



Comment changer :
amortisseur arrière sur
BMW E92 - Guide de
remplacement

TUTORIEL VIDÉO



Important !

Cette procédure de remplacement peut être appliquée sur le modèle:
BMW 3 Touring (E91) 325i 3.0, BMW 3 Touring (E91) 318d 2.0, BMW 3 Berline (E90) 318d 2.0, BMW 3 Touring (E91) 318i 2.0, BMW 3 Touring (E91) 316d 2.0, BMW 1 Coupe (E82) 118d 2.0, BMW 3 Coupe (E92) 318i 2.0, BMW 3 Cabriolet (E93) 318i 2.0, BMW 3 Cabriolet (E93) 325d 3.0, BMW 1 3 portes (E81) 116i 1.6, BMW 1 3 portes (E81) 120d 2.0, BMW 3 Berline (E90) 320i 2.0, BMW 3 Berline (E90) 325i 2.5, BMW 3 Berline (E90) 330i 3.0, BMW 3 Berline (E90) 320d 2.0, (+ 67)

Les étapes peuvent différer en fonction de la conception du véhicule.

REPLACEMENT : AMORTISSEUR – BMW E92. LISTE DES OUTILS DONT VOUS AUREZ BESOIN :



- Brosse métallique
- Aérosol WD-40
- Nettoyant freins
- Graisse au cuivre
- Clé mixte de No.15
- Mèche Torx T30
- Douille d'entraînement n°6
- Douille d'entraînement n°17
- Douille longue à choc pour jantes No.17
- Clé à cliquet
- Clé dynamométrique
- Tournevis phillips
- Outil d'extraction de clips
- Pied-de-biche
- Cric hydraulique télescopique pour transmission
- Cale de roue

ACHETER DES OUTILS

Remplacement : amortisseur – BMW E92. Conseil des experts d'AUTODOC :

- Les deux amortisseurs de la suspension arrière doivent être remplacés en même temps.
- La procédure de remplacement est la même pour les deux amortisseurs arrière.
- Toutes les opérations doivent être conduites avec le moteur éteint.

REPLACEMENT : AMORTISSEUR – BMW E92. UTILISEZ LA PROCÉDURE SUIVANTE :

1 Ouvrez le coffre.



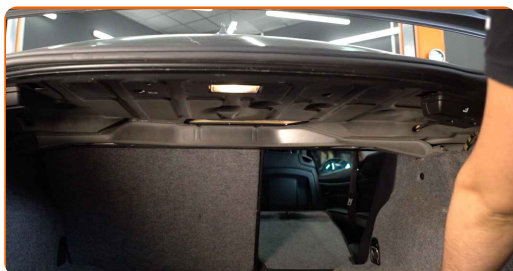
2 Dévissez les fixations de la garniture latérale en plastique.



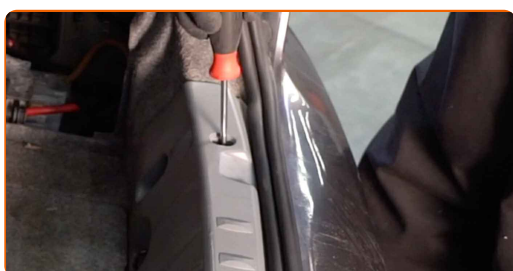
3 Retirez le couvercle de protection latéral en plastique.



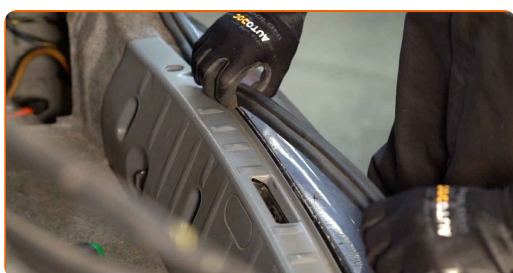
4 Rabattez les dossiers des sièges arrière.



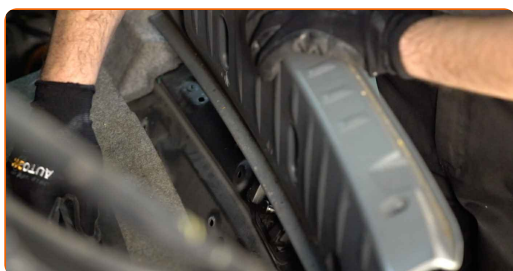
5 Dévissez la fixation du panneau de protection central en plastique. Utilisez un outil d'extraction de clips. Servez-vous d'un tournevis Phillips.



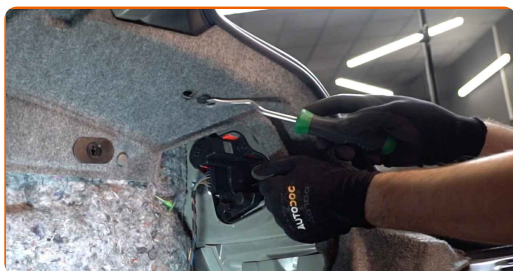
6 Retirez le joint en caoutchouc.



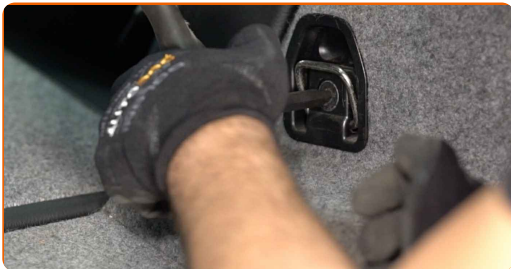
7 Retirez le panneau de protection central en plastique.



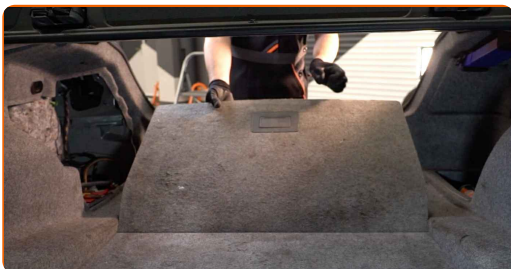
8 Retirez les attaches de la garniture latérale du coffre. Utilisez un outil d'extraction de clips.



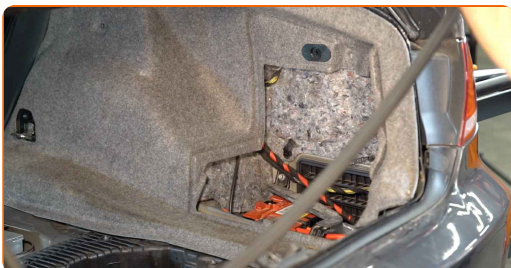
9 Dévissez la fixation de la garniture latérale du coffre. Utilisez la mèche Torx T30. Utilisez une clé à cliquet.



10 Surélevez le revêtement inférieur du coffre.



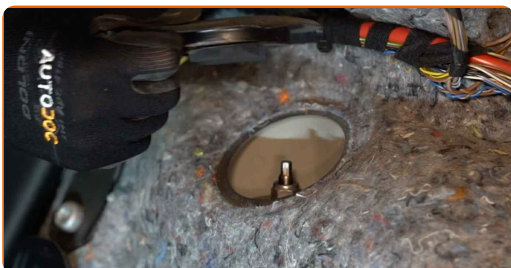
11 Retirez le joint en caoutchouc.



12 Détachez la garniture latérale du coffre.

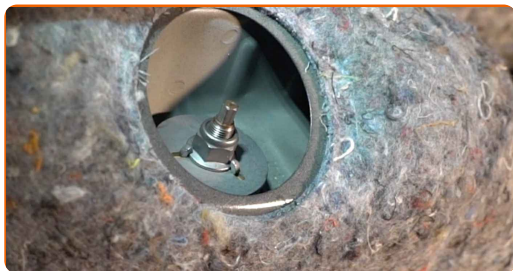


13 Retirez le capuchon de la fixation supérieure de l'amortisseur.



14

Nettoyez les fixations de l'amortisseur. Utilisez une brosse métallique. Servez vous de l'aérosol WD-40.



15

Relâchez la fixation supérieure de l'amortisseur. Utilisez une clé mixte de No.15 Utilisez une douille n° 6. Utilisez une clé à cliquet.

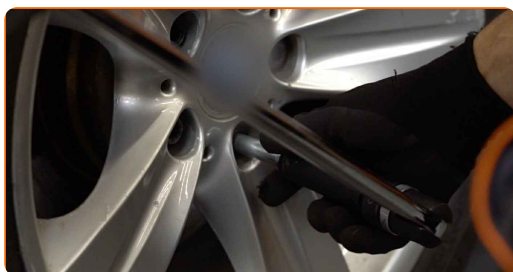


16

Sécurisez les roues avec des cales.

17

Desserrez les boulons de fixation de la roue. Servez-vous d'une douille à choc pour roue N°17.



18

Surélevez l'arrière de la voiture et arrimez la.



19

Dévissez les boulons de la roue.

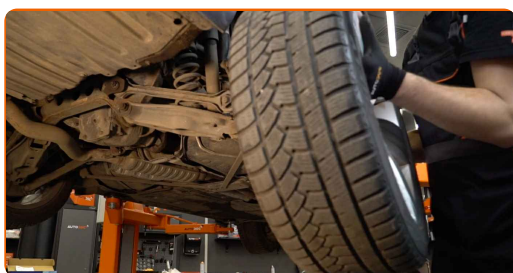


Remplacement : amortisseur – BMW E92. AUTODOC recommande :

- Afin d'éviter toute blessure, soulevez la roue lors du déboulonnage.

20

Retirez la roue.



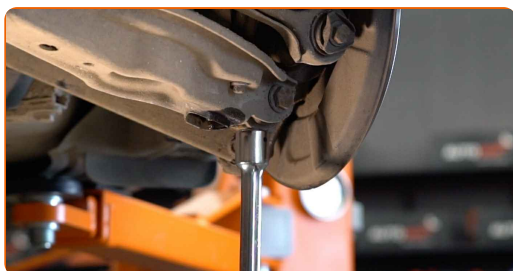
21

Nettoyez les fixations de l'amortisseur. Utilisez une brosse métallique. Servez vous de l'aérosol WD-40.



22

Supportez le bras. Servez vous d'un cric à transmission hydraulique.



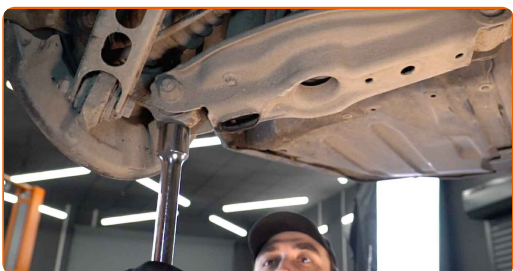
23

Dévissez l'attache inférieure de l'amortisseur. Utilisez une douille n° 17.



24

Retirez le support du dessous du bras.

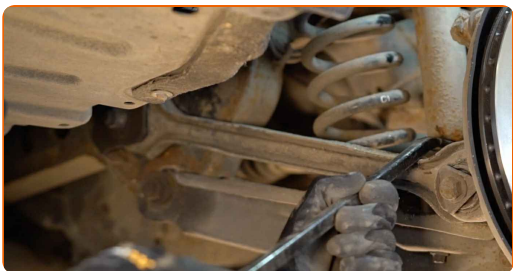


AUTODOC recommande:

- Remplacement : amortisseur – BMW E92. Abaissez le cric de transmission en douceur, sans à-coups, pour éviter d'endommager les composants et les mécanismes.

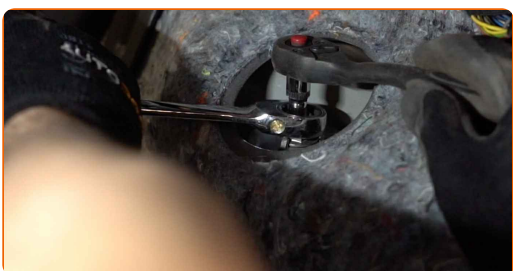
25

Détachez la partie inférieure de l'amortisseur. Servez-vous d'un pied-de-biche.



26

Dévissez l'attache supérieure de l'amortisseur. Utilisez une clé mixte de No.15 Utilisez une douille n° 6. Utilisez une clé à cliquet.

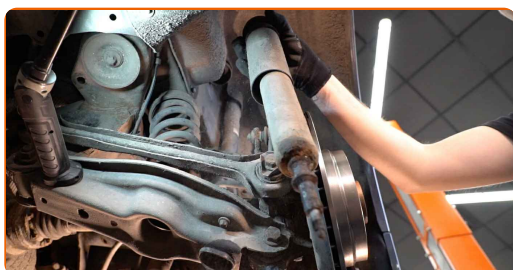


Remplacement : amortisseur – BMW E92. Conseil :

- Pour éviter de vous blesser, maintenez l'amortisseur quand vous dévissez les vis de fixation.

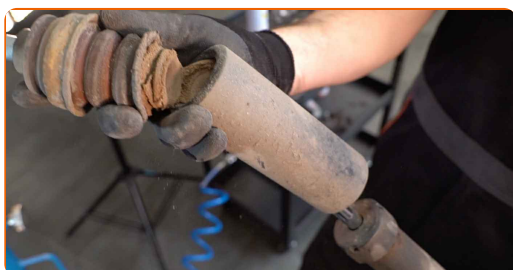
27

Retirez l'amortisseur.



28

Retirez le bouchon anti-poussière de l'amortisseur ainsi que la butée.

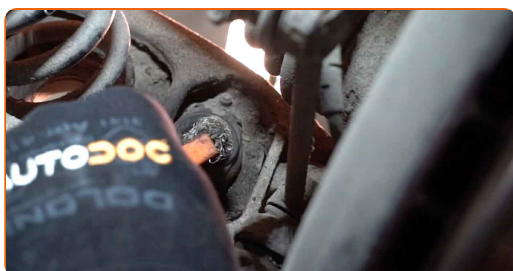


Remplacement : amortisseur – BMW E92. Conseil des experts d'AUTODOC :

- Examinez le bouchon anti-poussière de l'amortisseur ainsi que la butée. Remplacez-les si nécessaire.

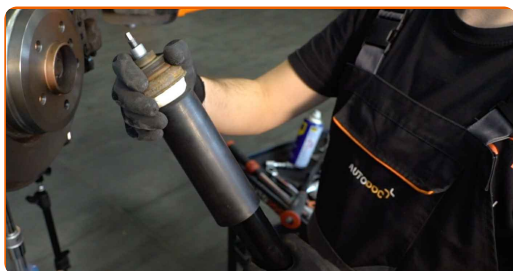
29

Appliquez du produit sur les emplacements de montage des amortisseurs. Utilisez une brosse métallique. Servez-vous de l'aérosol WD-40.



30

Installez le soufflet antipoussière et la butée sur le nouvel amortisseur.

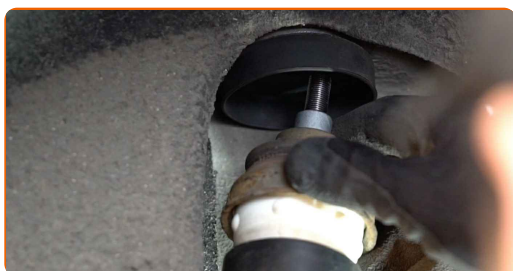


Remplacement : amortisseur – BMW E92. Les professionnels recommandent :

- Avant d'installer un nouvel amortisseur, vous devez le pomper manuellement 3 à 5 fois.

31

Placez l'amortisseur dans l'arche de roue et sécurisez-le.

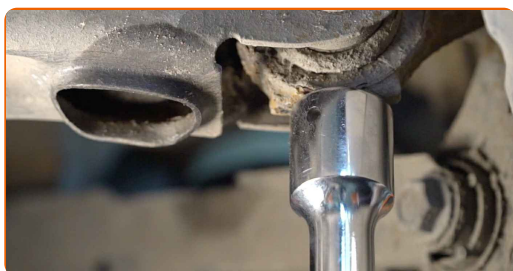


AUTODOC recommande:

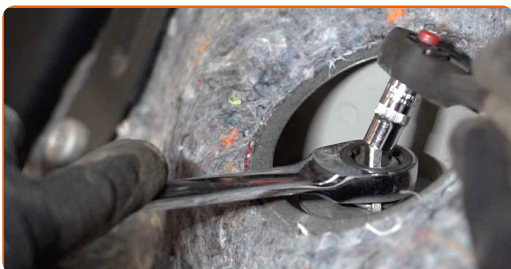
- Attention ! Tenez l'amortisseur tout en vissant les boulons de fixation. BMW E92

32

Supportez le bras. Servez vous d'un cric à transmission hydraulique.



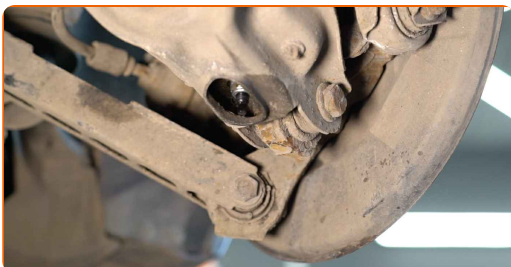
- 33** Serrez la fixation supérieure de l'amortisseur. Utilisez une clé mixte de No.15 Utilisez une douille n° 6. Utilisez une clé à cliquet.



- 34** Serrez l'attache inférieure de l'amortisseur. Utilisez une douille n° 17. Utilisez une clé dynamométrique. Serrez-le jusqu'à 60 Nm.



- 35** Retirez le support du dessous du bras.



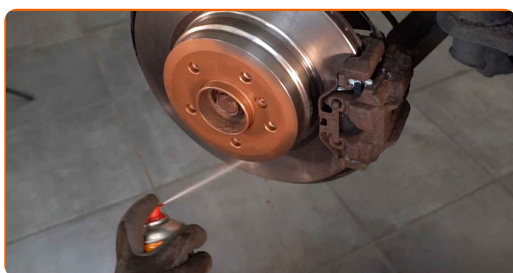
AUTODOC recommande:

- BMW E92 - N'abaissez pas le cric de transmission brusquement pour éviter d'endommager les composants et les mécanismes de la voiture.

36 Appliquez du produit sur la zone de contact entre le disque de frein et la jante. Utilisez de la graisse au cuivre.



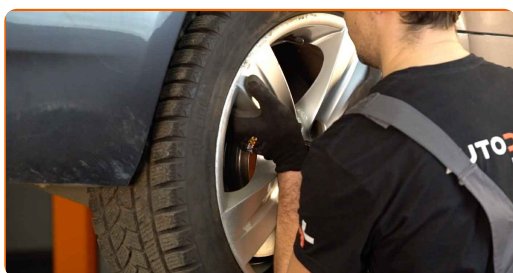
37 Nettoyez la surface du disque de frein. Servez-vous d'un nettoyant pour freins.



Remplacement : amortisseur – BMW E92. AUTODOC recommande :

- Attendez quelques minutes après l'application.

38 Installez la roue.

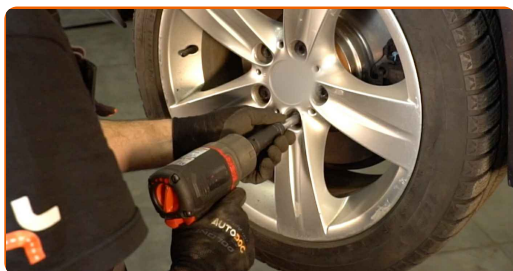


AUTODOC recommande:

- Attention ! Pour éviter de vous blesser, tenez la roue en vissant les boulons de fixation. BMW E92

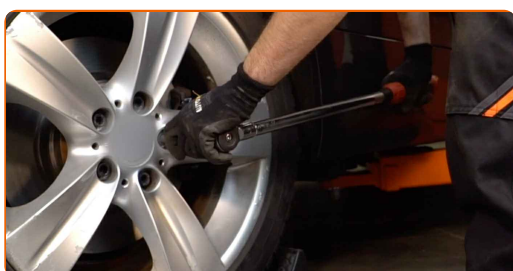
39

Vissez les boulons de la roue. Servez-vous d'une douille à choc pour roue N°17.



40

Abaissez la voiture et serrez les boulons de roue en ordre croisé. Utilisez une clé dynamométrique. Serrez-le jusqu'à 120 Nm.



41

Retirez les crics et les cales.



42

Serrez l'attache de l'amortisseur supérieur. Utilisez une clé mixte de No.15 Utilisez une douille n° 6. Utilisez une clé à cliquet. Utilisez une clé dynamométrique. Serrez-le jusqu'à 27 Nm.



43 Nettoyez les fixations de l'amortisseur. Utilisez de la graisse au cuivre.



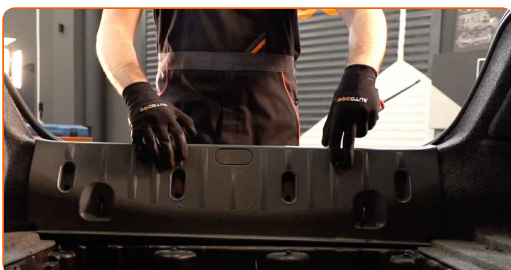
44 Installez le capuchon de la fixation supérieure de l'amortisseur.



45 Attachez la garniture latérale du coffre.



46 Installez le panneau central de protection en plastique.



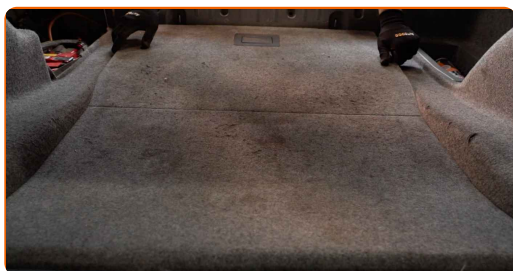
47 Vissez la fixation du panneau central de protection en plastique. Servez-vous d'un tournevis Phillips.



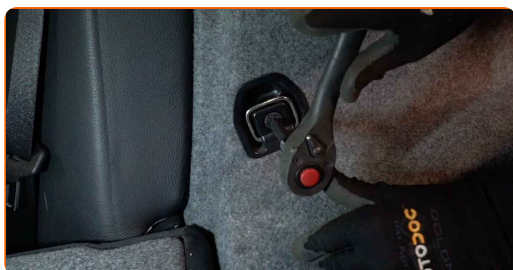
48 Installez le joint en caoutchouc.



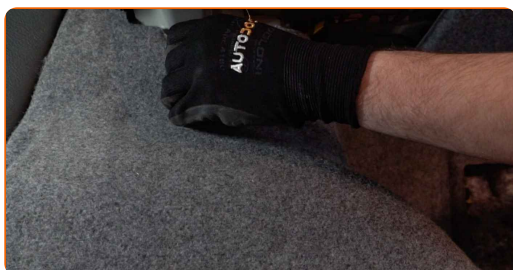
49 Abaissez le revêtement inférieur du coffre.



50 Vissez la fixation de la garniture latérale du coffre. Utilisez la mèche Torx T30. Utilisez une clé à cliquet.



51 Installez les attaches de la garniture latérale du coffre.



52 Installez le panneau latéral en plastique.



53

Vissez les fixations de la garniture latérale en plastique.

**54**

Remplacez le siège dans sa position d'origine.

**55**

Fermez la porte du coffre.

BIEN JOUÉ ! **VOIR PLUS DE TUTORIELS**

AUTODOC – PIÈCES AUTOMOBILES EN LIGNE DE HAUTE QUALITÉ ET ABORDABLES

APPLI MOBILE AUTODOC : FAITES DE SUPER AFFAIRES DE MANIÈRE CONFORTABLE



+ AUTODOC

GET IT ON
Google Play

Download on the
App Store

Download

UNE GRANDE SÉLECTION DE PIÈCES DÉTACHÉES POUR VOTRE VOITURE

ACHETEZ DES PIÈCES DÉTACHÉES POUR BMW

AMORTISSEUR : UNE VASTE SÉLECTION

ACHETEZ DES PIÈCES AUTOMOBILES POUR BMW E92

AMORTISSEUR POUR BMW: ACHETEZ MAINTENANT

**AMORTISSEUR POUR BMW E92 : LES MEILLEURS OFFRES
ET PROMOTIONS**

ⓘ CLAUSE DE NON-RESPONSABILITÉ:

Ce document ne contient que des recommandations générales que vous pourrez trouver utiles lors de travaux de réparation ou de remplacement. AUTODOC ne peut être tenu responsable d'aucune perte, blessure ou dommage matériel occasionnés lors de processus de réparation ou de remplacement de pièces par une utilisation ou une interprétation incorrectes des informations fournies.

AUTODOC ne peut être tenu responsable d'aucune erreur ou incertitude susceptibles de figurer dans ce guide. Les informations fournies ne le sont qu'à titre purement informatif et ne sauraient se substituer aux conseils de spécialistes.

AUTODOC ne peut être tenu responsable d'aucune utilisation incorrecte ou dangereuse d'équipements, outils et pièces automobiles. AUTODOC recommande fortement de faire preuve de prudence et d'observer les règles de sécurité lors de travaux de réparation ou de remplacement de pièces. Ayez conscience que l'utilisation de pièces automobiles de qualité inférieure ne garantit pas un niveau approprié de sécurité routière.

© Copyright 2023. Tous les contenus de ce site, notamment textes, photographies et illustrations, sont protégés par le droit d'auteur. Tous droits, y compris droits de reproduction, de publication, de modification et de traduction, réservés par AUTODOC SE.