



Comment changer :  
amortisseur arrière sur  
**Mercedes W169** - Guide  
de remplacement

## TUTORIEL VIDÉO



### **i Important !**

Cette procédure de remplacement peut être appliquée sur le modèle:  
 MERCEDES-BENZ Classe A (W169) A 170 (169.032, 169.332), MERCEDES-BENZ Classe A (W169) A 200 (169.033, 169.333), MERCEDES-BENZ Classe A (W169) A 160 CDI (169.006, 169.306), MERCEDES-BENZ Classe A (W169) A 180 CDI (169.007, 169.307), MERCEDES-BENZ Classe A (W169) A 200 CDI (169.008, 169.308), MERCEDES-BENZ Classe B (W245) B 180 CDI (245.207), MERCEDES-BENZ Classe B (W245) B 200 CDI (245.208), MERCEDES-BENZ Classe B (W245) B 170 (245.232), MERCEDES-BENZ Classe B (W245) B 200 (245.233), MERCEDES-BENZ Classe B (W245) B 200 TURBO (245.234), MERCEDES-BENZ Classe B (W245) B 150 (245.231), MERCEDES-BENZ Classe A (W169) A 200 TURBO (169.034, 169.334), MERCEDES-BENZ Classe B (W245) B 170 NGT (245.233), MERCEDES-BENZ Classe B (W245) B 180 NGT (245.233), MERCEDES-BENZ Classe A (W169) A 160 (169.031, 169.331), (+ 3)

Les étapes peuvent différer en fonction de la conception du véhicule.

**REPLACEMENT : AMORTISSEUR – MERCEDES W169.  
OUTILS DONT VOUS POURRIEZ AVOIR BESOIN :**



- Brosse métallique
- Aérosol WD-40
- Nettoyant freins
- Graisse au cuivre
- Douille d'entraînement n°16
- Clé mixte de No.16
- Clé mixte de No.17
- Douille longue à choc pour jantes No.17
- Clé à cliquet
- Clé dynamométrique
- Clé ajustable
- Pied-de-biche
- Cric hydraulique télescopique pour transmission
- Cale de roue

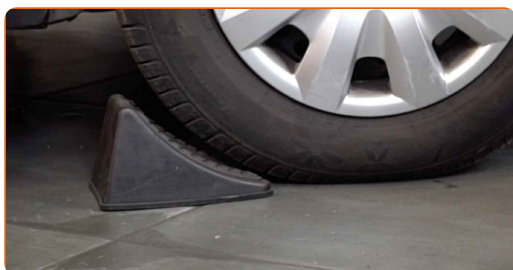
**ACHETER DES OUTILS**

Remplacement : amortisseur – Mercedes W169. AUTODOC recommande :

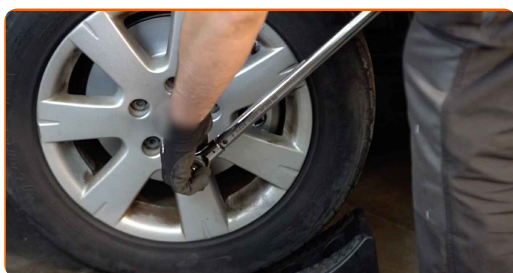
- Les deux amortisseurs de la suspension arrière doivent être remplacés en même temps.
- La procédure de remplacement est la même pour les deux amortisseurs arrière.
- Toutes les opérations doivent être conduites avec le moteur éteint.

**REPLACEMENT : AMORTISSEUR – MERCEDES W169. UTILISEZ LA PROCÉDURE SUIVANTE :**

**1** Sécurisez les roues avec des cales.



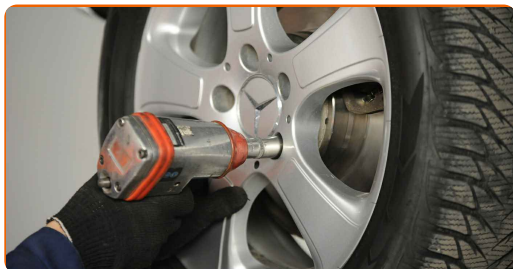
**2** Desserrez les boulons de fixation de la roue. Servez-vous d'une douille à choc pour roue N°17.



**3** Surélevez l'arrière de la voiture et arrimez la.

4

Dévissez les boulons de la roue.



Remplacement : amortisseur – Mercedes W169. Conseil :

- Afin d'éviter toute blessure, soulevez la roue lors du déboulonnage.

5

Retirez la roue.



6

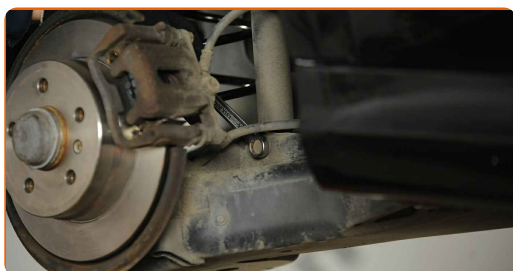
Supportez le bras. Servez vous d'un cric à transmission hydraulique.



7

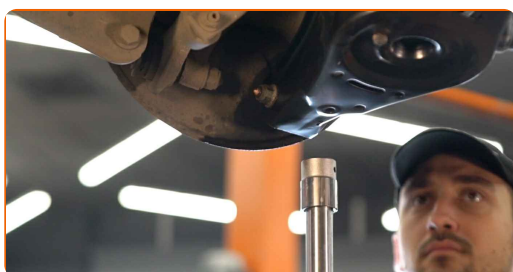
Nettoyez les fixations de l'amortisseur. Utilisez une brosse métallique. Servez vous de l'aérosol WD-40.

- 8** Dévissez l'attache inférieure de l'amortisseur. Utilisez une clé mixte de No.16 Utilisez une douille n° 16. Utilisez une clé à cliquet.



- 9** Retirez l'écrou de fixation. Servez-vous d'un pied-de-biche.

- 10** Retirez le support du dessous du bras.



**AUTODOC recommande:**

- Remplacement : amortisseur – Mercedes W169. Abaissez le cric de transmission en douceur, sans à-coups, pour éviter d'endommager les composants et les mécanismes.

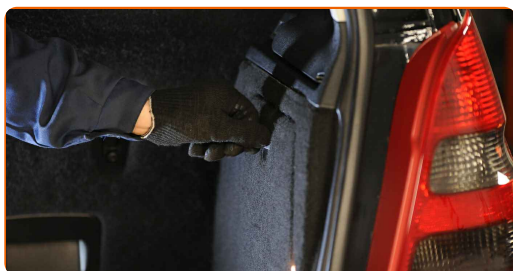
- 11** Abaissez la voiture.



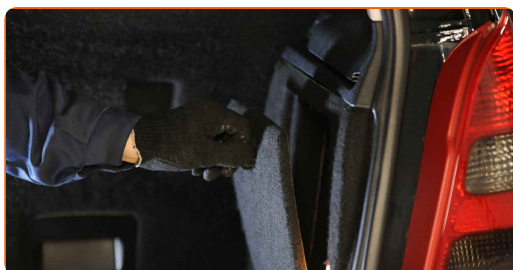
**12** Ouvrez le coffre.



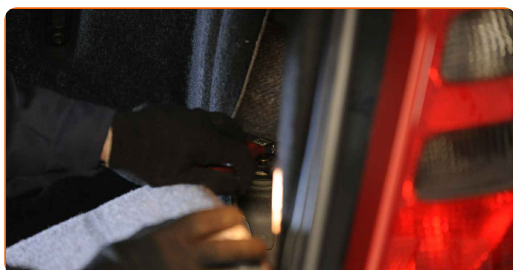
**13** Dévissez la fixation et retirez l'isolation sonore latérale du coffre.



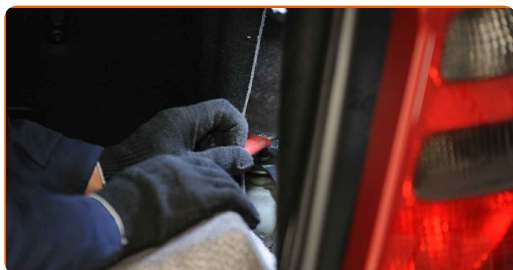
**14** Détachez la garniture latérale du coffre.



**15** Retirez le bouchon de protection du support de l'amortisseur.



**16** Nettoyez les fixations de l'amortisseur. Utilisez une brosse métallique. Servez vous de l'aérosol WD-40.

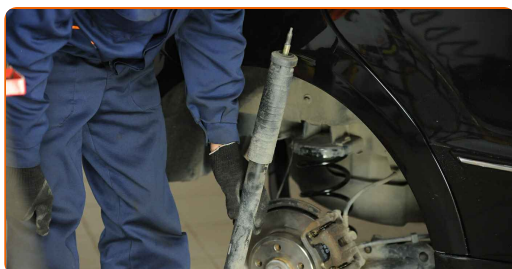


**17** Dévissez l'attache supérieure de l'amortisseur. Utilisez une clé mixte de No.17 Servez-vous d'une clé ajustable.

Remplacement : amortisseur – Mercedes W169. Les experts d'AUTODOC recommandent :

- Pour éviter de vous blesser, maintenez l'amortisseur quand vous dévissez les vis de fixation.

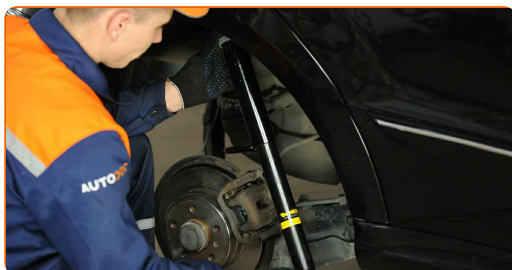
**18** Retirez l'amortisseur.



Remplacement : amortisseur – Mercedes W169. Conseil d'AUTODOC :

- Avant d'installer un nouvel amortisseur, vous devez le pomper manuellement 3 à 5 fois.

**19** Placez l'amortisseur dans l'arche de roue et sécurisez-le.



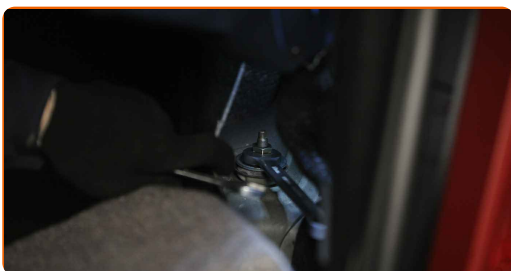


**AUTODOC recommande:**

- Attention ! Tenez l'amortisseur tout en vissant les boulons de fixation. Mercedes W169

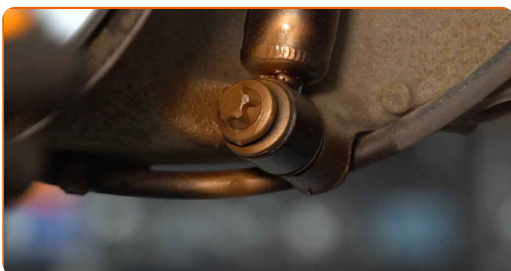
**20**

Serrez l'attache de l'amortisseur supérieur. Utilisez une clé mixte de No.17 Servez-vous d'une clé ajustable. Utilisez une clé dynamométrique. Serrez-le jusqu'à 20 Nm.



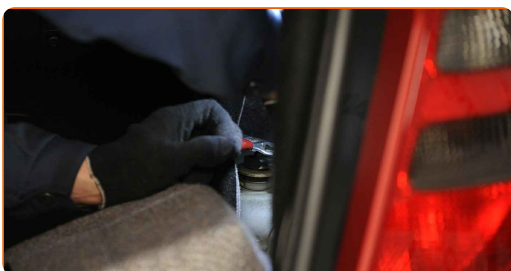
**21**

Nettoyez les fixations de l'amortisseur. Utilisez de la graisse au cuivre.



**22**

Installez le couvercle de protection de l'amortisseur.

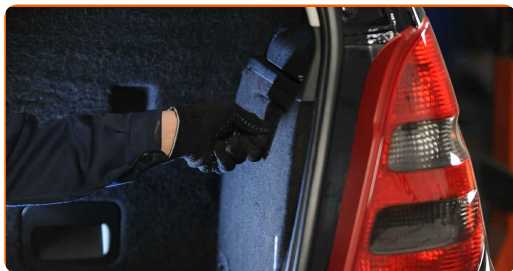


**23**

Attachez la garniture latérale du coffre.



**24** Installez l'isolation sonore latérale du coffre et vissez les fixations.



**25** Fermez la porte du coffre.



**26** Surélevez l'arrière de la voiture et arrimez la.

**27** Supportez le bras. Servez vous d'un cric à transmission hydraulique.



**28** Installez l'écrou de fixation.

**29** Soulevez le cric hydraulique de 10-15 cm.

**30** Serrez l'attache inférieure de l'amortisseur. Utilisez une clé mixte de No.16 Utilisez une douille n° 16. Utilisez une clé dynamométrique. Serrez-le jusqu'à 70 Nm.



**31** Retirez le support du dessous du bras.



**AUTODOC recommande:**

- Mercedes W169 - N'abaissez pas le cric de transmission brusquement pour éviter d'endommager les composants et les mécanismes de la voiture.

**32** Nettoyez les fixations de l'amortisseur. Utilisez de la graisse au cuivre.

**33** Appliquez du produit sur la zone de contact entre le disque de frein et la jante. Utilisez de la graisse au cuivre.



**34** Nettoyez la surface du disque de frein. Servez-vous d'un nettoyant pour freins.

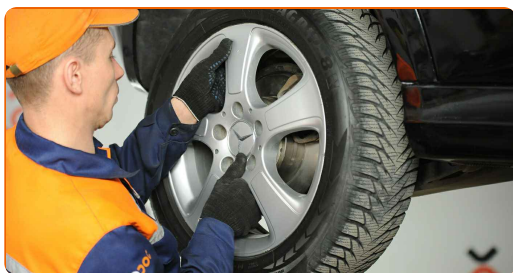


Remplacement : amortisseur – Mercedes W169. Les professionnels recommandent :

- Attendez quelques minutes après l'application.

35

Installez la roue.



AUTODOC recommande:

- Attention ! Pour éviter de vous blesser, tenez la roue en vissant les boulons de fixation. Mercedes W169

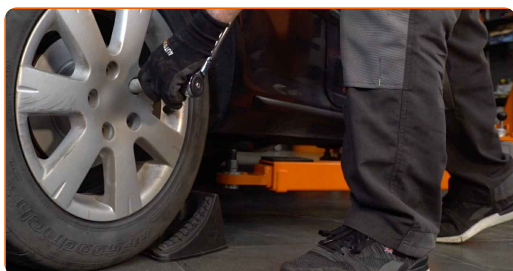
36

Vissez les boulons de la roue. Servez-vous d'une douille à choc pour roue N°17.



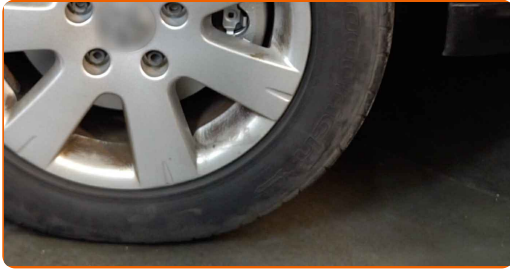
37

Abaissez la voiture et serrez les boulons de roue en ordre croisé. Servez-vous d'une douille à choc pour roue N°17. Utilisez une clé dynamométrique. Serrez-le jusqu'à 120 Nm.



38

Retirez les crics et les cales.



**BIEN JOUÉ!** 

**VOIR PLUS DE TUTORIELS**

# AUTODOC – PIÈCES AUTOMOBILES EN LIGNE DE HAUTE QUALITÉ ET ABORDABLES

APPLI MOBILE AUTODOC : FAITES DE SUPER AFFAIRES DE MANIÈRE CONFORTABLE



**+ AUTODOC**

GET IT ON  
**Google Play**

Download on the  
**App Store**

**Download**

**UNE GRANDE SÉLECTION DE PIÈCES DÉTACHÉES POUR VOTRE VOITURE**

**ACHETEZ DES PIÈCES DÉTACHÉES POUR MERCEDES**

**AMORTISSEUR : UNE VASTE SÉLECTION**

**ACHETEZ DES PIÈCES AUTOMOBILES POUR MERCEDES  
W169**

**AMORTISSEUR POUR MERCEDES: ACHETEZ MAINTENANT**

**AMORTISSEUR POUR MERCEDES W169 : LES MEILLEURS  
OFFRES ET PROMOTIONS**

## **CLAUDE DE NON-RESPONSABILITÉ:**

Ce document ne contient que des recommandations générales que vous pourrez trouver utiles lors de travaux de réparation ou de remplacement. AUTODOC ne peut être tenu responsable d'aucune perte, blessure ou dommage matériel occasionnés lors de processus de réparation ou de remplacement de pièces par une utilisation ou une interprétation incorrectes des informations fournies.

AUTODOC ne peut être tenu responsable d'aucune erreur ou incertitude susceptibles de figurer dans ce guide. Les informations fournies ne le sont qu'à titre purement informatif et ne sauraient se substituer aux conseils de spécialistes.

AUTODOC ne peut être tenu responsable d'aucune utilisation incorrecte ou dangereuse d'équipements, outils et pièces automobiles. AUTODOC recommande fortement de faire preuve de prudence et d'observer les règles de sécurité lors de travaux de réparation ou de remplacement de pièces. Ayez conscience que l'utilisation de pièces automobiles de qualité inférieure ne garantit pas un niveau approprié de sécurité routière.

© Copyright 2023. Tous les contenus de ce site, notamment textes, photographies et illustrations, sont protégés par le droit d'auteur. Tous droits, y compris droits de reproduction, de publication, de modification et de traduction, réservés par AUTODOC GmbH.