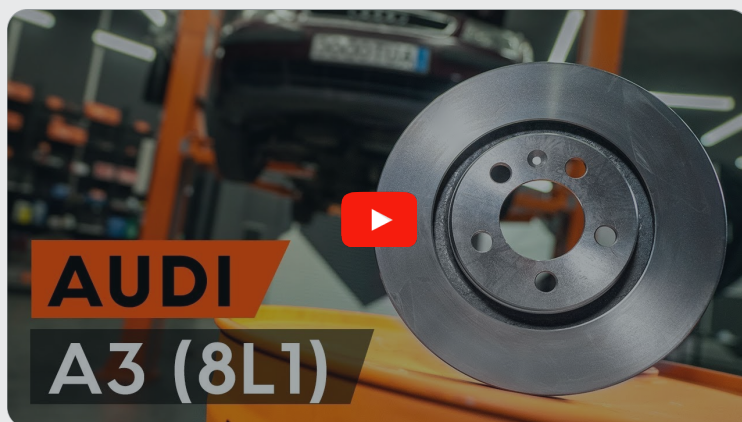




Comment changer :  
disques de frein avant sur  
**Audi A3 8L1** - Guide de  
remplacement

## TUTORIEL VIDÉO



### Important !

Cette procédure de remplacement peut être appliquée sur le modèle:  
AUDI A3 3/5 portes (8L1) 1.6, AUDI A3 3/5 portes (8L1) 1.8 T, AUDI A3 3/5 portes (8L1) 1.9 TDI, AUDI A3 3/5 portes (8L1) 1.8 T quattro, AUDI A3 3/5 portes (8L1) 1.9 TDI quattro

Les étapes peuvent différer en fonction de la conception du véhicule.



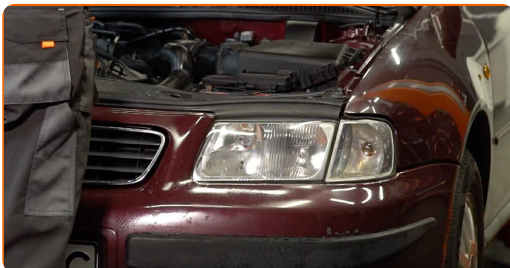
Remplacement : disques de frein – Audi A3 8L1. Les experts d'AUTODOC recommandent :

- Remplacez les disques de frein sur une Audi A3 8L1 par jeu complet pour chaque essieu, quel que soit l'état des composants. Ceci assurera un freinage équilibré.
- La procédure de remplacement est la même pour les deux disques du même axe.
- Lors du changement des disques de frein, remplacez toujours les plaquettes de frein.
- Toutes les opérations doivent être conduites avec le moteur éteint.

## REPLACEMENT : DISQUES DE FREIN – AUDI A3 8L1. UTILISEZ LA PROCÉDURE SUIVANTE :

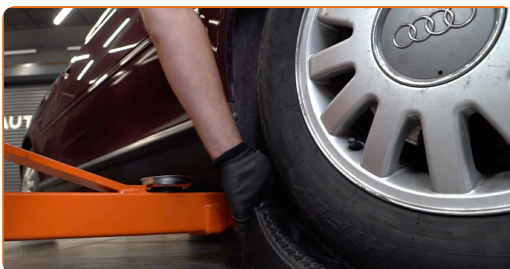
1

Ouvrez le capot. Dévissez le bouchon du réservoir de liquide de frein.



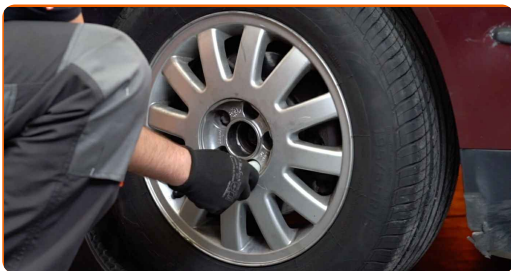
2

Sécurisez les roues avec des cales.



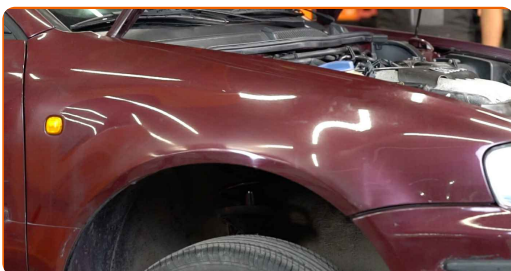
3

Desserrez les boulons de fixation de la roue. Servez-vous d'une douille à choc pour roue N°17.



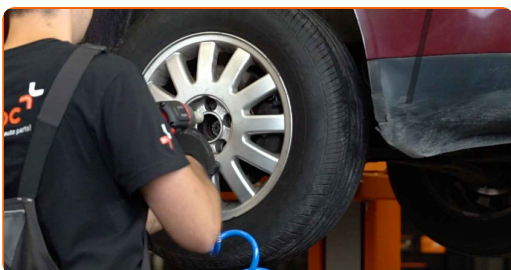
4

Surélevez l'avant de la voiture et arrimez la.



5

Dévissez les boulons de la roue.



### Remplacement : disques de frein – Audi A3 8L1. Conseil :

- Afin d'éviter toute blessure, soulevez la roue lors du déboulonnage.

6

Retirez la roue.

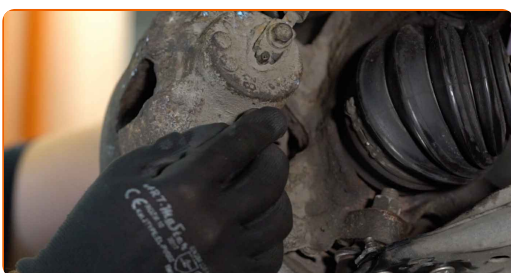


- 7** Débranchez le capteur électrique d'ABS. Déconnectez le connecteur du capteur d'usure de plaquette de frein. Retirez le raccord du capteur ABS. Retirez le raccord du palpeur d'usure de la plaquette de frein.

**Attention!**

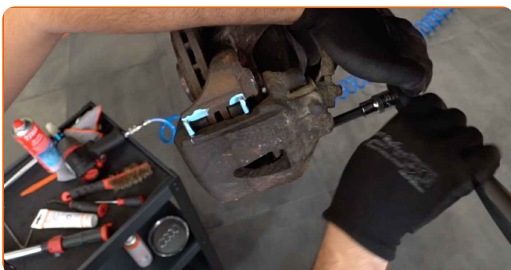
- Tous les véhicules ne sont pas dotés de palpeur d'usure.

- 8** Retirez les bouchons anti-poussière des goupilles de guidage de l'étrier de frein.



- 9** Séparez les plaquettes de frein. Servez-vous d'un pied-de-biche.

- 10** Dévissez l'attache de l'étrier de frein. Utilisez la clé HEX n° H7.



- 11** Retirez l'étrier de frein.



Remplacement : disques de frein – Audi A3 8L1. AUTODOC recommande :

- Attachez l'étrier à la suspension ou à la caisse à l'aide d'un fil de fer, sans débrancher le flexible de frein afin d'éviter la dépressurisation du système.
- Assurez-vous que l'étrier de frein n'est pas accroché sur le flexible de frein.
- N'appuyez pas sur la pédale de frein après le retrait de l'étrier de frein. Le piston pourrait tomber du cylindre de frein, et entraîner une fuite de liquide de frein et une dépressurisation du système.

12

Dévissez les boulons de montage du disque de frein et retirez-les. Utilisez la mèche Torx T30.

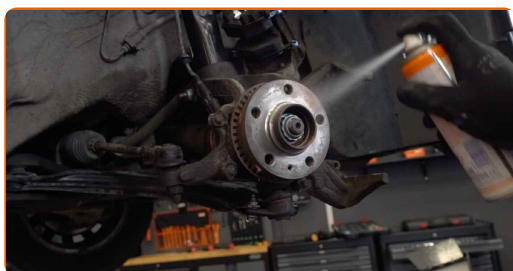


Remplacement : disques de frein – Audi A3 8L1. Les experts d'AUTODOC recommandent :

- Si besoin est, utilisez un maillet en caoutchouc.

13

Nettoyez le moyeu. Utilisez une brosse métallique. Servez-vous d'un nettoyant pour freins.



**AUTODOC recommande:**

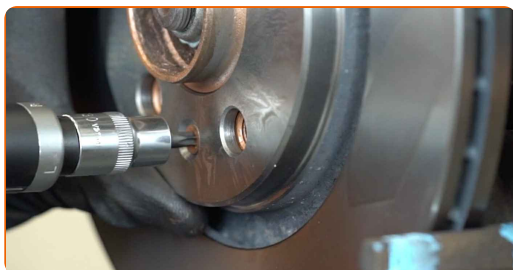
- Remplacement : disques de frein – Audi A3 8L1. Après avoir appliqué le spray, attendez quelques minutes.

**14** Traitez la surface de contact. Utilisez de la graisse au cuivre.

**15** Installez le nouveau disque de frein sur le moyeu et vissez les vis.



**16** Serrez l'attache du disque de frein. Utilisez la mèche Torx T30. Utilisez une clé dynamométrique. Serrez-le jusqu'à 4 Nm.



**17** Nettoyez la graisse anti-corrosion du nouveau disque de frein. Servez-vous d'un nettoyant pour freins.

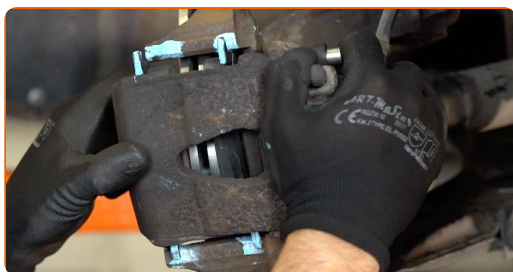




Remplacement : disques de frein – Audi A3 8L1. Conseil des experts d'AUTODOC :

- Attendez quelques minutes après l'application.
- Au besoin, nettoyez l'emplacement de montage de l'étrier de frein.

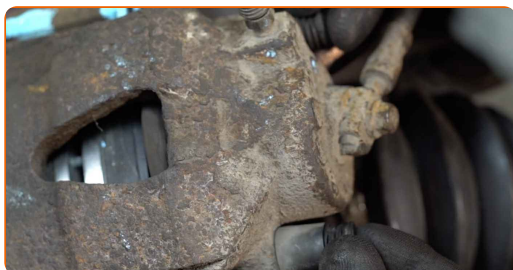
**18** Installez l'étrier de frein et fixez-le. Utilisez la clé HEX n° H7. Utilisez une clé dynamométrique. Serrez-le jusqu'à 28 Nm.



AUTODOC recommande:

- Audi A3 8L1 – Appuyez plusieurs fois sur la pédale de frein avec le moteur éteint jusqu'à ce que vous sentiez la résistance augmenter.

**19** Installez les bouchons anti-poussière des goupilles de guidage de l'étrier de frein.



**20** Appliquez du produit sur la zone de contact entre le disque de frein et la jante. Utilisez de la graisse au cuivre.



**21** Installez la roue.



**Remplacement : disques de frein – Audi A3 8L1. Conseil d’AUTODOC :**

- Pour éviter de vous blesser, maintenez la roue quand vous dévissez les vis de fixation.

**22** Vissez les boulons de la roue. Servez-vous d'une douille à choc pour roue N°17.



- 23** Abaissez la voiture et serrez les boulons de roue en ordre croisé. Utilisez une clé dynamométrique. Serrez-le jusqu'à 120 Nm.



- 24** Retirez les crics et les cales.



- 25** Resserez le bouchon du réservoir de liquide de frein. Fermez le capot.



**BIEN JOUÉ !** 

**VOIR PLUS DE TUTORIELS**

# AUTODOC – PIÈCES AUTOMOBILES EN LIGNE DE HAUTE QUALITÉ ET ABORDABLES

APPLI MOBILE AUTODOC : FAITES DE SUPER AFFAIRES DE MANIÈRE CONFORTABLE



**+ AUTODOC**

GET IT ON  
**Google Play**

Download on the  
**App Store**

**Download**

**UNE GRANDE SÉLECTION DE PIÈCES DÉTACHÉES POUR VOTRE VOITURE**

**ACHETEZ DES PIÈCES DÉTACHÉES POUR AUDI**

**DISQUES DE FREIN : UNE VASTE SÉLECTION**

**ACHETEZ DES PIÈCES AUTOMOBILES POUR AUDI A3 8L1**

**DISQUES DE FREIN POUR AUDI: ACHETEZ MAINTENANT**

**DISQUES DE FREIN POUR AUDI A3 8L1 : LES MEILLEURS OFFRES ET PROMOTIONS**

## **CLAUDE DE NON-RESPONSABILITÉ:**

Ce document ne contient que des recommandations générales que vous pourrez trouver utiles lors de travaux de réparation ou de remplacement. AUTODOC ne peut être tenu responsable d'aucune perte, blessure ou dommage matériel occasionnés lors de processus de réparation ou de remplacement de pièces par une utilisation ou une interprétation incorrectes des informations fournies.

AUTODOC ne peut être tenu responsable d'aucune erreur ou incertitude susceptibles de figurer dans ce guide. Les informations fournies ne le sont qu'à titre purement informatif et ne sauraient se substituer aux conseils de spécialistes.

AUTODOC ne peut être tenu responsable d'aucune utilisation incorrecte ou dangereuse d'équipements, outils et pièces automobiles. AUTODOC recommande fortement de faire preuve de prudence et d'observer les règles de sécurité lors de travaux de réparation ou de remplacement de pièces. Ayez conscience que l'utilisation de pièces automobiles de qualité inférieure ne garantit pas un niveau approprié de sécurité routière.

© Copyright 2023. Tous les contenus de ce site, notamment textes, photographies et illustrations, sont protégés par le droit d'auteur. Tous droits, y compris droits de reproduction, de publication, de modification et de traduction, réservés par AUTODOC SE.