



Comment changer :  
sonde lambda sur **AUDI**  
**A3 3/5 portes (8P1)** -  
Guide de remplacement

## TUTORIEL VIDÉO SIMILAIRE



Cette vidéo présente la procédure de remplacement d'une pièce similaire sur un autre véhicule.

### Important !

Cette procédure de remplacement peut être appliquée sur le modèle:  
AUDI A3 3/5 portes (8P1) 1.6 E-Power, AUDI A3 3/5 portes (8P1) 1.6

Les étapes peuvent différer en fonction de la conception du véhicule.

Ce tutoriel a été conçu à l'origine pour la procédure de remplacement d'une pièce détachée similaire sur : VW Golf V 3/5 portes (1K1) 1.6

**REPLACEMENT : SONDE LAMBDA – AUDI A3 3/5 PORTES (8P1). LISTE DES OUTILS DONT VOUS AUREZ BESOIN :**



- Brosse métallique
- Aérosol WD-40
- Nettoyant pour contacts
- Lubrifiant céramique à haute température
- Clé dynamométrique
- Douille d'entraînement n°10
- Llave de tuerca abocinada #22
- Outil d'extraction de clips
- Clé à cliquet
- Taraud
- Couverture des ailes

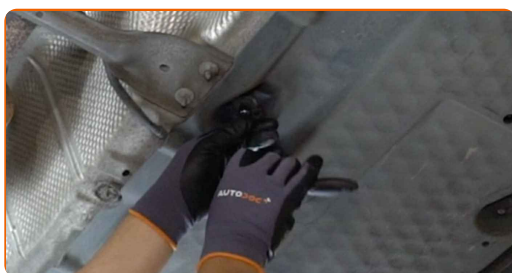
**Acheter des outils**

Remplacement : sonde lambda – AUDI A3 3/5 portes (8P1). Les experts d'AUTODOC recommandent :

- Après avoir remplacé la sonde lambda, effacez le code de diagnostic de l'unité de commande électronique et laissez-la s'adapter à la nouvelle sonde.
- Avant de vous mettre au travail, démarrez le moteur et laissez-le chauffer jusqu'à sa température de fonctionnement.
- Attention : tous les travaux sur la voiture - AUDI A3 3/5 portes (8P1) - doivent être effectués avec le moteur éteint.

## EFFECTUEZ LE REMPLACEMENT DANS L'ORDRE SUIVANT:

- 1 Ouvrez le capot.
- 2 Servez-vous d'une housse d'aile pour protéger les parties peintes et plastiques de la voiture.
- 3 Soulevez la voiture en vous servant d'un cric ou en l'installant sur une fosse mécanique.
- 4 Défaites les attaches du carénage sous moteur. Utilisez une douille n° 10. Utilisez une clé à cliquet.

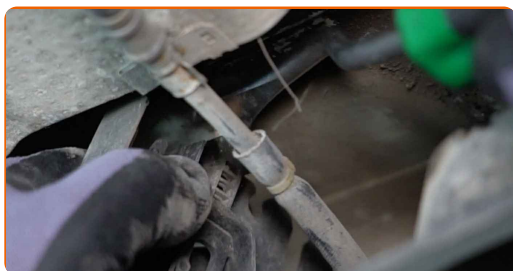


- 5 Retirez le carénage sous moteur.



6

Déconnectez le câblage de la sonde lambda. Utilisez un outil d'extraction de clips.



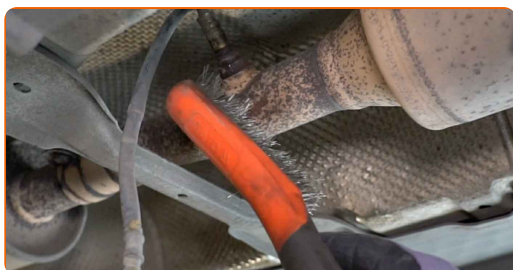
7

Détachez le connecteur de la sonde lambda. Utilisez un outil d'extraction de clips.



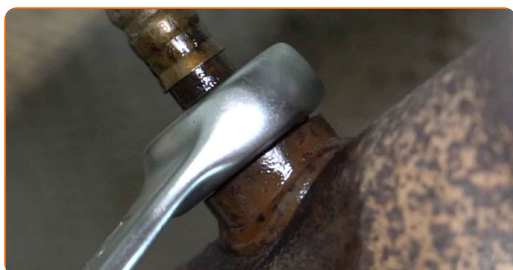
8

Nettoyez la fixation de la sonde lambda. Utilisez une brosse métallique. Servez vous de l'aérosol WD-40.

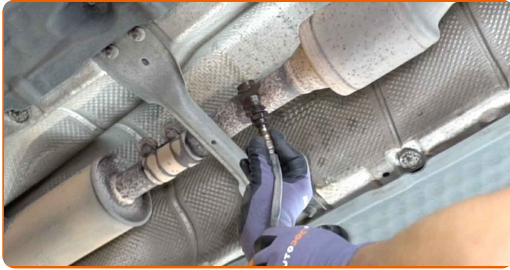


9

Dévissez la fixation de la sonde lambda. Utilisez une clé polygonale ouverte #22.



**10** Retirez la sonde lambda.



**11** Faire un taraudage pour la nouvelle sonde lambda. Utilisez un taraud. Utilisez une clé à cliquet.

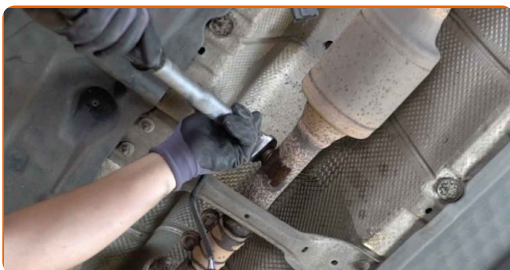


**12** Appliquez du produit sur la sonde lambda. Utilisez du lubrifiant céramique à haute température.

**13** Installez la nouvelle sonde lambda.



**14** Serrez la fixation de la sonde lambda. Utilisez une clé polygonale ouverte #22. Utilisez une clé dynamométrique. Serrez-le jusqu'à 37 Nm.



**15** Appliquez du produit sur le connecteur de la sonde lambda. Utilisez de la graisse diélectrique.



**16** Attachez le connecteur de la sonde lambda.



**17** Connectez le câblage de la sonde lambda.



**18** Remettez en place le carénage sous moteur.



**19** Serrez les fixations du carénage sous moteur. Utilisez une douille n° 10. Utilisez une clé à cliquet.





20 Abaissez la voiture.

21 Allumez le contact. C'est nécessaire pour s'assurer que le composant fonctionne correctement.

22 Éteignez le contact.

23 Retirez la housse d'aile.

24 Fermez le capot.

**BIEN JOUÉ !** 

[VOIR PLUS DE TUTORIELS](#)



# AUTODOC – PIÈCES AUTOMOBILES EN LIGNE DE HAUTE QUALITÉ ET ABORDABLES

APPLI MOBILE AUTODOC : FAITES DE SUPER AFFAIRES DE MANIÈRE CONFORTABLE



**+ AUTODOC**

GET IT ON **Google Play**

Download on the **App Store**

**Download**

**UNE GRANDE SÉLECTION DE PIÈCES DÉTACHÉES POUR VOTRE VOITURE**

**SONDE LAMBDA : UNE VASTE SÉLECTION**

## **CLAUSE DE NON-RESPONSABILITÉ:**

Ce document ne contient que des recommandations générales que vous pourrez trouver utiles lors de travaux de réparation ou de remplacement. AUTODOC ne peut être tenu responsable d'aucune perte, blessure ou dommage matériel occasionnés lors de processus de réparation ou de remplacement de pièces par une utilisation ou une interprétation incorrectes des informations fournies.

AUTODOC ne peut être tenu responsable d'aucune erreur ou incertitude susceptibles de figurer dans ce guide. Les informations fournies ne le sont qu'à titre purement informatif et ne sauraient se substituer aux conseils de spécialistes.

AUTODOC ne peut être tenu responsable d'aucune utilisation incorrecte ou dangereuse d'équipements, outils et pièces automobiles. AUTODOC recommande fortement de faire preuve de prudence et d'observer les règles de sécurité lors de travaux de réparation ou de remplacement de pièces. Ayez conscience que l'utilisation de pièces automobiles de qualité inférieure ne garantit pas un niveau approprié de sécurité routière.

© Copyright 2022. Tous les contenus de ce site, notamment textes, photographies et illustrations, sont protégés par le droit d'auteur. Tous droits, y compris droits de reproduction, de publication, de modification et de traduction, réservés par AUTODOC GmbH.