



Comment changer : bras  
oscillant inférieur de  
suspension arrière sur  
**AUDI A3 Sportback**  
**(8PA)** - Guide de  
remplacement

## TUTORIEL VIDÉO SIMILAIRE



Cette vidéo présente la procédure de remplacement d'une pièce similaire sur un autre véhicule.

### Important !

Cette procédure de remplacement peut être appliquée sur le modèle:

AUDI A3 Sportback (8PA) 1.6 E-Power, AUDI A3 Sportback (8PA) RS3 quattro, AUDI A3 Sportback (8PA) 1.6, AUDI A3 Sportback (8PA) 1.9 TDI, AUDI A3 Sportback (8PA) 1.6 FSI, AUDI A3 Sportback (8PA) 2.0 FSI, AUDI A3 Sportback (8PA) 3.2 V6 quattro, AUDI A3 Sportback (8PA) 2.0 TDI 16V, AUDI A3 Sportback (8PA) 2.0 TFSI, AUDI A3 Sportback (8PA) 2.0 TFSI quattro, AUDI A3 Sportback (8PA) 2.0 TDI 16V quattro, AUDI A3 Sportback (8PA) 2.0 TDI, AUDI A3 Sportback (8PA) 2.0 TDI quattro, AUDI A3 Sportback (8PA) 1.8 TFSI, AUDI A3 Sportback (8PA) 1.4 TFSI, (+ 4)

Les étapes peuvent différer en fonction de la conception du véhicule.

Ce tutoriel a été conçu à l'origine pour la procédure de remplacement d'une pièce détachée similaire sur : VW GOLF VI (5K1) 2.0 GTi

REPLACEMENT : BRAS OSCILLANT INFÉRIEUR DE  
SUSPENSION ARRIÈRE – AUDI A3 SPORTBACK (8PA).  
LISTE DES OUTILS DONT VOUS AUREZ BESOIN :



- Brosse métallique
- Aérosol WD-40
- Graisse au cuivre
- Douille d'entraînement n°15
- Douille d'entraînement n°16
- Douille d'entraînement n°18
- Clé mixte de No.16
- Embout à empreinte XZN n°6
- Douille longue à choc pour jantes No.17
- Clé à cliquet
- Clé dynamométrique
- Poinçon effilé
- Marteau
- Porte-taraud
- Cric hydraulique télescopique pour transmission
- Cale de roue

**Acheter des outils**

**Remplacement : bras oscillant inférieur de suspension arrière – AUDI A3 Sportback (8PA). Conseil des experts d'AUTODOC :**

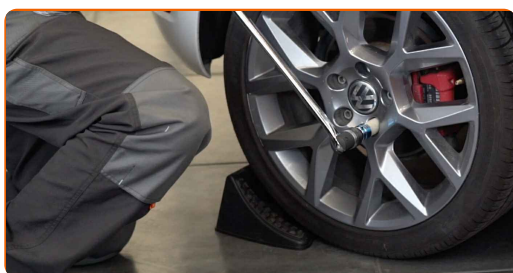
- La procédure de remplacement est identique pour les bras de contrôle inférieurs gauche et droite.
- Toutes les opérations doivent être conduites avec le moteur éteint.

**REPLACEMENT : BRAS OSCILLANT INFÉRIEUR DE SUSPENSION ARRIÈRE – AUDI A3 SPORTBACK (8PA). ORDRE RECOMMANDÉ DES ÉTAPES :**

**1** Sécurisez les roues avec des cales.



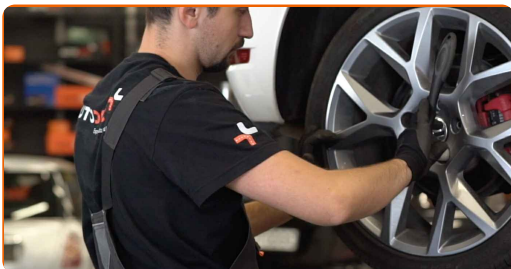
**2** Desserrez les boulons de fixation de la roue. Servez-vous d'une douille à choc pour roue N°17.



**3** Surélevez l'arrière de la voiture et arrimez la.

4

Dévissez les boulons de la roue.

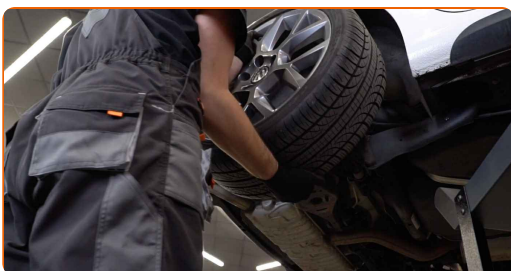


Remplacement : bras oscillant inférieur de suspension arrière – AUDI A3 Sportback (8PA). AUTODOC recommande :

- Afin d'éviter toute blessure, soulevez la roue lors du déboulonnage.

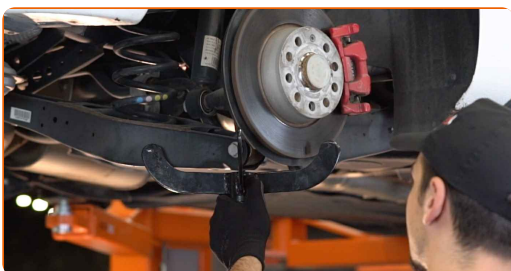
5

Retirez la roue.



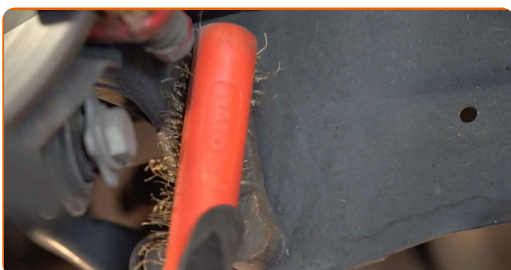
6

Supportez le bras. Servez vous d'un cric à transmission hydraulique.



7

Nettoyez les fixations du bras de suspension. Utilisez une brosse métallique. Servez vous de l'aérosol WD-40.



- 8** Déconnectez l'attache du stabilisateur transversal de la barre. Utilisez une clé mixte de No.16 Servez vous de la douille XZN n°6. Utilisez une clé à cliquet.



- 9** Retirez le clip de maintien du câble du frein à main. Servez-vous d'un poinçon effilé. Servez-vous d'un marteau.



- 10** Détachez la fixation reliant le câble du frein à main sur le bras longitudinal.



- 11** Dévissez les fixations qui relient le bras de suspension à la fusée d'essieu arrière. Utilisez une douille n° 18. Utilisez un porte-taraud.



**12** Dévissez la fixation reliant le bras longitudinal à la carrosserie. Utilisez une douille n° 15. Utilisez une clé à cliquet.



**13** Retirez l'arbre.



**14** Dévissez l'attache entre le support et le bras. Utilisez une douille n° 18. Utilisez une clé à cliquet.



**15** Retirez le support du bras.





- 16** Incorporez le nouveau bras longitudinal sur la fixation. Utilisez une douille n° 18. Utilisez une clé dynamométrique. Serrez-le jusqu'à 90 Nm.+90°



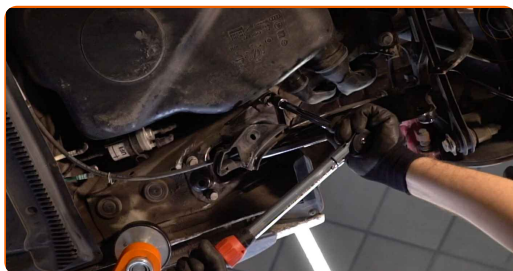
**AUTODOC recommande:**

- Attention ! Assurez-vous d'utiliser des fixations neuves.

- 17** Installez un arbre neuf.



- 18** Dévissez la fixation reliant le bras longitudinal à la carrosserie. Utilisez une douille n° 15. Utilisez une clé dynamométrique. Serrez-le jusqu'à 50 Nm.+45°



**AUTODOC recommande:**

- Attention ! Assurez-vous d'utiliser des fixations neuves.



19

Installez les fixations du bras de suspension.



20

Serrez les fixations reliant le bras de suspension à la fusée arrière. Utilisez une douille n° 18. Utilisez une clé dynamométrique. Serrez-le jusqu'à 90 Nm.+90°



**AUTODOC recommande:**

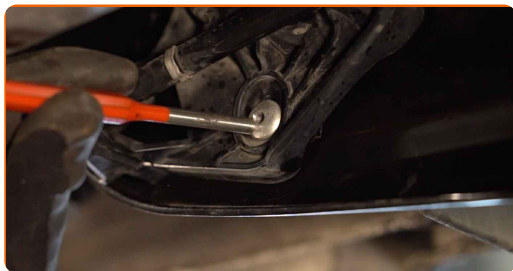
- Attention ! Assurez-vous d'utiliser des fixations neuves.

21

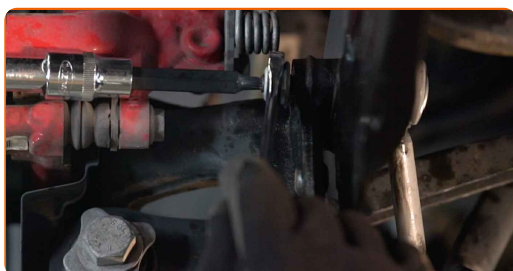
Installez la fixation reliant le câble du frein à main sur le bras longitudinal.



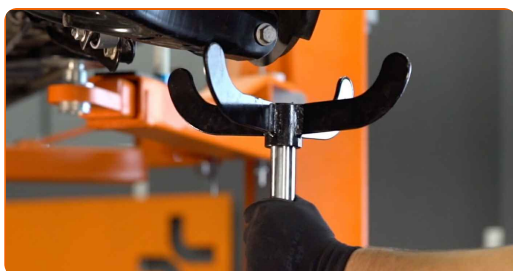
**22** Fixez le câble du frein à main avec le clip de maintien. Servez-vous d'un poinçon effilé. Servez-vous d'un marteau.



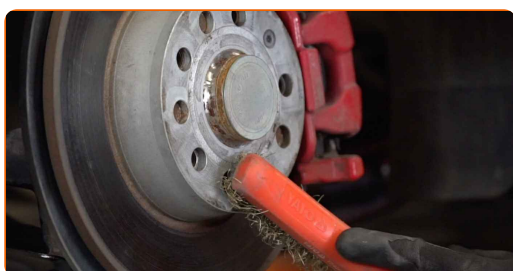
**23** Installez l'attache de la barre au stabilisateur et serrez-la. Utilisez une clé mixte de No.16 Utilisez une douille n° 16. Servez vous de la douille XZN n°6. Utilisez une clé dynamométrique. Serrez-le jusqu'à 45 Nm.



**24** Retirez le support du dessous du bras arrière.



**25** Nettoyez la surface du disque de frein. Utilisez une brosse métallique. Appliquez du produit sur la zone de contact entre le disque de frein et la jante. Utilisez de la graisse au cuivre.



26

Installez la roue.



Remplacement : bras oscillant inférieur de suspension arrière – AUDI A3 Sportback (8PA). Les experts d'AUTODOC recommandent :

- Pour éviter de vous blesser, maintenez la roue quand vous dévissez les vis de fixation.

27

Vissez les boulons de la roue. Servez-vous d'une douille à choc pour roue N°17.



28

Abaissez la voiture et serrez les boulons de roue en ordre croisé. Utilisez une clé dynamométrique. Serrez-le jusqu'à 120 Nm.



29

Retirez les crics et les cales.



**BIEN JOUÉ!** 

**VOIR PLUS DE TUTORIELS**

# AUTODOC – PIÈCES AUTOMOBILES EN LIGNE DE HAUTE QUALITÉ ET ABORDABLES

APPLI MOBILE AUTODOC : FAITES DE SUPER AFFAIRES DE MANIÈRE CONFORTABLE



**+ AUTODOC**

GET IT ON  **Google Play**

 **Download on the App Store**

**Download**

**UNE GRANDE SÉLECTION DE PIÈCES DÉTACHÉES POUR VOTRE VOITURE**

**BRAS DE SUSPENSION : UNE VASTE SÉLECTION**

## **CLAUDE DE NON-RESPONSABILITÉ:**

Ce document ne contient que des recommandations générales que vous pourrez trouver utiles lors de travaux de réparation ou de remplacement. AUTODOC ne peut être tenu responsable d'aucune perte, blessure ou dommage matériel occasionnés lors de processus de réparation ou de remplacement de pièces par une utilisation ou une interprétation incorrectes des informations fournies.

AUTODOC ne peut être tenu responsable d'aucune erreur ou incertitude susceptibles de figurer dans ce guide. Les informations fournies ne le sont qu'à titre purement informatif et ne sauraient se substituer aux conseils de spécialistes.

AUTODOC ne peut être tenu responsable d'aucune utilisation incorrecte ou dangereuse d'équipements, outils et pièces automobiles. AUTODOC recommande fortement de faire preuve de prudence et d'observer les règles de sécurité lors de travaux de réparation ou de remplacement de pièces. Ayez conscience que l'utilisation de pièces automobiles de qualité inférieure ne garantit pas un niveau approprié de sécurité routière.

© Copyright 2023. Tous les contenus de ce site, notamment textes, photographies et illustrations, sont protégés par le droit d'auteur. Tous droits, y compris droits de reproduction, de publication, de modification et de traduction, réservés par AUTODOC SE.