



Comment changer :
bielle de barre
stabilisatrice arrière sur
AUDI A6 C4 Berline
(4A2) - Guide de
remplacement

TUTORIEL VIDÉO SIMILAIRE



Cette vidéo présente la procédure de remplacement d'une pièce similaire sur un autre véhicule.

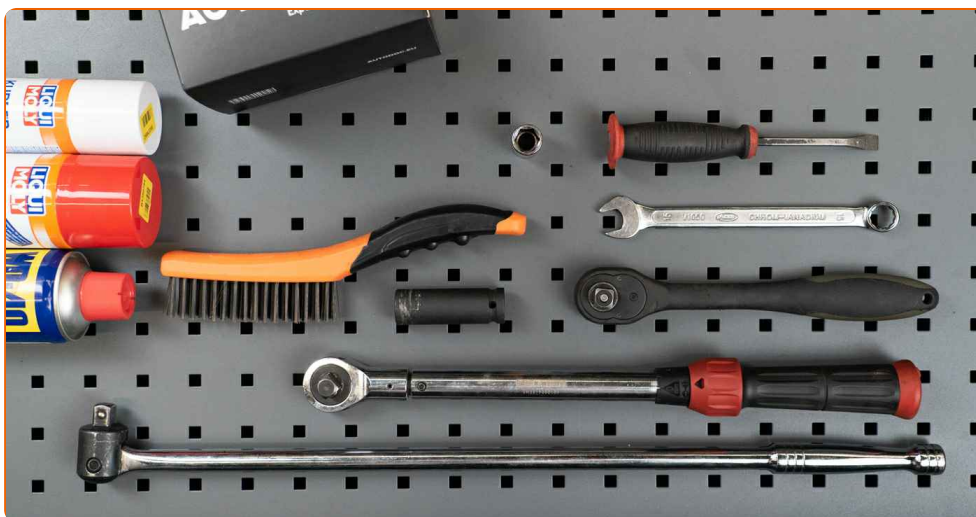
Important !

Cette procédure de remplacement peut être appliquée sur le modèle:
AUDI A6 C4 Berline (4A2) 1.9 TDI, AUDI A6 C4 Berline (4A2) 2.5 TDI, AUDI A6 C4 Berline (4A2) 2.0, AUDI A6 C4 Berline (4A2) 2.0 16V, AUDI A6 C4 Berline (4A2) 2.6, AUDI A6 C4 Berline (4A2) 2.8, AUDI A6 C4 Berline (4A2) 1.8, AUDI A6 C4 Berline (4A2) 2.3

Les étapes peuvent différer en fonction de la conception du véhicule.

Ce tutoriel a été conçu à l'origine pour la procédure de remplacement d'une pièce détachée similaire sur : AUDI A6 C6 Berline (4F2) 2.0 TDI

REPLACEMENT : BIELLETTE DE BARRE
STABILISATRICE – AUDI A6 C4 BERLINE (4A2). OUTILS
DONT VOUS AVEZ BESOIN :



- Brosse métallique
- Aérosol WD-40
- Nettoyant freins
- Graisse au cuivre
- Clé mixte de No.15
- Douille d'entraînement n°15
- Douille longue à choc pour jantes No.17
- Clé à cliquet
- Clé dynamométrique
- Cric hydraulique télescopique pour transmission
- Cale de roue

Acheter des outils

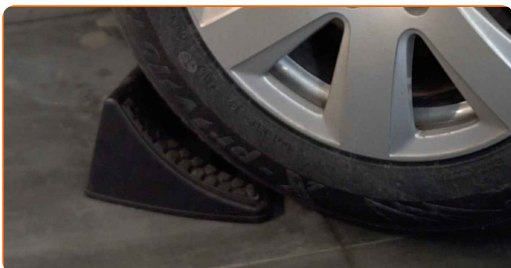
AUTODOC recommande:

- Remplacez les stabilisateurs sur une AUDI A6 C4 Berline (4A2) par paire.
- La procédure de remplacement est identique pour les deux stabilisateurs du même axe.
- Toutes les opérations doivent être conduites avec le moteur éteint.

REPLACEMENT : BIELLETTE DE BARRE STABILISATRICE – AUDI A6 C4 BERLINE (4A2). UTILISEZ LA PROCÉDURE SUIVANTE :

1

Sécurisez les roues avec des cales.



2

Desserrez les boulons de fixation de la roue. Servez-vous d'une douille à choc pour roue N°17.



3

Surélevez l'arrière de la voiture et arrimez la.

4

Dévissez les boulons de la roue.



AUTODOC recommande:

- Attention ! Pour éviter de vous blesser, tenez la roue en dévissant les boulons de fixation. AUDI A6 C4 Berline (4A2)

5

Retirez la roue.



6

Nettoyez les fixations des stabilisateurs. Utilisez une brosse métallique. Servez vous de l'aérosol WD-40.



7

Dévissez la fixation reliant la biellette de barre stabilisatrice au bras de contrôle. Utilisez une douille n° 15.



- 8** Nettoyez les fixations des brides des silentblocs de barre stabilisatrice. Utilisez une brosse métallique. Servez vous de l'aérosol WD-40.



- 9** Dévissez les fixations des brides de silentblocs de barre stabilisatrice. Utilisez une clé mixte de No.15. Utilisez une douille n° 15.



- 10** Dévissez les fixations qui relient la biellette à la barre stabilisatrice. Utilisez une clé mixte de No.15. Utilisez une douille n° 15. Utilisez une clé à cliquet.



- 11** Retirez la barre stabilisatrice.



Remplacement : biellette de barre stabilisatrice – AUDI A6 C4 Berline (4A2).
Les experts d'AUTODOC recommandent :

- Examinez les paliers du stabilisateur. Remplacez-les si nécessaire.

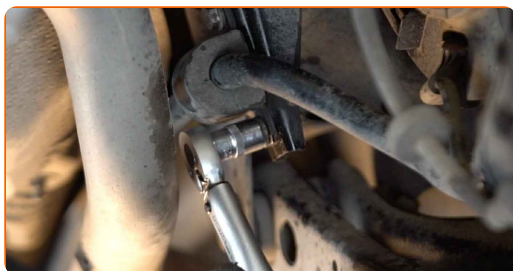
12

Installez une nouvelle barre, serrez les attaches. Utilisez une clé mixte de No.15.



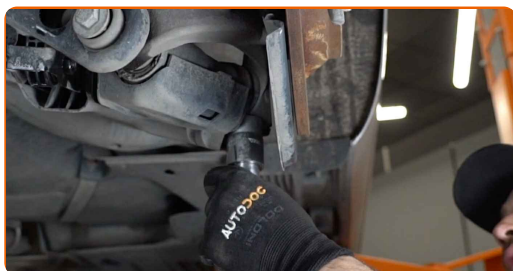
13

Vissez les fixations des brides de silentblochs de barre stabilisatrice. Utilisez une clé mixte de No.15 Utilisez une douille n° 15. Utilisez une clé dynamométrique. Serrez-le jusqu'à 35 Nm.



14

Supportez le bras. Servez vous d'un cric à transmission hydraulique.

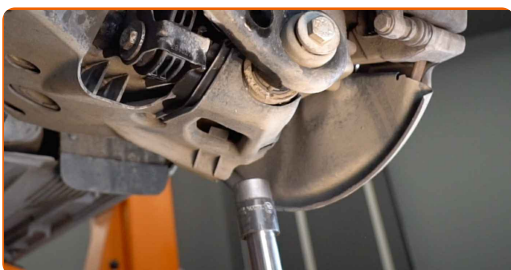


- 15** Serrez la fixation reliant la biellette à la barre stabilisatrice. Utilisez une clé mixte de No.15. Utilisez une douille n° 15. Utilisez une clé dynamométrique. Serrez-le jusqu'à 55 Nm.



- 16** Installez l'attache de la barre au stabilisateur et serrez-la. Utilisez une clé mixte de No.15. Utilisez une douille n° 15. Utilisez une clé dynamométrique. Serrez-le jusqu'à 55 Nm.

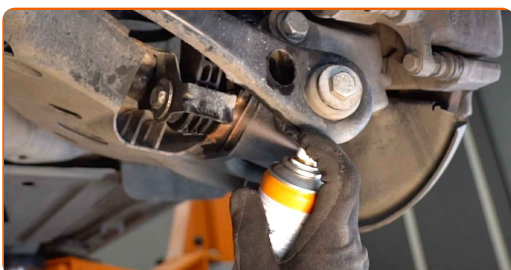
- 17** Retirez le support du dessous du bras.



AUTODOC recommande:

- Remplacement : biellette de barre stabilisatrice – AUDI A6 C4 Berline (4A2).
Abaissez le cric de transmission en douceur, sans à-coups, pour éviter d'endommager les composants et les mécanismes.

- 18** Appliquez du produit sur tous les joints du stabilisateur. Utilisez de la graisse au cuivre.



19 Appliquez du produit sur la zone de contact entre le disque de frein et la jante. Utilisez de la graisse au cuivre.



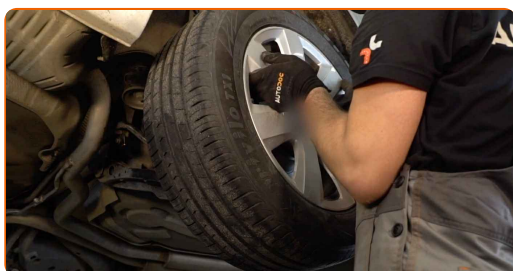
20 Nettoyez la surface du disque de frein. Servez-vous d'un nettoyant pour freins.



AUTODOC recommande:

- Remplacement : biellette de barre stabilisatrice – AUDI A6 C4 Berline (4A2).
Après avoir appliqué le spray, attendez quelques minutes.

21 Installez la roue.



AUTODOC recommande:

- Attention ! Tenez la roue en vissant les boulons de fixation. AUDI A6 C4 Berline (4A2)

22

Vissez les boulons de la roue. Servez-vous d'une douille à choc pour roue N°17.



23

Abaissez la voiture et serrez les boulons de roue en ordre croisé. Servez-vous d'une douille à choc pour roue N°17. Utilisez une clé dynamométrique. Serrez-le jusqu'à 120 Nm.



24

Retirez les crics et les cales.



BIEN JOUÉ ! 

VOIR PLUS DE TUTORIELS

AUTODOC – PIÈCES AUTOMOBILES EN LIGNE DE HAUTE QUALITÉ ET ABORDABLES

APPLI MOBILE AUTODOC : FAITES DE SUPER AFFAIRES DE MANIÈRE CONFORTABLE



+ AUTODOC

GET IT ON Google Play

Download on the App Store

Download

UNE GRANDE SÉLECTION DE PIÈCES DÉTACHÉES POUR VOTRE VOITURE

BIELLE DE BARRE STABILISATRICE : UNE VASTE SÉLECTION

CLAUDE DE NON-RESPONSABILITÉ:

Ce document ne contient que des recommandations générales que vous pourrez trouver utiles lors de travaux de réparation ou de remplacement. AUTODOC ne peut être tenu responsable d'aucune perte, blessure ou dommage matériel occasionnés lors de processus de réparation ou de remplacement de pièces par une utilisation ou une interprétation incorrectes des informations fournies.

AUTODOC ne peut être tenu responsable d'aucune erreur ou incertitude susceptibles de figurer dans ce guide. Les informations fournies ne le sont qu'à titre purement informatif et ne sauraient se substituer aux conseils de spécialistes.

AUTODOC ne peut être tenu responsable d'aucune utilisation incorrecte ou dangereuse d'équipements, outils et pièces automobiles. AUTODOC recommande fortement de faire preuve de prudence et d'observer les règles de sécurité lors de travaux de réparation ou de remplacement de pièces. Ayez conscience que l'utilisation de pièces automobiles de qualité inférieure ne garantit pas un niveau approprié de sécurité routière.

© Copyright 2022. Tous les contenus de ce site, notamment textes, photographies et illustrations, sont protégés par le droit d'auteur. Tous droits, y compris droits de reproduction, de publication, de modification et de traduction, réservés par AUTODOC GmbH.