



Comment changer :  
coupelle d'amortisseur  
avant sur **AUDI Q2 (GAB)**  
- Guide de  
remplacement

## TUTORIEL VIDÉO SIMILAIRE



Cette vidéo présente la procédure de remplacement d'une pièce similaire sur un autre véhicule.

### Important !

Cette procédure de remplacement peut être appliquée sur le modèle:

AUDI Q2 (GAB) 1.4 TFSI, AUDI Q2 (GAB) 1.0 TFSI, AUDI Q2 (GAB) 1.6 TDI, AUDI Q2 (GAB) 2.0 TDI quattro, AUDI Q2 (GAB) 2.0 TFSI quattro, AUDI Q2 (GAB) 30 TDi, AUDI Q2 (GAB) 30 TFSI, AUDI Q2 (GAB) 35 TFSI, AUDI Q2 (GAB) 40 TFSI quattro, AUDI Q2 (GAB) 35 TDI quattro, AUDI Q2 (GAB) 35 TDI, AUDI Q2 (GAB) 30 TDI

Les étapes peuvent différer en fonction de la conception du véhicule.

Ce tutoriel a été conçu à l'origine pour la procédure de remplacement d'une pièce détachée similaire sur : VW Golf VII 3/5 portes (5G1, BQ1, BE1, BE2) 1.8 TSI

**REPLACEMENT : COUPELLE D'AMORTISSEUR – AUDI Q2 (GAB). LISTE DES OUTILS DONT VOUS AUREZ BESOIN :**



- Brosse métallique
- Aérosol WD-40
- Nettoyant freins
- Lubrifiant céramique
- Graisse au cuivre
- Clé dynamométrique
- Clé mixte de No.18
- Douille d'entraînement n°13
- Douille d'entraînement n°16
- Douille d'entraînement n°18
- Douille 12 pans n°24
- Douille pour écrou de jambe de suspension de 21 mm
- Douille pour amortisseur
- Douille HEXagonale n° H7
- Embout XZN n° 6
- Embout XZN n° 14
- Douille longue à choc pour jantes No.17
- Clé à cliquet
- Porte-taraud
- compresseur hydraulique de ressort d'amortisseur
- Pied-de-biche
- Cric hydraulique télescopique pour transmission
- Couverture des ailes
- Cale de roue

**Acheter des outils**

**Remplacement : coupelle d'amortisseur – AUDI Q2 (GAB). Conseil d'AUTODOC**

- La procédure de remplacement est la même pour les coupelles d'amortisseur droite et gauche sur la suspension avant.
- Tous les coupelles d'amortisseurs doivent être changées en même temps.
- Attention : tous les travaux sur la voiture - AUDI Q2 (GAB) - doivent être effectués avec le moteur éteint.

**EFFECTUEZ LE REMPLACEMENT DANS L'ORDRE SUIVANT:**

**1** Ouvrez le capot.

**2** Servez-vous d'une housse d'aile pour protéger les parties peintes et plastiques de la voiture.

**3** Retirez le joint de la grille d'auvent.



**4** Retirez les clips de la grille d'auvent en plastique. Servez-vous d'un pied-de-biche.



**5** Poussez la grille d'auvent sur le côté pour accéder aux fixations du support de jambe de suspension.



**6** Nettoyez les fixations du support supérieur de l'amortisseur. Utilisez une brosse métallique. Servez vous de l'aérosol WD-40.



**7** Desserrez les fixations supérieures de la jambe de suspension. Utilisez une douille n° 13. Utilisez une clé à cliquet.



**8** Sécurisez les roues avec des cales.

**9** Desserrez les boulons de fixation de la roue. Servez-vous d'une douille à choc pour roue N°17.



**10** Soulevez la voiture.

Remplacement : coupelle d'amortisseur – AUDI Q2 (GAB). Conseil des experts d'AUTODOC :

- Si vous utilisez un cric, assurez-vous qu'il repose sur une surface plane sans irrégularités.
- Assurez-vous aussi de fixer la voiture avec des chandelles.

11

Dévissez les boulons de la roue.

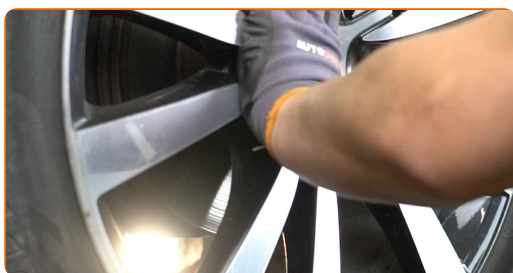


AUTODOC recommande:

- Attention ! Tenez la roue en dévissant les boulons de fixation. AUDI Q2 (GAB)

12

Retirez la roue.



- 13** Nettoyez la fixation qui relie la biellette de barre stabilisatrice à la jambe de suspension. Utilisez une brosse métallique. Servez vous de l'aérosol WD-40.



- 14** Dévissez la fixation reliant la biellette à l'amortisseur. Utilisez une clé mixte de No.18 Servez vous de la douille XZN n°6. Utilisez une clé à cliquet.



- 15** Retirez la barre stabilisatrice.



- 16** Nettoyez la fixation inférieure reliant la jambe de suspension à la fusée d'essieu. Utilisez une brosse métallique. Servez vous de l'aérosol WD-40.





- 17** Dévissez la fixation inférieure assurant la connexion entre la jambe d'amortisseur et le porte-fusée. Utilisez une douille n° 18. Servez vous de la douille XZN n°14. Utilisez une clé à cliquet.

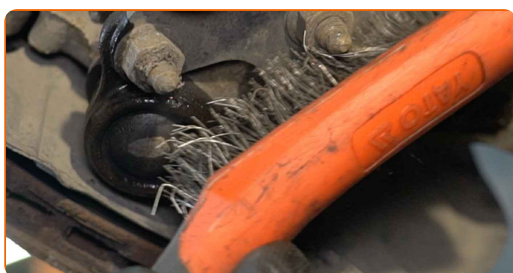


- 18** Dévissez les fixations qui lient l'arbre de transmission au moyeu de roue. Servez-vous d'une douille 12 pans n°24. Utilisez un porte-taraud.



- 19** Retirez l'écrou de fixation.

- 20** Nettoyez les fixations assurant la connexion entre le joint à rotule et le bras de contrôle de suspension. Utilisez une brosse métallique. Servez vous de l'aérosol WD-40.



- 21** Dévissez les fixations reliant le joint à rotule au bras de commande. Utilisez une douille n° 16. Utilisez une clé à cliquet.





**22** Débranchez le joint à rotule du bras de commande.



**23** Surélevez la fusée d'essieu. Servez vous d'un cric à transmission hydraulique.

**24** Détachez l'arbre de transmission de la fusée d'essieu.



**Remplacement : coupelle d'amortisseur – AUDI Q2 (GAB). Conseil :**

- Assurez-vous que l'arbre de transmission est sous tension (quand le véhicule est sur un cric).

**25** Retirez l'écrou de fixation.



- 26** Relâchez la fixation inférieure assurant la connexion entre la jambe d'amortisseur et le porte-fusée. Servez-vous d'une douille spéciale pour retirer l'amortisseur.



- 27** Déconnectez la fusée d'essieu de l'entretoise de l'amortisseur.



- 28** Dévissez les fixations supérieures de l'amortisseur.



**AUTODOC recommande:**

- AUDI Q2 (GAB) - Pour éviter de vous blesser, tenez la jambe d'amortisseur tout en dévissant les boulons de fixation.

- 29** Retirez l'entretoise de suspension.



30

Installez la jambe de suspension sur le compresseur de ressort.

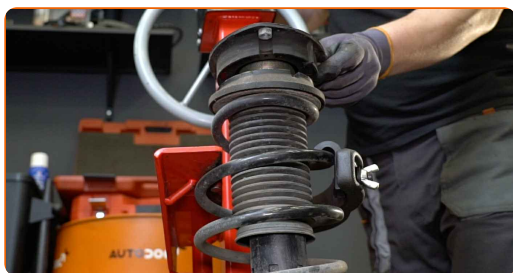


Remplacement : coupelle d'amortisseur – AUDI Q2 (GAB). Les professionnels recommandent :

- Notez que lorsque vous utilisez un ressort de compression, les spires du ressort doivent être serrées, compressant ainsi le ressort des deux côtés.
- Assurez-vous de la position correcte du ressort dans le fixateur.
- Assurez-vous que les ressorts hélicoïdaux sont bien dans les poignées de serrage.

31

Compressez le ressort.



32

Nettoyez la tige de piston de la jambe. Utilisez une brosse métallique. Servez vous de l'aérosol WD-40.



- 33** Retirez l'écrou de la tige de piston de l'entretoise. Utilisez une douille pour écrou de jambe de suspension de 21 mm. Utilisez la clé HEX n° H7. Utilisez une clé à cliquet.



- 34** Retirez la jambe de suspension supérieure en même temps que la butée.



- 35** Retirez la butée de l'ancien support de jambe de suspension et installez-la sur le nouveau.



- 36** Installez la jambe de suspension supérieure en même temps que la butée.



- 37** Serrez l'écrou de l'entretoise d'amortisseur due la tige de piston. Utilisez une douille pour ecrou de jambe de suspension de 21 mm. Utilisez la clé HEX n° H7. Utilisez une clé dynamométrique. Serrez-le jusqu'à 60 Nm.



- 38** Décompressez le ressort.



- 39** Lubrifiez la barre d'amortisseur. Utilisez de la graisse au cuivre.



- 40** Retirez l'amortisseur prémonté.



- 41** Nettoyez le siège de montage de la jambe de suspension sur la fusée d'essieu. Nettoyez les cannelures de joint de l'arbre de transmission. Nettoyez le siège de montage de l'essieu homocinétique. Nettoyez l'emplacement de montage de la rotule. Nettoyez les supports de montage de l'amortisseur. Utilisez une brosse métallique. Servez-vous de l'aérosol WD-40.

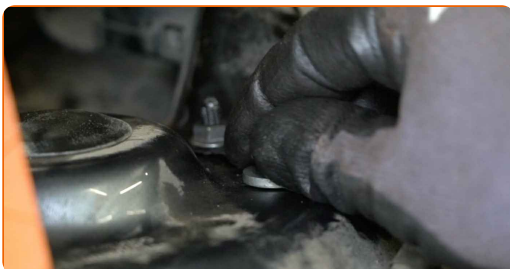


- 42** Installez l'entretoise de l'amortisseur dans l'arche de roue.

**Remplacement : coupelle d'amortisseur – AUDI Q2 (GAB). Conseil des experts d'AUTODOC :**

- Assurez-vous que la jambe de suspension est installée dans la bonne position, conformément aux repères.

- 43** Fixer les fixations supérieures de l'amortisseur. Ne serrez pas trop.



**AUTODOC recommande:**

- Attention ! Tenez la jambe de suspension tout en vissant les boulons de fixation.  
AUDI Q2 (GAB)



**44** Fixez l'entretoise de l'amortisseur sur la fusée d'essieu.



**45** Installez l'écrou de fixation.



**46** Retirez le support du dessous de la fusée d'essieu.



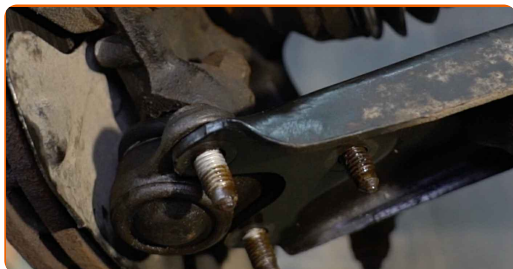
**AUTODOC recommande:**

- Remplacement : coupelle d'amortisseur – AUDI Q2 (GAB). Abaissez le cric de transmission en douceur, sans à-coups, pour éviter d'endommager les composants et les mécanismes.

**47** Installez l'arbre d'entraînement.



**48** Attachez le joint à rotule au bras de contrôle.



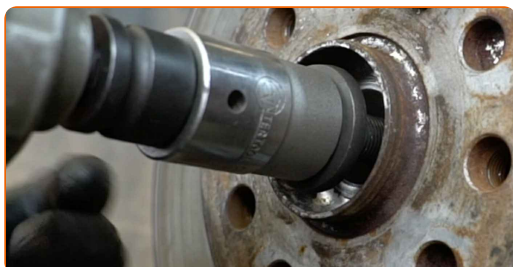
**49** Serrez les fixations qui relient le joint à rotule au bras de suspension. Utilisez une douille n° 16. Utilisez une clé à cliquet.



**50** Vissez la fixation qui relie la jambe d'amortisseur à la fusée d'essieu. Utilisez une douille n° 18. Servez vous de la douille XZN n°14. Utilisez une clé à cliquet.



**51** Installez le boulon de l'arbre de transmission et serrez-le. Servez-vous d'une douille 12 pans n°24. Utilisez une clé à cliquet.



**52** Nettoyez la fixation de la biellette de barre stabilisatrice.



**53** Installez la barre stabilisatrice transversale.



**54** Vissez la fixation qui relie la biellette de barre stabilisatrice à la jambe de suspension. Utilisez une clé mixte de No.18. Serrez vous de la douille XZN n°6. Utilisez une clé à cliquet.



**55** Surélevez la fusée d'essieu. Serrez vous d'un cric à transmission hydraulique.



- 56** Serrez le boulon reliant l'arbre de transmission au moyeu de roue. Servez-vous d'une douille 12 pans n°24. Utilisez une clé dynamométrique. Serrez-le jusqu'à 200 Nm.



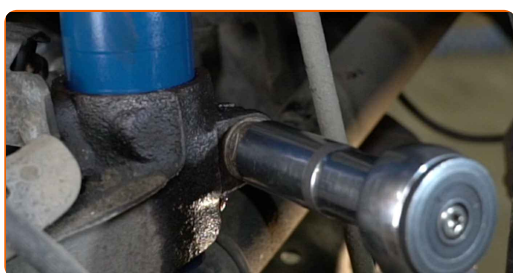
- 57** Retirez le support du dessous de la fusée d'essieu.



**AUTODOC recommande:**

- Abaissez le cric à transmission hydraulique progressivement, sans à-coups, pour éviter d'endommager les montages et les mécanismes.

- 58** Serrez les fixations inférieures de la jambe de suspension. Utilisez une douille n° 18. Servez vous de la douille XZN n°14. Utilisez une clé dynamométrique. Serrez-le jusqu'à 70 Nm.+90°



- 59** Serrez la fixation reliant la biellette à l'amortisseur. Utilisez une douille n° 18. Servez vous de la douille XZN n°6. Utilisez une clé dynamométrique. Serrez-le jusqu'à 65 Nm.



- 60** Serrez les fixations reliant le joint à rotule au bras de commande. Utilisez une douille n° 16. Utilisez une clé dynamométrique. Serrez-le jusqu'à 40 Nm.+45°



- 61** Appliquez du produit sur la fixation qui relie la biellette de barre stabilisatrice à la jambe de suspension. Appliquez du produit sur la fixation reliant la jambe de suspension à la fusée d'essieu. Appliquez du produit sur la fixation du joint à rotule. Utilisez de la graisse au cuivre.



- 62** Nettoyez le siège de fixation de la jante. Utilisez une brosse métallique.





**63** Appliquez du produit sur la zone de contact entre le disque de frein et la jante. Utilisez du lubrifiant céramique.



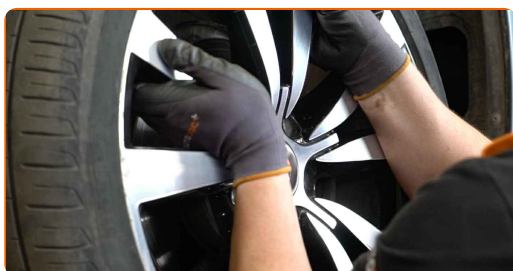
**64** Nettoyez la surface du disque de frein. Servez-vous d'un nettoyant pour freins.



**AUTODOC recommande:**

- Remplacement : coupelle d'amortisseur – AUDI Q2 (GAB). Après avoir appliqué le spray, attendez quelques minutes.

**65** Installez la roue.



**AUTODOC recommande:**

- Attention ! Pour éviter de vous blesser, tenez la roue en vissant les boulons de fixation. AUDI Q2 (GAB)



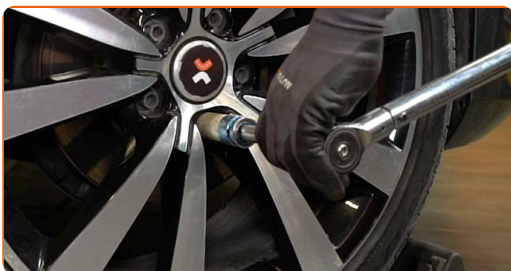
66

Vissez les boulons de la roue. Servez-vous d'une douille à choc pour roue N°17.



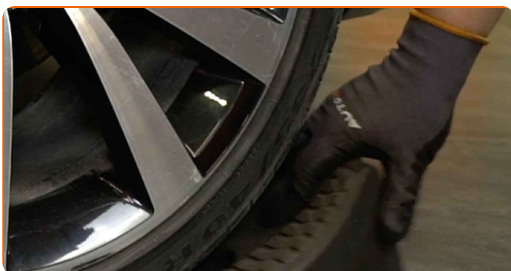
67

Abaissez la voiture et serrez les boulons de roue en ordre croisé. Servez-vous d'une douille à choc pour roue N°17. Utilisez une clé dynamométrique. Serrez-le jusqu'à 120 Nm.



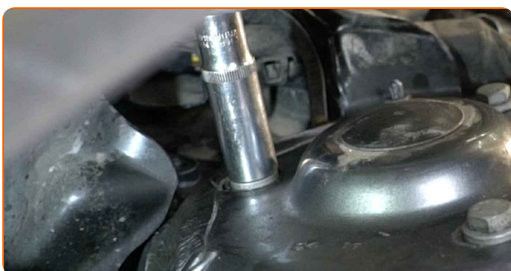
68

Retirez les crics et les cales.



69

Serrez les fixations supérieures de l'amortisseur. Utilisez une douille n° 13. Utilisez une clé dynamométrique. Serrez-le jusqu'à 15 Nm.+90°



70

Lubrifiez les fixations de la coupelle d'amortisseur. Utilisez de la graisse au cuivre.



71

Installez la grille d'auvent et fixez-la.



72

Installez le joint de la grille d'auvent.



73

Retirez la housse d'aile.

74

Fermez le capot.

**BIEN JOUÉ!** 

**VOIR PLUS DE TUTORIELS**

# AUTODOC – PIÈCES AUTOMOBILES EN LIGNE DE HAUTE QUALITÉ ET ABORDABLES

APPLI MOBILE AUTODOC : FAITES DE SUPER AFFAIRES DE MANIÈRE CONFORTABLE



**+ AUTODOC**

GET IT ON  **Google Play**

 **Download on the App Store**

**Download**

**UNE GRANDE SÉLECTION DE PIÈCES DÉTACHÉES POUR VOTRE VOITURE**

**COUPELLE D'AMORTISSEUR : UNE VASTE SÉLECTION**

## **CLAUSE DE NON-RESPONSABILITÉ:**

Ce document ne contient que des recommandations générales que vous pourrez trouver utiles lors de travaux de réparation ou de remplacement. AUTODOC ne peut être tenu responsable d'aucune perte, blessure ou dommage matériel occasionnés lors de processus de réparation ou de remplacement de pièces par une utilisation ou une interprétation incorrectes des informations fournies.

AUTODOC ne peut être tenu responsable d'aucune erreur ou incertitude susceptibles de figurer dans ce guide. Les informations fournies ne le sont qu'à titre purement informatif et ne sauraient se substituer aux conseils de spécialistes.

AUTODOC ne peut être tenu responsable d'aucune utilisation incorrecte ou dangereuse d'équipements, outils et pièces automobiles. AUTODOC recommande fortement de faire preuve de prudence et d'observer les règles de sécurité lors de travaux de réparation ou de remplacement de pièces. Ayez conscience que l'utilisation de pièces automobiles de qualité inférieure ne garantit pas un niveau approprié de sécurité routière.

© Copyright 2023. Tous les contenus de ce site, notamment textes, photographies et illustrations, sont protégés par le droit d'auteur. Tous droits, y compris droits de reproduction, de publication, de modification et de traduction, réservés par AUTODOC SE.