



Comment changer :  
phares sur **Toyota Aygo**  
**ABI** - Guide de  
remplacement

## TUTORIEL VIDÉO

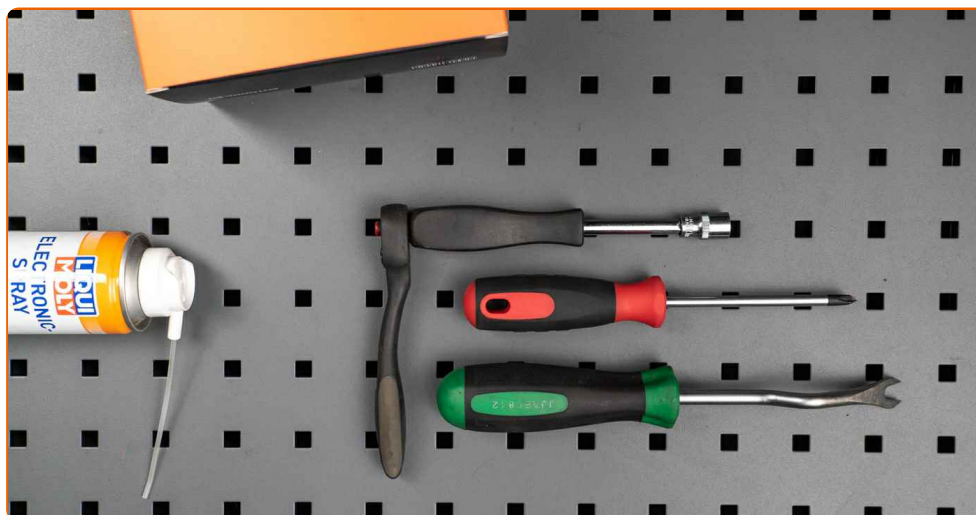


### ⓘ Important !

Cette procédure de remplacement peut être appliquée sur le modèle:  
TOYOTA Aygo (AB10) 1, TOYOTA Aygo (AB10) 1.4 HDi, TOYOTA Aygo (AB10) 1.0 GPL  
(KGB10\_)

Les étapes peuvent différer en fonction de la conception du véhicule.

REPLACEMENT : PHARES – TOYOTA AYGO AB1.  
OUTILS DONT VOUS AVEZ BESOIN :



- Nettoyant pour contacts
- Douille d'entraînement n°10
- Clé à cliquet
- Tournevis phillips
- Outil d'extraction de clips
- Couverture des ailes

**ACHETER DES OUTILS**

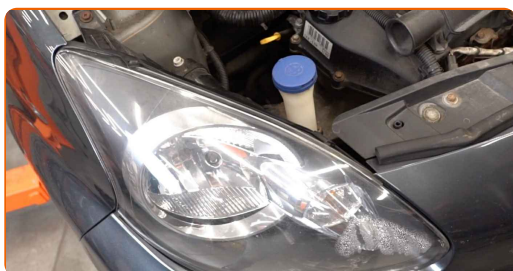
Remplacement : phares – Toyota Aygo AB1. Les experts d'AUTODOC recommandent :

- La procédure est identique pour les phares gauche et droit.
- Toutes les opérations doivent être conduites avec le moteur éteint.

## REPLACEMENT : PHARES – TOYOTA AYGO AB1. SUIVEZ LES ÉTAPES SUIVANTES :

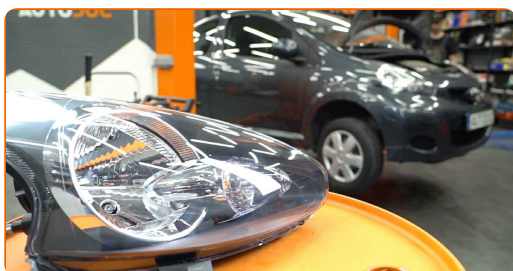
**1** Éteignez le contact.

**2** Ouvrez le capot.



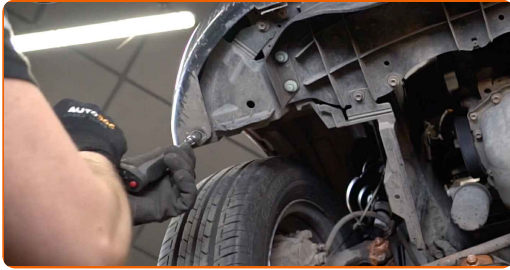
**3** Servez-vous d'une housse d'aile pour protéger les parties peintes et plastiques de la voiture.

**4** Soulevez la voiture en vous servant d'un cric ou en l'installant sur une fosse mécanique.



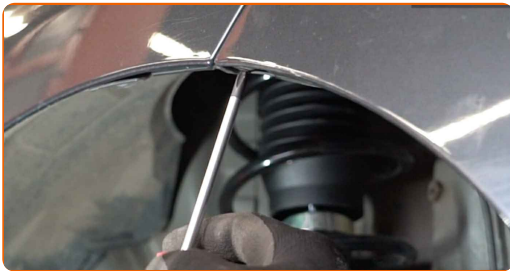
5

Dévissez les fixations inférieures du pare-chocs. Utilisez une douille n° 10. Utilisez une clé à cliquet.



6

Dévissez les fixations latérales du pare-chocs. Servez-vous d'un tournevis Phillips.



7

Retirez les clips du pare-chocs. Utilisez un outil d'extraction de clips.



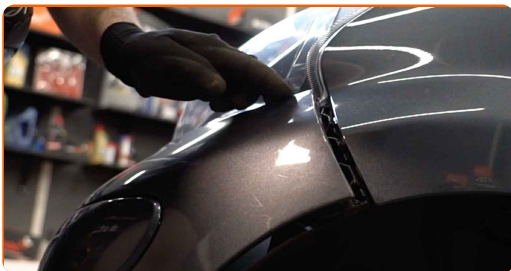
8

Dévissez les fixations supérieures du pare-chocs. Utilisez une douille n° 10. Utilisez une clé à cliquet.



9

Retirez délicatement le pare-chocs.

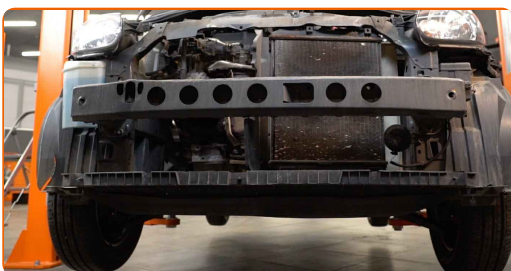


**AUTODOC recommande:**

- Remplacement : phares – Toyota Aygo AB1. Ne forcez pas trop lorsque vous retirez la pièce car cela pourrait l'endommager.

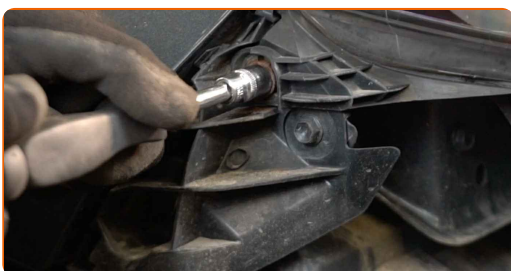
10

Retirez le pare-chocs.



11

Dévissez les fixations du phare. Utilisez une douille n° 10. Utilisez une clé à cliquet.

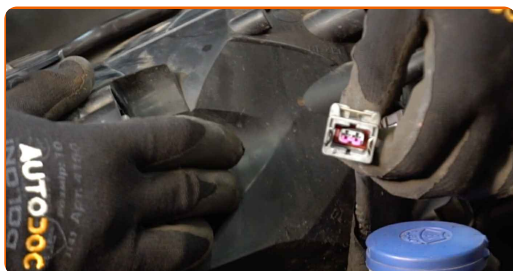


12

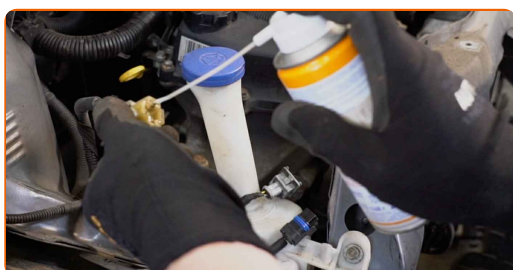
Retirez le phare.



13 Debranchez les connecteurs des ampoules de phare.



14 Appliquez du produit sur les connecteurs des phares. Servez-vous d'un pulvérisateur pour pièces électroniques.



15 Branchez les connecteurs sur les ampoules de phare.



16 Installez le nouveau phare.

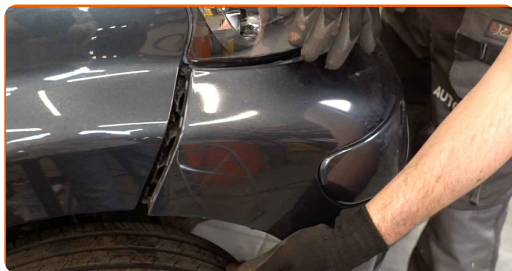


17 Vissez les fixations du phare. Utilisez une douille n° 10. Utilisez une clé à cliquet.



18

Installez le pare-chocs sur son emplacement de montage.



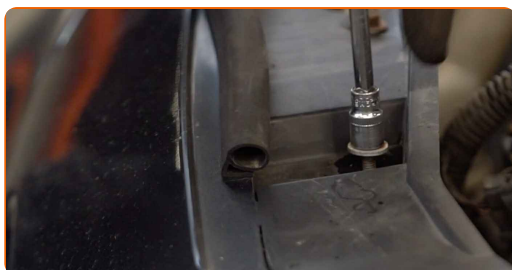
19

Réinstallez les clips du pare-chocs.



20

Vissez les fixations supérieures du pare-chocs. Utilisez une douille n° 10. Utilisez une clé à cliquet.



Remplacement : phares – Toyota Aygo AB1. AUTODOC recommande :

- Pour éviter tout dommage sur les composants, maintenez le pare-chocs pendant que vous vissez les fixations supérieures.

21

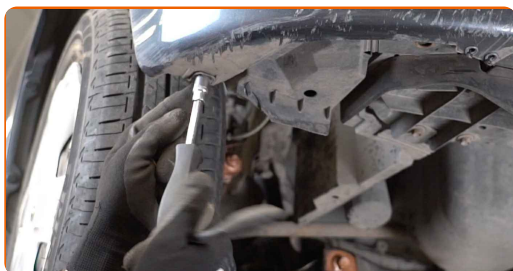
Vissez les fixations latérales du pare-chocs. Servez-vous d'un tournevis Phillips.





22

Vissez les fixations inférieures du pare-chocs. Utilisez une douille n° 10. Utilisez une clé à cliquet.



23

Abaissez la voiture.



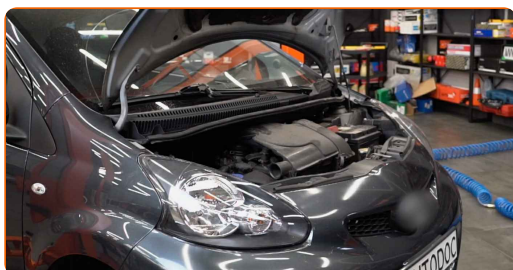
24

Allumez le contact.



25

Vérifiez que les phares fonctionnent correctement.



26

Éteignez le contact.



27

Retirez la housse d'aile. Fermez le capot.



**BIEN JOUÉ !** 

**VOIR PLUS DE TUTORIELS**

## AUTODOC – PIÈCES AUTOMOBILES EN LIGNE DE HAUTE QUALITÉ ET ABORDABLES

APPLI MOBILE AUTODOC : FAITES DE SUPER AFFAIRES DE MANIÈRE CONFORTABLE



**AUTODOC+**

GET IT ON  
Google Play

Download on the  
App Store

Download

**UNE GRANDE SÉLECTION DE PIÈCES DÉTACHÉES POUR VOTRE VOITURE**

**ACHETEZ DES PIÈCES DÉTACHÉES POUR TOYOTA**

**PHARES : UNE VASTE SÉLECTION**

**ACHETEZ DES PIÈCES AUTOMOBILES POUR TOYOTA AYGO  
ABI**

**PHARES POUR TOYOTA: ACHETEZ MAINTENANT**

**PHARES POUR TOYOTA AYGO ABI : LES MEILLEURS  
OFFRES ET PROMOTIONS**

## **ⓘ CLAUSE DE NON-RESPONSABILITÉ:**

Ce document ne contient que des recommandations générales que vous pourrez trouver utiles lors de travaux de réparation ou de remplacement. AUTODOC ne peut être tenu responsable d'aucune perte, blessure ou dommage matériel occasionnés lors de processus de réparation ou de remplacement de pièces par une utilisation ou une interprétation incorrectes des informations fournies.

AUTODOC ne peut être tenu responsable d'aucune erreur ou incertitude susceptibles de figurer dans ce guide. Les informations fournies ne le sont qu'à titre purement informatif et ne sauraient se substituer aux conseils de spécialistes.

AUTODOC ne peut être tenu responsable d'aucune utilisation incorrecte ou dangereuse d'équipements, outils et pièces automobiles. AUTODOC recommande fortement de faire preuve de prudence et d'observer les règles de sécurité lors de travaux de réparation ou de remplacement de pièces. Ayez conscience que l'utilisation de pièces automobiles de qualité inférieure ne garantit pas un niveau approprié de sécurité routière.

© Copyright 2021. Tous les contenus de ce site, notamment textes, photographies et illustrations, sont protégés par le droit d'auteur. Tous droits, y compris droits de reproduction, de publication, de modification et de traduction, réservés par AUTODOC GmbH.