



Comment changer :  
bielle de barre  
stabilisatrice avant sur  
**Citroën Berlingo M** -  
Guide de remplacement

## TUTORIEL VIDÉO



### Important !

Cette procédure de remplacement peut être appliquée sur le modèle:  
CITROËN ZX (N2) 1.9 D, CITROËN ZX (N2) 1.9 TD, CITROËN ZX (N2) 1.4 i, CITROËN ZX (N2) 1.6 i, CITROËN ZX (N2) 1.8 i, CITROËN ZX (N2) 1.9 i, CITROËN ZX (N2) 2.0 i, CITROËN ZX (N2) 2.0 i 16V, CITROËN ZX Break (N2) 1.9 D, CITROËN ZX Break (N2) 1.8 i, CITROËN ZX Break (N2) 1.4 i, CITROËN ZX Break (N2) 1.9 TD, CITROËN ZX Break (N2) 1.6 i, CITROËN Berlingo / Berlingo First Van (M\_) 1.1 i, CITROËN Berlingo / Berlingo First Van (M\_) 1.4 i, (+ 112)

Les étapes peuvent différer en fonction de la conception du véhicule.

REPLACEMENT : BIELLETTE DE BARRE  
STABILISATRICE – CITROËN BERLINGO M. OUTILS  
DONT VOUS POURRIEZ AVOIR BESOIN :



- Brosse métallique
- Aérosol WD-40
- Nettoyant freins
- Lubrifiant céramique
- Graisse au cuivre
- Clé dynamométrique
- Clé mixte de No.17
- Douille d'entraînement n°17
- Embout de douille hexagonale HEX n° H6
- Douille longue à choc pour jantes No.19
- Clé à cliquet
- Cale de roue

**ACHETER DES OUTILS**

Remplacement : biellette de barre stabilisatrice – Citroën Berlingo M. Conseil d'AUTODOC :

- Remplacez les stabilisateurs sur une Citroën Berlingo M par paire.
- La procédure de remplacement est identique pour les deux stabilisateurs du même axe.
- Attention : tous les travaux sur la voiture - Citroën Berlingo M - doivent être effectués avec le moteur éteint.

**EFFECTUEZ LE REMPLACEMENT DANS L'ORDRE SUIVANT:**

**1** Sécurisez les roues avec des cales.

**2** Desserrez les boulons de fixation de la roue. Servez-vous d'une douille à choc pour roue N°19.



**3** Soulevez la voiture.

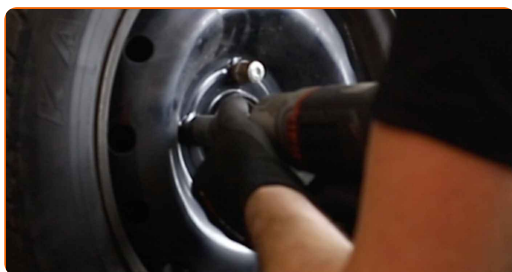


Remplacement : biellette de barre stabilisatrice – Citroën Berlingo M. Les experts d'AUTODOC recommandent :

- Si vous utilisez un cric, assurez-vous qu'il repose sur une surface plane sans irrégularités.
- Assurez-vous aussi de fixer la voiture avec des chandelles.

4

Dévissez les boulons de la roue.

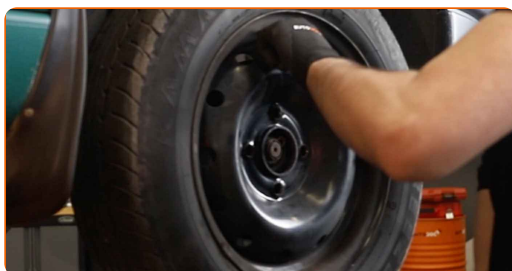


AUTODOC recommande:

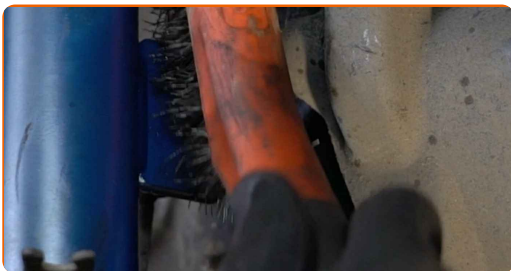
- Attention ! Pour éviter de vous blesser, tenez la roue en dévissant les boulons de fixation. Citroën Berlingo M

5

Retirez la roue.



**6** Nettoyez les fixations des stabilisateurs. Utilisez une brosse métallique. Servez vous de l'aérosol WD-40.



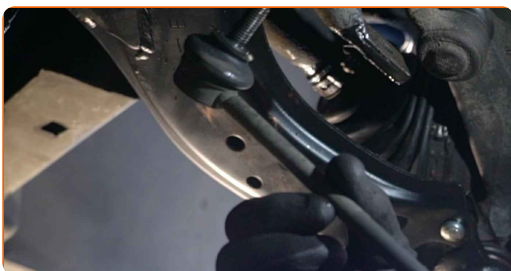
**7** Dévissez la fixation reliant la biellette à l'amortisseur. Utilisez une douille n° 17. Utilisez une clé à cliquet.



**8** Dévissez la fixation reliant la biellette à la barre stabilisatrice. Utilisez une clé mixte de No.17 Utilisez la clé HEX n° H6. Utilisez une clé à cliquet.



**9** Retirez la biellette de barre stabilisatrice.

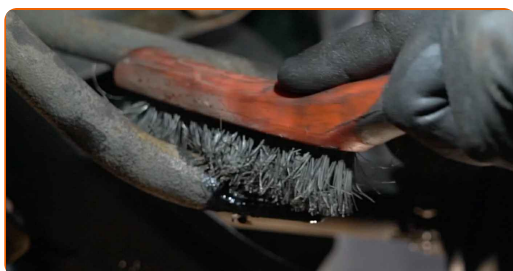


Remplacement : biellette de barre stabilisatrice – Citroën Berlingo M. Les professionnels recommandent :

- Examinez les paliers du stabilisateur. Remplacez-les si nécessaire.

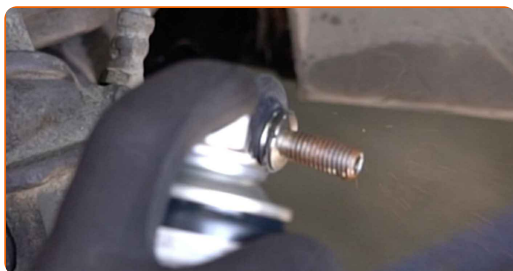
10

Nettoyez les emplacements de montage de la biellette de barre stabilisatrice. Utilisez une brosse métallique. Servez vous de l'aérosol WD-40.



11

Appliquez du produit sur le filetage des fixations de la barre stabilisatrice. Utilisez de la graisse au cuivre.



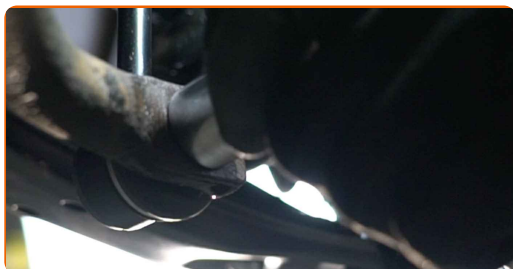
12

Installez une nouvelle biellette de barre stabilisatrice et serrez les fixations. Utilisez une douille n° 17. Utilisez une clé à cliquet.



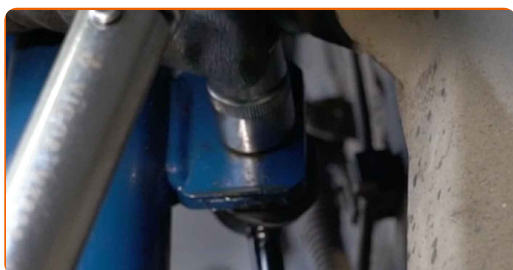
13

Serrez la fixation reliant la biellette à la barre stabilisatrice. Utilisez une douille n° 17. Utilisez une clé dynamométrique. Serrez-le jusqu'à 40 Nm.



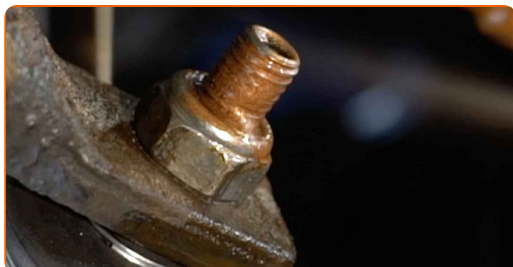
14

Serrez la fixation reliant la biellette à l'amortisseur. Utilisez une douille n° 17. Utilisez une clé dynamométrique. Serrez-le jusqu'à 40 Nm.



15

Appliquez du produit sur tous les joints du stabilisateur. Utilisez de la graisse au cuivre.



16

Nettoyez le siège de fixation de la jante. Utilisez une brosse métallique.

17

Appliquez du produit sur la zone de contact entre le disque de frein et la jante. Utilisez du lubrifiant céramique.





18

Nettoyez la surface du disque de frein. Servez-vous d'un nettoyant pour freins.



**AUTODOC recommande:**

- Remplacement : biellette de barre stabilisatrice – Citroën Berlingo M. Après avoir appliqué le spray, attendez quelques minutes.

19

Installez la roue.

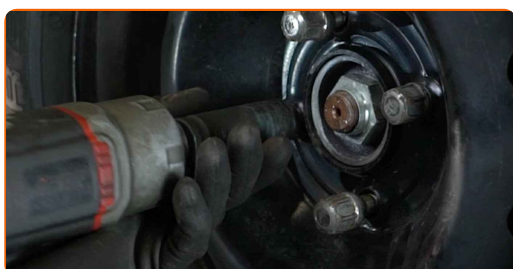


**AUTODOC recommande:**

- Attention ! Pour éviter de vous blesser, tenez la roue en vissant les boulons de fixation. Citroën Berlingo M

20

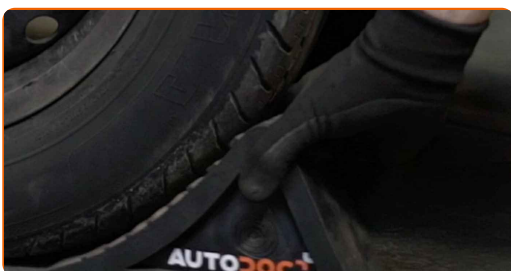
Vissez les boulons de la roue. Servez-vous d'une douille à choc pour roue N°19.



- 21** Abaissez la voiture et serrez les boulons de roue en ordre croisé. Servez-vous d'une douille à choc pour roue N°19. Utilisez une clé dynamométrique. Serrez-le jusqu'à 90 Nm.



- 22** Retirez les crics et les cales.



**BIEN JOUÉ!** 

**VOIR PLUS DE TUTORIELS**

# AUTODOC – PIÈCES AUTOMOBILES EN LIGNE DE HAUTE QUALITÉ ET ABORDABLES

APPLI MOBILE AUTODOC : FAITES DE SUPER AFFAIRES DE MANIÈRE CONFORTABLE



**+ AUTODOC**

GET IT ON  
**Google Play**

Download on the  
**App Store**

**Download**

**UNE GRANDE SÉLECTION DE PIÈCES DÉTACHÉES POUR VOTRE VOITURE**

**ACHETEZ DES PIÈCES DÉTACHÉES POUR CITROEN**

**BIELLE DE BARRE STABILISATRICE : UNE VASTE SÉLECTION**

**ACHETEZ DES PIÈCES AUTOMOBILES POUR CITROEN  
BERLINGO M**

**BIELLETE DE BARRE STABILISATRICE POUR CITROEN:  
ACHETEZ MAINTENANT**

**BIELLETE DE BARRE STABILISATRICE POUR CITROEN  
BERLINGO M : LES MEILLEURS OFFRES ET PROMOTIONS**

## **ⓘ CLAUSE DE NON-RESPONSABILITÉ:**

Ce document ne contient que des recommandations générales que vous pourrez trouver utiles lors de travaux de réparation ou de remplacement. AUTODOC ne peut être tenu responsable d'aucune perte, blessure ou dommage matériel occasionnés lors de processus de réparation ou de remplacement de pièces par une utilisation ou une interprétation incorrectes des informations fournies.

AUTODOC ne peut être tenu responsable d'aucune erreur ou incertitude susceptibles de figurer dans ce guide. Les informations fournies ne le sont qu'à titre purement informatif et ne sauraient se substituer aux conseils de spécialistes.

AUTODOC ne peut être tenu responsable d'aucune utilisation incorrecte ou dangereuse d'équipements, outils et pièces automobiles. AUTODOC recommande fortement de faire preuve de prudence et d'observer les règles de sécurité lors de travaux de réparation ou de remplacement de pièces. Ayez conscience que l'utilisation de pièces automobiles de qualité inférieure ne garantit pas un niveau approprié de sécurité routière.

© Copyright 2023. Tous les contenus de ce site, notamment textes, photographies et illustrations, sont protégés par le droit d'auteur. Tous droits, y compris droits de reproduction, de publication, de modification et de traduction, réservés par AUTODOC SE.