



Comment changer :  
disques de frein arrière  
sur **BMW 3 Touring (E91)**  
- Guide de  
remplacement

## TUTORIEL VIDÉO SIMILAIRE



Cette vidéo présente la procédure de remplacement d'une pièce similaire sur un autre véhicule.

### Important !

Cette procédure de remplacement peut être appliquée sur le modèle:  
BMW 3 Touring (E91) 330i 3.0, BMW 3 Touring (E91) 330d 3.0, BMW 3 Touring (E91) 330xi 3.0, BMW 3 Touring (E91) 330xd 3.0, BMW 3 Touring (E91) 335i 3.0, BMW 3 Touring (E91) 335d 3.0, BMW 3 Touring (E91) 325d 3.0, BMW 3 Touring (E91) 335xi 3.0, BMW 3 Touring (E91) 330d xDrive 3.0, BMW 3 Touring (E91) 330i xDrive 3.0, BMW 3 Touring (E91) 335i xDrive 3.0, BMW 3 Touring (E91) 330 i

Les étapes peuvent différer en fonction de la conception du véhicule.

Ce tutoriel a été conçu à l'origine pour la procédure de remplacement d'une pièce détachée similaire sur : BMW 3 Coupe (E92) 330i 3.0

**REPLACEMENT : DISQUES DE FREIN – BMW 3  
TOURING (E91). LISTE DES OUTILS DONT VOUS AUREZ  
BESOIN :**



- Brosse métallique
- Aérosol WD-40
- Nettoyant freins
- Graisse au cuivre
- Douille hexagonale n° H5.
- Douille hexagonale n° H7.
- Douille d'entraînement n°17
- Douille longue à choc pour jantes No.17
- Repousse piston pour étrier de frein
- Clé à cliquet
- Clé dynamométrique
- Porte-taraud
- Pied-de-biche
- Tournevis à impact
- Maillet en caoutchouc
- Couverture des ailes
- Cale de roue

**Acheter des outils**

**Remplacement : disques de frein – BMW 3 Touring (E91). Conseil des experts d'AUTODOC :**

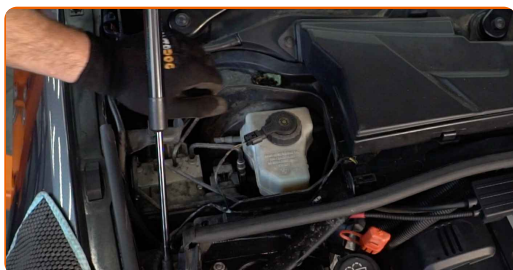
- Remplacez les disques de frein sur une BMW 3 Touring (E91) par jeu complet pour chaque essieu, quel que soit l'état des composants. Ceci assurera un freinage équilibré.
- La procédure de remplacement est la même pour les deux disques du même axe.
- Lors du changement des disques de frein, remplacez toujours les plaquettes de frein.
- Attention ! Arrêtez le moteur avant de commencer à travailler - BMW 3 Touring (E91).

**EFFECTUEZ LE REMPLACEMENT DANS L'ORDRE SUIVANT:**

**1** Ouvrez le capot.

**2** Servez-vous d'une housse d'aile pour protéger les parties peintes et plastiques de la voiture.

**3** Retirez la protection de l'essuie-glaces.

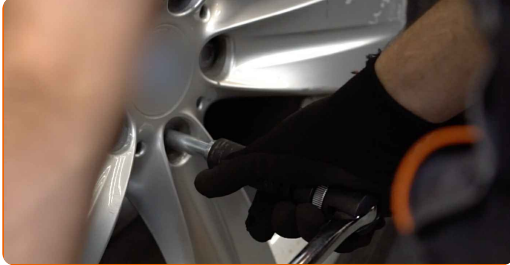


**4** Dévissez le bouchon du réservoir de liquide de frein.



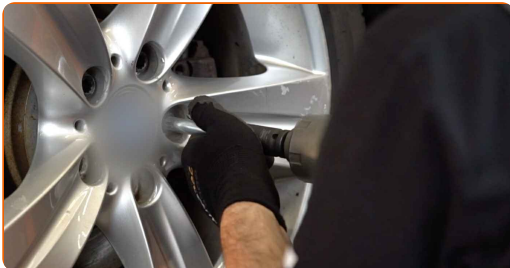
**5** Sécurisez les roues avec des cales.

**6** Desserrez les boulons de fixation de la roue. Servez-vous d'une douille à choc pour roue N°17.



**7** Surélevez l'arrière de la voiture et arrimez la.

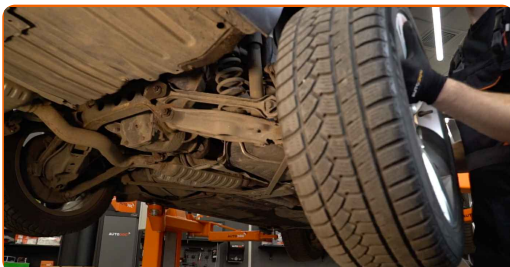
**8** Dévissez les boulons de la roue.



Remplacement : disques de frein – BMW 3 Touring (E91). AUTODOC recommande :

- Afin d'éviter toute blessure, soulevez la roue lors du déboulonnage.

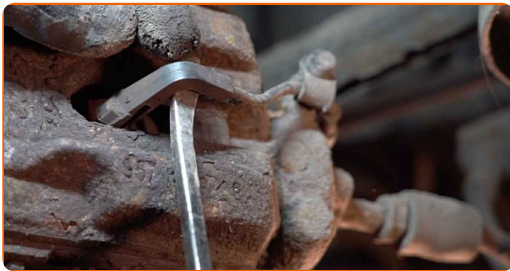
**9** Retirez la roue.



**10** Retirez les bouchons anti-poussière des goupilles de guidage de l'étrier de frein. Servez-vous d'un pied-de-biche.



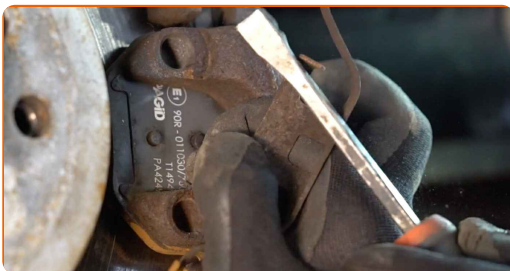
**11** Déconnectez le capteur d'usure des plaquettes de frein. Servez-vous d'un pied-de-biche.



**Attention!**

- Tous les véhicules ne sont pas dotés de palpeur d'usure.

**12** Retirez le ressort de retenue de l'étrier de frein. Servez-vous d'un pied-de-biche.



**13** Dévissez l'attache de l'étrier de frein. Utilisez la clé HEX n° H7. Utilisez une clé à cliquet.



14

Séparez les plaquettes de frein. Servez-vous d'un pied-de-biche.



15

Retirez l'étrier de frein.



Remplacement : disques de frein – BMW 3 Touring (E91). Les experts d'AUTODOC recommandent :

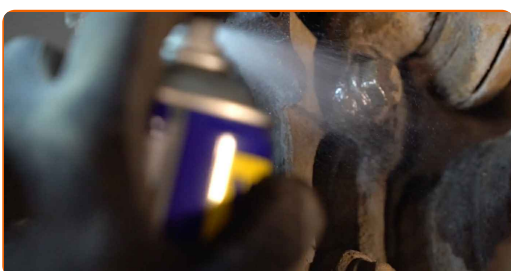
- Attachez l'étrier à la suspension ou à la caisse à l'aide d'un fil de fer, sans débrancher le flexible de frein afin d'éviter la dépressurisation du système.
- Assurez-vous que l'étrier de frein n'est pas accroché sur le flexible de frein.
- N'appuyez pas sur la pédale de frein après le retrait de l'étrier de frein. Le piston pourrait tomber du cylindre de frein, et entraîner une fuite de liquide de frein et une dépressurisation du système.
- Vérifiez le support de l'étrier de frein, ses vis de guidage et ses soufflets. Nettoyez-les. Remplacez-les si nécessaire.



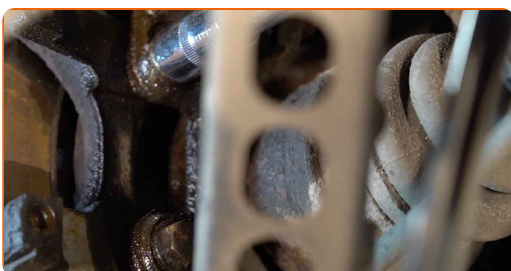
**16** Retirez les plaquettes de frein.



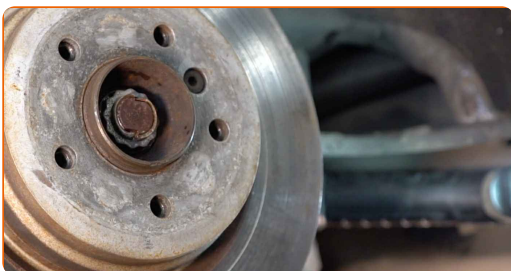
**17** Nettoyez les éléments de fixation du support des étriers de frein. Utilisez une brosse métallique. Servez vous de l'aérosol WD-40.



**18** Dévissez l'attache du support d'étrier. Utilisez une douille n° 17. Utilisez un porte-taraud.



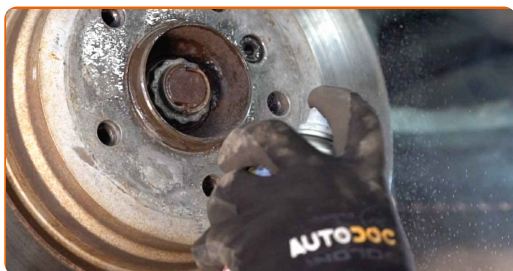
**19** Retirez le support d'étrier.





20

Nettoyez les fixations du disque de frein. Utilisez une brosse métallique. Servez vous de l'aérosol WD-40.



21

Dévissez l'attache du disque de frein. Utilisez la clé HEX n° H5. Servez-vous d'un tournevis à impact.



22

Retirez le disque de frein.



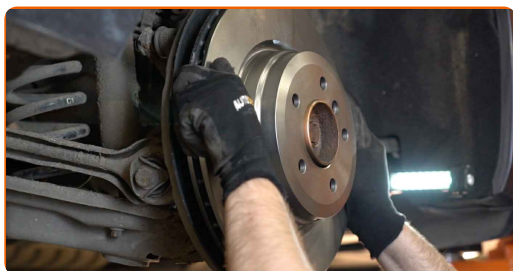
### Remplacement : disques de frein – BMW 3 Touring (E91). Conseil d'AUTODOC

- Si besoin est, utilisez un maillet en caoutchouc.

23

Nettoyez le moyeu. Utilisez une brosse métallique. Traitez la surface de contact. Utilisez de la graisse au cuivre.

**24** Installez le disque de frein.



**25** Serrez l'attache du disque de frein. Utilisez la clé HEX n° H5. Utilisez une clé dynamométrique. Serrez-le jusqu'à 16 Nm.



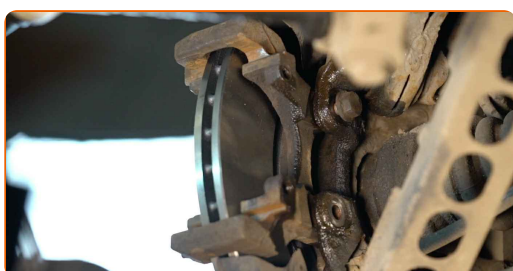
**26** Nettoyez le support de l'étrier de frein et retirez toute poussière et encrassement. Utilisez une brosse métallique. Servez-vous d'un nettoyant pour freins.



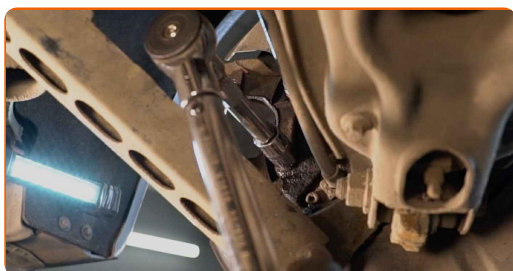
**AUTODOC recommande:**

- Remplacement : disques de frein – BMW 3 Touring (E91). Après avoir appliqué le spray, attendez quelques minutes.

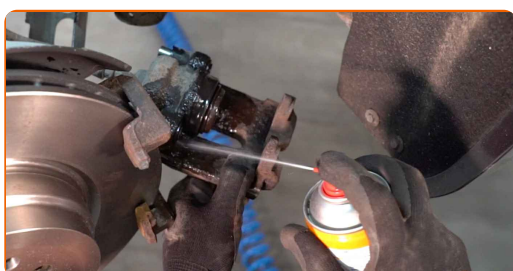
**27** Installez le support de l'étrier de frein.



- 28** Serrez le support de l'étrier de frein. Utilisez une douille n° 17. Utilisez une clé dynamométrique. Serrez-le jusqu'à 65 Nm.



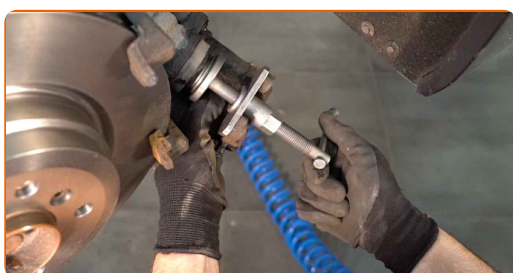
- 29** Lubrifiez le piston de l'étrier de frein. Servez-vous d'un nettoyant pour freins.



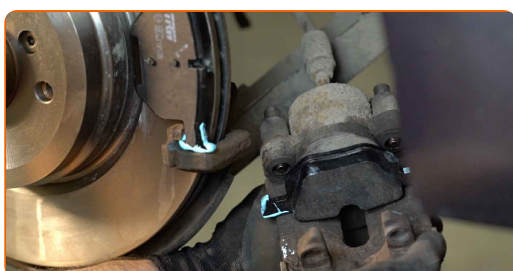
**Remplacement : disques de frein – BMW 3 Touring (E91). Conseil :**

- Attendez quelques minutes après l'application.

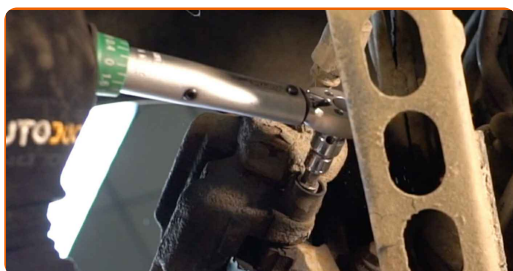
- 30** Appuyez sur le piston de l'étrier de roue. Servez-vous d'un repousse piston pour étrier de frein.



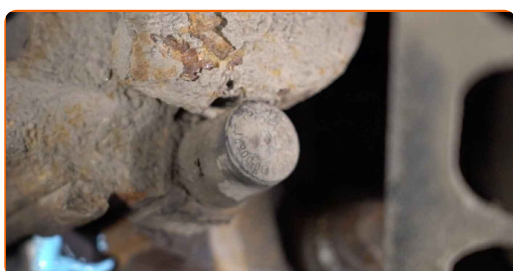
- 31** Installez les plaquettes de frein.



- 32** Installez l'étrier de frein et fixez-le. Utilisez la clé HEX n° H7. Utilisez une clé dynamométrique. Serrez-le jusqu'à 30 Nm.



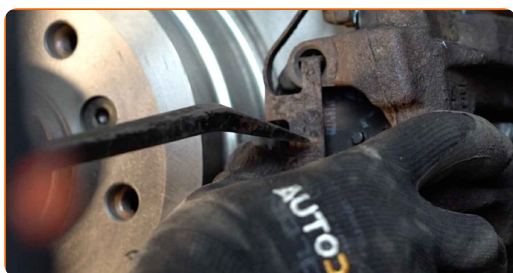
- 33** Installez les bouchons anti-poussière des goupilles de guidage de l'étrier de frein.



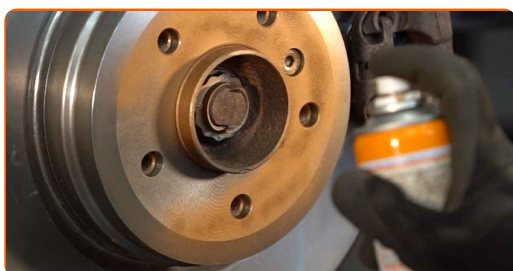
- 34** Connectez le capteur d'usure des plaquettes de frein.



- 35** Installez le ressort de retenue de l'étrier de frein. Servez-vous d'un pied-de-biche.



- 36** Appliquez du produit sur la zone de contact entre le disque de frein et la jante. Utilisez de la graisse au cuivre.



37

Nettoyez la surface du disque de frein. Servez-vous d'un nettoyant pour freins.



**AUTODOC recommande:**

- Remplacement : disques de frein – BMW 3 Touring (E91). Après avoir appliqué le spray, attendez quelques minutes.

38

Installez la roue.



**Remplacement : disques de frein – BMW 3 Touring (E91). Les experts d'AUTODOC recommandent :**

- Pour éviter de vous blesser, maintenez la roue quand vous dévissez les vis de fixation.

39

Vissez les boulons de la roue. Servez-vous d'une douille à choc pour roue N°17.





- 40** Abaissez la voiture et serrez les boulons de roue en ordre croisé. Utilisez une clé dynamométrique. Serrez-les jusqu'à 120 Nm.



- 41** Retirez les crics et les cales.

**AUTODOC recommande:**

- BMW 3 Touring (E91) – Appuyez plusieurs fois sur la pédale de frein avec le moteur éteint jusqu'à ce que vous sentiez la résistance augmenter.
- Vérifiez le niveau du liquide de frein dans le vase d'expansion et ajoutez-en si nécessaire.

- 42** Resserez le bouchon du réservoir de liquide de frein.



- 43** Installez la protection de l'essuie-glaces.



44 Retirez la housse d'aile.

45 Fermez le capot.

**BIEN JOUÉ !** 

**VOIR PLUS DE TUTORIELS**



# AUTODOC – PIÈCES AUTOMOBILES EN LIGNE DE HAUTE QUALITÉ ET ABORDABLES

APPLI MOBILE AUTODOC : FAITES DE SUPER AFFAIRES DE MANIÈRE CONFORTABLE



**+ AUTODOC**

GET IT ON  
**Google Play**

Download on the  
**App Store**

**Download**

**UNE GRANDE SÉLECTION DE PIÈCES DÉTACHÉES POUR VOTRE VOITURE**

**DISQUES DE FREIN : UNE VASTE SÉLECTION**

## **CLAUSE DE NON-RESPONSABILITÉ:**

Ce document ne contient que des recommandations générales que vous pourrez trouver utiles lors de travaux de réparation ou de remplacement. AUTODOC ne peut être tenu responsable d'aucune perte, blessure ou dommage matériel occasionnés lors de processus de réparation ou de remplacement de pièces par une utilisation ou une interprétation incorrectes des informations fournies.

AUTODOC ne peut être tenu responsable d'aucune erreur ou incertitude susceptibles de figurer dans ce guide. Les informations fournies ne le sont qu'à titre purement informatif et ne sauraient se substituer aux conseils de spécialistes.

AUTODOC ne peut être tenu responsable d'aucune utilisation incorrecte ou dangereuse d'équipements, outils et pièces automobiles. AUTODOC recommande fortement de faire preuve de prudence et d'observer les règles de sécurité lors de travaux de réparation ou de remplacement de pièces. Ayez conscience que l'utilisation de pièces automobiles de qualité inférieure ne garantit pas un niveau approprié de sécurité routière.

© Copyright 2023. Tous les contenus de ce site, notamment textes, photographies et illustrations, sont protégés par le droit d'auteur. Tous droits, y compris droits de reproduction, de publication, de modification et de traduction, réservés par AUTODOC SE.