



Comment changer :
roulement de roue
arrière sur **Audi A6 4F2** -
Guide de remplacement

TUTORIEL VIDÉO

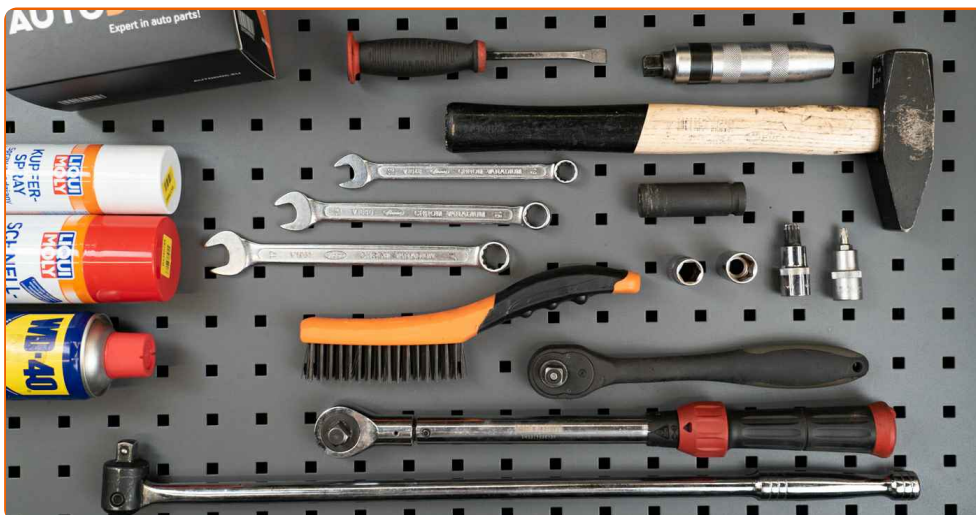


Important !

Cette procédure de remplacement peut être appliquée sur le modèle:
AUDI A6 Berline (4F2, C6) 3.2 FSI, AUDI A6 Berline (4F2, C6) 2.4, AUDI A6 Berline (4F2, C6) 2.7 TDI, AUDI A6 Avant (4F5, C6) 2.0 TDI, AUDI A6 Avant (4F5, C6) 2.7 TDI, AUDI A6 Avant (4F5, C6) 3.2 FSI, AUDI A6 Avant (4F5, C6) 2.4, AUDI A6 Berline (4F2, C6) 2.0 TFSI, AUDI A6 Avant (4F5, C6) 2.0 TFSI, AUDI A6 Berline (4F2, C6) 2.0 TDI, AUDI A6 Berline (4F2, C6) 2.8 FSI, AUDI A6 Avant (4F5, C6) 2.8 FSI, AUDI A6 Berline (4F2, C6) 3.0, AUDI A6 Berline (4F2, C6) 3.0 TFSI quattro, AUDI A6 Avant (4F5, C6) 3.0

Les étapes peuvent différer en fonction de la conception du véhicule.

REPLACEMENT : ROULEMENT DE ROUE – AUDI A6
4F2. LISTE DES OUTILS DONT VOUS AUREZ BESOIN :



- Brosse métallique
- Aérosol WD-40
- Nettoyant freins
- Graisse au cuivre
- Clé mixte de No.13
- Clé mixte de No.15
- Clé mixte de No.17
- Mèche Torx T20
- Embout à empreinte XZN n°12
- Douille d'entraînement n°13
- Douille d'entraînement n°17
- Douille longue à choc pour jantes No.17
- Clé à cliquet
- Clé dynamométrique
- Porte-taraud
- Tournevis phillips
- Tournevis à impact
- Marteau
- Pied-de-biche
- Cale de roue

ACHETER DES OUTILS

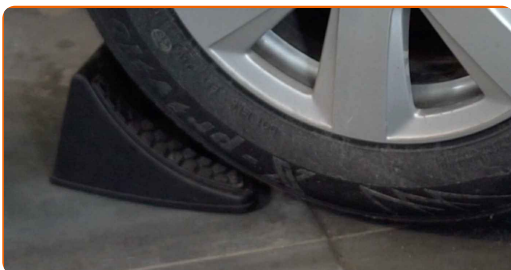
Remplacement : roulement de roue – Audi A6 4F2. Les experts d'AUTODOC recommandent :

- Ne réutilisez pas l'ensemble de roulement de votre Audi A6 4F2.
- La procédure de remplacement du roulement de moyeu de roue est identique sur les deux roues du même axe.
- Toutes les opérations doivent être conduites avec le moteur éteint.

REPLACEMENT : ROULEMENT DE ROUE – AUDI A6 4F2. UTILISEZ LA PROCÉDURE SUIVANTE :

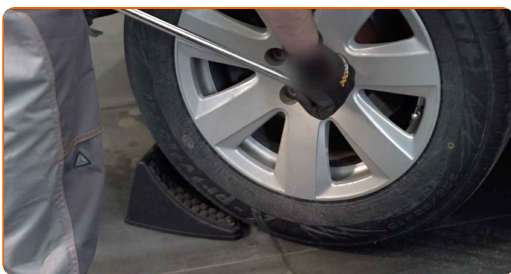
1

Sécurisez les roues avec des cales.



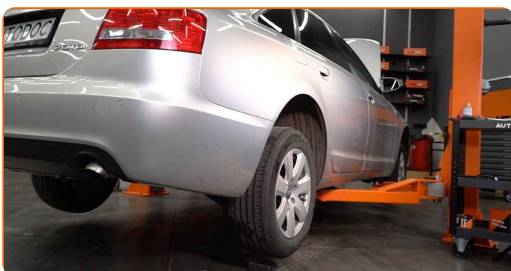
2

Desserrez les boulons de fixation de la roue. Servez-vous d'une douille à choc pour roue N°17.



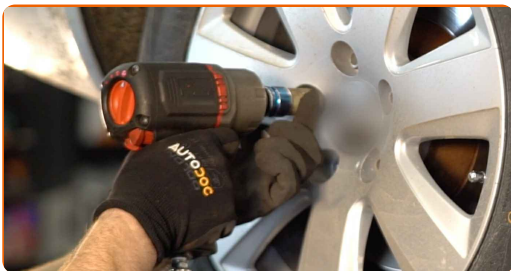
3

Surélevez l'arrière de la voiture et arrimez la.



4

Dévissez les boulons de la roue.

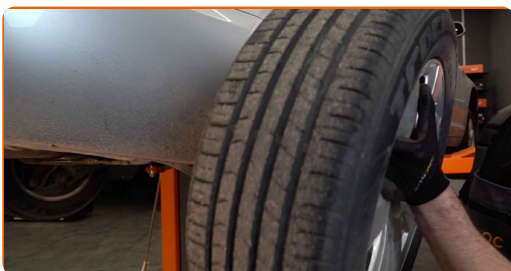


AUTODOC recommande:

- Attention ! Tenez la roue en dévissant les boulons de fixation. Audi A6 4F2

5

Retirez la roue.



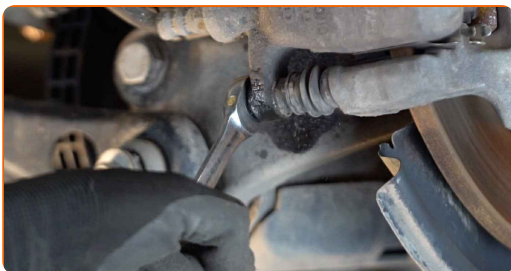
6

Nettoyez les fixations de l'étrier de frein. Utilisez une brosse métallique. Servez vous de l'aérosol WD-40.



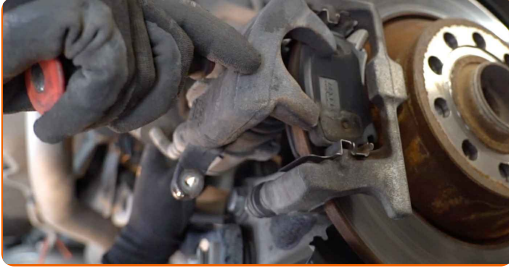
7

Dévissez l'attache de l'étrier de frein. Utilisez une clé mixte de No.13. Utilisez une clé mixte de No.15.



8

Retirez l'étrier de frein. Servez-vous d'un pied-de-biche.



Remplacement : roulement de roue – Audi A6 4F2. AUTODOC recommande :

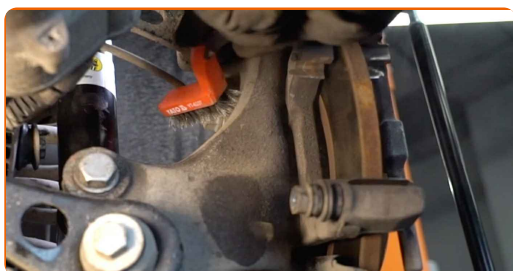
- Attachez l'étrier à la suspension ou à la caisse à l'aide d'un fil de fer, sans débrancher le flexible de frein afin d'éviter la dépressurisation du système.
- Assurez-vous que l'étrier de frein n'est pas accroché sur le flexible de frein.
- N'appuyez pas sur la pédale de frein après le retrait de l'étrier de frein. Le piston pourrait tomber du cylindre de frein, et entraîner une fuite de liquide de frein et une dépressurisation du système.
- Vérifiez le support de l'étrier de frein, ses vis de guidage et ses soufflets. Nettoyez-les. Remplacez-les si nécessaire.

9

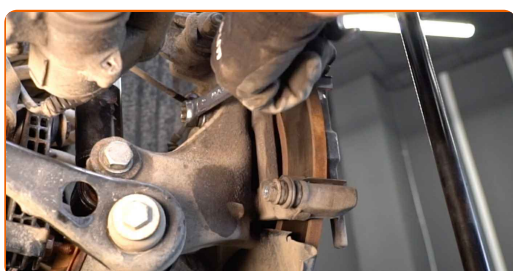
Retirez les plaquettes de frein. Servez-vous d'un pied-de-biche.



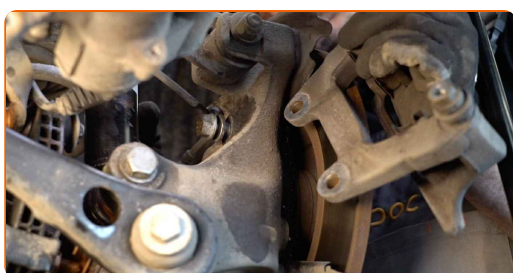
- 10** Nettoyez les éléments de fixation du support des étriers de frein. Utilisez une brosse métallique. Servez vous de l'aérosol WD-40.



- 11** Dévissez l'attache du support d'étrier. Utilisez une clé mixte de No.17



- 12** Retirez le support d'étrier.



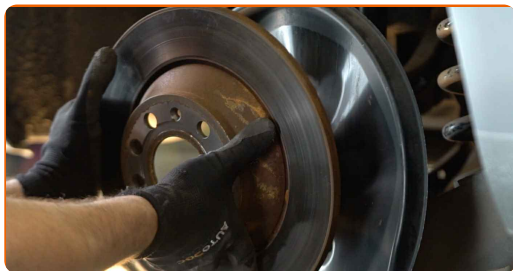
- 13** Nettoyez les fixations du disque de frein. Utilisez une brosse métallique. Servez vous de l'aérosol WD-40.

- 14** Dévissez l'attache du disque de frein. Servez-vous d'un tournevis Phillips. Servez-vous d'un tournevis à impact.



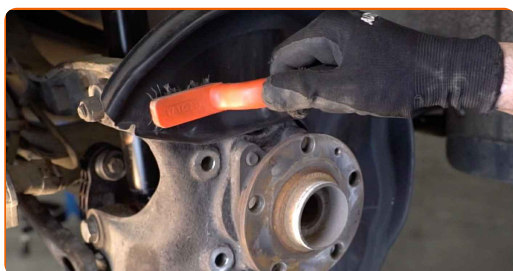
15

Retirez le disque de frein.



16

Nettoyez les fixations sur la protection de disques de frein. Utilisez une brosse métallique. Servez vous de l'aérosol WD-40.



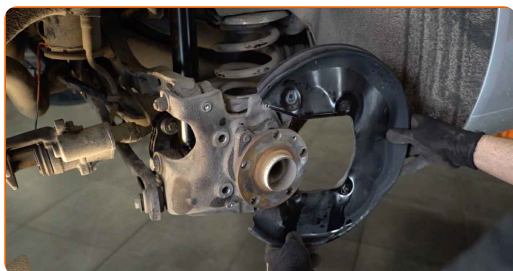
17

Dévissez les fixations sur la protection de disques de frein. Utilisez la mèche Torx T20.



18

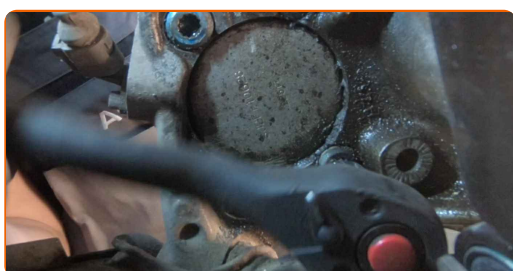
Retirez la protection de disques de frein.



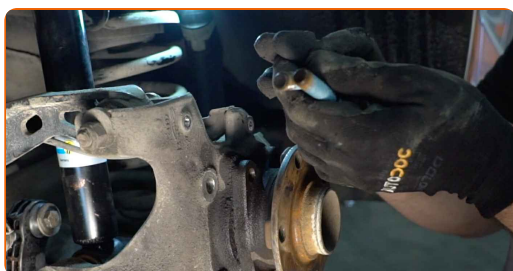
19 Nettoyez les fixations du palier de moyeu de roue. Utilisez une brosse métallique. Servez vous de l'aérosol WD-40.



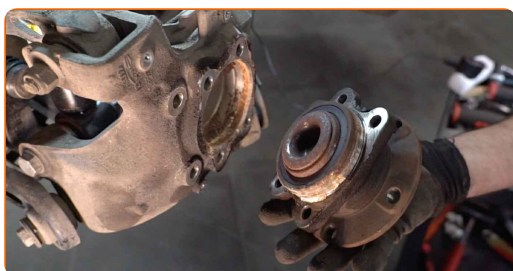
20 Dévissez le support du roulement de moyeu. Servez vous de la douille XZN n°12. Utilisez une clé à cliquet. Utilisez un porte-taraud.



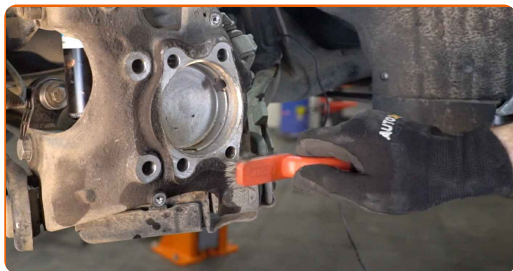
21 Retirez les écrous de fixations.



22 Retirez le moyeu et le roulement puisqu'ils forment un bloc hermétique. Servez-vous d'un marteau.



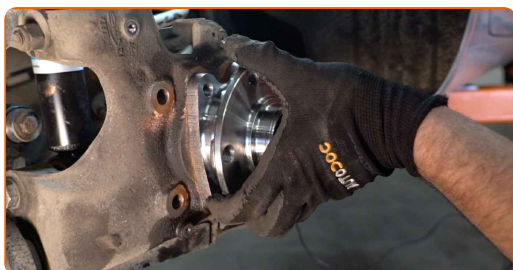
23 Nettoyez l'emplacement de roulement de moyeu. Utilisez une brosse métallique. Servez vous de l'aérosol WD-40.



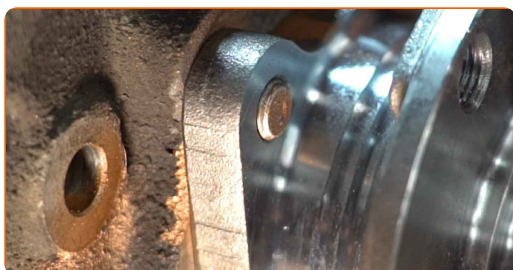
24 Appliquez une graisse spéciale sur l'emplacement du palier de roulement. Utilisez de la graisse au cuivre.



25 Installez le nouveau moyeu de roue avec un roulement.

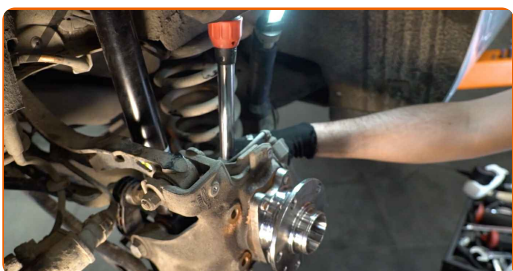


26 Installez les boulons de fixation.



27

Serrez la fixation du palier de moyeu de roue. Servez vous de la douille XZN n°12. Utilisez une clé dynamométrique. Serrez-le jusqu'à 80 Nm.+90°



Remplacement : roulement de roue – Audi A6 4F2. Les professionnels recommandent :

- Attention ! Assurez-vous d'utiliser des fixations neuves.
- L'unité de roulement de roue ne doit pas dépasser sur la goupille axiale.

28

Installez la protection de disques de frein.



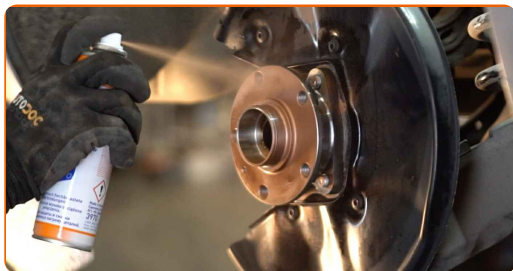
29

Vissez les fixations sur la protection de disques de frein. Utilisez la mèche Torx T20.



30

Lubrifiez le moyeu à l'endroit où il est en contact avec le disque de frein. Utilisez de la graisse au cuivre.



31

Installez le disque de frein.



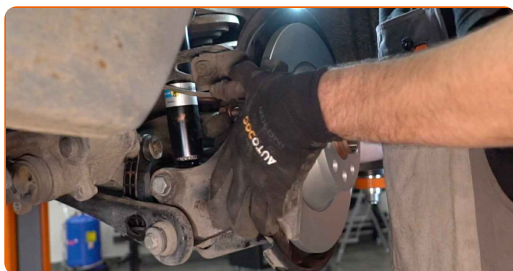
32

Serrez l'attache du disque de frein. Servez-vous d'un tournevis Phillips. Servez-vous d'un tournevis à impact. Utilisez une clé dynamométrique. Serrez-le jusqu'à 5 Nm.



33

Installez le support de l'étrier de frein.



- 34** Serrez le support de l'étrier de frein. Utilisez une douille n° 17. Utilisez une clé dynamométrique. Serrez-le jusqu'à 85 Nm.



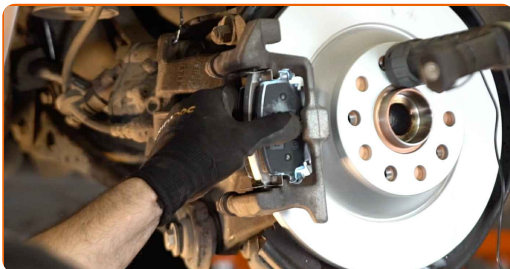
- 35** Nettoyez le support de l'étrier de frein et retirez toute poussière et encrassement. Utilisez une brosse métallique. Servez-vous d'un nettoyant pour freins.



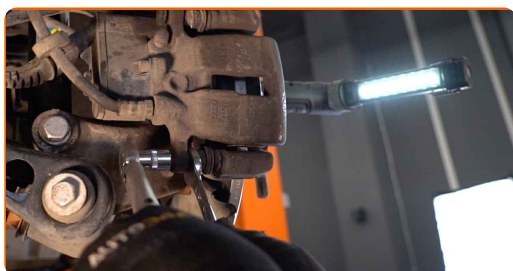
Remplacement : roulement de roue – Audi A6 4F2. Conseil d'AUTODOC :

- Attendez quelques minutes après l'application.

- 36** Installez les plaquettes de frein.



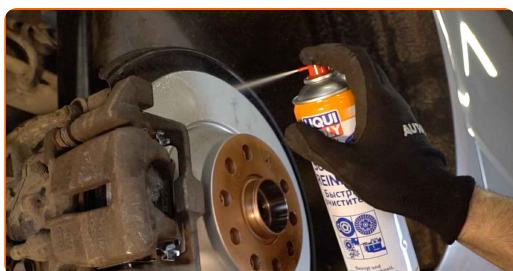
- 37** Installez l'étrier de frein et fixez-le. Utilisez une clé mixte de No.13. Utilisez une douille n° 13. Utilisez une clé dynamométrique. Serrez-le jusqu'à 35 Nm.



- 38** Appliquez du produit sur la zone de contact entre le disque de frein et la jante. Utilisez de la graisse au cuivre.



- 39** Nettoyez la surface du disque de frein. Servez-vous d'un nettoyant pour freins.



AUTODOC recommande:

- Remplacement : roulement de roue – Audi A6 4F2. Après avoir appliqué le spray, attendez quelques minutes.

- 40** Installez la roue.

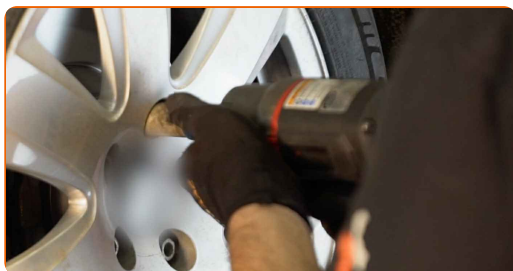


Remplacement : roulement de roue – Audi A6 4F2. Conseil des experts d'AUTODOC :

- Pour éviter de vous blesser, maintenez la roue quand vous dévissez les vis de fixation.

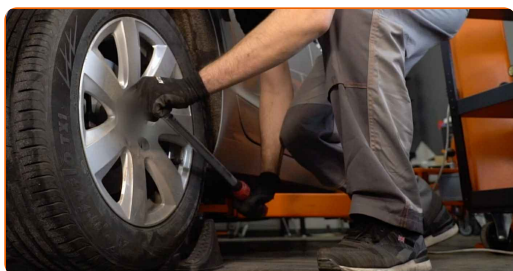
41

Vissez les boulons de la roue. Servez-vous d'une douille à choc pour roue N°17.



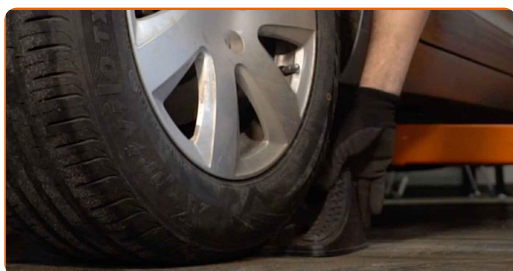
42

Abaissez la voiture et serrez les boulons de roue en ordre croisé. Utilisez une clé dynamométrique. Serrez-le jusqu'à 120 Nm.



43

Retirez les crics et les cales.



BIEN JOUÉ! 

[VOIR PLUS DE TUTORIELS](#)

AUTODOC – PIÈCES AUTOMOBILES EN LIGNE DE HAUTE QUALITÉ ET ABORDABLES

APPLI MOBILE AUTODOC : FAITES DE SUPER AFFAIRES DE MANIÈRE CONFORTABLE



+ AUTODOC

GET IT ON
Google Play

Download on the
App Store

Download

UNE GRANDE SÉLECTION DE PIÈCES DÉTACHÉES POUR VOTRE VOITURE

ACHETEZ DES PIÈCES DÉTACHÉES POUR AUDI

ROULEMENT DE ROUE : UNE VASTE SÉLECTION

ACHETEZ DES PIÈCES AUTOMOBILES POUR AUDI A6 4F2

ROULEMENT DE ROUE POUR AUDI: ACHETEZ MAINTENANT

ROULEMENT DE ROUE POUR AUDI A6 4F2 : LES MEILLEURS OFFRES ET PROMOTIONS

ⓘ CLAUSE DE NON-RESPONSABILITÉ:

Ce document ne contient que des recommandations générales que vous pourrez trouver utiles lors de travaux de réparation ou de remplacement. AUTODOC ne peut être tenu responsable d'aucune perte, blessure ou dommage matériel occasionnés lors de processus de réparation ou de remplacement de pièces par une utilisation ou une interprétation incorrectes des informations fournies.

AUTODOC ne peut être tenu responsable d'aucune erreur ou incertitude susceptibles de figurer dans ce guide. Les informations fournies ne le sont qu'à titre purement informatif et ne sauraient se substituer aux conseils de spécialistes.

AUTODOC ne peut être tenu responsable d'aucune utilisation incorrecte ou dangereuse d'équipements, outils et pièces automobiles. AUTODOC recommande fortement de faire preuve de prudence et d'observer les règles de sécurité lors de travaux de réparation ou de remplacement de pièces. Ayez conscience que l'utilisation de pièces automobiles de qualité inférieure ne garantit pas un niveau approprié de sécurité routière.

© Copyright 2023. Tous les contenus de ce site, notamment textes, photographies et illustrations, sont protégés par le droit d'auteur. Tous droits, y compris droits de reproduction, de publication, de modification et de traduction, réservés par AUTODOC GmbH.