



Comment changer : bras
inférieur avant sur
CITROËN BERLINGO (B9)
- Guide de
remplacement

TUTORIEL VIDÉO SIMILAIRE



Cette vidéo présente la procédure de remplacement d'une pièce similaire sur un autre véhicule.

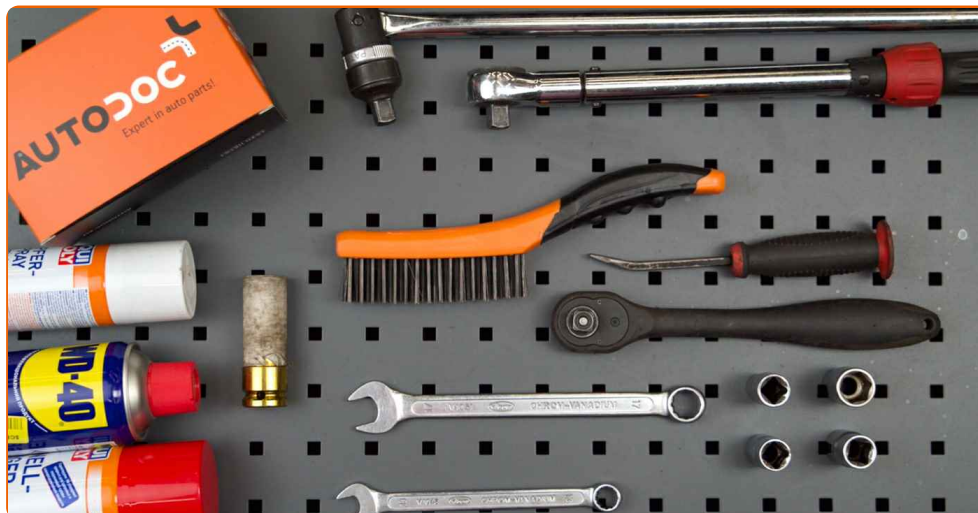
Important !

Cette procédure de remplacement peut être appliquée sur le modèle:
CITROËN BERLINGO (B9) 1.6

Les étapes peuvent différer en fonction de la conception du véhicule.

Ce tutoriel a été conçu à l'origine pour la procédure de remplacement d'une pièce détachée similaire sur : CITROËN XSARA PICASSO (N68) 2.0 HDi

REPLACEMENT : BRAS INFÉRIEUR AVANT – CITROËN BERLINGO (B9). OUTILS DONT VOUS AUREZ BESOIN :



- Brosse métallique
- Aérosol WD-40
- Nettoyant freins
- Graisse au cuivre
- Clé mixte de No.13
- Clé mixte de No.17
- Douille d'entraînement n°13
- Douille d'entraînement n°16
- Douille d'entraînement n°17
- Douille d'entraînement n°18
- Douille longue à choc pour jantes No.19
- Clé à cliquet
- Clé dynamométrique
- Pied-de-biche
- Porte-taraud
- Cric hydraulique télescopique pour transmission
- Cale de roue

Acheter des outils

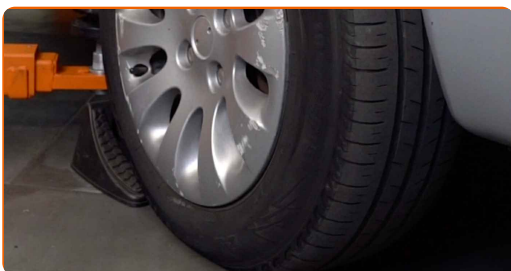
Remplacement : bras inférieur avant – CITROËN BERLINGO (B9). Les professionnels recommandent :

- La procédure de remplacement est identique pour les bras de contrôle inférieurs gauche et droite.
- Toutes les opérations doivent être conduites avec le moteur éteint.

REPLACEMENT : BRAS INFÉRIEUR AVANT – CITROËN BERLINGO (B9). ORDRE RECOMMANDÉ DES ÉTAPES :

1

Sécurisez les roues avec des cales.



2

Desserrez les boulons de fixation de la roue. Servez-vous d'une douille à choc pour roue N°19.



3

Surélevez l'avant de la voiture et arrimez la.

4

Dévissez les boulons de la roue.



AUTODOC recommande:

- Attention ! Tenez la roue en dévissant les boulons de fixation. CITROËN BERLINGO (B9)

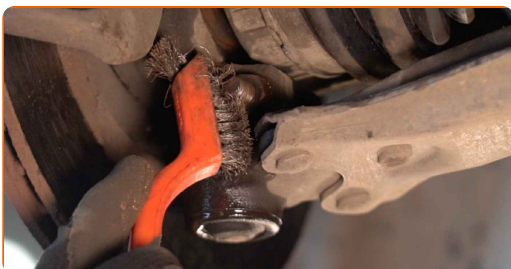
5

Retirez la roue.



6

Nettoyez toutes les articulations du bras. Utilisez une brosse métallique. Servez vous de l'aérosol WD-40.



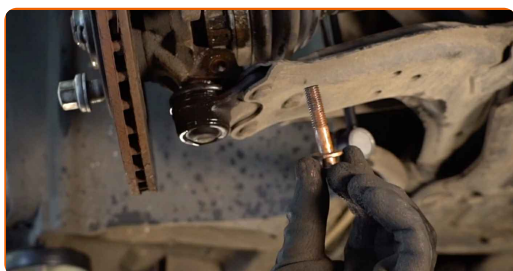
Remplacement : bras inférieur avant – CITROËN BERLINGO (B9). AUTODOC recommande :

- Attendez quelques minutes après l'application.
- Portez des lunettes de protection.

- 7 Dévissez l'attache entre le joint rotule et la fusée d'essieu. Utilisez une douille n° 17. Utilisez une clé mixte de No.17.



- 8 Retirez l'écrou de fixation.



- 9 Déconnectez le bras inférieur de la fusée d'essieu. Servez-vous d'un pied-de-biche.



- 10 Nettoyez toutes les articulations du bras. Utilisez une brosse métallique. Servez vous de l'aérosol WD-40.



11

Dévissez l'attache du bras avant. Utilisez une douille n° 18. Utilisez un porte-taraud.



12

Nettoyez toutes les articulations du bras. Utilisez une brosse métallique. Servez vous de l'aérosol WD-40.



13

Dévissez la fixation arrière reliant le bras de suspension au cadre auxiliaire. Utilisez une douille n° 13. Utilisez une douille n° 16. Utilisez un porte-taraud.

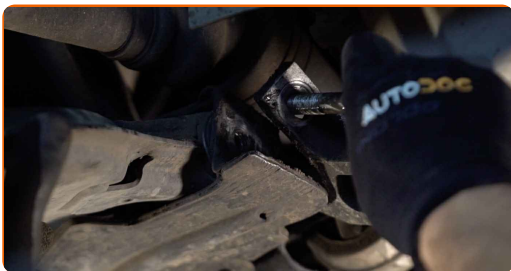


14

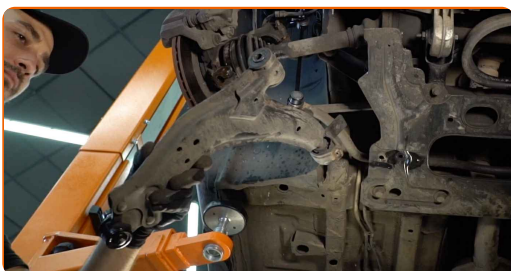
Retirez la fixation arrière du bras de suspension.



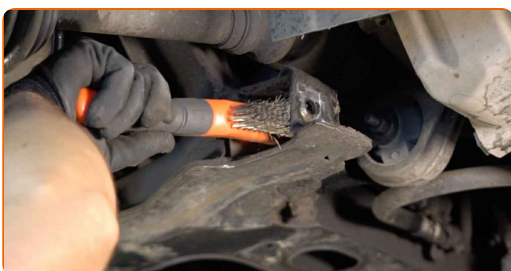
15 Retirez la fixation avant du bras de suspension.



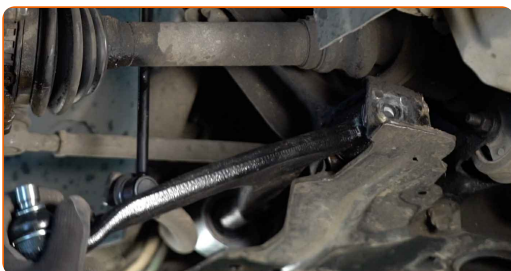
16 Retirez l'arbre. Servez-vous d'un pied-de-biche.



17 Nettoyez les sièges de fixations et le filetage du bras de suspension. Utilisez une brosse métallique. Servez vous de l'aérosol WD-40.



18 Installez un arbre neuf. Servez-vous d'un pied-de-biche.



Remplacement : bras inférieur avant – CITROËN BERLINGO (B9). Conseil d'AUTODOC :

- Lors du processus d'installation, n'utilisez que des boulons et écrous neufs.
- Prenez garde à ne pas endommager la protection du joint.

19

Installez la fixation arrière du bras.



20

Installez la fixation avant du bras.



21

Vissez l'attache du bras arrière. Utilisez une clé mixte de No.13. Utilisez une douille n° 16. Utilisez une clé à cliquet.



- 22** Serrez la fixation arrière du bras de suspension. Utilisez une douille n° 16. Utilisez une clé dynamométrique. Serrez-le jusqu'à 40 Nm.



- 23** Connectez le bras inférieur à la fusée d'essieu.



- 24** Installez l'écrou de fixation.



- 25** Vissez les fixations de la rotule. Utilisez une douille n° 17. Utilisez une clé à cliquet.

- 26** Serrez l'attache du joint rotule. Utilisez une clé mixte de No.17 Utilisez une douille n° 17. Utilisez une clé dynamométrique. Serrez-le jusqu'à 44 Nm.



27

Supportez le bras. Servez vous d'un cric à transmission hydraulique.



28

Serrez la fixation avant reliant le bras de commande au sous-châssis. Utilisez une douille n° 18. Utilisez une clé dynamométrique. Serrez-le jusqu'à 74 Nm.



29

Retirez le support du dessous du bras.



AUTODOC recommande:

- Remplacement : bras inférieur avant – CITROËN BERLINGO (B9). Abaissez le cric de transmission en douceur, sans à-coups, pour éviter d'endommager les composants et les mécanismes.

30 Traitez toutes les articulations du bras. Utilisez de la graisse au cuivre.



31 Appliquez du produit sur la zone de contact entre le disque de frein et la jante. Utilisez de la graisse au cuivre.



32 Nettoyez la surface du disque de frein. Servez-vous d'un nettoyant pour freins.



Remplacement : bras inférieur avant – CITROËN BERLINGO (B9). Les experts d'AUTODOC recommandent :

- Attendez quelques minutes après l'application.

33 Installez la roue.



AUTODOC recommande:

- Attention ! Pour éviter de vous blesser, tenez la roue en vissant les boulons de fixation. CITROËN BERLINGO (B9)

34

Vissez les boulons de la roue. Servez-vous d'une douille à choc pour roue N°19.



35

Abaissez la voiture et serrez les boulons de roue en ordre croisé. Utilisez une clé dynamométrique. Serrez-le jusqu'à 100 Nm.



36

Retirez les crics et les cales.



BIEN JOUÉ ! 

VOIR PLUS DE TUTORIELS

AUTODOC – PIÈCES AUTOMOBILES EN LIGNE DE HAUTE QUALITÉ ET ABORDABLES

APPLI MOBILE AUTODOC : FAITES DE SUPER AFFAIRES DE MANIÈRE CONFORTABLE



+ AUTODOC

GET IT ON  **Google Play**

 **Download on the App Store**

Download

UNE GRANDE SÉLECTION DE PIÈCES DÉTACHÉES POUR VOTRE VOITURE

BRAS DE SUSPENSION : UNE VASTE SÉLECTION

CLAUSE DE NON-RESPONSABILITÉ:

Ce document ne contient que des recommandations générales que vous pourrez trouver utiles lors de travaux de réparation ou de remplacement. AUTODOC ne peut être tenu responsable d'aucune perte, blessure ou dommage matériel occasionnés lors de processus de réparation ou de remplacement de pièces par une utilisation ou une interprétation incorrectes des informations fournies.

AUTODOC ne peut être tenu responsable d'aucune erreur ou incertitude susceptibles de figurer dans ce guide. Les informations fournies ne le sont qu'à titre purement informatif et ne sauraient se substituer aux conseils de spécialistes.

AUTODOC ne peut être tenu responsable d'aucune utilisation incorrecte ou dangereuse d'équipements, outils et pièces automobiles. AUTODOC recommande fortement de faire preuve de prudence et d'observer les règles de sécurité lors de travaux de réparation ou de remplacement de pièces. Ayez conscience que l'utilisation de pièces automobiles de qualité inférieure ne garantit pas un niveau approprié de sécurité routière.

© Copyright 2023. Tous les contenus de ce site, notamment textes, photographies et illustrations, sont protégés par le droit d'auteur. Tous droits, y compris droits de reproduction, de publication, de modification et de traduction, réservés par AUTODOC SE.