



Comment changer :
jambe de suspension
avant sur **CITROËN ZX**
3/5 portes (N2) - Guide
de remplacement

TUTORIEL VIDÉO SIMILAIRE



Cette vidéo présente la procédure de remplacement d'une pièce similaire sur un autre véhicule.

Important !

Cette procédure de remplacement peut être appliquée sur le modèle:
CITROËN ZX 3/5 portes (N2) 1.9 D, CITROËN ZX 3/5 portes (N2) 1.9 TD, CITROËN ZX 3/5 portes (N2) 1.6 i, CITROËN ZX 3/5 portes (N2) 1.8 i, CITROËN ZX 3/5 portes (N2) 1.8 i 16V, CITROËN ZX 3/5 portes (N2) 1.8 D, CITROËN ZX 3/5 portes (N2) 1.4 D, CITROËN ZX 3/5 portes (N2) 1.9, CITROËN ZX 3/5 portes (N2) 2.0, CITROËN ZX 3/5 portes (N2) 1.8, CITROËN ZX 3/5 portes (N2) 1.6, CITROËN ZX 3/5 portes (N2) 1.9 DT

Les étapes peuvent différer en fonction de la conception du véhicule.

Ce tutoriel a été conçu à l'origine pour la procédure de remplacement d'une pièce détachée similaire sur : CITROËN Berlingo / Berlingo First I Van (M) 1.9 D

**REPLACEMENT : JAMBE DE SUSPENSION – CITROËN
ZX 3/5 PORTES (N2). OUTILS DONT VOUS POURRIEZ
AVOIR BESOIN :**



- Brosse métallique
- Aérosol WD-40
- Nettoyant freins
- Lubrifiant céramique
- Graisse au cuivre
- Clé dynamométrique
- Clé mixte de No.16
- Clé mixte de No.17
- Douille d'entraînement n°13
- Douille d'entraînement n°16
- Douille d'entraînement n°17
- Douille d'entraînement n°36
- Douille pour écrou de jambe de suspension de 22 mm
- Douille hexagonale n° H6
- Douille longue à choc pour jantes No.19
- Clé à cliquet
- Ciseau plat
- Marteau
- Porte-taraud
- Poinçon effilé
- Pied-de-biche
- Cric hydraulique télescopique pour transmission
- Couverture des ailes
- Cale de roue

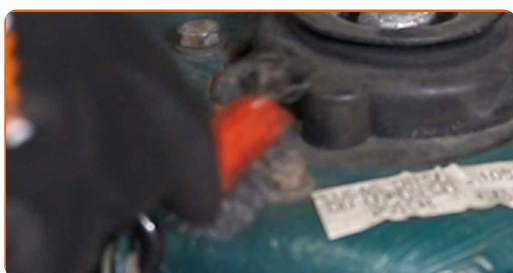
Acheter des outils

Remplacement : jambe de suspension – CITROËN ZX 3/5 portes (N2). Les experts d'AUTODOC recommandent :

- Les deux amortisseurs de la suspension avant doivent être remplacés en même temps.
- La procédure de remplacement est la même pour les jambes d'amortisseur droite et gauche sur la suspension avant.
- Attention : tous les travaux sur la voiture - CITROËN ZX 3/5 portes (N2) - doivent être effectués avec le moteur éteint.

EFFECTUEZ LE REMPLACEMENT DANS L'ORDRE SUIVANT :

- 1 Ouvrez le capot.
- 2 Servez-vous d'une housse d'aile pour protéger les parties peintes et plastiques de la voiture.
- 3 Nettoyez les fixations du support supérieur de l'amortisseur. Utilisez une brosse métallique. Servez vous de l'aérosol WD-40.



- 4 Desserrez les fixations supérieures de la jambe de suspension. Utilisez une douille n° 13. Utilisez une clé à cliquet.



5 Sécurisez les roues avec des cales.

6 Desserrez les boulons de fixation de la roue. Servez-vous d'une douille à choc pour roue N°19.



7 Soulevez la voiture.

Remplacement : jambe de suspension – CITROËN ZX 3/5 portes (N2). Conseil :

- Si vous utilisez un cric, assurez-vous qu'il repose sur une surface plane sans irrégularités.
- Assurez-vous aussi de fixer la voiture avec des chandelles.

8 Dévissez les boulons de la roue.



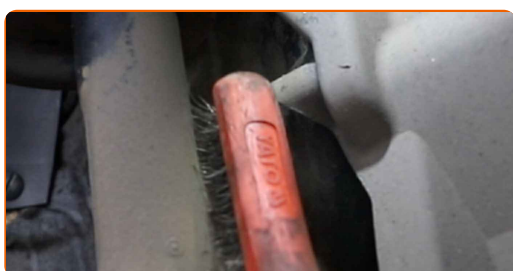
AUTODOC recommande:

- Attention ! Pour éviter de vous blesser, tenez la roue en dévissant les boulons de fixation. CITROËN ZX 3/5 portes (N2)

9 Retirez la roue.



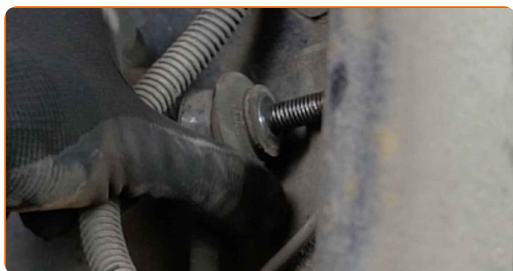
10 Nettoyez la fixation qui relie la biellette de barre stabilisatrice à la jambe de suspension. Utilisez une brosse métallique. Servez vous de l'aérosol WD-40.



11 Dévissez la fixation reliant la biellette à l'amortisseur. Utilisez une douille n° 17. Utilisez une clé à cliquet.



12 Retirez la barre stabilisatrice.



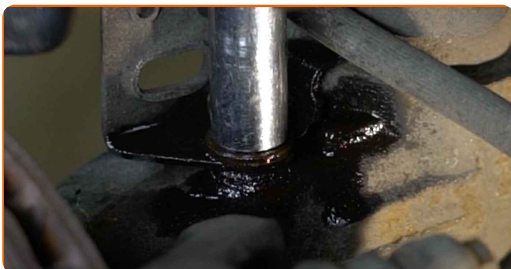
13

Nettoyez la fixation qui relie le support du flexible de frein à la jambe de suspension. Utilisez une brosse métallique. Servez vous de l'aérosol WD-40.



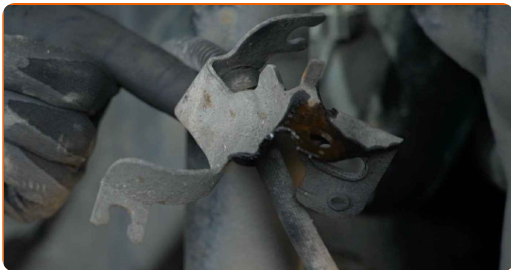
14

Dévissez l'attache qui relie le support du flexible de frein à la jambe de suspension. Utilisez une douille n° 13. Utilisez une clé à cliquet.



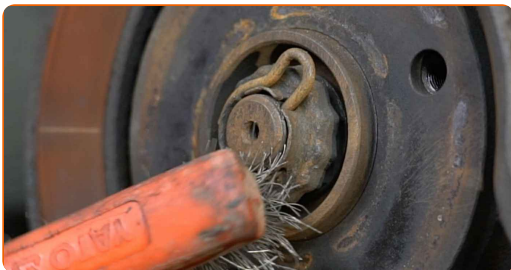
15

Retirez le support du flexible de frein.

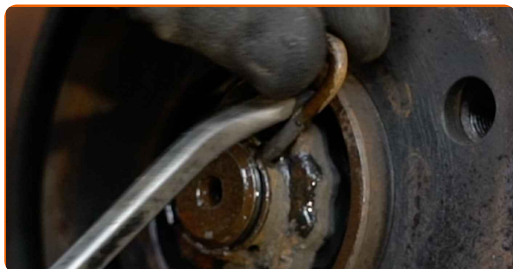


16

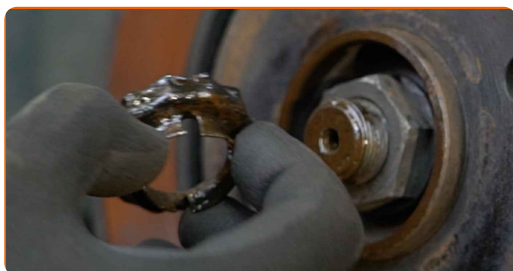
Nettoyez la fixation de l'arbre d'entraînement. Utilisez une brosse métallique. Servez vous de l'aérosol WD-40.



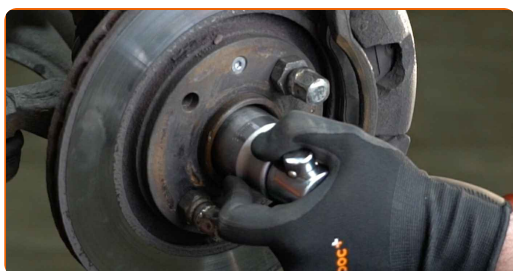
17 Retirez la goupille fendue. Servez-vous d'un pied-de-biche.



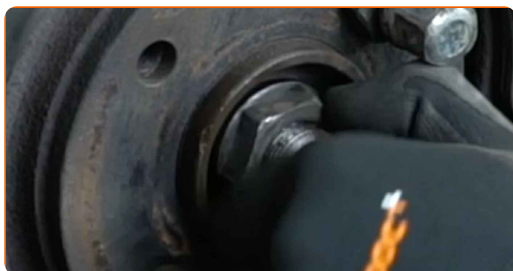
18 Retirez l'anneau de retenue.



19 Dévissez les fixations qui lient l'arbre de transmission au moyeu de roue. Utilisez une douille n° 36. Utilisez un porte-taraud.



20 Retirez l'écrou de fixation.



21 Desserrez le demi-arbre de transmission dans le moyeu de roue. Servez-vous d'un poinçon effilé. Servez-vous d'un marteau.



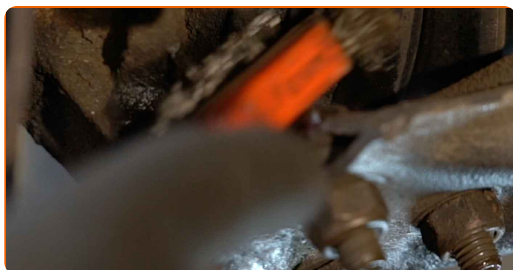
- 22** Nettoyez la fixation inférieure reliant la jambe de suspension à la fusée d'essieu. Utilisez une brosse métallique. Servez vous de l'aérosol WD-40.



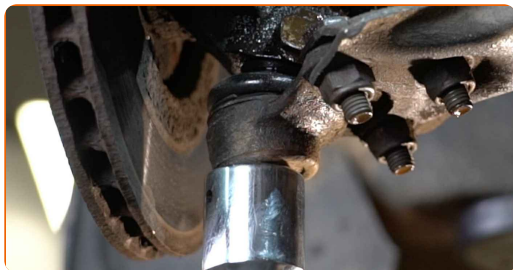
- 23** Dévissez la fixation inférieure assurant la connexion entre la jambe d'amortisseur et le porte-fusée. Utilisez une clé mixte de No.16. Utilisez une douille n° 16. Utilisez une clé à cliquet.



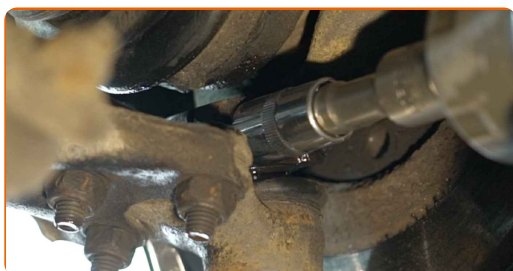
- 24** Nettoyez la fixation reliant le joint à rotule au porte-fusée. Utilisez une brosse métallique. Servez vous de l'aérosol WD-40.



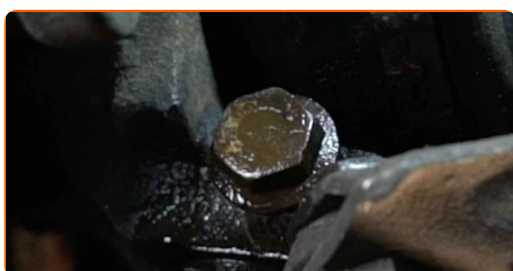
- 25** Surélevez la fusée d'essieu. Servez vous d'un cric à transmission hydraulique.



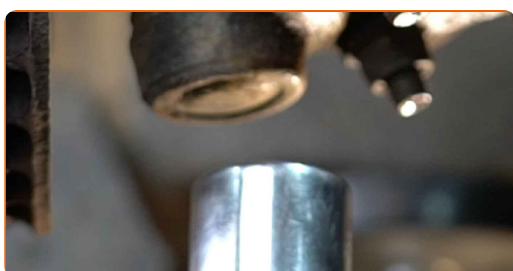
- 26** Dévissez l'attache entre le joint rotule et la fusée d'essieu. Utilisez une clé mixte de No.16. Utilisez une douille n° 16. Utilisez une clé à cliquet.



- 27** Retirez l'écrou de fixation.



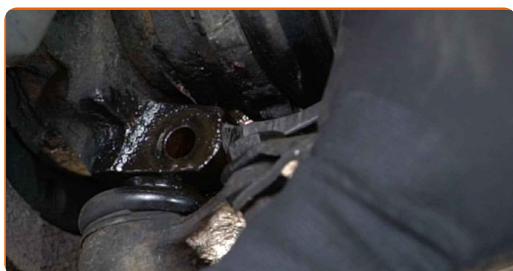
- 28** Retirez le support du dessous de la fusée d'essieu.



AUTODOC recommande:

- Remplacement : jambe de suspension – CITROËN ZX 3/5 portes (N2). Abaissez le cric de transmission en douceur, sans à-coups, pour éviter d'endommager les composants et les mécanismes.

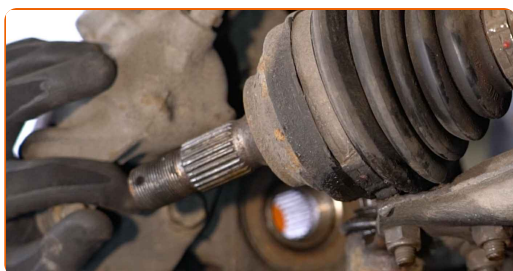
- 29** Détendez les fixations reliant le joint à rotule du bras de commande à la fusée d'essieu. Servez-vous d'un pied-de-biche. Servez-vous d'un marteau.



- 30** Déconnectez le joint rotule de la fusée d'essieu. Servez-vous d'un pied-de-biche.



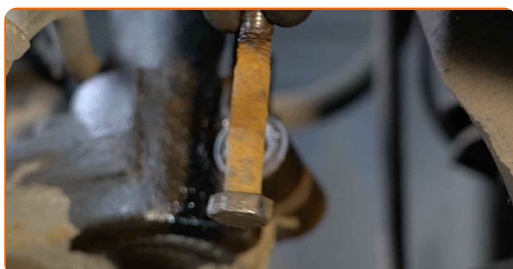
- 31** Détachez l'arbre de transmission de la fusée d'essieu.



Remplacement : jambe de suspension – CITROËN ZX 3/5 portes (N2).
AUTODOC recommande :

- Assurez-vous que l'arbre de transmission est sous tension (quand le véhicule est sur un cric).

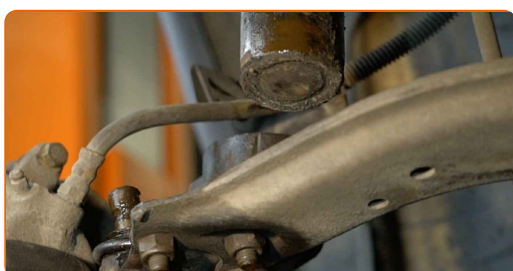
- 32** Retirez l'écrou de fixation.



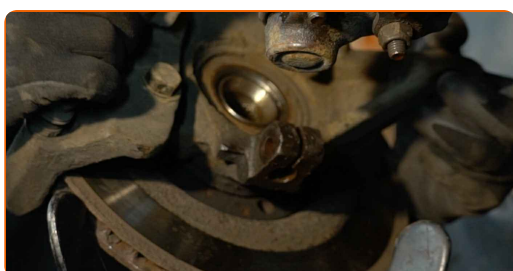
- 33** Relâchez la fixation inférieure assurant la connexion entre la jambe d'amortisseur et le porte-fusée. Servez-vous d'un burin plat pour l'usinage des métaux. Servez-vous d'un marteau.



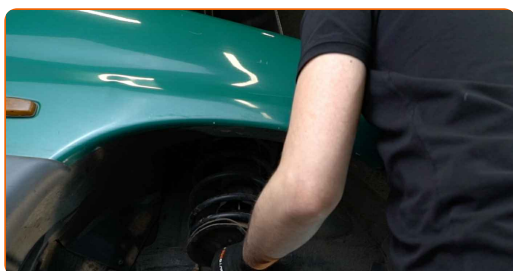
- 34** Déconnectez la fusée d'essieu de l'entretoise de l'amortisseur.



- 35** Surélevez la fusée d'essieu. Servez vous d'un cric à transmission hydraulique.



- 36** Dévissez les fixations supérieures de l'amortisseur.

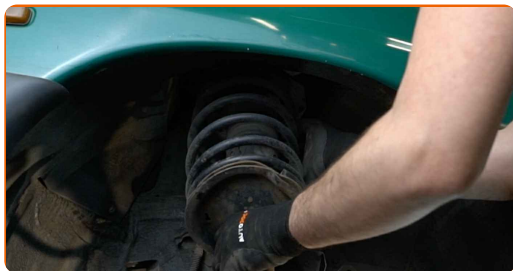


AUTODOC recommande:

- CITROËN ZX 3/5 portes (N2) - Pour éviter de vous blesser, tenez la jambe d'amortisseur tout en dévissant les boulons de fixation.

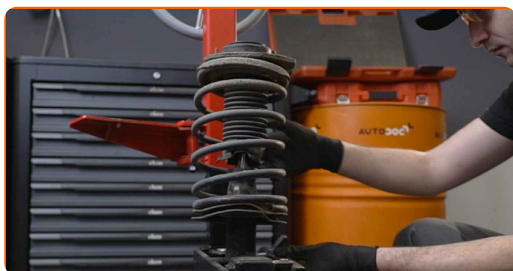
37

Retirez l'entretoise de suspension.



38

Installez la jambe de suspension sur le compresseur de ressort.

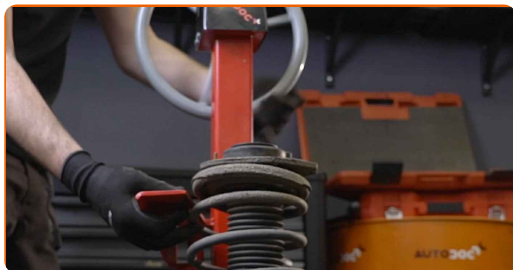


Remplacement : jambe de suspension – CITROËN ZX 3/5 portes (N2).
AUTODOC recommande :

- Notez que lorsque vous utilisez un ressort de compression, les spires du ressort doivent être serrées, compressant ainsi le ressort des deux côtés.
- Assurez-vous de la position correcte du ressort dans le fixateur.
- Assurez-vous que les ressorts hélicoïdaux sont bien dans les poignées de serrage.

39

Compressez le ressort.



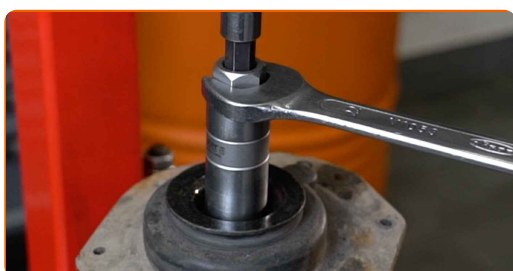
40

Nettoyez la tige de piston de la jambe. Utilisez une brosse métallique. Servez vous de l'aérosol WD-40.



41

Retirez l'écrou de la tige de piston de l'entretoise. Utilisez une douille pour écrou de jambe de suspension de 22 mm. Utilisez la clé HEX n° H6. Utilisez une clé à cliquet.



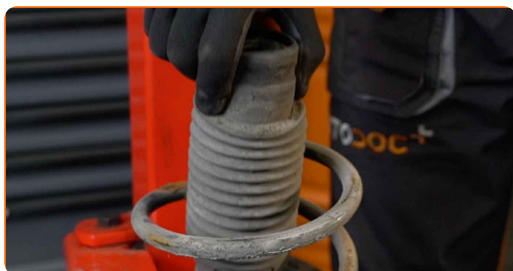
42

Retirez le support de l'entretoise supérieure.



43

Retirez le bouchon anti-poussière de l'amortisseur ainsi que la butée.

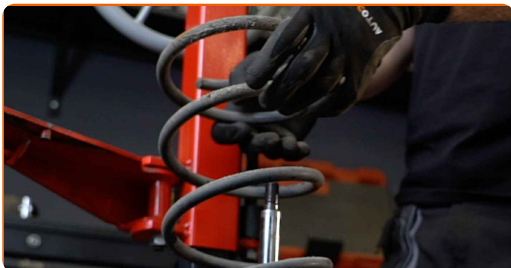


AUTODOC recommande:

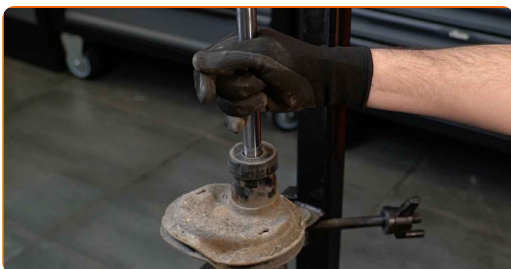
- Remplacement : jambe de suspension – CITROËN ZX 3/5 portes (N2). Inspectez soigneusement le support, le soufflet et la butée de l'amortisseur. Remplacez-les si nécessaire.

44 Détendez le ressort hélicoïdal.

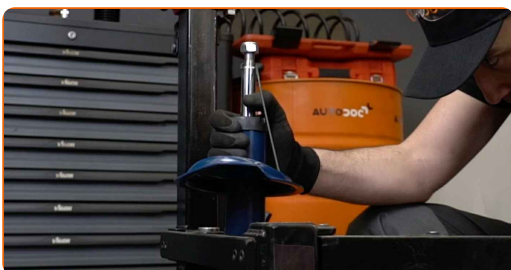
45 Retirez le ressort.



46 Retirez l'amortisseur usagé du compresseur à ressort hydraulique hélicoïdal.



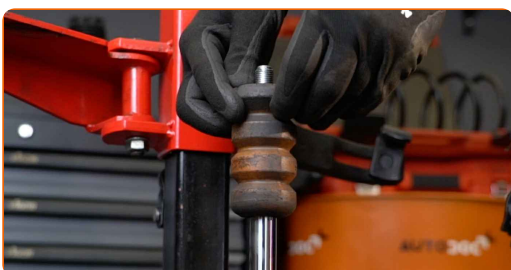
47 Installez le nouvel amortisseur sur le compresseur à ressort hydraulique hélicoïdal.



AUTODOC recommande:

- Avant d'installer un nouvel amortisseur, vous devez le pomper manuellement 3 à 5 fois.

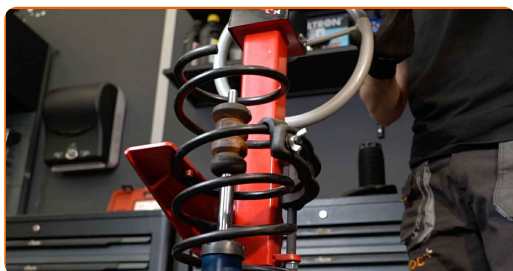
48 Installez le soufflet antipoussière et la butée sur le nouvel amortisseur.



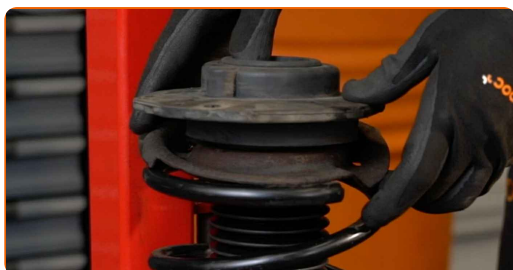
49 Installez le ressort sur l'amortisseur.



50 Compressez le ressort.



51 Installez la coupelle supérieure de l'amortisseur et son roulement.



52 Serrez l'écrou de l'entretoise d'amortisseur due la tige de piston. Utilisez une douille pour ecrou de jambe de suspension de 22 mm. Utilisez la clé HEX n° H6. Utilisez une clé dynamométrique. Serrez-le jusqu'à 50 Nm.



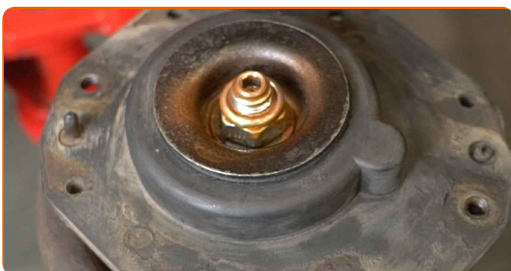
AUTODOC recommande:

- Assurez-vous que le ressort soit correctement installé. Évitez qu'il ne soit mal aligné.

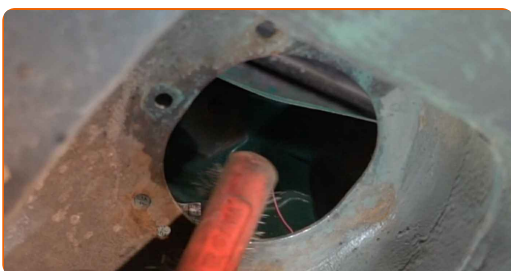
53 Décompressez le ressort.



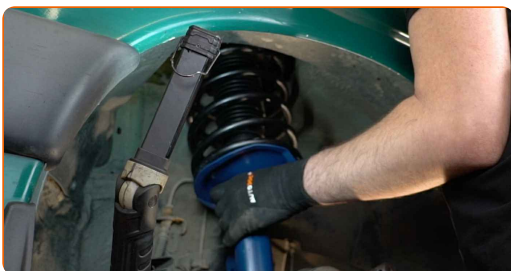
54 Lubrifiez la barre d'amortisseur. Utilisez de la graisse au cuivre.



55 Nettoyez les supports de montage de l'amortisseur. Utilisez une brosse métallique. Servez vous de l'aérosol WD-40.



56 Installez l'entretoise de l'amortisseur dans l'arche de roue.



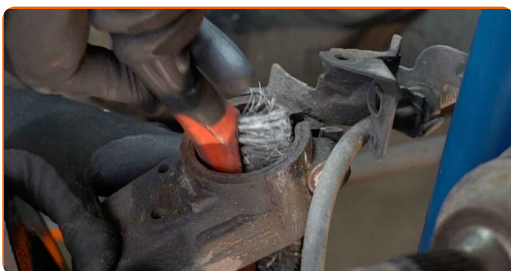
57 Fixer les fixations supérieures de l'amortisseur. Ne serrez pas trop.

AUTODOC recommande:

- CITROËN ZX 3/5 portes (N2) - Pour éviter de vous blesser, tenez la jambe de suspension tout en vissant les boulons de fixation.

58

Nettoyez la fixation reliant la jambe de suspension à la fusée d'essieu. Utilisez une brosse métallique. Servez vous de l'aérosol WD-40.



59

Fixez l'entretoise de l'amortisseur sur la fusée d'essieu.

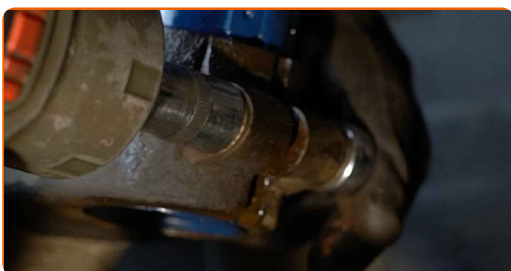


60

Installez l'écrou de fixation.



- 61** Vissez la fixation qui relie la jambe d'amortisseur à la fusée d'essieu. Utilisez une clé mixte de No.16 Utilisez une douille n° 16. Utilisez une clé à cliquet.

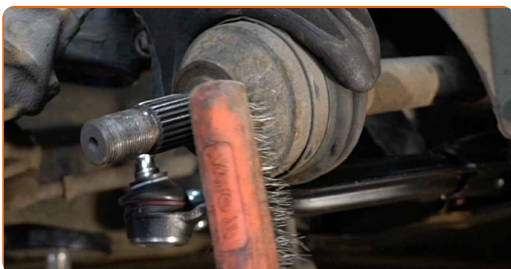


- 62** Retirez le support du dessous de la fusée d'essieu.

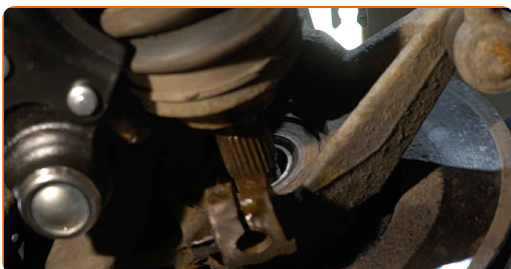
AUTODOC recommande:

- Abaissez le cric à transmission hydraulique progressivement, sans à-coups, pour éviter d'endommager les montages et les mécanismes.

- 63** Nettoyez les cannelures de joint de l'arbre de transmission. Utilisez une brosse métallique. Servez vous de l'aérosol WD-40.

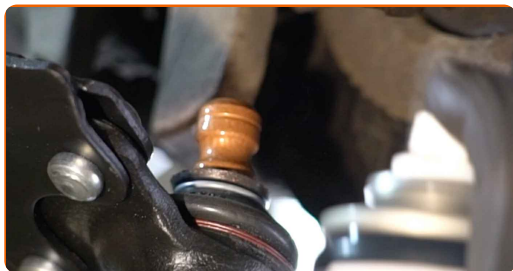


- 64** Installez la fusée d'essieu sur l'essieu homocinétique.



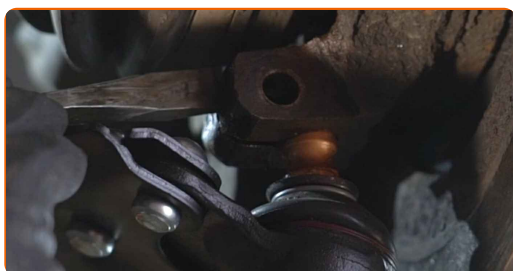
65

Appliquez du produit sur la fixation du joint à rotule. Utilisez de la graisse au cuivre.



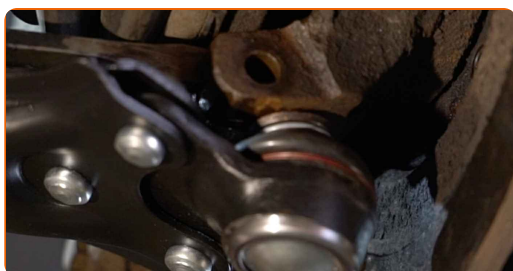
66

Détendez les fixations reliant le joint à rotule du bras de commande à la fusée d'essieu. Servez-vous d'un burin plat pour l'usinage des métaux. Servez-vous d'un marteau.



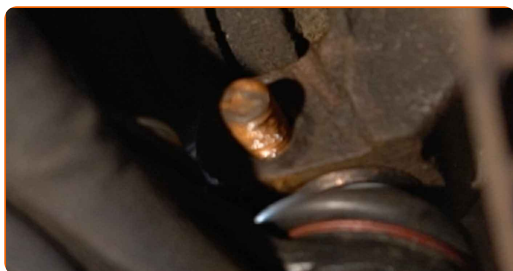
67

Connectez le joint rotule à la fusée d'essieu.

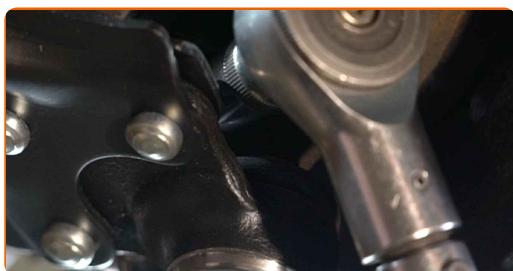


68

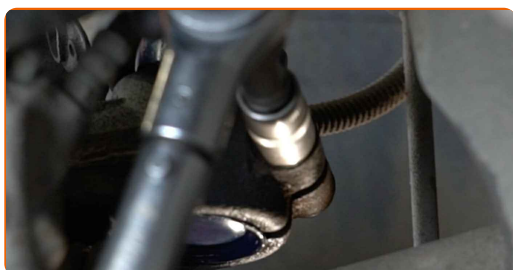
Installez l'écrou de fixation.



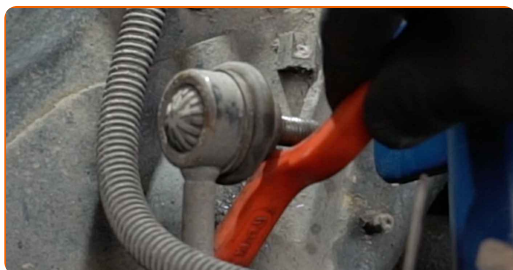
- 69** Serrez la fixation connectant le joint à rotule à la fusée d'essieu. Utilisez une clé mixte de No.16 Utilisez une douille n° 16. Utilisez une clé dynamométrique. Serrez-le jusqu'à 40 Nm.



- 70** Serrez les fixations inférieures de la jambe de suspension. Utilisez une clé mixte de No.16 Utilisez une douille n° 16. Utilisez une clé dynamométrique. Serrez-le jusqu'à 55 Nm.



- 71** Nettoyez la fixation de la biellette de barre stabilisatrice. Utilisez une brosse métallique. Servez vous de l'aérosol WD-40.

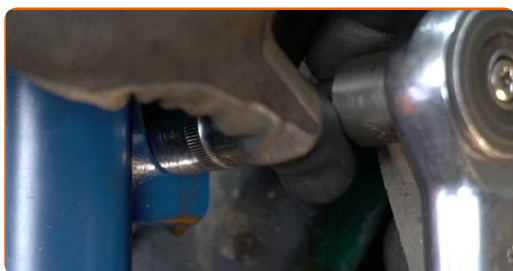


- 72** Installez la barre stabilisatrice transversale.



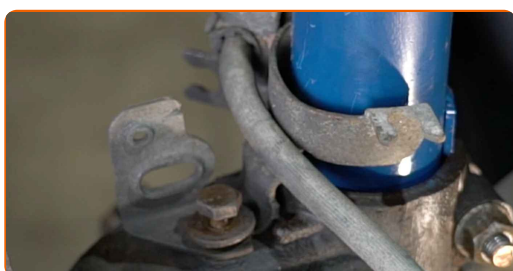
73

Serrez la fixation reliant la biellette à l'amortisseur. Utilisez une clé mixte de No.17 Utilisez une clé dynamométrique. Serrez-le jusqu'à 40 Nm.



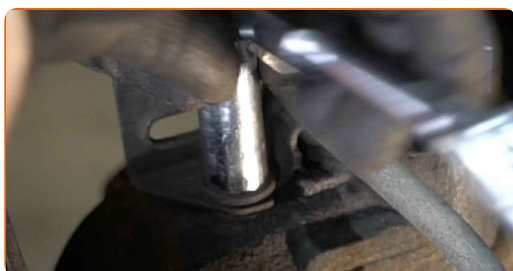
74

Installez le support du flexible de frein.



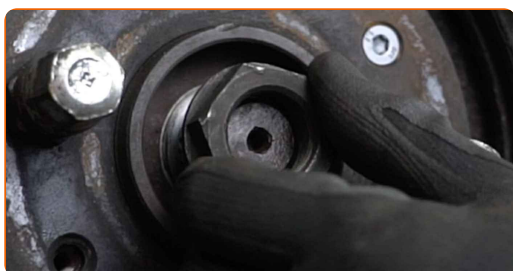
75

Serrez l'attache qui relie le support du flexible de frein à la jambe de suspension. Utilisez une douille n° 13.

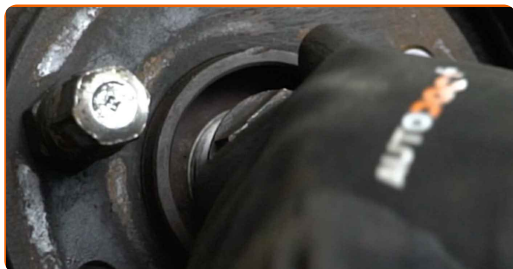


76

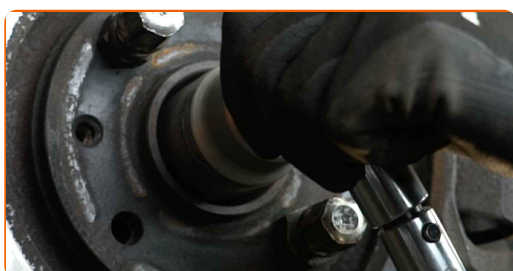
Installez l'écrou de fixation.



77 Vissez l'écrou à l'arbre d'entraînement.



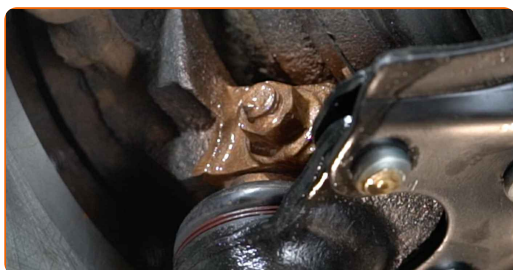
78 Resserrez l'écrou de l'arbre de transmission. Utilisez une douille n° 36. Utilisez une clé dynamométrique. Serrez-le jusqu'à 320 Nm.



79 Ressertissez la fixation sur l'arbre de transmission. Servez-vous d'un burin plat pour l'usinage des métaux. Servez-vous d'un marteau.



80 Appliquez du produit sur la fixation du joint à rotule. Appliquez du produit sur la fixation reliant la jambe de suspension à la fusée d'essieu. Appliquez du produit sur la fixation qui relie la biellette de barre stabilisatrice à la jambe de suspension. Utilisez de la graisse au cuivre.



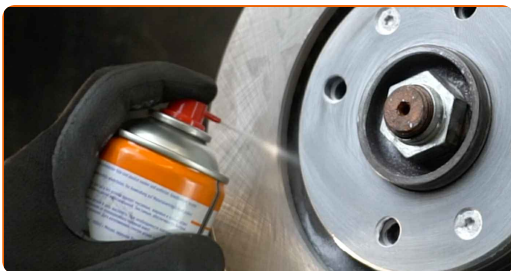
81 Nettoyez le siège de fixation de la jante. Utilisez une brosse métallique.



82 Appliquez du produit sur la zone de contact entre le disque de frein et la jante. Utilisez du lubrifiant céramique.



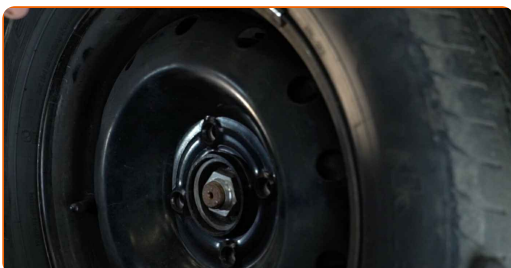
83 Nettoyez la surface du disque de frein. Servez-vous d'un nettoyant pour freins.



AUTODOC recommande:

- Remplacement : jambe de suspension – CITROËN ZX 3/5 portes (N2). Après avoir appliqué le spray, attendez quelques minutes.

84 Installez la roue.

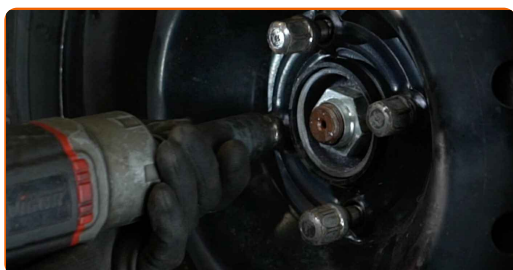


AUTODOC recommande:

- Attention ! Pour éviter de vous blesser, tenez la roue en vissant les boulons de fixation. CITROËN ZX 3/5 portes (N2)

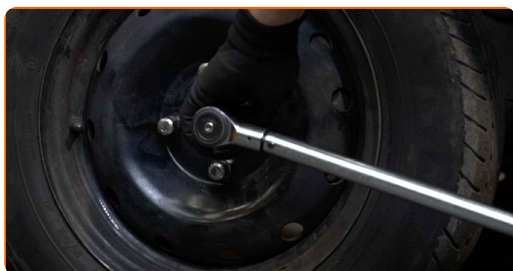
85

Vissez les boulons de la roue. Servez-vous d'une douille à choc pour roue N°19.



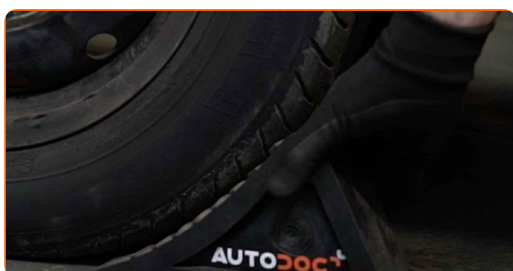
86

Abaissez la voiture et serrez les boulons de roue en ordre croisé. Servez-vous d'une douille à choc pour roue N°19. Utilisez une clé dynamométrique. Serrez-le jusqu'à 90 Nm.

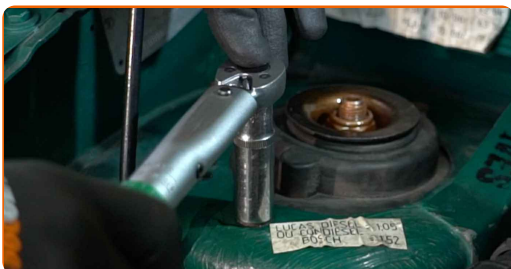


87

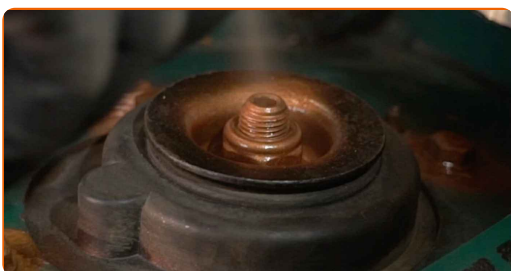
Retirez les crics et les cales.



- 88 Serrez les fixations supérieures de l'amortisseur. Utilisez une douille n° 13. Utilisez une clé dynamométrique. Serrez-le jusqu'à 45 Nm.



- 89 Appliquez du produit sur les fixations de l'amortisseur. Utilisez de la graisse au cuivre.



- 90 Retirez la housse d'aile.

- 91 Fermez le capot.

BIEN JOUÉ ! 

VOIR PLUS DE TUTORIELS

AUTODOC – PIÈCES AUTOMOBILES EN LIGNE DE HAUTE QUALITÉ ET ABORDABLES

APPLI MOBILE AUTODOC : FAITES DE SUPER AFFAIRES DE MANIÈRE CONFORTABLE



+ AUTODOC

GET IT ON  **Google Play**

 **Download on the App Store**

Download

UNE GRANDE SÉLECTION DE PIÈCES DÉTACHÉES POUR VOTRE VOITURE

AMORTISSEUR : UNE VASTE SÉLECTION

CLAUSE DE NON-RESPONSABILITÉ:

Ce document ne contient que des recommandations générales que vous pourrez trouver utiles lors de travaux de réparation ou de remplacement. AUTODOC ne peut être tenu responsable d'aucune perte, blessure ou dommage matériel occasionnés lors de processus de réparation ou de remplacement de pièces par une utilisation ou une interprétation incorrectes des informations fournies.

AUTODOC ne peut être tenu responsable d'aucune erreur ou incertitude susceptibles de figurer dans ce guide. Les informations fournies ne le sont qu'à titre purement informatif et ne sauraient se substituer aux conseils de spécialistes.

AUTODOC ne peut être tenu responsable d'aucune utilisation incorrecte ou dangereuse d'équipements, outils et pièces automobiles. AUTODOC recommande fortement de faire preuve de prudence et d'observer les règles de sécurité lors de travaux de réparation ou de remplacement de pièces. Ayez conscience que l'utilisation de pièces automobiles de qualité inférieure ne garantit pas un niveau approprié de sécurité routière.

© Copyright 2022. Tous les contenus de ce site, notamment textes, photographies et illustrations, sont protégés par le droit d'auteur. Tous droits, y compris droits de reproduction, de publication, de modification et de traduction, réservés par AUTODOC GmbH.