



Comment changer :  
plaquettes de frein  
arrière sur **Mercedes**  
**W124** - Guide de  
remplacement

## TUTORIEL VIDÉO



### Important !

Cette procédure de remplacement peut être appliquée sur le modèle:  
 MERCEDES-BENZ 190 (W201) E 2.5-16, MERCEDES-BENZ A trois volumes (W124) 200 2.0 (124.020), MERCEDES-BENZ A trois volumes (W124) 200 E 2.0 (124.021), MERCEDES-BENZ A trois volumes (W124) 230 E 2.3 (124.023), MERCEDES-BENZ A trois volumes (W124) 260 E 2.6 (124.026), MERCEDES-BENZ A trois volumes (W124) 300 E 3.0, MERCEDES-BENZ A trois volumes (W124) 300 E 3.0 (124.030), MERCEDES-BENZ A trois volumes (W124) 300 E 3.0 4-matic (124.230), MERCEDES-BENZ A trois volumes (W124) 300 E 3.0 4-matic, MERCEDES-BENZ A trois volumes (W124) 200 D 2.0 (124.120), MERCEDES-BENZ A trois volumes (W124) 250 D 2.5 (124.125), MERCEDES-BENZ Classe E Berline (W124) E 250 D (124.126, 124.129), MERCEDES-BENZ A trois volumes (W124) 250 2.5 Turbo diesel (124.128), MERCEDES-BENZ A trois volumes (W124) 300 D 3.0 (124.130), MERCEDES-BENZ A trois volumes (W124) 300 D 3.0 4-matic (124.330), (+ 26)

Les étapes peuvent différer en fonction de la conception du véhicule.

REPLACEMENT : PLAQUETTES DE FREIN –  
MERCEDES W124. OUTILS DONT VOUS AUREZ BESOIN :



- Brosse métallique
- Aérosol WD-40
- Nettoyant freins
- Nettoyant multi-usages en spray
- Lubrifiant céramique
- Clé dynamométrique
- Clé mixte de No.17
- Douille d'entraînement n°13
- Douille d'entraînement n°17
- Douille hexagonale n° H5
- Douille longue à choc pour jantes No.17
- Clé à cliquet
- Tournevis À Tête Plate
- Poinçon effilé
- Marteau
- Porte-taraud
- Pincès à bec long
- Pied-de-biche
- Cale de roue

**ACHETER DES OUTILS**

Remplacement : plaquettes de frein – Mercedes W124. AUTODOC recommande :

- Effectuez le remplacement complet des plaquettes de frein pour chaque essieu. Ceci offre un freinage efficace.
- La procédure de remplacement est la même pour les deux plaquettes du même axe.
- Toutes les opérations doivent être conduites avec le moteur éteint.

**REPLACEMENT : PLAQUETTES DE FREIN – MERCEDES W124. UTILISEZ LA PROCÉDURE SUIVANTE :**

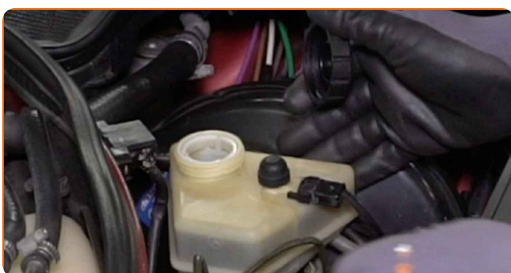
1

Ouvrez le capot.



2

Dévissez le bouchon du réservoir de liquide de frein.



3

Sécurisez les roues avec des cales.

**4** Desserrez les boulons de la roue. Servez-vous d'une douille à choc pour roue N°17. Utilisez un porte-taraud.



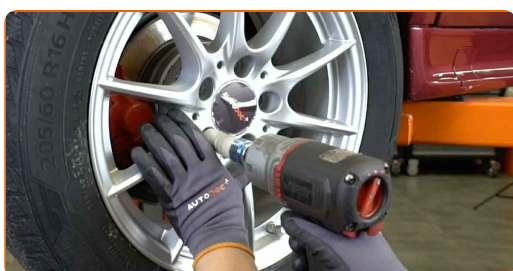
**5** Soulevez la voiture.



**AUTODOC recommande:**

- Si vous utilisez un cric, assurez-vous qu'il repose sur une surface plane sans irrégularités.
- Assurez-vous aussi de fixer la voiture avec des chandelles.

**6** Dévissez les boulons de la roue.



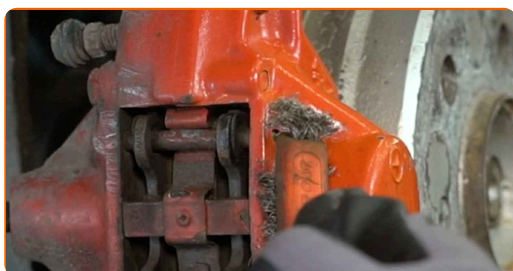
Remplacement : plaquettes de frein – Mercedes W124. Conseil :

- Afin d'éviter toute blessure, soulevez la roue lors du déboulonnage.

7 Retirez la roue.



8 Nettoyez les goupilles de guidage des plaquettes de frein. Utilisez une brosse métallique. Servez-vous d'un aérosol nettoyant multi-usages.



9 Retirez les goupilles de guidage des plaquettes de frein. Servez-vous d'un poinçon effilé. Servez-vous d'un marteau.

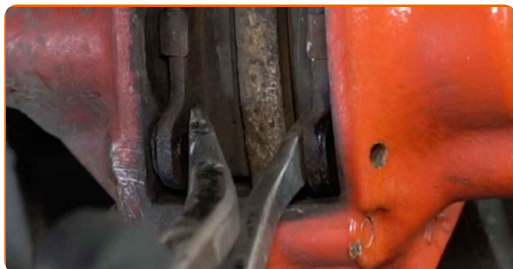


10 Retirez le ressort de rétention des plaquettes de frein.



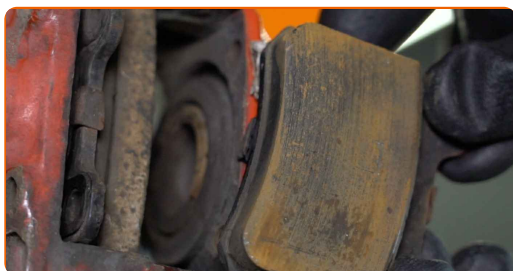
11

Séparez les plaquettes de frein. Servez-vous d'un pied-de-biche (2 pièces).



12

Retirez les plaquettes de frein.



**AUTODOC recommande:**

- Mesurez l'épaisseur des disques de frein. Si la limite est atteinte, la pièce doit être remplacée.

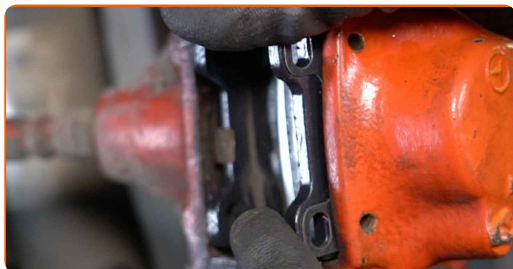
13

Nettoyez les sièges de montage des plaquettes de frein sur le support de l'étrier de frein. Utilisez une brosse métallique. Servez-vous d'un nettoyant pour freins.

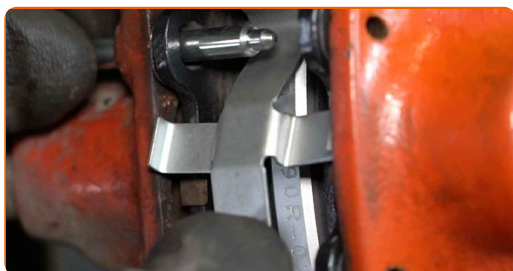
**AUTODOC recommande:**

- Remplacement : plaquettes de frein – Mercedes W124. Après avoir appliqué le spray, attendez quelques minutes.

**14** Installez les nouvelles mâchoires de frein.



**15** Installez le ressort de rétention des plaquettes de frein.



**16** Installez les goupilles de guidage des plaquettes de frein. Servez-vous d'un poinçon effilé. Servez-vous d'un marteau.



**17** Nettoyez la surface du disque de frein. Servez-vous d'un nettoyant pour freins.



**18** Appliquez du produit sur la zone de contact entre le disque de frein et la jante. Utilisez du lubrifiant céramique.





**19** Installez la roue.



**AUTODOC recommande:**

- Attention ! Tenez la roue en vissant les boulons de fixation. Mercedes W124

**20** Vissez les boulons de la roue. Servez-vous d'une douille à choc pour roue N°17. Utilisez une clé à cliquet.



**21** Abaissez la voiture et serrez les boulons de roue en ordre croisé. Servez-vous d'une douille à choc pour roue N°17. Utilisez une clé dynamométrique. Serrez-le jusqu'à 110 Nm.



22

Retirez les crics et les cales.



### AUTODOC recommande:

- Mercedes W124 – Appuyez plusieurs fois sur la pédale de frein avec le moteur éteint jusqu'à ce que vous sentiez la résistance augmenter.
- Vérifiez le niveau du liquide de frein dans le vase d'expansion et rajoutez-en si nécessaire.

23

Resserez le bouchon du réservoir de liquide de frein.



24

Fermez le capot.



Remplacement : plaquettes de frein – Mercedes W124. Conseil des experts d'AUTODOC :

- Ralentissez doucement pendant les premiers 150 à 200 km après un remplacement de plaquettes de frein. Evitez les freinages inutiles ou brusques.

**BIEN JOUÉ !** 

**VOIR PLUS DE TUTORIELS**

## AUTODOC – PIÈCES AUTOMOBILES EN LIGNE DE HAUTE QUALITÉ ET ABORDABLES

APPLI MOBILE AUTODOC : FAITES DE SUPER AFFAIRES DE MANIÈRE CONFORTABLE



**+ AUTODOC**

GET IT ON  
**Google Play**

Download on the  
**App Store**

**Download**

**UNE GRANDE SÉLECTION DE PIÈCES DÉTACHÉES POUR VOTRE VOITURE**

**ACHETEZ DES PIÈCES DÉTACHÉES POUR MERCEDES**

**PLAQUETTES DE FREIN : UNE VASTE SÉLECTION**

**ACHETEZ DES PIÈCES AUTOMOBILES POUR MERCEDES  
W124**

**PLAQUETTES DE FREIN POUR MERCEDES: ACHETEZ  
MAINTENANT**

**PLAQUETTES DE FREIN POUR MERCEDES W124 : LES  
MEILLEURS OFFRES ET PROMOTIONS**

## **ⓘ CLAUSE DE NON-RESPONSABILITÉ:**

Ce document ne contient que des recommandations générales que vous pourrez trouver utiles lors de travaux de réparation ou de remplacement. AUTODOC ne peut être tenu responsable d'aucune perte, blessure ou dommage matériel occasionnés lors de processus de réparation ou de remplacement de pièces par une utilisation ou une interprétation incorrectes des informations fournies.

AUTODOC ne peut être tenu responsable d'aucune erreur ou incertitude susceptibles de figurer dans ce guide. Les informations fournies ne le sont qu'à titre purement informatif et ne sauraient se substituer aux conseils de spécialistes.

AUTODOC ne peut être tenu responsable d'aucune utilisation incorrecte ou dangereuse d'équipements, outils et pièces automobiles. AUTODOC recommande fortement de faire preuve de prudence et d'observer les règles de sécurité lors de travaux de réparation ou de remplacement de pièces. Ayez conscience que l'utilisation de pièces automobiles de qualité inférieure ne garantit pas un niveau approprié de sécurité routière.

© Copyright 2023. Tous les contenus de ce site, notamment textes, photographies et illustrations, sont protégés par le droit d'auteur. Tous droits, y compris droits de reproduction, de publication, de modification et de traduction, réservés par AUTODOC SE.