



Comment changer :
sonde de température et
du calorstat sur
Mercedes W124 - Guide
de remplacement

TUTORIEL VIDÉO



Important !

Cette procédure de remplacement peut être appliquée sur le modèle:
 MERCEDES-BENZ 190 (W201) D 2.0 (201.122), MERCEDES-BENZ 190 (W201) D 2.5 (201.126), MERCEDES-BENZ 190 (W201) Turbo-D 2.5 (201.128), MERCEDES-BENZ A trois volumes (W124) 200 D 2.0 (124.120), MERCEDES-BENZ A trois volumes (W124) 250 D 2.5 (124.125), MERCEDES-BENZ Classe E Berline (W124) E 250 D (124.126, 124.129), MERCEDES-BENZ A trois volumes (W124) 250 2.5 Turbo diesel (124.128), MERCEDES-BENZ A trois volumes (W124) 300 D 3.0 (124.130), MERCEDES-BENZ A trois volumes (W124) 300 D 3.0 4-matic (124.330), MERCEDES-BENZ W124 Break (S124) 200 D 2.0 (124.180), MERCEDES-BENZ W124 Break (S124) 250 D 2.5 (124.185), MERCEDES-BENZ W124 Break (S124) 300 D 3.0 (124.190), MERCEDES-BENZ Classe E Break (S124) E 300 TD (124.191), MERCEDES-BENZ W124 Break (S124) 300 Turbo diesel 3.0 4-matic (124.393), MERCEDES-BENZ Classe E Break (S124) E 250 TD (124.186), (+ 67)

Les étapes peuvent différer en fonction de la conception du véhicule.

REPLACEMENT : SONDE DE TEMPÉRATURE ET CALORSTAT – MERCEDES W124. OUTILS DONT VOUS AUREZ BESOIN :



- Brosse métallique
- Nettoyant multi-usages en spray
- Graisse diélectrique
- Clé dynamométrique
- Clé mixte de No.10
- Clé mixte de No.19
- Douille d'entraînement n°7
- Douille d'entraînement n°10
- Douille d'entraînement n°22
- Clé à cliquet
- Tournevis à tête plate
- Entonnoir
- Conteneur pour liquides
- Couverture des ailes

ACHETER DES OUTILS

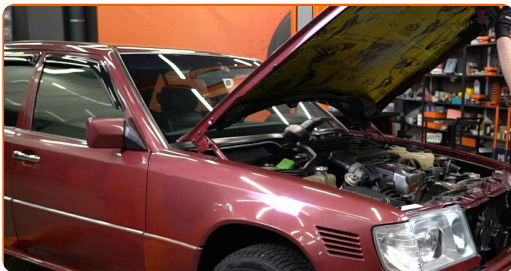
Remplacement : sonde de température et calorstat – Mercedes W124. Les experts d'AUTODOC recommandent :

- Vérifiez l'état du liquide refroidissement à chaque fois que vous remplacez le thermostat. Changez le liquide de refroidissement si nécessaire.
- Toutes les opérations doivent être conduites avec le moteur éteint.
- Toutes les opérations doivent être conduites avec le moteur éteint.

REPLACEMENT : SONDE DE TEMPÉRATURE ET CALORSTAT – MERCEDES W124. SUIVEZ LES ÉTAPES SUIVANTES :

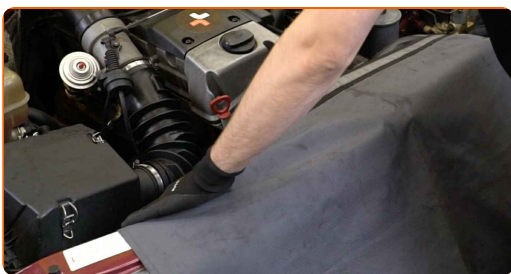
1

Ouvrez le capot.

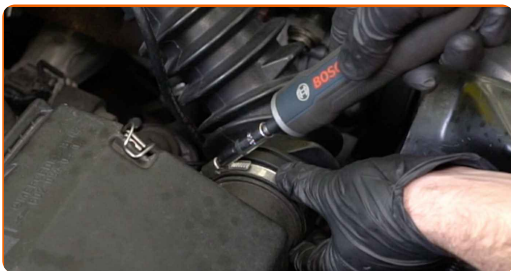


2

Servez-vous d'une housse d'aile pour protéger les parties peintes et plastiques de la voiture.



3 Desserrez les colliers de serrage des tuyaux du filtre à air. Utilisez une douille n° 7. Utilisez une clé à cliquet.



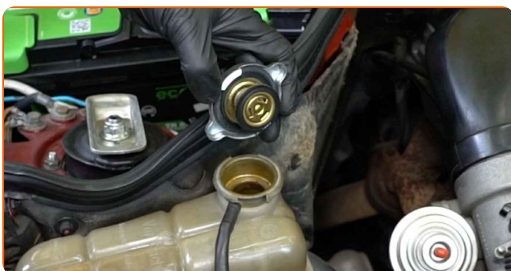
4 Retirez le tuyau d'admission d'air.



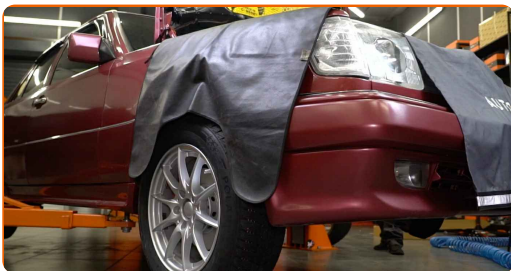
5 Recouvrez le boîtier-papillon avec un chiffon microfibre pour empêcher que des particules n'entrent dans le système.



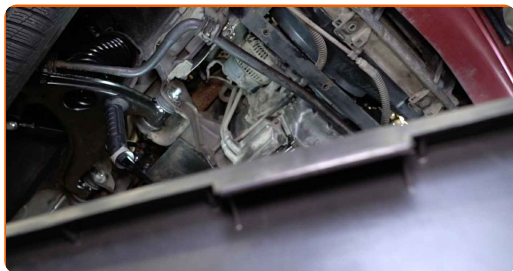
6 Dévissez le bouchon du réservoir de liquide de refroidissement.



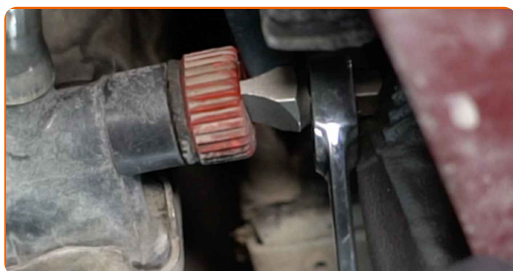
7 Soulevez la voiture en vous servant d'un cric ou en l'installant sur une fosse mécanique.



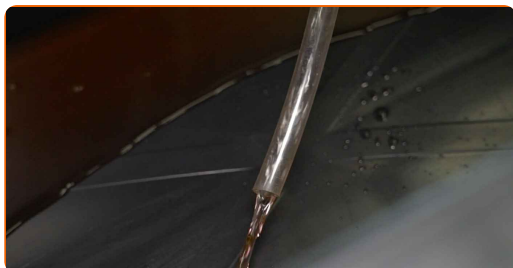
8 Préparez un bac pour récupérer le liquide.



9 Ouvrez le robinet de vidange du liquide de refroidissement. Utilisez un tournevis plat.



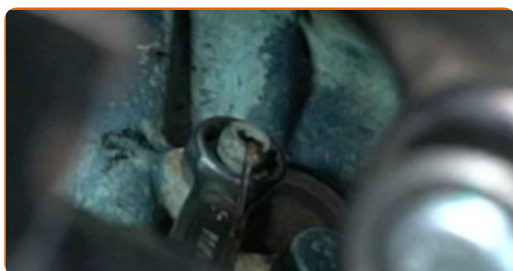
10 Vidangez le liquide de refroidissement du moteur.



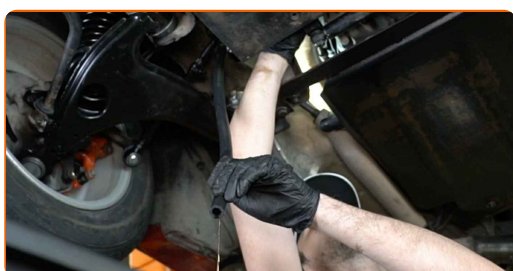
Remplacement : sonde de température et calorstat – Mercedes W124. Conseil

- Toutes les opérations doivent être conduites avec le moteur éteint.
- Attendez que le liquide de refroidissement se soit complètement écoulé du trou de drainage.

- 11** Dévissez le bouchon de vidange de liquide de refroidissement situé sur le bloc moteur. Utilisez une clé mixte de No.19



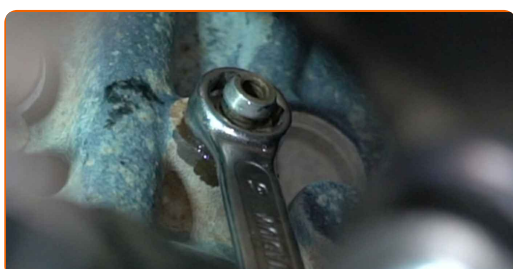
- 12** Vidangez le liquide de refroidissement du moteur.



AUTODOC recommande:

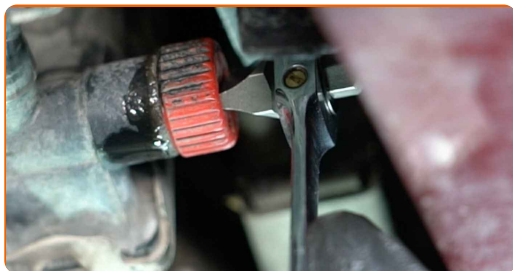
- Toutes les opérations doivent être conduites avec le moteur éteint.
- Attendez que le liquide de refroidissement se soit complètement écoulé du trou de drainage.

- 13** Revissez le bouchon de vidange du de liquide de refroidissement situé sur le bloc moteur. Utilisez une clé mixte de No.19



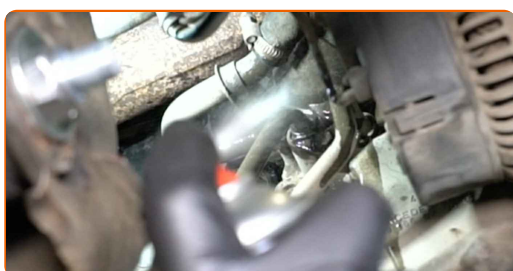
14

Fermez le robinet de vidange du liquide de refroidissement. Utilisez un tournevis plat.



15

Nettoyez les fixations du boîtier du thermostat. Utilisez une brosse métallique. Servez-vous d'un aérosol nettoyant multi-usages.



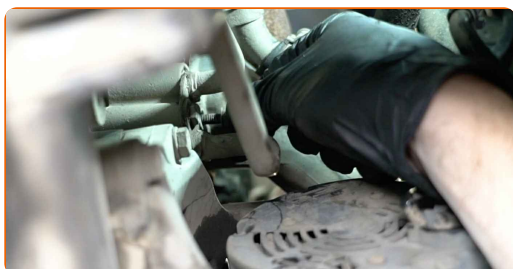
16

Dévissez les fixations du boîtier du thermostat. Utilisez une clé mixte de No.10 Utilisez une douille n° 10. Utilisez une clé à cliquet.

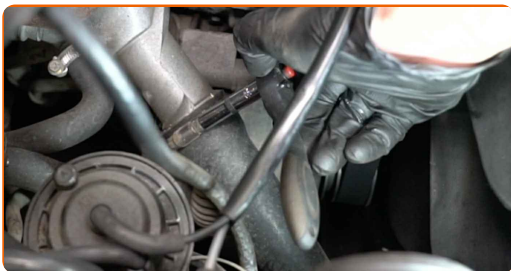


17

Retirez les écrous de fixations.



18 Desserrez le collier de serrage du tuyau de refroidissement. Utilisez une douille n° 7. Utilisez une clé à cliquet.



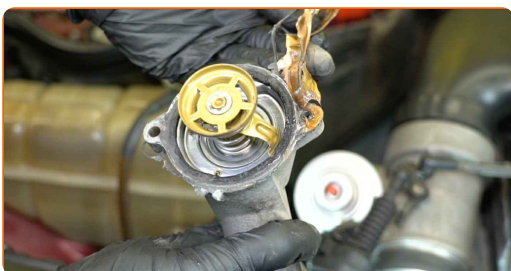
19 Détachez le tuyau de refroidissement.



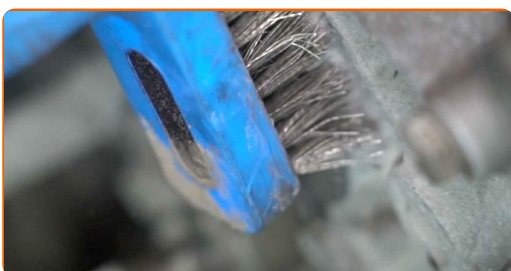
Remplacement : sonde de température et calorstat – Mercedes W124.
AUTODOC recommande :

- Attention ! Le liquide de refroidissement du moteur peut fuir.

20 Retirez le thermostat avec le boîtier.



21 Nettoyez l'emplacement de montage du boîtier du thermostat. Utilisez une brosse métallique. Servez-vous d'un aérosol nettoyant multi-usages.



22 Retirez le thermostat.

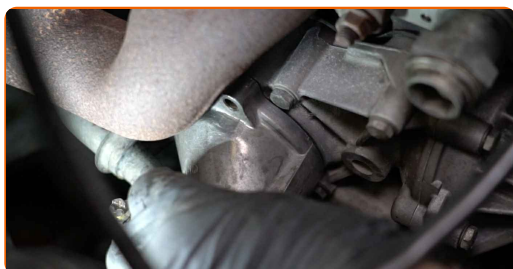


23 Nettoyez le siège de montage du thermostat. Utilisez une brosse métallique. Servez-vous d'un aérosol nettoyant multi-usages.

24 Installez un nouveau thermostat.



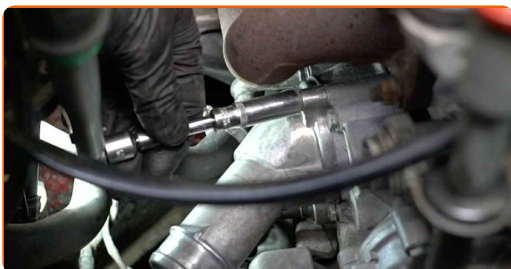
25 Installez le thermostat avec le boîtier.



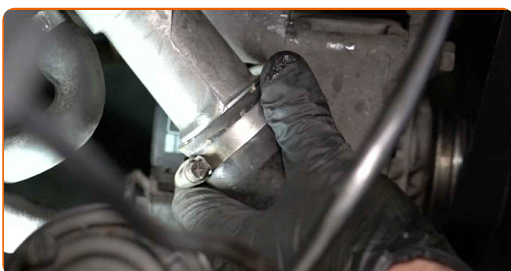
26 Installez les boulons de fixation.



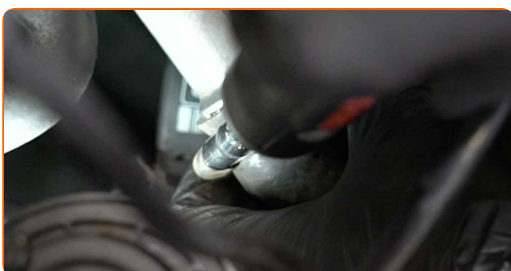
- 27** Serrez les fixations du boîtier du thermostat. Utilisez une douille n° 10. Utilisez une clé dynamométrique. Serrez-le jusqu'à 12 Nm.



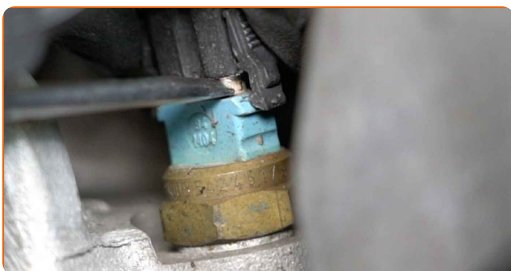
- 28** Attachez le tuyau de refroidissement.



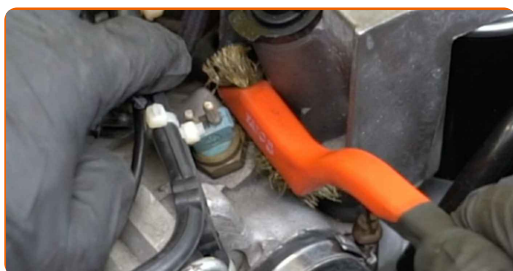
- 29** Fixez le collier de serrage du tuyau de refroidissement. Utilisez une douille n° 7. Utilisez une clé à cliquet.



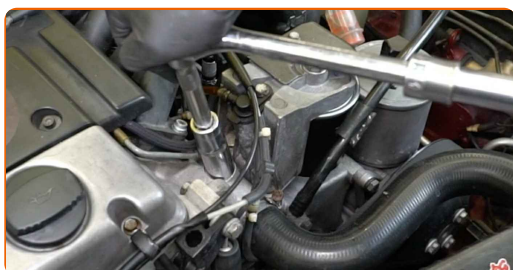
- 30** Débranchez le connecteur du capteur de température du liquide de refroidissement. Utilisez un tournevis plat.



- 31** Nettoyez le capteur de température du liquide de refroidissement. Utilisez une brosse métallique. Servez-vous d'un aérosol nettoyant multi-usages.



- 32** Dévissez le capteur de température du liquide de refroidissement. Utilisez une douille n° 22. Utilisez une clé à cliquet.



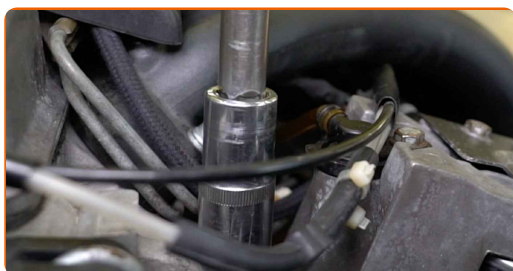
- 33** Installez un nouveau capteur de température de liquide de refroidissement.



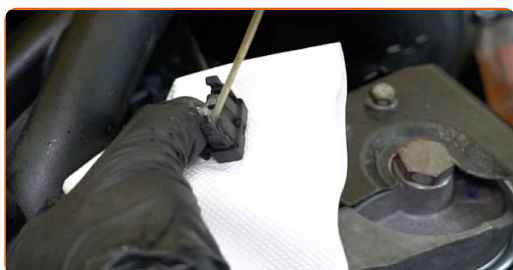
Remplacement : sonde de température et calorstat – Mercedes W124. Conseil des experts d'AUTODOC :

- Veillez à utiliser un nouveau joint torique lors de l'installation du capteur.

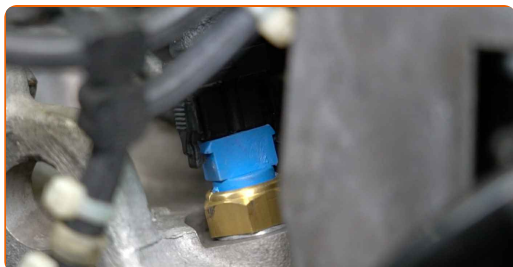
- 34** Vissez et serrez le capteur de température du liquide de refroidissement. Utilisez une douille n° 22. Utilisez une clé dynamométrique. Serrez-le jusqu'à 25 Nm.



- 35** Appliquez du produit sur le connecteur du capteur de température du liquide de refroidissement. Utilisez de la graisse diélectrique.



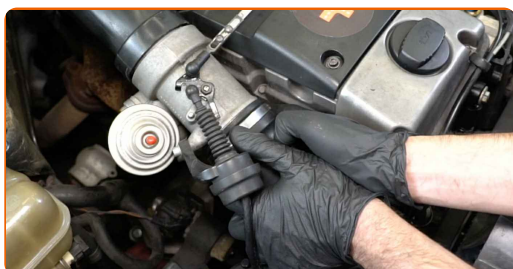
- 36** Branchez le connecteur du capteur de température du liquide de refroidissement.



- 37** Retirez le chiffon microfibre qui se trouve sur le boîtier-papillon.

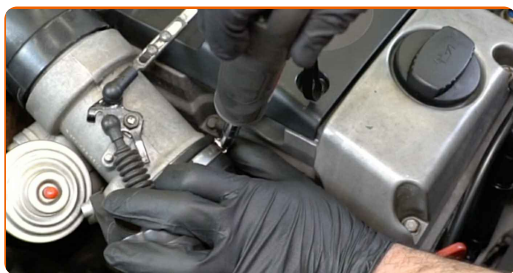


- 38** Installez le tuyau d'admission d'air et fixez-le.



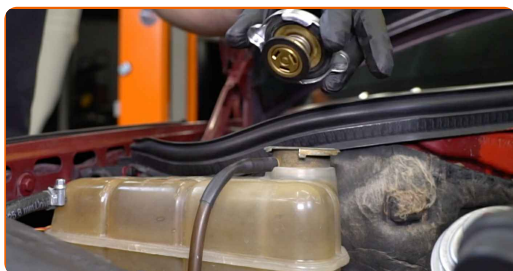
39

Serrez les colliers de serrage du filtre à air. Utilisez une douille n° 7. Utilisez une clé à cliquet.



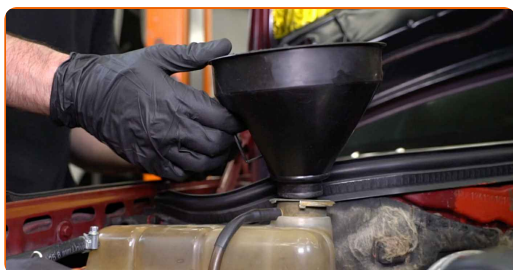
40

Retirez le bouchon du réservoir de liquide de refroidissement.



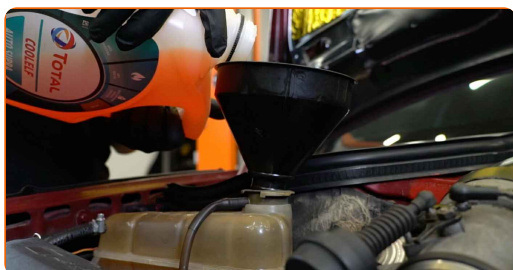
41

Insérez l'entonnoir.



42

Versez du liquide de refroidissement dans le réservoir.

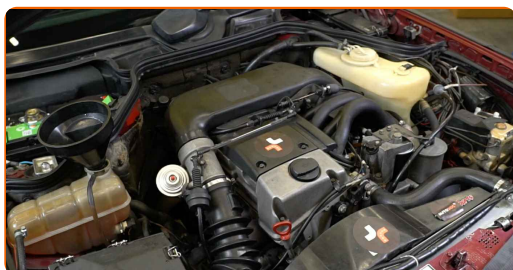


AUTODOC recommande:

- Utilisez uniquement le liquide de refroidissement recommandé par le constructeur.
- Le niveau du liquide de refroidissement doit être au MAX.
- Attendez qu'il n'y ait plus d'air dans le système.

43

Faites tourner le moteur quelques minutes.



Remplacement : sonde de température et calorstat – Mercedes W124. Les professionnels recommandent :

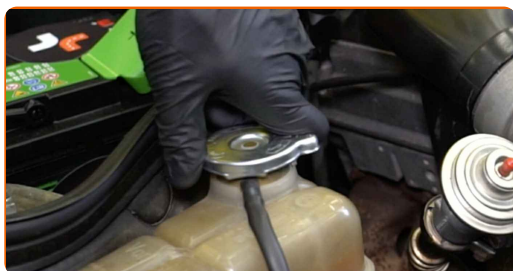
- Cela doit être effectué afin d'éliminer l'air restant dans le système de refroidissement et de vérifier si les composants fonctionnent correctement.

44

Éteignez le moteur.

45

Installez le bouchon du réservoir de liquide de refroidissement.

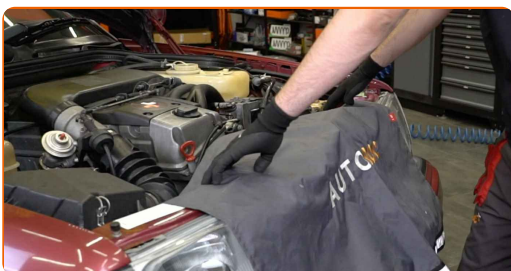


46

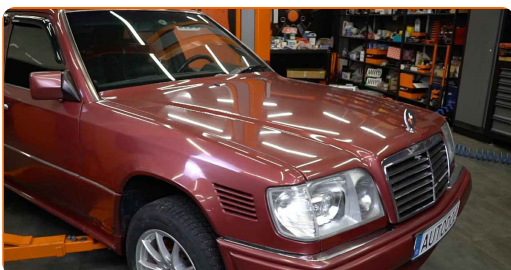
Vissez le bouchon du réservoir de liquide de refroidissement.

**47**

Retirez la housse d'aile.

**48**

Fermez le capot.

**BIEN JOUÉ !** **VOIR PLUS DE TUTORIELS**

AUTODOC – PIÈCES AUTOMOBILES EN LIGNE DE HAUTE QUALITÉ ET ABORDABLES

APPLI MOBILE AUTODOC : FAITES DE SUPER AFFAIRES DE MANIÈRE CONFORTABLE



+ AUTODOC

GET IT ON
Google Play

Download on the
App Store

Download

UNE GRANDE SÉLECTION DE PIÈCES DÉTACHÉES POUR VOTRE VOITURE

ACHETEZ DES PIÈCES DÉTACHÉES POUR MERCEDES

CALORSTAT : UNE VASTE SÉLECTION

**ACHETEZ DES PIÈCES AUTOMOBILES POUR MERCEDES
W124**

CALORSTAT POUR MERCEDES: ACHETEZ MAINTENANT

**CALORSTAT POUR MERCEDES W124 : LES MEILLEURS
OFFRES ET PROMOTIONS**

ⓘ CLAUSE DE NON-RESPONSABILITÉ:

Ce document ne contient que des recommandations générales que vous pourrez trouver utiles lors de travaux de réparation ou de remplacement. AUTODOC ne peut être tenu responsable d'aucune perte, blessure ou dommage matériel occasionnés lors de processus de réparation ou de remplacement de pièces par une utilisation ou une interprétation incorrectes des informations fournies.

AUTODOC ne peut être tenu responsable d'aucune erreur ou incertitude susceptibles de figurer dans ce guide. Les informations fournies ne le sont qu'à titre purement informatif et ne sauraient se substituer aux conseils de spécialistes.

AUTODOC ne peut être tenu responsable d'aucune utilisation incorrecte ou dangereuse d'équipements, outils et pièces automobiles. AUTODOC recommande fortement de faire preuve de prudence et d'observer les règles de sécurité lors de travaux de réparation ou de remplacement de pièces. Ayez conscience que l'utilisation de pièces automobiles de qualité inférieure ne garantit pas un niveau approprié de sécurité routière.

© Copyright 2023. Tous les contenus de ce site, notamment textes, photographies et illustrations, sont protégés par le droit d'auteur. Tous droits, y compris droits de reproduction, de publication, de modification et de traduction, réservés par AUTODOC SE.