



Comment changer :
disques de frein arrière
sur **Mercedes W210** -
Guide de remplacement

TUTORIEL VIDÉO



i Important !

Cette procédure de remplacement peut être appliquée sur le modèle:
 MERCEDES-BENZ Classe E Berline (W210) E 320 (210.055), MERCEDES-BENZ Classe E Berline (W210) E 280 (210.053), MERCEDES-BENZ Classe E Berline (W210) E 420 (210.072), MERCEDES-BENZ Classe C Break (S203) C 220 CDI (203.208), MERCEDES-BENZ Classe E Berline (W210) E 270 CDI (210.016), MERCEDES-BENZ Classe E Berline (W210) E 280 (210.063), MERCEDES-BENZ Classe E Berline (W210) E 280 4-matic (210.081), MERCEDES-BENZ Classe E Berline (W210) E 320 (210.065), MERCEDES-BENZ Classe E Berline (W210) E 300 Turbo-D (210.025), MERCEDES-BENZ Classe E Berline (W210) E 320 4-matic (210.082), MERCEDES-BENZ CLK (C208) 320 3.2 (208.365), MERCEDES-BENZ Classe E Berline (W210) E 240 (210.061), MERCEDES-BENZ CLK Décapotable (A208) 200 2.0 Kompressor (208.445), MERCEDES-BENZ CLK Décapotable (A208) 230 2.3 Kompressor (208.447), MERCEDES-BENZ CLK Décapotable (A208) 320 3.2 (208.465), (+ 74)

Les étapes peuvent différer en fonction de la conception du véhicule.

REEMPLACEMENT : DISQUES DE FREIN – MERCEDES W210. OUTILS DONT VOUS POURRIEZ AVOIR BESOIN :



- Brosse métallique
- Brosse de nettoyage en nylon
- Aérosol WD-40
- Nettoyant freins
- Pâte anti-grincements
- Lubrifiant céramique
- Clé dynamométrique
- Douille d'entraînement n°16
- Douille hexagonale n° H5
- Douille longue à choc pour jantes No.17
- Clé à cliquet
- Pied-de-biche
- Porte-taraud
- Repousse piston pour étrier de frein
- Poinçon effilé
- Marteau
- Cale de roue

ACHETER DES OUTILS

Remplacement : disques de frein – Mercedes W210. Les experts d'AUTODOC recommandent :

- Remplacez les disques de frein sur une Mercedes W210 par jeu complet pour chaque essieu, quel que soit l'état des composants. Ceci assurera un freinage équilibré.
- La procédure de remplacement est la même pour les deux disques du même axe.
- Lors du changement des disques de frein, remplacez toujours les plaquettes de frein.
- Toutes les opérations doivent être conduites avec le moteur éteint.

REPLACEMENT : DISQUES DE FREIN – MERCEDES W210. SUIVEZ LES ÉTAPES SUIVANTES :

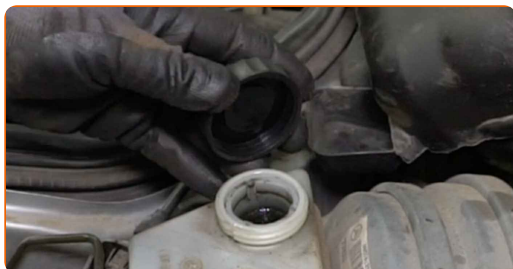
1

Ouvrez le capot.



2

Dévissez le bouchon du réservoir de liquide de frein.



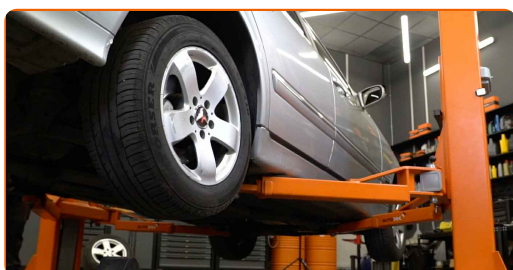
3

Sécurisez les roues avec des cales.

4 Desserrez les boulons de la roue. Servez-vous d'une douille à choc pour roue N°17. Utilisez un porte-taraud.



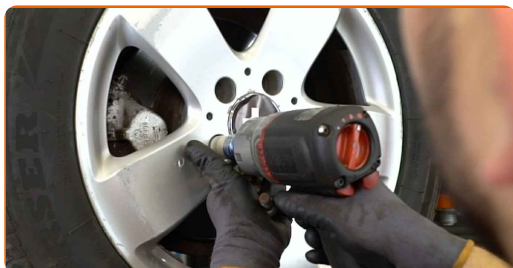
5 Soulevez la voiture.



Remplacement : disques de frein – Mercedes W210. Les professionnels recommandent :

- Si vous utilisez un cric, assurez-vous qu'il repose sur une surface plane sans irrégularités.
- Assurez-vous aussi de fixer la voiture avec des chandelles.

6 Dévissez les boulons de la roue.



AUTODOC recommande:

- Attention ! Tenez la roue en dévissant les boulons de fixation. Mercedes W210

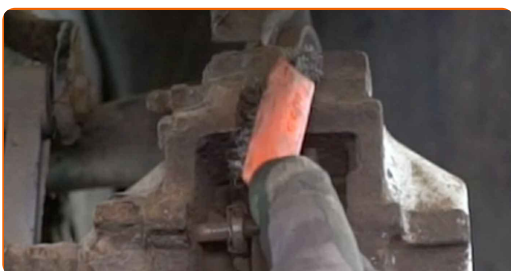
7

Retirez la roue.



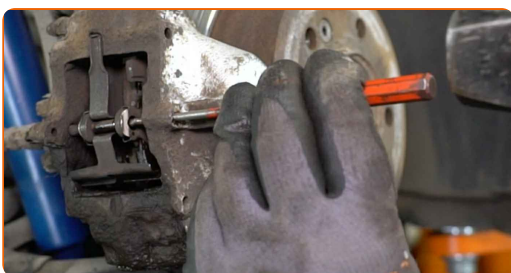
8

Nettoyez les fixations des plaquettes de frein. Servez-vous d'un nettoyeur pour freins. Utilisez une brosse métallique.



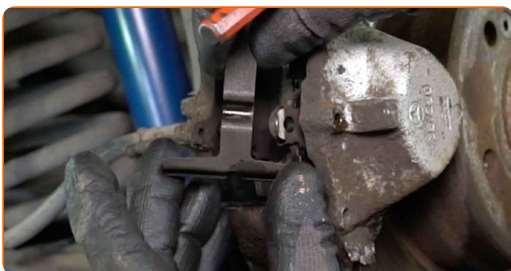
9

Retirez l'axe de la plaquette de frein. Servez-vous d'un poinçon effilé. Servez-vous d'un marteau.

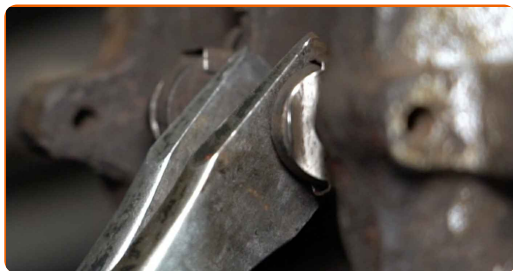


10

Retirez le ressort de rétention des plaquettes de frein.



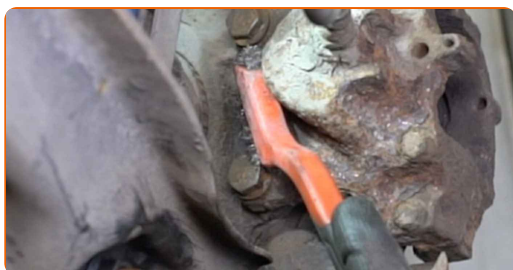
11 Séparez les plaquettes de frein. Servez-vous d'un pied-de-biche.



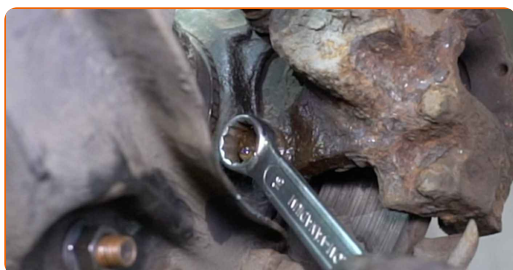
12 Retirez les plaquettes de frein.



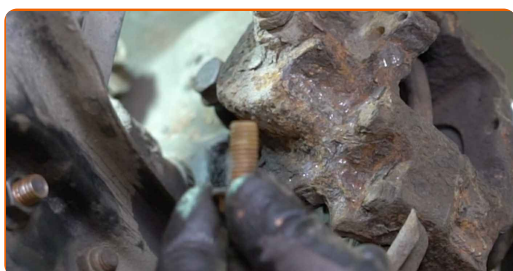
13 Nettoyez les fixations de l'étrier de frein. Utilisez une brosse métallique. Servez vous de l'aérosol WD-40.



14 Dévissez les fixations des étriers de frein. Utilisez une douille n° 16. Utilisez une clé à cliquet.

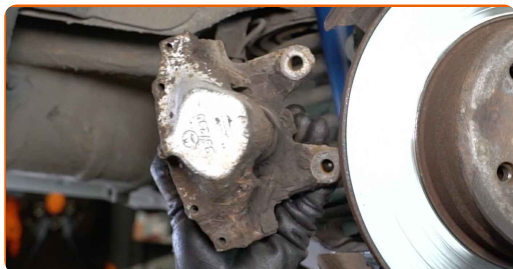


15 Retirez les écrous de fixations.



16

Retirez l'étrier de frein.



Remplacement : disques de frein – Mercedes W210. AUTODOC recommande :

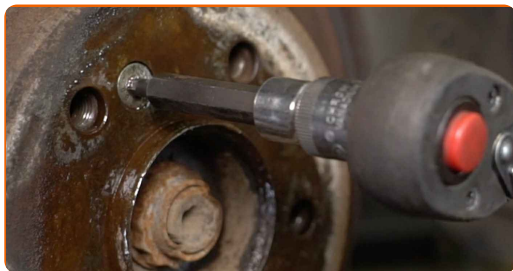
- Attachez l'étrier à la suspension ou à la caisse à l'aide d'un fil de fer, sans débrancher le flexible de frein afin d'éviter la dépressurisation du système.
- Assurez-vous que l'étrier de frein n'est pas accroché sur le flexible de frein.
- N'appuyez pas sur la pédale de frein après le retrait de l'étrier de frein. Le piston pourrait tomber du cylindre de frein, et entraîner une fuite de liquide de frein et une dépressurisation du système.

17

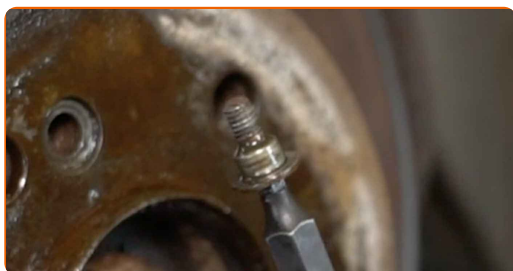
Nettoyez la fixation du disque de frein. Utilisez une brosse métallique. Servez vous de l'aérosol WD-40.



18 Dévissez les fixations du disque de frein. Utilisez la clé HEX n° H5. Utilisez une clé à cliquet.



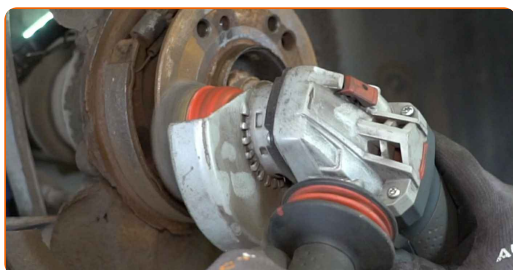
19 Retirez l'écrou de fixation.



20 Retirez le disque de frein.



21 Nettoyez le moyeu de roue. Utilisez une brosse métallique.



22 Traitez la surface de contact. Utilisez du lubrifiant céramique.

23

Nettoyez le mécanisme des sabots de frein à main. Servez-vous d'un nettoyant pour freins.



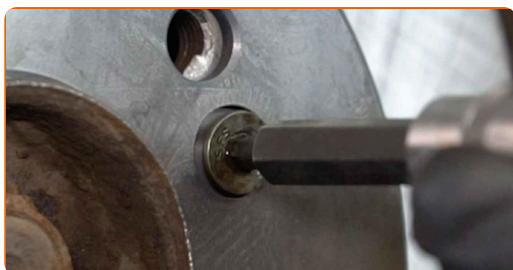
24

Installez un nouveau disque de frein.



25

Installez l'écrou de fixation.

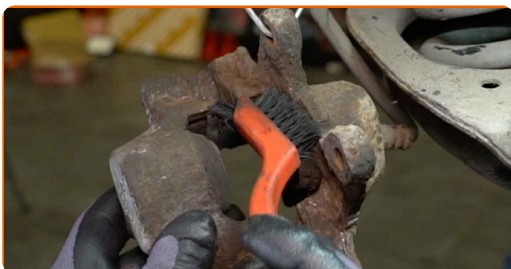


26

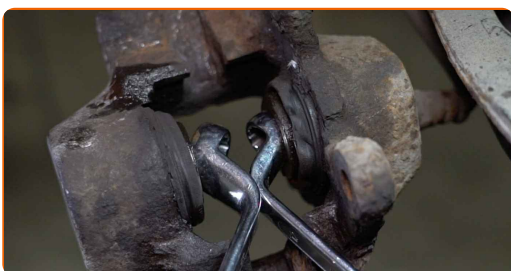
Serrez les fixations du disque de frein. Utilisez la clé HEX n° H5. Utilisez une clé dynamométrique. Serrez-le jusqu'à 10 Nm.



- 27** Appliquez du produit sur les pistons des étriers de frein. Utilisez une brosse de nettoyage en nylon. Servez-vous d'un nettoyant pour freins.



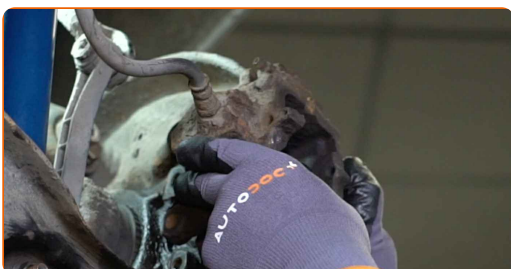
- 28** Remontez les pistons des étriers de frein. Servez-vous d'un repousse piston pour étrier de frein.



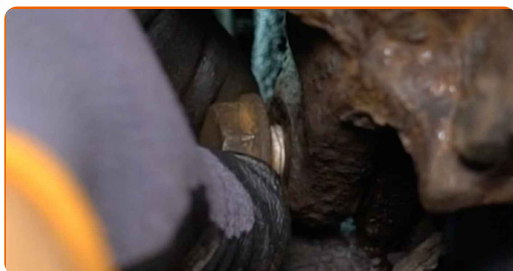
- 29** Nettoyez l'emplacement de montage de l'étrier de frein. Servez-vous d'un nettoyant pour freins. Utilisez une brosse métallique.



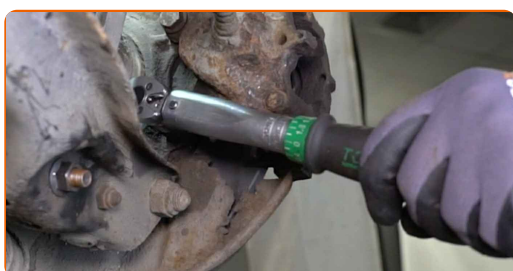
- 30** Installez l'étrier de frein.



31 Installez les boulons de fixation.



32 Serrez les fixations de l'étrier de frein. Utilisez une douille n° 16. Utilisez une clé dynamométrique. Serrez-le jusqu'à 55 Nm.



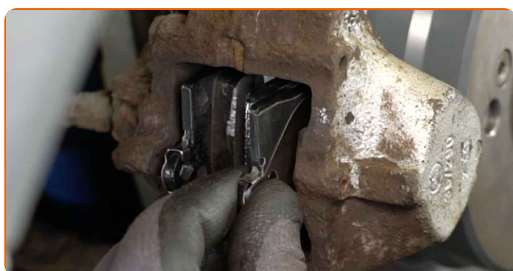
33 Traitez la surface des plaquettes de frein en contact avec l'étrier de frein. Servez-vous d'une pâte anti-grincement.



AUTODOC recommande:

- Assurez-vous que la surface du disque est propre avant d'installer les plaquettes.

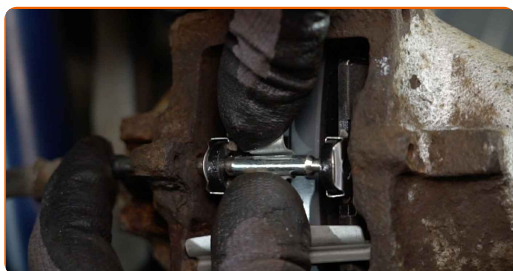
34 Installez les plaquettes de frein.



35 Installez le ressort de rétention des plaquettes de frein.



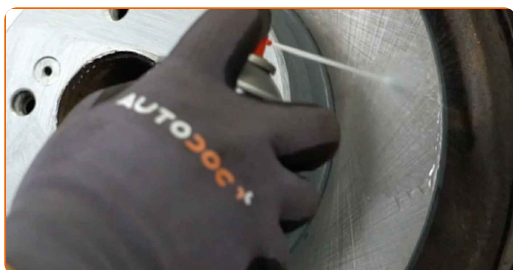
36 Installez l'axe de plaquette de frein. Servez-vous d'un poinçon effilé. Servez-vous d'un marteau.



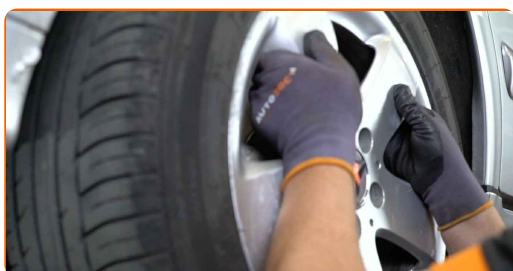
37 Appliquez du produit sur la zone de contact entre le disque de frein et la jante. Utilisez du lubrifiant céramique.



38 Nettoyez la surface du disque de frein. Servez-vous d'un nettoyant pour freins.



39 Installez la roue.

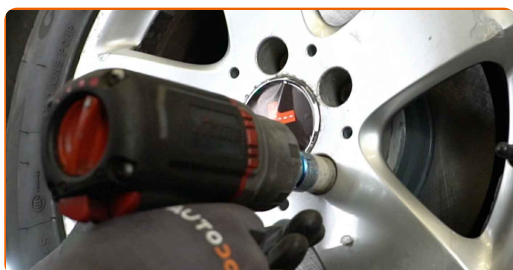


Remplacement : disques de frein – Mercedes W210. Conseil :

- Pour éviter de vous blesser, maintenez la roue quand vous dévissez les vis de fixation.

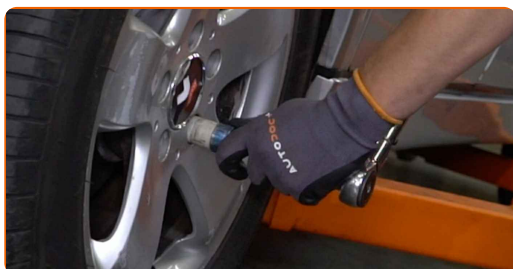
40

Vissez les boulons de la roue. Servez-vous d'une douille à choc pour roue N°17. Utilisez une clé à cliquet.



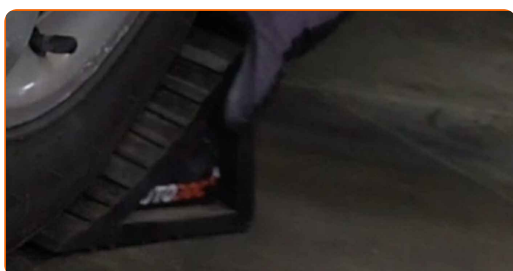
41

Abaissez la voiture et serrez les boulons de roue en ordre croisé. Servez-vous d'une douille à choc pour roue N°17. Utilisez une clé dynamométrique. Serrez-le jusqu'à 110 Nm.



42

Retirez les crics et les cales.

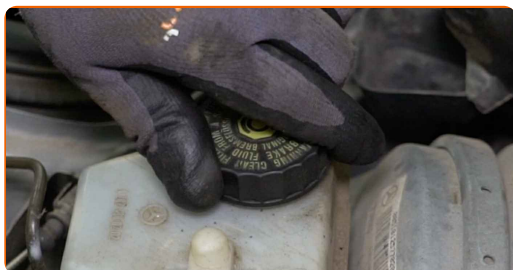


AUTODOC recommande:

- Mercedes W210 – Sans démarrer le moteur, appuyez sur la pédale de frein plusieurs fois jusqu'à ce qu'elle soit bien ferme.
- Vérifiez le niveau du liquide de frein dans le vase d'expansion et rajoutez-en si nécessaire.

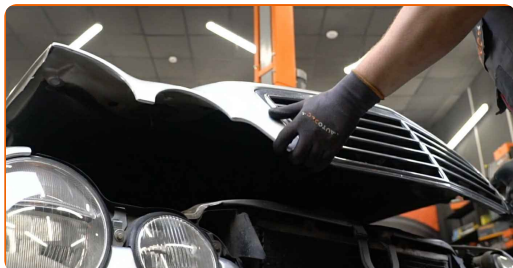
43

Resserez le bouchon du réservoir de liquide de frein.



44

Fermez le capot.

BIEN JOUÉ! [VOIR PLUS DE TUTORIELS](#)

AUTODOC – PIÈCES AUTOMOBILES EN LIGNE DE HAUTE QUALITÉ ET ABORDABLES

APPLI MOBILE AUTODOC : FAITES DE SUPER AFFAIRES DE MANIÈRE CONFORTABLE



+ AUTODOC

GET IT ON
Google Play

Download on the
App Store

Download

UNE GRANDE SÉLECTION DE PIÈCES DÉTACHÉES POUR VOTRE VOITURE

ACHETEZ DES PIÈCES DÉTACHÉES POUR MERCEDES

DISQUES DE FREIN : UNE VASTE SÉLECTION

**ACHETEZ DES PIÈCES AUTOMOBILES POUR MERCEDES
W210**

**DISQUES DE FREIN POUR MERCEDES: ACHETEZ
MAINTENANT**

**DISQUES DE FREIN POUR MERCEDES W210 : LES
MEILLEURS OFFRES ET PROMOTIONS**

ⓘ CLAUSE DE NON-RESPONSABILITÉ:

Ce document ne contient que des recommandations générales que vous pourrez trouver utiles lors de travaux de réparation ou de remplacement. AUTODOC ne peut être tenu responsable d'aucune perte, blessure ou dommage matériel occasionnés lors de processus de réparation ou de remplacement de pièces par une utilisation ou une interprétation incorrectes des informations fournies.

AUTODOC ne peut être tenu responsable d'aucune erreur ou incertitude susceptibles de figurer dans ce guide. Les informations fournies ne le sont qu'à titre purement informatif et ne sauraient se substituer aux conseils de spécialistes.

AUTODOC ne peut être tenu responsable d'aucune utilisation incorrecte ou dangereuse d'équipements, outils et pièces automobiles. AUTODOC recommande fortement de faire preuve de prudence et d'observer les règles de sécurité lors de travaux de réparation ou de remplacement de pièces. Ayez conscience que l'utilisation de pièces automobiles de qualité inférieure ne garantit pas un niveau approprié de sécurité routière.

© Copyright 2023. Tous les contenus de ce site, notamment textes, photographies et illustrations, sont protégés par le droit d'auteur. Tous droits, y compris droits de reproduction, de publication, de modification et de traduction, réservés par AUTODOC SE.