



Comment changer :
rétroviseur extérieur sur
FORD Fiesta Mk6 Van -
Guide de remplacement

TUTORIEL VIDÉO SIMILAIRE



Cette vidéo présente la procédure de remplacement d'une pièce similaire sur un autre véhicule.

Important !

Cette procédure de remplacement peut être appliquée sur le modèle:
FORD Fiesta Mk6 Van 1.4 TDCi, FORD Fiesta Mk6 Van 1.6 TDCi, FORD Fiesta Mk6 Van 1.25, FORD Fiesta Mk6 Van 1.5 TDCi, FORD Fiesta Mk6 Van 1.0 EcoBoost, FORD Fiesta Mk6 Van 1.0, FORD Fiesta Mk6 Van 1.6 ST, FORD Fiesta Mk6 Van 1.6 Ti-VCT, FORD Fiesta Mk6 Van 1.4

Les étapes peuvent différer en fonction de la conception du véhicule.

Ce tutoriel a été conçu à l'origine pour la procédure de remplacement d'une pièce détachée similaire sur : FORD Fiesta Mk6 3/5 portes (JA8, JR8) 1.6 TDCi

REPLACEMENT : RÉTROVISEUR EXTERIEUR – FORD FIESTA MK6 VAN. LISTE DES OUTILS DONT VOUS AUREZ BESOIN :



- Douille d'entraînement n°10
- Douille d'entraînement n°13
- Mèche Torx T20
- Mèche Torx T25
- Clé à cliquet
- Clé dynamométrique
- Tournevis À Tête Plate
- Outil d'ajustement en plastique

Acheter des outils

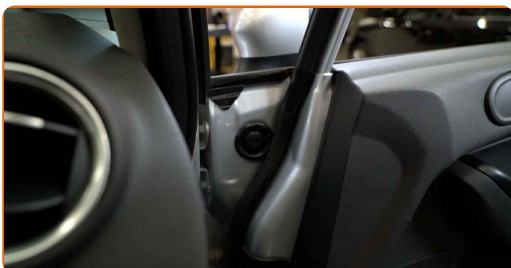
Remplacement : rétroviseur extérieur – FORD Fiesta Mk6 Van. AUTODOC recommande :

- Toutes les opérations doivent être conduites avec le moteur éteint.

REPLACEMENT : RÉTROVISEUR EXTERIEUR – FORD FIESTA MK6 VAN. SUIVEZ LES ÉTAPES SUIVANTES :

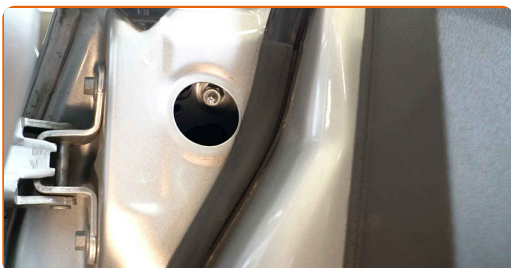
1

Ouvrez la portière de la voiture.



2

Enlevez le cache du bouchon à vis du rétroviseur.



3

Détachez l'accoudoir du panneau de la portière. Servez-vous d'un outil de garniture en plastique.



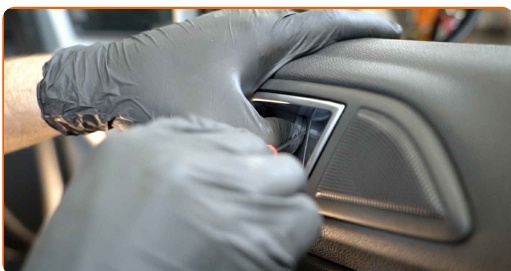
4

Retirez les vis de l'accoudoir de la portière. Utilisez la mèche Torx T25. Utilisez une clé à cliquet.



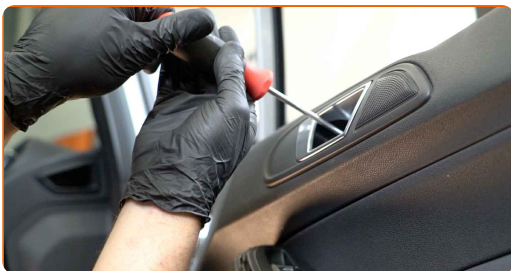
5

Retirez le cache du bouchon à vis de la poignée de porte. Utilisez un tournevis plat.



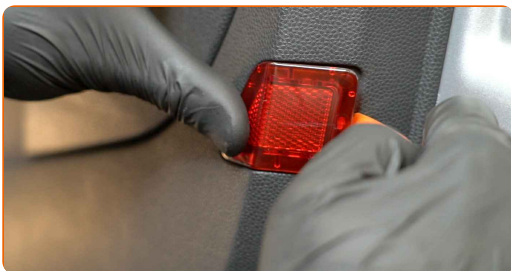
6

Retirez la vis de la poignée de porte. Utilisez la mèche Torx T20. Utilisez une clé à cliquet.

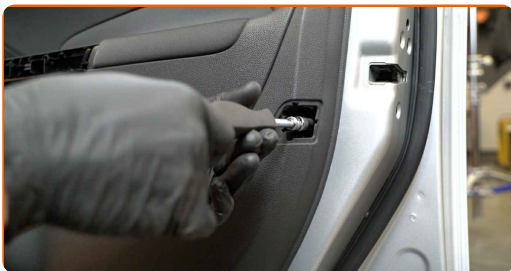


7

Retirez le réflecteur du panneau de la portière. Servez-vous d'un outil de garniture en plastique.



8 Dévissez les fixations du panneau de la portière. Utilisez une douille n° 10. Utilisez une clé à cliquet.



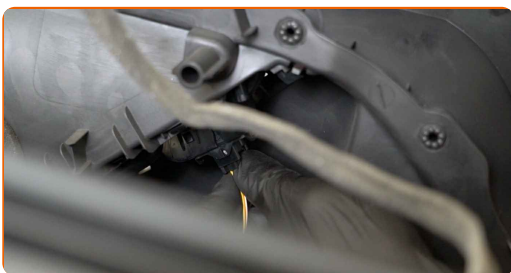
9 Détachez le panneau de la portière. Servez-vous d'un outil de garniture en plastique.



Remplacement : rétroviseur extérieur – FORD Fiesta Mk6 Van. Conseil :

- Ne forcez pas en retirant la pièce. Vous risqueriez de l'endommager.

10 Retirez les clips du panneau de la portière. Servez-vous d'un outil de garniture en plastique.



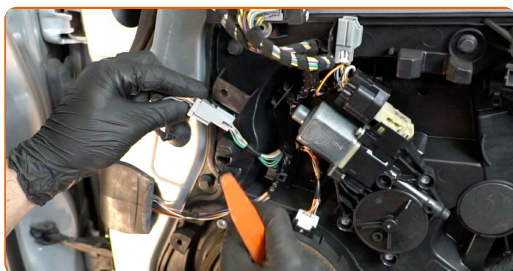
11 Détachez le connecteur du commutateur de fenêtre de l'unité de commande.



12 Retirez le panneau de la portière.

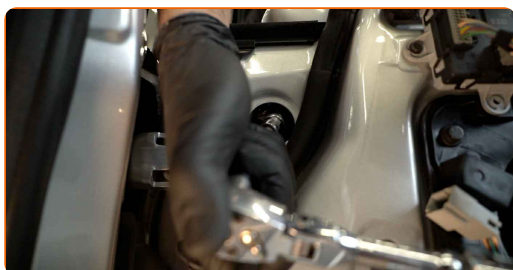


13 Détachez le connecteur de réglage du rétroviseur de l'unité de commande.

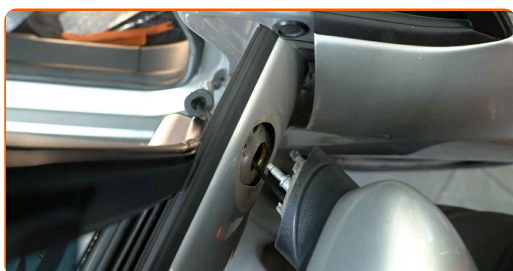


14 Détachez le connecteur de réglage du rétroviseur de la portière. Servez-vous d'un outil de garniture en plastique.

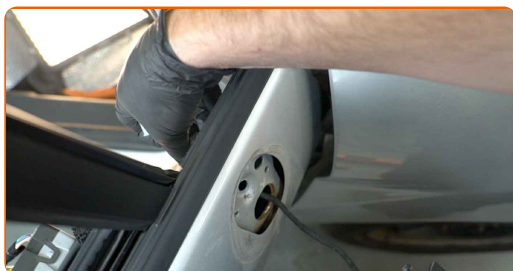
15 Retirez les vis du rétroviseur. Utilisez une douille n° 13. Utilisez une clé à cliquet.



16 Retirez le rétroviseur.



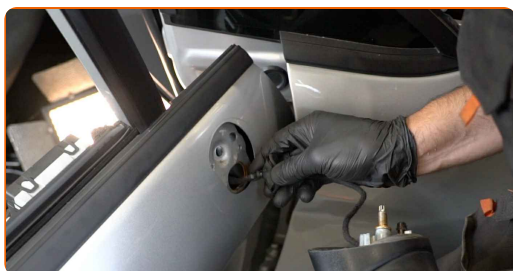
17 Débranchez le câblage du rétroviseur.



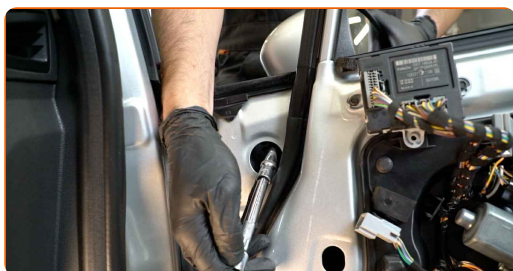
Remplacement : rétroviseur extérieur – FORD Fiesta Mk6 Van. Conseil des experts d'AUTODOC :

- Attention ! N'abîmez pas le câblage du rétroviseur.

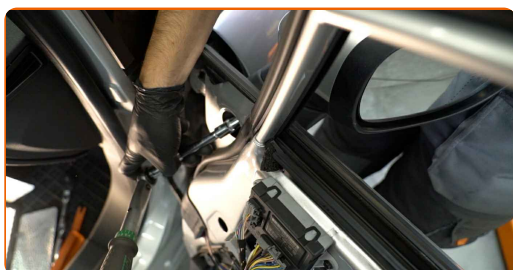
18 Branchez le câblage du rétroviseur.



19 Installez le nouveau rétroviseur.



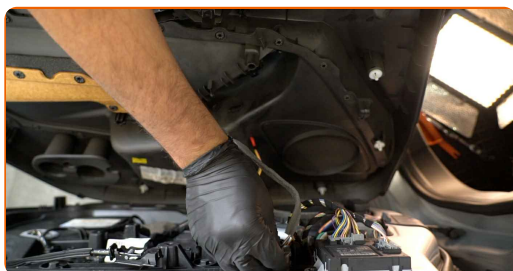
20 Serrez les vis du rétroviseur. Utilisez une douille n° 13. Utilisez une clé dynamométrique. Serrez-le jusqu'à 22 Nm.



21 Fixez le connecteur de réglage du rétroviseur à la portière.



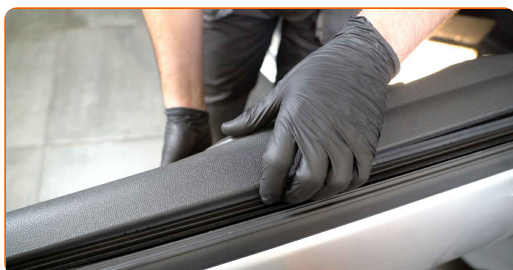
22 Branchez le connecteur de réglage du rétroviseur sur l'unité de commande.



23 Branchez le connecteur du commutateur de fenêtre sur l'unité de commande.



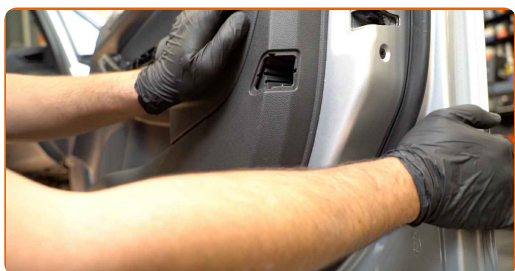
24 Réinstallez le panneau de la portière.



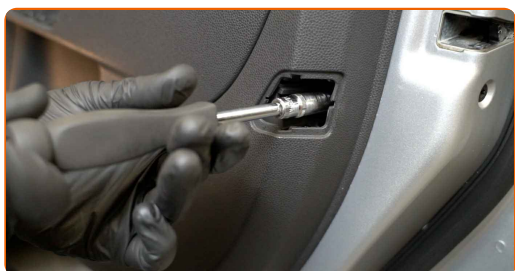
AUTODOC recommande:

- Attention ! Ne forcez pas trop lors de l'installation. Vous pourriez endommager les fixations de la voiture. FORD Fiesta Mk6 Van

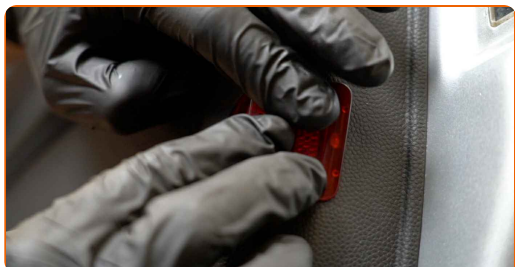
- 25** Réinstallez les clips du panneau de la portière. Assurez-vous d'entendre le clic qui confirme que la pièce est fermement en place.



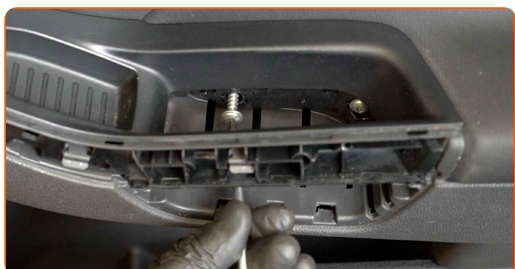
- 26** Vissez les fixations du panneau de la portière. Utilisez une douille n° 10. Utilisez une clé à cliquet.



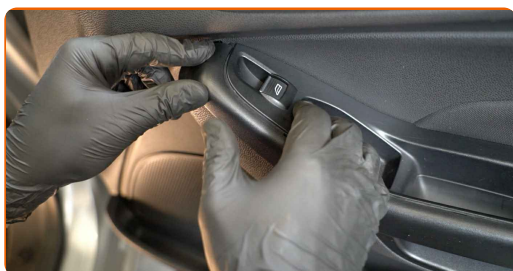
- 27** Réinstallez le réflecteur du panneau de la portière. Assurez-vous d'entendre le clic qui confirme que la pièce est fermement en place.



- 28** Vissez les fixations de l'accoudoir de la portière. Utilisez la mèche Torx T25. Utilisez une clé à cliquet.



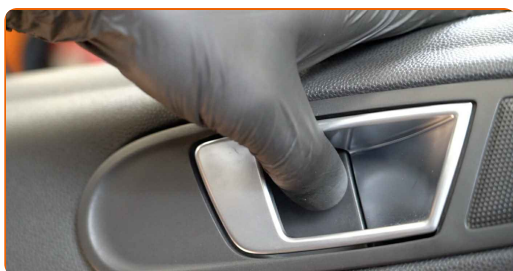
- 29** Réinstallez l'accoudoir du panneau de la portière. Assurez-vous d'entendre le clic qui confirme que la pièce est fermement en place.



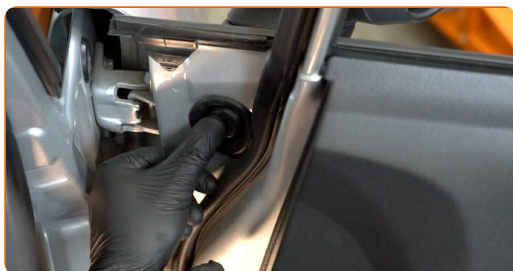
- 30** Vissez les fixations de la poignée de la portière. Utilisez la mèche Torx T20. Utilisez une clé à cliquet.



- 31** Réinstallez le cache du bouchon à vis de la poignée de porte.



- 32** Installez le cache du bouchon à vis du rétroviseur.



33

Fermez la portière de la voiture.

BIEN JOUÉ! 

VOIR PLUS DE TUTORIELS

AUTODOC – PIÈCES AUTOMOBILES EN LIGNE DE HAUTE QUALITÉ ET ABORDABLES

APPLI MOBILE AUTODOC : FAITES DE SUPER AFFAIRES DE MANIÈRE CONFORTABLE



+ AUTODOC

GET IT ON  **Google Play**

 **Download on the App Store**

Download

UNE GRANDE SÉLECTION DE PIÈCES DÉTACHÉES POUR VOTRE VOITURE

RÉTROVISEUR EXTERIEUR : UNE VASTE SÉLECTION

CLAUDE DE NON-RESPONSABILITÉ:

Ce document ne contient que des recommandations générales que vous pourrez trouver utiles lors de travaux de réparation ou de remplacement. AUTODOC ne peut être tenu responsable d'aucune perte, blessure ou dommage matériel occasionnés lors de processus de réparation ou de remplacement de pièces par une utilisation ou une interprétation incorrectes des informations fournies.

AUTODOC ne peut être tenu responsable d'aucune erreur ou incertitude susceptibles de figurer dans ce guide. Les informations fournies ne le sont qu'à titre purement informatif et ne sauraient se substituer aux conseils de spécialistes.

AUTODOC ne peut être tenu responsable d'aucune utilisation incorrecte ou dangereuse d'équipements, outils et pièces automobiles. AUTODOC recommande fortement de faire preuve de prudence et d'observer les règles de sécurité lors de travaux de réparation ou de remplacement de pièces. Ayez conscience que l'utilisation de pièces automobiles de qualité inférieure ne garantit pas un niveau approprié de sécurité routière.

© Copyright 2022. Tous les contenus de ce site, notamment textes, photographies et illustrations, sont protégés par le droit d'auteur. Tous droits, y compris droits de reproduction, de publication, de modification et de traduction, réservés par AUTODOC GmbH.