



Comment changer :  
rétroviseur extérieur sur  
**FORD FOCUS A trois  
volumes (DFW)** - Guide  
de remplacement

## TUTORIEL VIDÉO SIMILAIRE



Cette vidéo présente la procédure de remplacement d'une pièce similaire sur un autre véhicule.

### Important !

Cette procédure de remplacement peut être appliquée sur le modèle:  
 FORD FOCUS A trois volumes (DFW) 1.4 16V, FORD FOCUS A trois volumes (DFW) 1.6 16V, FORD FOCUS A trois volumes (DFW) 1.8 16V, FORD FOCUS A trois volumes (DFW) 2.0 16V, FORD FOCUS A trois volumes (DFW) 1.8 Turbo DI / TDDi, FORD FOCUS A trois volumes (DFW) 1.8 TDCi

Les étapes peuvent différer en fonction de la conception du véhicule.

Ce tutoriel a été conçu à l'origine pour la procédure de remplacement d'une pièce détachée similaire sur : FORD FOCUS (DAW, DBW) 1.8 TDCi

**REPLACEMENT : RÉTROVISEUR EXTERIEUR – FORD  
FOCUS A TROIS VOLUMES (DFW). OUTILS DONT VOUS  
AVEZ BESOIN :**



- Aérosol WD-40
- Nettoyant pour contacts
- Clé dynamométrique
- Douille d'entraînement n°10
- Clé à cliquet
- Outil d'extraction de clips
- Outil d'ajustement en plastique
- Couverture des ailes

**Acheter des outils**

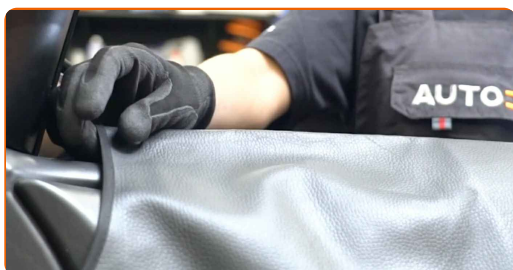
Remplacement : rétroviseur extérieur – FORD FOCUS A trois volumes (DFW).  
Les experts d'AUTODOC recommandent :

- Toutes les opérations doivent être conduites avec le moteur éteint.

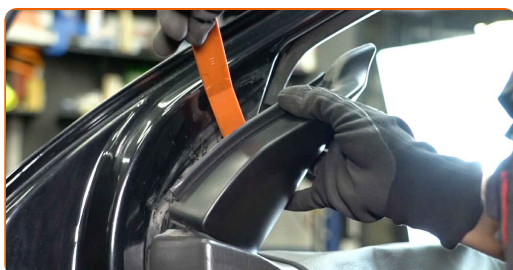
## REPLACEMENT : RÉTROVISEUR EXTERIEUR – FORD FOCUS A TROIS VOLUMES (DFW). ORDRE RECOMMANDÉ DES ÉTAPES :

**1** Ouvrez la portière de la voiture.

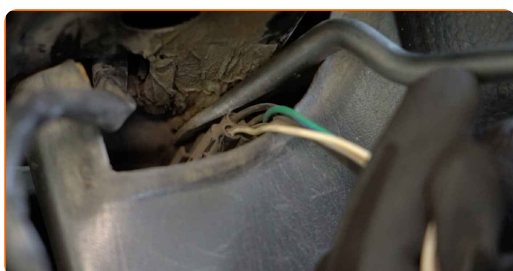
**2** Servez-vous d'une housse d'aile pour protéger les parties peintes et plastiques de la voiture.



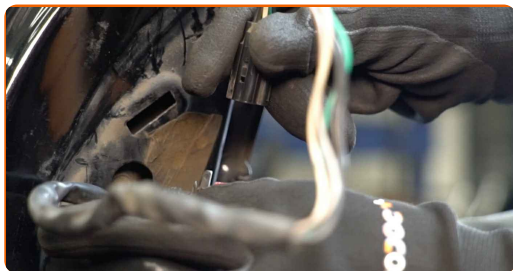
**3** Retirez la coque du rétroviseur. Servez-vous d'un outil de garniture en plastique.



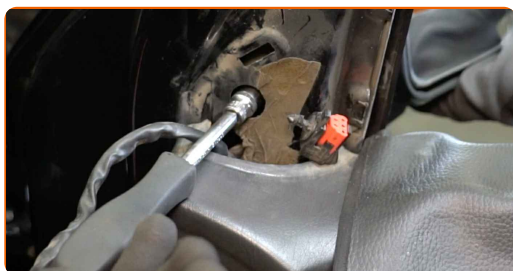
**4** Débranchez le câblage du rétroviseur. Utilisez un outil d'extraction de clips.



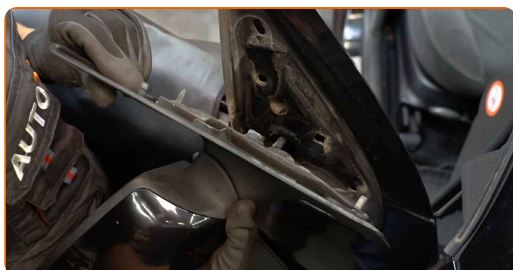
**5** Détachez le connecteur de réglage du rétroviseur de la portière.



**6** Retirez les vis du rétroviseur. Utilisez une douille n° 10. Utilisez une clé à cliquet.



**7** Retirez le rétroviseur.



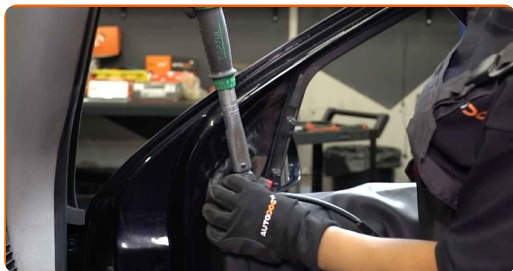
**8** Nettoyez l'emplacement de montage du rétroviseur. Servez vous de l'aérosol WD-40.



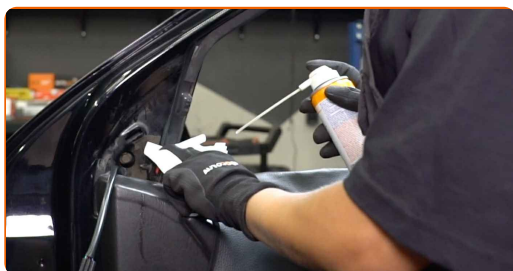
**9** Installez le nouveau rétroviseur.



**10** Serrez les vis du rétroviseur. Utilisez une douille n° 10. Utilisez une clé dynamométrique. Serrez-le jusqu'à 8 Nm.



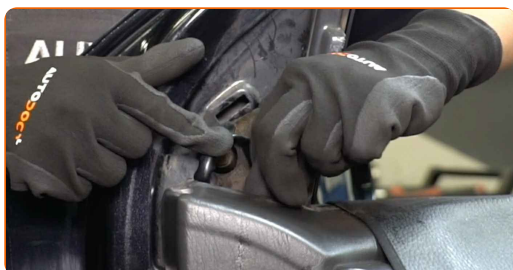
**11** Appliquez du produit sur le connecteur du commutateur de la vitre électrique. Utilisez de la graisse diélectrique.



**12** Fixez le connecteur de réglage du rétroviseur à la portière.



**13** Branchez le câblage du rétroviseur.

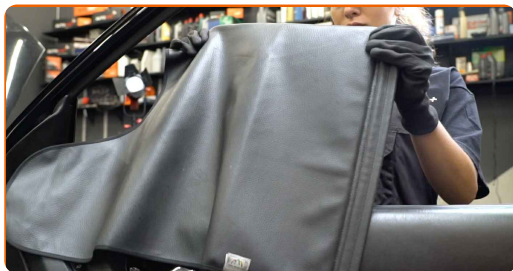


**14** Installez le boîtier du rétroviseur.



**15**

Retirez la housse d'aile.

**16**

Fermez la portière de la voiture.

**17**

Allumez le contact. C'est nécessaire pour s'assurer que le composant fonctionne correctement.

**18**

Éteignez le contact.

**BIEN JOUÉ!** **VOIR PLUS DE TUTORIELS**

# AUTODOC – PIÈCES AUTOMOBILES EN LIGNE DE HAUTE QUALITÉ ET ABORDABLES

APPLI MOBILE AUTODOC : FAITES DE SUPER AFFAIRES DE MANIÈRE CONFORTABLE



**+ AUTODOC**

GET IT ON **Google Play**

Download on the **App Store**

**Download**

**UNE GRANDE SÉLECTION DE PIÈCES DÉTACHÉES POUR VOTRE VOITURE**

**RÉTROVISEUR EXTERIEUR : UNE VASTE SÉLECTION**

## **CLAUDE DE NON-RESPONSABILITÉ:**

Ce document ne contient que des recommandations générales que vous pourrez trouver utiles lors de travaux de réparation ou de remplacement. AUTODOC ne peut être tenu responsable d'aucune perte, blessure ou dommage matériel occasionnés lors de processus de réparation ou de remplacement de pièces par une utilisation ou une interprétation incorrectes des informations fournies.

AUTODOC ne peut être tenu responsable d'aucune erreur ou incertitude susceptibles de figurer dans ce guide. Les informations fournies ne le sont qu'à titre purement informatif et ne sauraient se substituer aux conseils de spécialistes.

AUTODOC ne peut être tenu responsable d'aucune utilisation incorrecte ou dangereuse d'équipements, outils et pièces automobiles. AUTODOC recommande fortement de faire preuve de prudence et d'observer les règles de sécurité lors de travaux de réparation ou de remplacement de pièces. Ayez conscience que l'utilisation de pièces automobiles de qualité inférieure ne garantit pas un niveau approprié de sécurité routière.

© Copyright 2022. Tous les contenus de ce site, notamment textes, photographies et illustrations, sont protégés par le droit d'auteur. Tous droits, y compris droits de reproduction, de publication, de modification et de traduction, réservés par AUTODOC GmbH.