



Comment changer :
amortisseur arrière sur
FORD Focus Mk2 Van /
Break - Guide de
remplacement

TUTORIEL VIDÉO SIMILAIRE



Cette vidéo présente la procédure de remplacement d'une pièce similaire sur un autre véhicule.

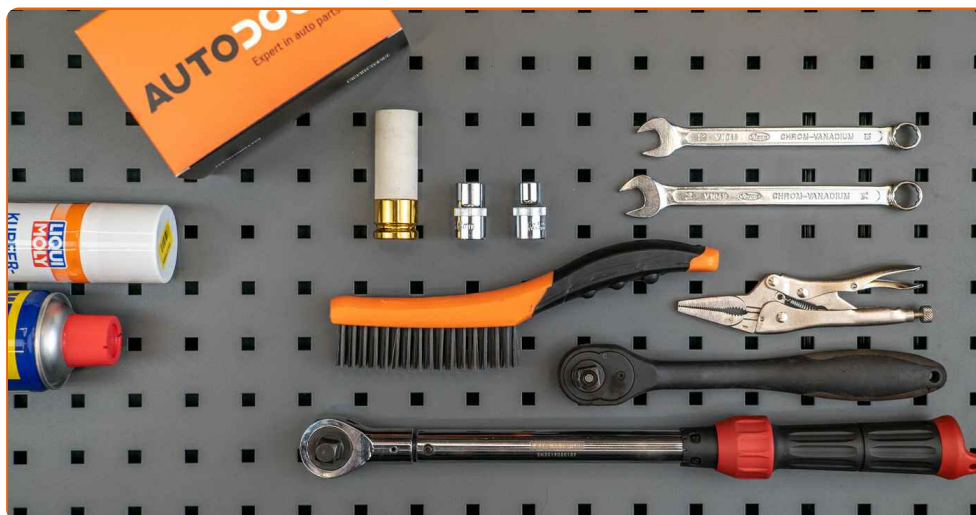
Important !

Cette procédure de remplacement peut être appliquée sur le modèle:
FORD Focus Mk2 Van / Break 2.0 TDCi, FORD Focus Mk2 Van / Break 1.6 Ti-VCT

Les étapes peuvent différer en fonction de la conception du véhicule.

Ce tutoriel a été conçu à l'origine pour la procédure de remplacement d'une pièce détachée similaire sur : FORD Focus II Break (DA_, FFS, DS) 1.4

**REPLACEMENT : AMORTISSEUR – FORD FOCUS MK2
VAN / BREAK. OUTILS DONT VOUS AUREZ BESOIN :**



- Brosse métallique
- Aérosol WD-40
- Graisse au cuivre
- Douille d'entraînement n°10
- Douille d'entraînement n°13
- Douille d'entraînement n°16
- Clé mixte de No.13
- Clé ajustable
- Clé à cliquet
- Clé dynamométrique
- Douille longue à choc pour jantes No.19
- Étau
- Cric hydraulique télescopique pour transmission
- Cale de roue

Acheter des outils

Remplacement : amortisseur – FORD Focus Mk2 Van / Break. AUTODOC recommande :

- Les deux amortisseurs de la suspension arrière doivent être remplacés en même temps.
- La procédure de remplacement est la même pour les deux amortisseurs arrière.
- Toutes les opérations doivent être conduites avec le moteur éteint.

REPLACEMENT : AMORTISSEUR – FORD FOCUS MK2 VAN / BREAK. ORDRE RECOMMANDÉ DES ÉTAPES :

1 Sécurisez les roues avec des cales.



2 Desserrez les boulons de fixation de la roue. Servez-vous d'une douille à choc pour roue N°19.



3 Surélevez l'arrière de la voiture et arrimez la.

4

Dévissez les boulons de la roue.



Remplacement : amortisseur – FORD Focus Mk2 Van / Break. Conseil d'AUTODOC :

- Afin d'éviter toute blessure, soulevez la roue lors du déboulonnage.

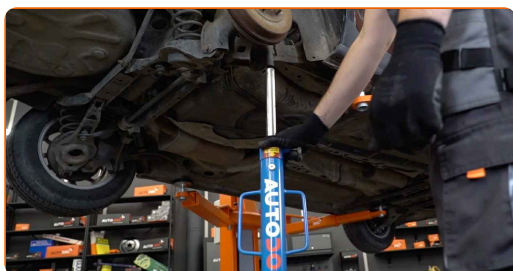
5

Retirez la roue.



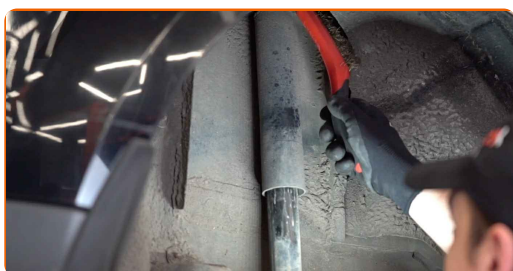
6

Supportez le bras. Servez vous d'un cric à transmission hydraulique.



7

Nettoyez les fixations de la coupelle supérieure de l'amortisseur. Utilisez une brosse métallique. Servez vous de l'aérosol WD-40.



8

Dévissez l'attache du support de l'amortisseur. Utilisez une douille n° 10. Utilisez une clé à cliquet.



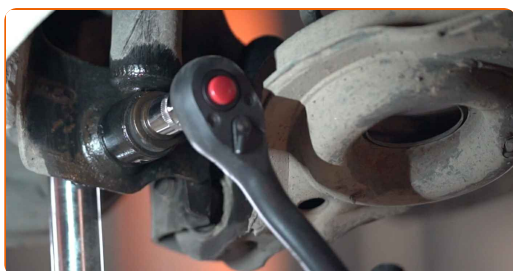
9

Nettoyez les fixations de l'amortisseur. Utilisez une brosse métallique. Servez vous de l'aérosol WD-40.



10

Dévissez l'attache inférieure de l'amortisseur. Utilisez une douille n° 16. Utilisez une clé à cliquet. Utilisez un portetaraud.



AUTODOC recommande:

- FORD Focus Mk2 Van / Break - Pour éviter de vous blesser, tenez l'amortisseur tout en dévissant les boulons de fixation.

11 Retirez l'amortisseur.



12 Serrez l'amortisseur dans un étau.



13 Nettoyez les fixations de la tige d'amortisseur. Utilisez une brosse métallique. Servez vous de l'aérosol WD-40.



14 Retirez l'attache de la tige du piston de l'amortisseur. Utilisez une clé mixte de No.13.



15 Retirez le support de l'amortisseur, ainsi que le soufflet et la butée.



Remplacement : amortisseur – FORD Focus Mk2 Van / Break. Les experts d'AUTODOC recommandent :

- Examinez soigneusement le support de l'amortisseur, le soufflet antipoussière et la butée. Remplacez-les si nécessaire.
- Avant d'installer un nouvel amortisseur, vous devez le pomper manuellement 3 à 5 fois.

16

Installez le support, le soufflet ainsi que la butée sur un nouvel amortisseur.



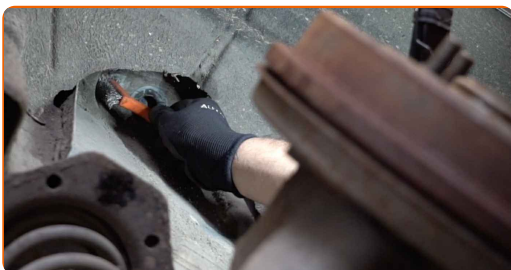
17

Fixez le support de l'amortisseur. Utilisez une clé mixte de No.13. Utilisez une douille n° 13. Utilisez une clé dynamométrique. Serrez-vous d'une clé ajustable. Serrez-le jusqu'à 25 Nm.



18

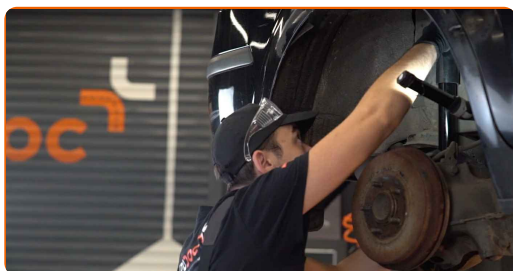
Nettoyez les emplacements de montage des amortisseurs. Utilisez une brosse métallique. Servez vous de l'aérosol WD-40.



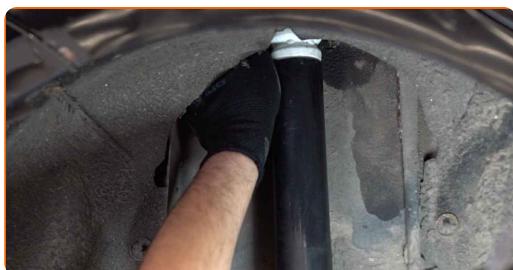
19 Desserez l'étau et retirez l'amortisseur.



20 Placez l'amortisseur dans l'arche de roue et sécurisez-le.



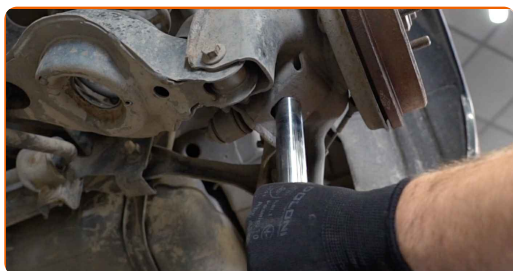
21 Servez-vous du trou central pour vous guider lors de l'installation de la coupelle de l'amortisseur.



Remplacement : amortisseur – FORD Focus Mk2 Van / Break. AUTODOC recommande :

- Maintenez fermement l'amortisseur quand vous serrez les boulons de fixation afin d'éviter toute blessure.

22 Supportez le bras. Servez vous d'un cric à transmission hydraulique.



- 23** Serrez l'attache inférieure de l'amortisseur. Utilisez une douille n° 16. Utilisez une clé dynamométrique. Serrez-le jusqu'à 103 Nm.



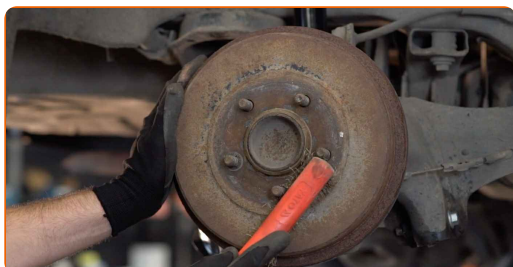
- 24** Serrez les attaches du support d'amortisseur. Utilisez une douille n° 10. Utilisez une clé dynamométrique. Serrez-le jusqu'à 25 Nm.



- 25** Retirez le support du dessous du bras arrière.



- 26** Nettoyez le siège de fixation de la jante. Utilisez une brosse métallique. Traitez la surface de contact. Utilisez de la graisse au cuivre.



27

Installez la roue.



AUTODOC recommande:

- Attention ! Tenez la roue en vissant les boulons de fixation. FORD Focus Mk2 Van / Break

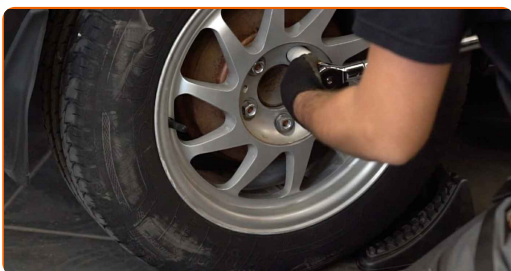
28

Vissez les boulons de la roue. Servez-vous d'une douille à choc pour roue N°19.



29

Abaissez la voiture et serrez les boulons de roue en ordre croisé. Utilisez une clé dynamométrique. Serrez-le jusqu'à 110 Nm.



30

Retirez les crics et les cales.



BIEN JOUÉ! 

VOIR PLUS DE TUTORIELS

AUTODOC – PIÈCES AUTOMOBILES EN LIGNE DE HAUTE QUALITÉ ET ABORDABLES

APPLI MOBILE AUTODOC : FAITES DE SUPER AFFAIRES DE MANIÈRE CONFORTABLE



+ AUTODOC

GET IT ON
Google Play

Download on the
App Store

Download

UNE GRANDE SÉLECTION DE PIÈCES DÉTACHÉES POUR VOTRE VOITURE

AMORTISSEUR : UNE VASTE SÉLECTION

CLAUSE DE NON-RESPONSABILITÉ:

Ce document ne contient que des recommandations générales que vous pourrez trouver utiles lors de travaux de réparation ou de remplacement. AUTODOC ne peut être tenu responsable d'aucune perte, blessure ou dommage matériel occasionnés lors de processus de réparation ou de remplacement de pièces par une utilisation ou une interprétation incorrectes des informations fournies.

AUTODOC ne peut être tenu responsable d'aucune erreur ou incertitude susceptibles de figurer dans ce guide. Les informations fournies ne le sont qu'à titre purement informatif et ne sauraient se substituer aux conseils de spécialistes.

AUTODOC ne peut être tenu responsable d'aucune utilisation incorrecte ou dangereuse d'équipements, outils et pièces automobiles. AUTODOC recommande fortement de faire preuve de prudence et d'observer les règles de sécurité lors de travaux de réparation ou de remplacement de pièces. Ayez conscience que l'utilisation de pièces automobiles de qualité inférieure ne garantit pas un niveau approprié de sécurité routière.

© Copyright 2023. Tous les contenus de ce site, notamment textes, photographies et illustrations, sont protégés par le droit d'auteur. Tous droits, y compris droits de reproduction, de publication, de modification et de traduction, réservés par AUTODOC SE.