



Comment changer :
étrier de frein avant sur
FORD KUGA I - Guide de
remplacement

TUTORIEL VIDÉO SIMILAIRE



Cette vidéo présente la procédure de remplacement d'une pièce similaire sur un autre véhicule.

Important !

Cette procédure de remplacement peut être appliquée sur le modèle:
FORD KUGA I 2.5, FORD KUGA I 2.0 TDCi, FORD KUGA I 2.0 TDCi 4x4, FORD KUGA I
2.5 4x4

Les étapes peuvent différer en fonction de la conception du véhicule.

Ce tutoriel a été conçu à l'origine pour la procédure de remplacement d'une pièce détachée similaire sur : FORD MONDEO III Break (BWY) 1.8 16V

REPLACEMENT : ÉTRIER DE FREIN – FORD KUGA I.
 OUTILS DONT VOUS POURRIEZ AVOIR BESOIN :



- Brosse métallique
- Aérosol WD-40
- Nettoyant freins
- Graisse au cuivre
- Graisse pour boulons de guide pour étriers de frein
- Clé mixte de No.9
- Clé polygonale ouverte No. 14
- Douille HEXagonale n° H7.
- Douille longue à choc pour jantes No.19
- Clé à cliquet
- Clé dynamométrique
- Clip de fixation de flexible de frein
- Tournevis À Tête Plate
- Pied-de-biche
- Nécessaire pour la purge de freins
- Cale de roue

Acheter des outils

Remplacement : étrier de frein – FORD KUGA I. Les professionnels recommandent :

- La procédure de remplacement est identique pour les étriers de frein du même axe.
- Toutes les opérations doivent être conduites avec le moteur éteint.

EFFECTUEZ LE REMPLACEMENT DANS L'ORDRE SUIVANT:

1 Ouvrez le capot. Dévissez le bouchon du réservoir de liquide de frein.

2 Sécurisez les roues avec des cales.



3 Desserrez les boulons de fixation de la roue. Servez-vous d'une douille à choc pour roue N°19.



4 Surélevez l'avant de la voiture et arrimez la.

5 Dévissez les boulons de la roue.

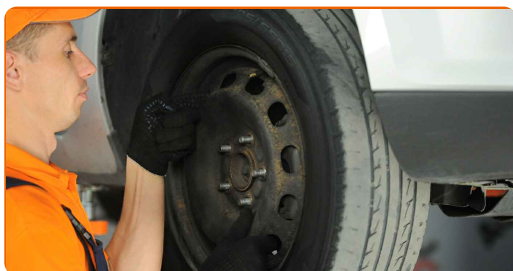


AUTODOC recommande:

- Attention ! Tenez la roue en dévissant les boulons de fixation. FORD KUGA I

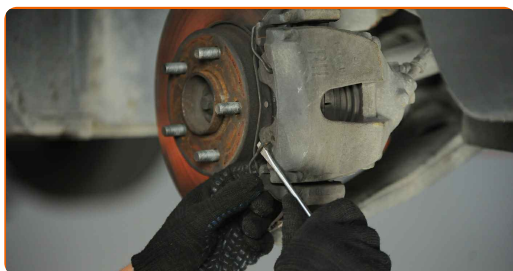
6

Retirez la roue.



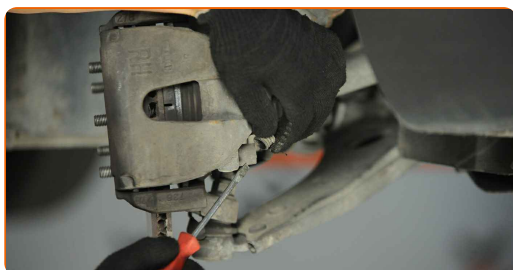
7

Retirez le ressort de retenue de l'étrier de frein. Utilisez un tournevis plat.



8

Retirez les bouchons anti-poussière des goupilles de guidage de l'étrier de frein. Utilisez un tournevis plat.



9

Nettoyez la zone où le flexible et l'étrier de frein se rejoignent ainsi que la zone des tige-guides. Servez-vous d'un nettoyant pour freins.



Remplacement : étrier de frein – FORD KUGA I. AUTODOC recommande :

- Attendez quelques minutes après l'application.

10

Fermez le flexible de frein en vous servant d'un anneau de serrage adapté.



11

Desserrez l'attache du flexible de frein. Utilisez une clé polygonale ouverte #14.



12

Nettoyez les fixations de l'étrier de frein. Utilisez une brosse métallique. Servez vous de l'aérosol WD-40.

13

Dévissez l'attache de l'étrier de frein. Utilisez la clé HEX n° H7. Utilisez une clé à cliquet.



14

Retirez les goupilles de guidage de l'étrier de frein.

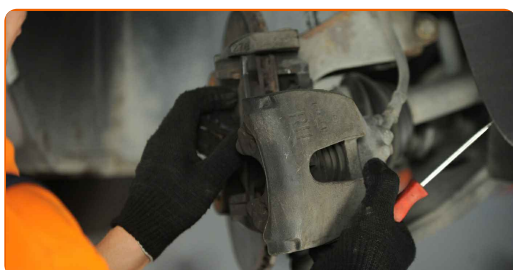
15

Séparez les plaquettes de frein. Servez-vous d'un pied-de-biche.



16

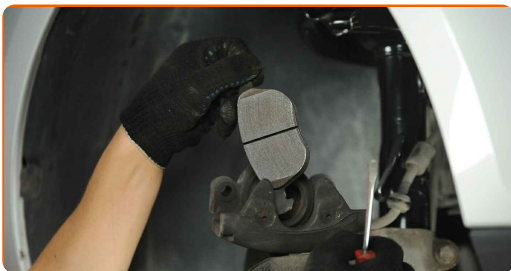
Retirez l'étrier de frein.



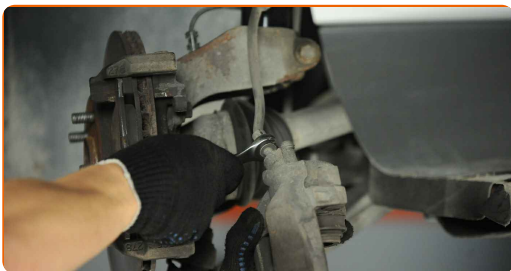
Remplacement : étrier de frein – FORD KUGA I. Conseil des experts d'AUTODOC :

- Lorsque vous remplacez l'étrier de frein, il est recommandé de vérifier l'état du flexible et au besoin de le remplacer pour un neuf.
- Lors du remplacement de l'étrier de frein, il est recommandé de remplacer aussi les plaquettes de frein; vérifiez l'état des disques de frein et remplacez-les par des neufs si nécessaire.
- Vérifiez le support de l'étrier de frein, ses vis de guidage et ses soufflets. Nettoyez-les. Remplacez-les si nécessaire.
- N'appuyez pas sur la pédale de frein après le retrait de l'étrier de frein. Le piston pourrait tomber du cylindre de frein, et entraîner une fuite de liquide de frein et une dépressurisation du système.

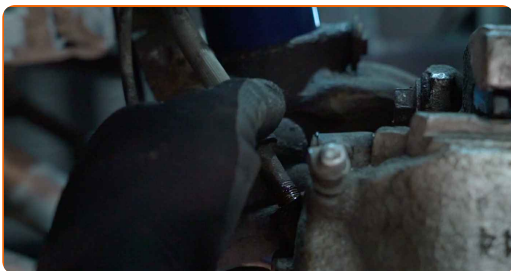
17 Retirez les plaquettes de frein.



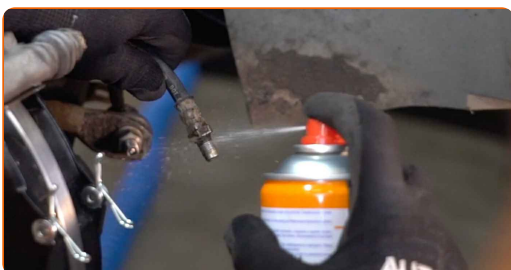
18 Dévissez le flexible de l'étrier de frein. Utilisez une clé polygonale ouverte #14.



19 Débranchez le flexible de frein.



20 Appliquez du produit sur le flexible de frein. Servez-vous d'un nettoyant pour freins.



AUTODOC recommande:

- Remplacement : étrier de frein – FORD KUGA I. Après avoir appliqué le spray, attendez quelques minutes.

21

Installez et fixez le flexible de frein dans un étrier neuf. Utilisez une clé polygonale ouverte #14.



22

Retirez l'agrafe de flexible de frein.



23

Nettoyez le support de l'étrier de frein et retirez toute poussière et encrassement. Utilisez une brosse métallique. Servez-vous d'un nettoyant pour freins.

24

Installez les plaquettes de frein.



Remplacement : étrier de frein – FORD KUGA I. Les experts d'AUTODOC recommandent :

- Nettoyez les anciennes plaquettes de frein si vous voulez vous en servir.

25 Installez l'étrier de frein et fixez-le.



26 Nettoyez les boulons de guidage de l'étrier de frein.



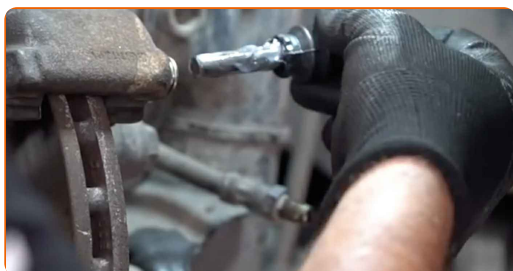
27 Appliquez du produit sur les boulons de guidage de l'étrier de frein. Appliquez la graisse pour les boulons de guidage de l'étrier de frein.



Remplacement : étrier de frein – FORD KUGA I. Conseil d'AUTODOC :

- Si les nouveaux étriers de frein n'étaient pas vendus avec un ensemble de nouvelles tige-guides, vous pouvez utiliser les anciennes.

28 Vissez les tige-guides.



- 29** Serrez les fixations de l'étrier de frein. Utilisez la clé HEX n° H7. Utilisez une clé dynamométrique. Serrez-le jusqu'à 30 Nm.



- 30** Installez les bouchons anti-poussière des goupilles de guidage de l'étrier de frein.



- 31** Nettoyez la surface de l'étrier de frein.

- 32** Serrez la fixation reliant la conduite de freinage à l'étrier de frein. Utilisez une clé polygonale ouverte #14. Utilisez une clé dynamométrique. Serrez-le jusqu'à 18 Nm.



- 33** Connectez le nécessaire de purge de frein à la vis correspondante.



34 Détachez le vis de purgeur de frein. Utilisez une clé mixte de No.9



35 Purgez le système étrier de frein. Sans démarrer le moteur, pressez à plusieurs reprises sur la pédale de frein jusqu'à ce que vous sentiez une résistance.



36 Resserrez la vis de purge de l'étrier de frein. Utilisez une clé mixte de No.9 Utilisez une clé dynamométrique. Serrez-le jusqu'à 9 Nm.



37 Détachez le nécessaire de purge de frein.

38 Nettoyez le boulon du flexible de frein de toute saleté. Servez-vous d'un nettoyant pour freins.



AUTODOC recommande:

- Remplacement : étrier de frein – FORD KUGA I. Après avoir appliqué le spray, attendez quelques minutes.

39

Installez le ressort de retenue de l'étrier de frein.



40

Appliquez du produit sur la zone de contact entre le disque de frein et la jante. Utilisez de la graisse au cuivre.



41

Nettoyez la surface du disque de frein. Servez-vous d'un nettoyant pour freins.



Remplacement : étrier de frein – FORD KUGA I. Conseil :

- Attendez quelques minutes après l'application.

42

Installez la roue.



AUTODOC recommande:

- Attention ! Pour éviter de vous blesser, tenez la roue en vissant les boulons de fixation. FORD KUGA I

43

Vissez les boulons de la roue. Servez-vous d'une douille à choc pour roue N°19.



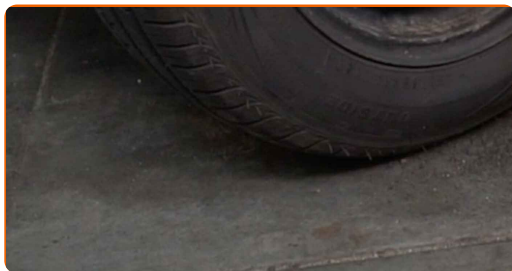
44

Abaissez la voiture et serrez les boulons de roue en ordre croisé. Servez-vous d'une douille à choc pour roue N°19. Utilisez une clé dynamométrique. Serrez-le jusqu'à 120 Nm.



45

Retirez les crics et les cales.



AUTODOC recommande:

- Important ! Remplacement : étrier de frein – FORD KUGA I. Vérifiez le niveau du liquide de frein dans le réservoir et rajoutez-en si nécessaire.

46

Resserez le bouchon du réservoir de liquide de frein. Fermez le capot.

Remplacement : étrier de frein – FORD KUGA I. AUTODOC recommande :

- Sans démarrer le moteur, pressez à plusieurs reprises sur la pédale de frein jusqu'à ce que vous sentiez une résistance.

BIEN JOUÉ ! 

VOIR PLUS DE TUTORIELS

AUTODOC – PIÈCES AUTOMOBILES EN LIGNE DE HAUTE QUALITÉ ET ABORDABLES

APPLI MOBILE AUTODOC : FAITES DE SUPER AFFAIRES DE MANIÈRE CONFORTABLE



+ AUTODOC

GET IT ON  **Google Play**

 **Download on the App Store**

Download

UNE GRANDE SÉLECTION DE PIÈCES DÉTACHÉES POUR VOTRE VOITURE

ÉTRIER DE FREIN : UNE VASTE SÉLECTION

CLAUDE DE NON-RESPONSABILITÉ:

Ce document ne contient que des recommandations générales que vous pourrez trouver utiles lors de travaux de réparation ou de remplacement. AUTODOC ne peut être tenu responsable d'aucune perte, blessure ou dommage matériel occasionnés lors de processus de réparation ou de remplacement de pièces par une utilisation ou une interprétation incorrectes des informations fournies.

AUTODOC ne peut être tenu responsable d'aucune erreur ou incertitude susceptibles de figurer dans ce guide. Les informations fournies ne le sont qu'à titre purement informatif et ne sauraient se substituer aux conseils de spécialistes.

AUTODOC ne peut être tenu responsable d'aucune utilisation incorrecte ou dangereuse d'équipements, outils et pièces automobiles. AUTODOC recommande fortement de faire preuve de prudence et d'observer les règles de sécurité lors de travaux de réparation ou de remplacement de pièces. Ayez conscience que l'utilisation de pièces automobiles de qualité inférieure ne garantit pas un niveau approprié de sécurité routière.

© Copyright 2023. Tous les contenus de ce site, notamment textes, photographies et illustrations, sont protégés par le droit d'auteur. Tous droits, y compris droits de reproduction, de publication, de modification et de traduction, réservés par AUTODOC GmbH.