



Comment changer la  
pompe lave-glace sur  
une **FORD Orion Mk3**  
**(GAL)** – guide de  
remplacement

## TUTORIEL VIDÉO SIMILAIRE



Cette vidéo présente la procédure de remplacement d'une pièce similaire sur un autre véhicule.

### Important !

Cette procédure de remplacement peut être appliquée sur le modèle:  
FORD ORION III (GAL) 1.3, FORD ORION III (GAL) 1.8 D, FORD ORION III (GAL) 1.8 TD,  
FORD ORION III (GAL) 1.4, FORD ORION III (GAL) 1.6 i 16V, FORD ORION III (GAL) 1.6 i,  
FORD ORION III (GAL) 1.8 i 16V

Les étapes peuvent différer en fonction de la conception du véhicule.

Ce tutoriel a été conçu à l'origine pour la procédure de remplacement d'une pièce détachée similaire sur : FORD TRANSIT MK-7 Camionnette 2.2 TDCi

**REPLACEMENT : POMPE DE LAVE-GLACE – FORD ORION MK3 (GAL). LISTE DES OUTILS DONT VOUS AUREZ BESOIN :**



- Brosse métallique
- Brosse en nylon
- Spray WD-40
- Spray nettoyant multi-usages
- Spray électronique
- Graisse céramique
- Clé dynamométrique
- Douille d'entraînement de 10 mm
- Douille à choc pour jantes de 21 mm
- Clé à cliquet
- Barre de force
- Levier de montage
- Pince pour dépose de durite
- Protection d'aile
- Cales de roues

**Acheter des outils**

Remplacement : pompe de lave-glace – FORD Orion Mk3 (GAL). AUTODOC recommande :

- Toutes les opérations doivent être effectuées avec le contact coupé.

## REPLACEMENT : POMPE DE LAVE-GLACE – FORD ORION MK3 (GAL). ORDRE RECOMMANDÉ DES ÉTAPES :

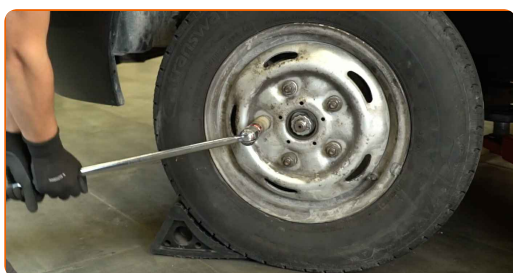
**1** Ouvrez le capot.

**2** Servez-vous d'une protection d'aile pour éviter d'endommager la peinture et les pièces en plastique de la voiture.

**3** Immobilisez les roues à l'aide de cales.



**4** Desserrez les écrous de roue. Utilisez une douille à choc pour jantes de 21 mm. Utilisez une barre de force.



**5** Surélevez la voiture.

### Attention !

- Si vous utilisez un cric, assurez-vous que la voiture est garée sur un sol dur et plat.
- Assurez-vous aussi de sécuriser la voiture à l'aide de chandelles.

**6**

Dévissez les écrous de roue.

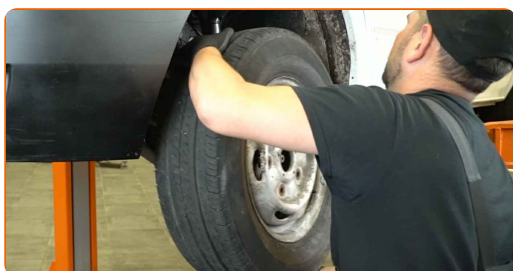


Remplacement : pompe de lave-glace – FORD Orion Mk3 (GAL). Conseil des experts d'AUTODOC :

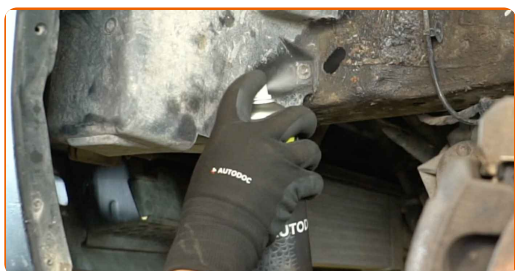
- Afin d'éviter toute blessure, soulevez la roue lors du dévissage des écrous.

**7**

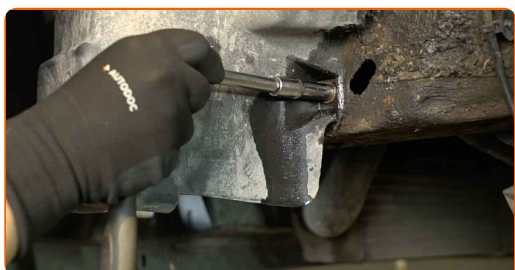
Retirez la roue.



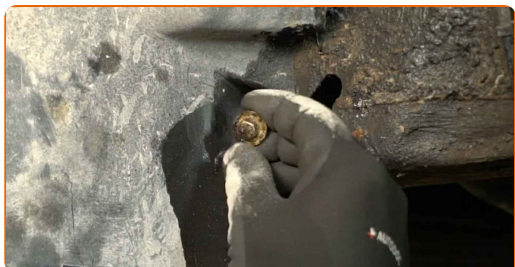
- 8** Nettoyez les fixations du couvercle en plastique du réservoir du lave-glace. Utilisez une brosse métallique. Utilisez un spray WD-40.



- 9** Dévissez l'écrou de fixation du couvercle du réservoir de lave-glace. Utilisez une douille d'entraînement de 10 mm. Utilisez une clé à cliquet.



- 10** Retirez l'écrou de fixation.



- 11** Retirez le couvercle du réservoir du lave-glace.



**12** Nettoyez la pompe du lave-glace. Utilisez une brosse métallique. Utilisez un spray nettoyant multi-usages.



**13** Détachez le connecteur de la pompe du lave-glace. Un levier de montage.



**14** Installez un récipient sous la pompe du lave-glace.



**15** Détachez la durite du lave-glace. Utilisez une pince pour dépose de durite.



**16** Retirez la pompe du lave-glace. Utilisez une pince pour dépose de durite.





**17** Retirez le joint de la pompe du lave-glace. Utilisez un levier de montage.



**18** Nettoyez le siège de montage de la pompe du lave-glace. Utilisez un spray nettoyant multi-usages.



**19** Installez un nouveau joint de pompe de lave-glace.



**20** Installez une nouvelle pompe de lave-glace.



**21** Attachez la durite du lave-glace.





**22** Traitez le connecteur de la pompe du lave-glace. Utilisez une bombe pour contacts électriques.



**23** Attachez le connecteur de la pompe du lave-glace.



**24** Mettez en place le couvercle du réservoir du lave-glace.



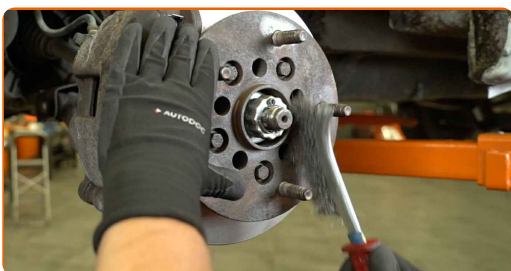
**25** Installez l'écrou de fixation.



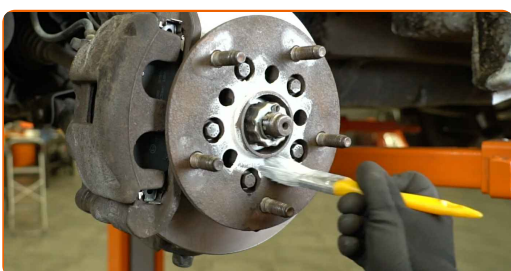
**26** Vissez l'écrou de fixation du couvercle du réservoir du lave-glace. Utilisez une douille d'entraînement de 10 mm. Utilisez une clé à cliquet.



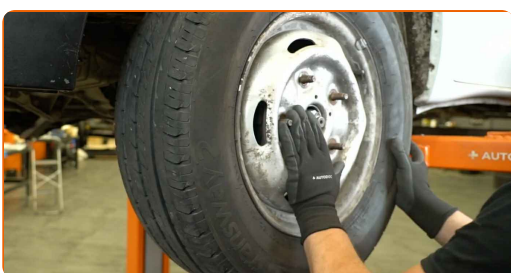
- 27** Nettoyez le siège de montage de la jante de roue. Utilisez une brosse métallique. Utilisez un spray nettoyant multi-usages.



- 28** Traitez la surface du moyeu de roue en contact avec la jante de roue. Utilisez de la graisse céramique.



- 29** Installez la roue.



Remplacement : pompe de lave-glace – FORD Orion Mk3 (GAL). Les professionnels recommandent :

- Pour éviter toute blessure, soulevez la roue lorsque vous vissez les écrous de fixation.

30

Vissez les écrous de roue. Utilisez une douille à choc pour jantes de 21 mm. Utilisez une clé à cliquet.



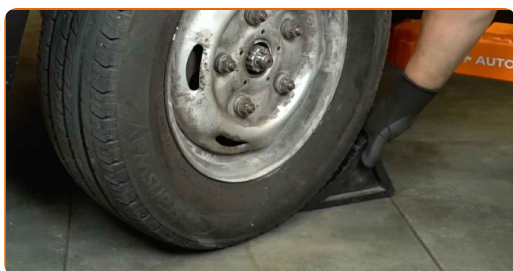
31

Abaissez la voiture et serrez les écrous de roue en ordre croisé. Utilisez une douille à choc pour jantes de 21 mm. Utilisez une clé dynamométrique. Couple de serrage : 200 Nm.



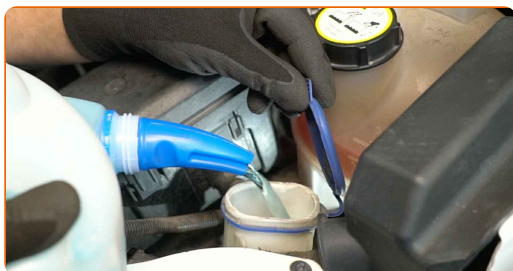
32

Retirez le cric, les chandelles et les cales de roue.



33

Versez du liquide de lave-glace dans le réservoir du lave-glace.



34

Retirez la protection d'aile.

35

Fermez le capot.

36

Vérifiez que le nouveau composant fonctionne.

**BIEN JOUÉ!** 

**VOIR PLUS DE TUTORIELS**

# AUTODOC – PIÈCES AUTOMOBILES EN LIGNE DE HAUTE QUALITÉ ET ABORDABLES

APPLI MOBILE AUTODOC : FAITES DE SUPER AFFAIRES DE MANIÈRE CONFORTABLE



**+ AUTODOC**

GET IT ON  **Google Play**

 **Download on the App Store**

**Download**

**UNE GRANDE SÉLECTION DE PIÈCES DÉTACHÉES POUR VOTRE VOITURE**

**POMPE DE LAVE-GLACE : UNE VASTE SÉLECTION**

## **CLAUSE DE NON-RESPONSABILITÉ:**

Ce document ne contient que des recommandations générales que vous pourrez trouver utiles lors de travaux de réparation ou de remplacement. AUTODOC ne peut être tenu responsable d'aucune perte, blessure ou dommage matériel occasionnés lors de processus de réparation ou de remplacement de pièces par une utilisation ou une interprétation incorrectes des informations fournies.

AUTODOC ne peut être tenu responsable d'aucune erreur ou incertitude susceptibles de figurer dans ce guide. Les informations fournies ne le sont qu'à titre purement informatif et ne sauraient se substituer aux conseils de spécialistes.

AUTODOC ne peut être tenu responsable d'aucune utilisation incorrecte ou dangereuse d'équipements, outils et pièces automobiles. AUTODOC recommande fortement de faire preuve de prudence et d'observer les règles de sécurité lors de travaux de réparation ou de remplacement de pièces. Ayez conscience que l'utilisation de pièces automobiles de qualité inférieure ne garantit pas un niveau approprié de sécurité routière.

© Copyright 2024. Tous les contenus de ce site, notamment textes, photographies et illustrations, sont protégés par le droit d'auteur. Tous droits, y compris droits de reproduction, de publication, de modification et de traduction, réservés par AUTODOC SE.