



Comment changer un
lève-vitre sur la **FORD**
Transit Mk6 Camion à
Plateau/Châssis (V347,
V348) : guide de
remplacement

TUTORIEL VIDÉO SIMILAIRE



Cette vidéo présente la procédure de remplacement d'une pièce similaire sur un autre véhicule.

i Important !

Cette procédure de remplacement peut être appliquée sur le modèle:
FORD TRANSIT MK-7 Camion plate-forme/Châssis 2.2 TDCi, FORD TRANSIT MK-7 Camion plate-forme/Châssis 2.2 TDCi RWD, FORD TRANSIT MK-7 Camion plate-forme/Châssis 2.2 TDCi 4x4, FORD TRANSIT MK-7 Camion plate-forme/Châssis 2.3 16V RWD, FORD TRANSIT MK-7 Camion plate-forme/Châssis 2.4 TDCi RWD, FORD TRANSIT MK-7 Camion plate-forme/Châssis 3.2 TDCi RWD, FORD TRANSIT MK-7 Camion plate-forme/Châssis 2.4 TDCi 4x4, FORD TRANSIT MK-7 Camion plate-forme/Châssis 2.3 16V LPG RWD, FORD TRANSIT MK-7 Camion plate-forme/Châssis 2.3 16V CNG RWD

Les étapes peuvent différer en fonction de la conception du véhicule.

Ce tutoriel a été conçu à l'origine pour la procédure de remplacement d'une pièce détachée similaire sur : FORD TRANSIT MK-7 Camionnette 2.2 TDCi

**REPLACEMENT : LÈVES-VITRES – FORD TRANSIT
MK6 CAMION À PLATEAU/CHÂSSIS (V347, V348).
OUTILS DONT VOUS AVEZ BESOIN :**



- Bombe pour contacts électriques
- Ruban de masquage
- Clé dynamométrique
- Douille de 8 mm
- Douille de 10 mm
- Clé à cliquet
- Perceuse
- Jeu de mèches de perceuse
- Riveteuse
- Rivets
- Tournevis cruciforme
- Pince à bec long
- Outil de démontage de garnitures en plastique

Acheter des outils

Remplacement : lèves-vitres – FORD Transit Mk6 Camion à Plateau/Châssis (V347, V348). Les experts d'AUTODOC recommandent :

- Toutes les opérations doivent être réalisées avec le contact coupé.

REPLACEMENT : LÈVES-VITRES – FORD TRANSIT MK6 CAMION À PLATEAU/CHÂSSIS (V347, V348). UTILISEZ LA PROCÉDURE SUIVANTE :

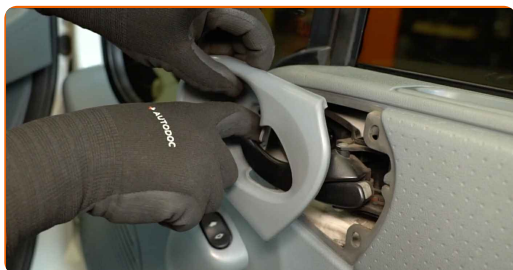
1 Ouvrez la portière de la voiture.



2 Dévissez les fixations du panneau de portière. Utilisez un tournevis cruciforme.

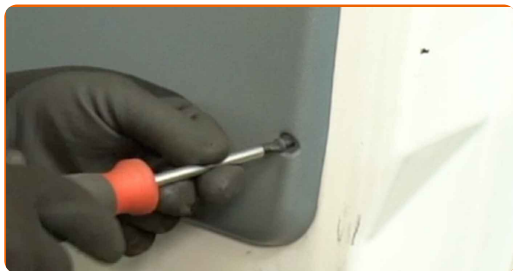


3 Détachez la garniture de la poignée.



4

Retirez les vis de fixation.



5

Détachez le panneau de la portière. Utilisez un outil de démontage de garnitures en plastique.

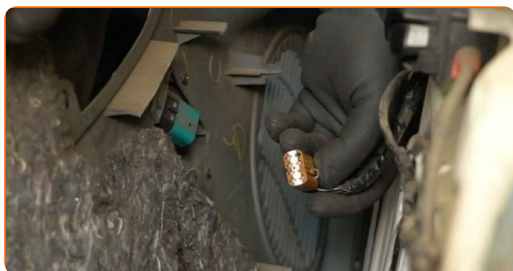


Remplacement : lèves-vitres – FORD Transit Mk6 Camion à Plateau/Châssis (V347, V348). Conseil :

- Ne forcez pas de manière excessive pour retirer la pièce. Vous risqueriez de l'endommager.

6

Détachez le connecteur du commutateur de vitre électrique.



7

Dévissez les fixations du haut-parleur. Utilisez un tournevis cruciforme.



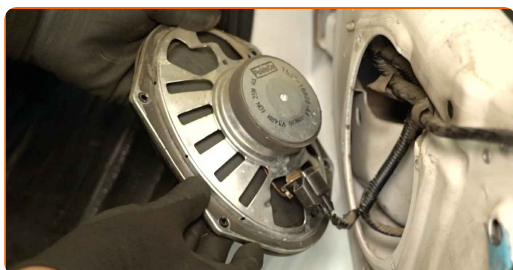
8

Retirez les vis de fixation.



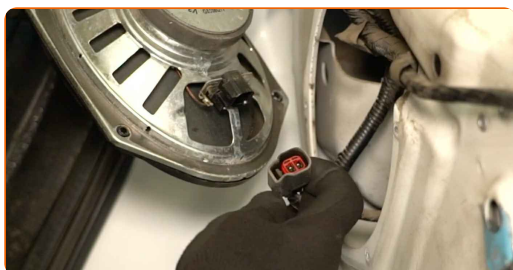
9

Retirez le haut-parleur.



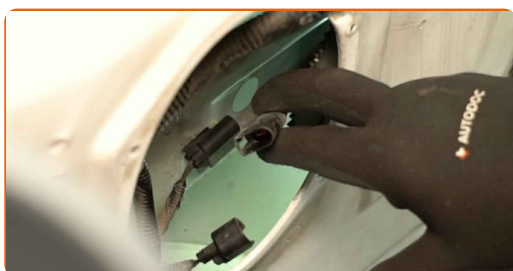
10

Détachez le connecteur du haut-parleur.



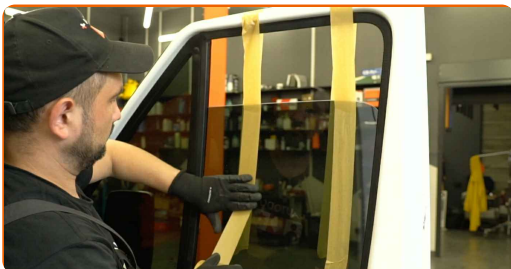
11

Détachez le connecteur du moteur de lève-vitre.



12

Sécurisez la vitre à l'encadrement de la fenêtre. Utilisez du ruban de masquage.

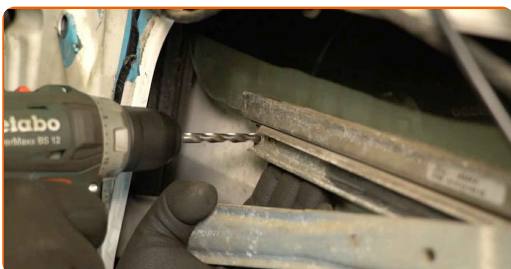


Attention !

- Maintenez la vitre lorsque vous la soulevez et la fixez afin de ne pas l'endommager et de ne pas vous blesser.

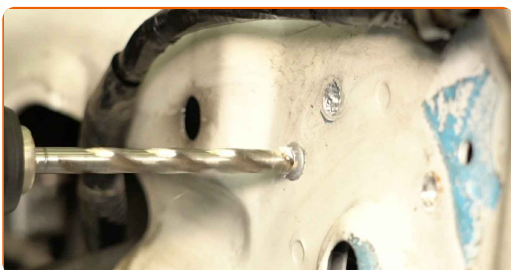
13

Retirez les rivets reliant la vitre au mécanisme de lève-vitre. Utilisez une perceuse. Utilisez un ensemble de mèches de perceuse.

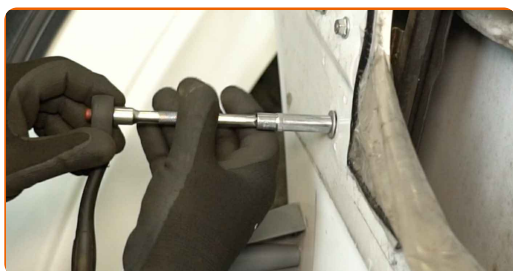


14

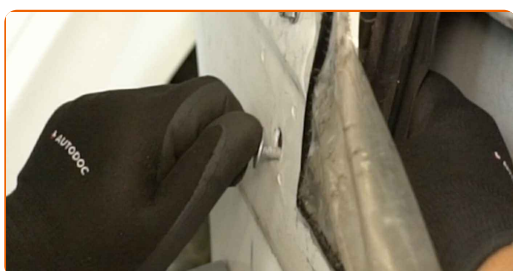
Retirez les rivets reliant le mécanisme de lève-vitre à la portière. Utilisez une perceuse. Utilisez un ensemble de mèches de perceuse.



- 15** Dévissez la fixation du rail de guidage de la fenêtre. Utilisez une douille d'entraînement de 8 mm. Utilisez une clé à cliquet.



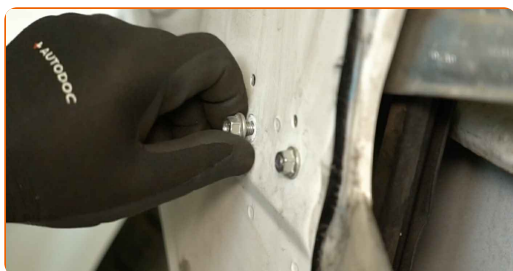
- 16** Retirez le boulon de fixation.



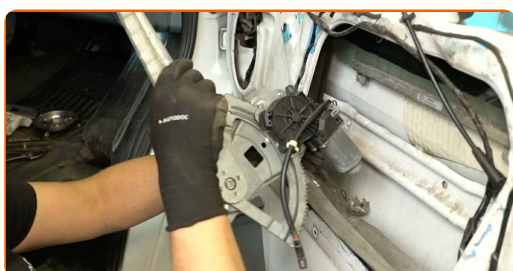
- 17** Dévissez les fixations du mécanisme de lève-vitre. Utilisez une douille d'entraînement de 10 mm. Utilisez une clé à cliquet.



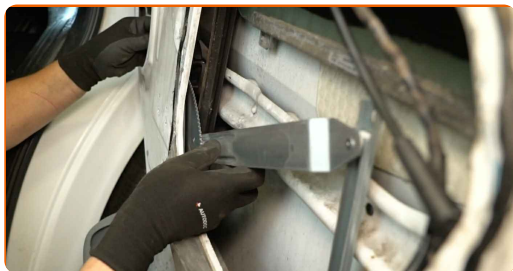
- 18** Retirez les boulons de fixation.



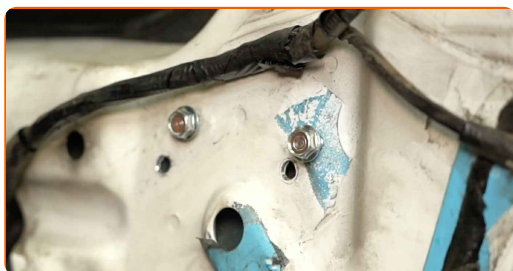
- 19** Retirez le mécanisme de lève-vitre.



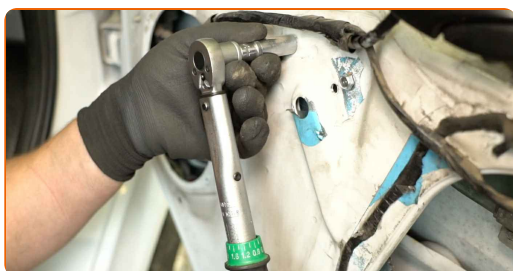
20 Installez un mécanisme de lève-vitre neuf.



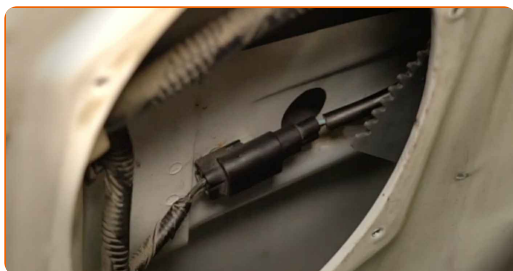
21 Installez les boulons de fixation.



22 Serrez les fixations du mécanisme de lève-vitre. Utilisez une douille d'entraînement de 10 mm. Utilisez une clé dynamométrique. Couple de serrage : 8 N.m.



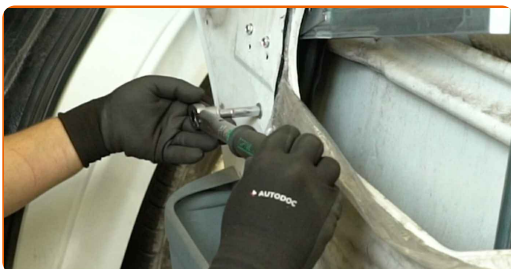
23 Raccordez le connecteur au moteur de lève-vitre.



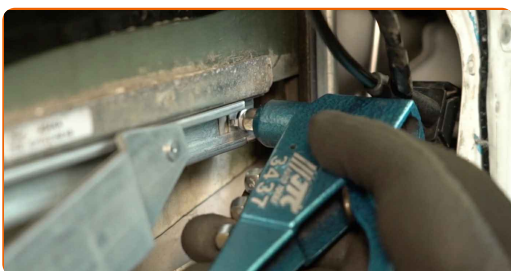
24 Installez le boulon de fixation du rail de guidage de la fenêtre.



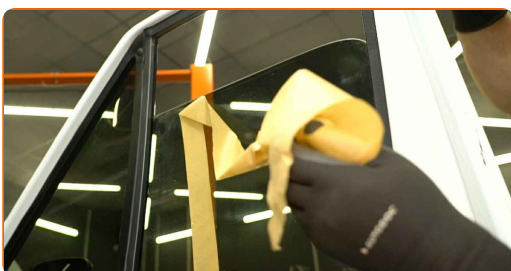
- 25** Serrez la fixation du rail de guidage de la fenêtre. Utilisez une douille d'entraînement de 8 mm. Utilisez une clé dynamométrique. Couple de serrage : 6 N.m.



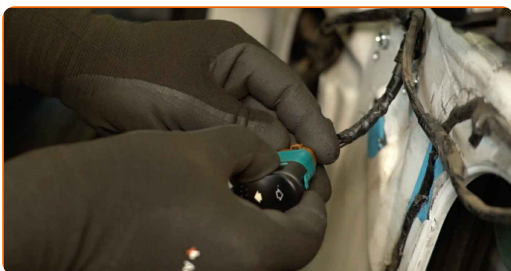
- 26** Installez les rivets reliant la vitre au mécanisme de lève-vitre. Utilisez une riveteuse. Utilisez des rivets.



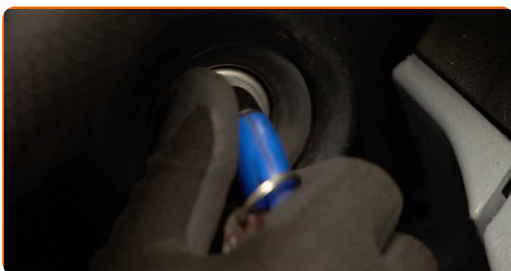
- 27** Retirez le ruban de masquage.



- 28** Raccordez le connecteur au commutateur de la vitre électrique.



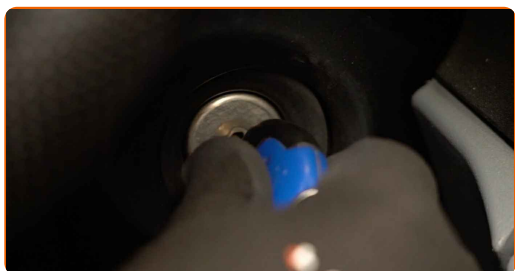
- 29** Mettez le contact.



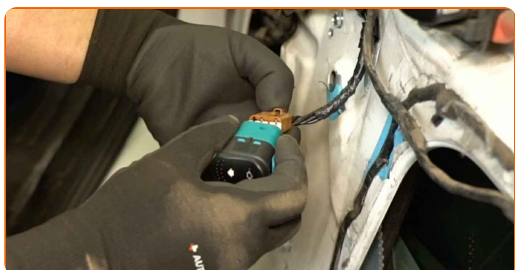
30 Vérifiez que le lève-vitre fonctionne correctement.



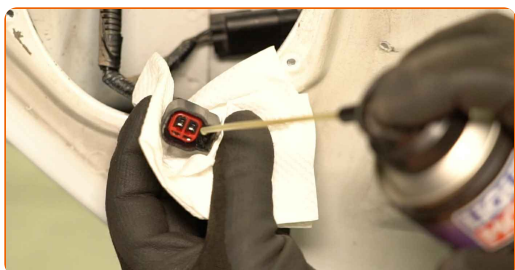
31 Coupez le contact.



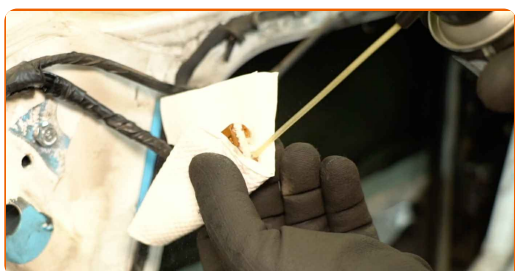
32 Détachez le connecteur du commutateur de vitre électrique.



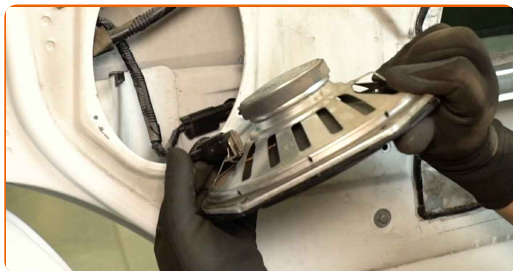
33 Appliquez du produit sur le connecteur du haut-parleur. Utilisez une bombe pour contacts électriques.



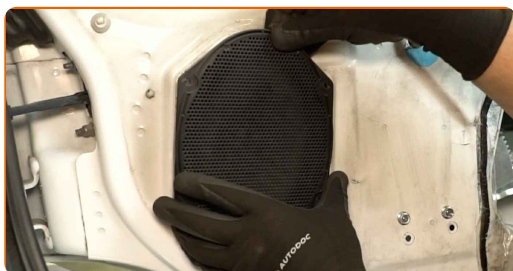
34 Appliquez du produit sur le connecteur du commutateur de la vitre électrique. Utilisez une bombe pour contacts électriques.



35 Raccordez le connecteur au haut-parleur.



36 Installez le haut-parleur.



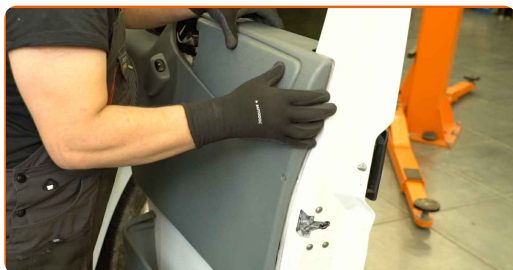
37 Installez et vissez les vis de fixation du haut-parleur. Utilisez un tournevis cruciforme.



38 Raccordez le connecteur au commutateur de la vitre électrique.



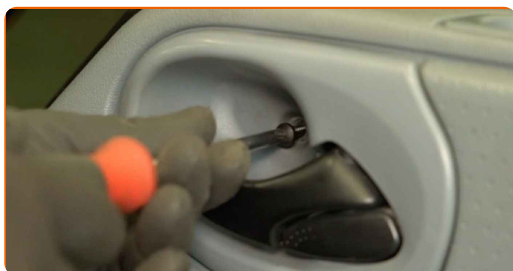
39 Réinstallez le panneau de portière.



40 Remettez en place la garniture de la poignée de portière.



41 Installez les vis de fixation.



42 Serrez les fixations du panneau de portière. Utilisez un tournevis cruciforme.



43 Fermez la portière de la voiture.



BIEN JOUÉ ! 

VOIR PLUS DE TUTORIELS

AUTODOC – PIÈCES AUTOMOBILES EN LIGNE DE HAUTE QUALITÉ ET ABORDABLES

APPLI MOBILE AUTODOC : FAITES DE SUPER AFFAIRES DE MANIÈRE CONFORTABLE



+ AUTODOC

GET IT ON **Google Play**

Download on the **App Store**

Download

UNE GRANDE SÉLECTION DE PIÈCES DÉTACHÉES POUR VOTRE VOITURE

LÈVES-VITRES : UNE VASTE SÉLECTION

CLAUSE DE NON-RESPONSABILITÉ:

Ce document ne contient que des recommandations générales que vous pourrez trouver utiles lors de travaux de réparation ou de remplacement. AUTODOC ne peut être tenu responsable d'aucune perte, blessure ou dommage matériel occasionnés lors de processus de réparation ou de remplacement de pièces par une utilisation ou une interprétation incorrectes des informations fournies.

AUTODOC ne peut être tenu responsable d'aucune erreur ou incertitude susceptibles de figurer dans ce guide. Les informations fournies ne le sont qu'à titre purement informatif et ne sauraient se substituer aux conseils de spécialistes.

AUTODOC ne peut être tenu responsable d'aucune utilisation incorrecte ou dangereuse d'équipements, outils et pièces automobiles. AUTODOC recommande fortement de faire preuve de prudence et d'observer les règles de sécurité lors de travaux de réparation ou de remplacement de pièces. Ayez conscience que l'utilisation de pièces automobiles de qualité inférieure ne garantit pas un niveau approprié de sécurité routière.

© Copyright 2024. Tous les contenus de ce site, notamment textes, photographies et illustrations, sont protégés par le droit d'auteur. Tous droits, y compris droits de reproduction, de publication, de modification et de traduction, réservés par AUTODOC SE.