



Comment changer :
flexible de frein avant sur
FORD Transit Mk6
Minibus (V347, V348) -
Guide de remplacement

TUTORIEL VIDÉO SIMILAIRE



Cette vidéo présente la procédure de remplacement d'une pièce similaire sur un autre véhicule.

i Important !

Cette procédure de remplacement peut être appliquée sur le modèle:

FORD Transit Mk6 Minibus (V347, V348, FD , FB , FS , FZ , FC) 2.2 TDCi, FORD Transit Mk6 Minibus (V347, V348, FD , FB , FS , FZ , FC) 2.2 TDCi RWD, FORD Transit Mk6 Minibus (V347, V348, FD , FB , FS , FZ , FC) 2.4 TDCi, FORD Transit Mk6 Minibus (V347, V348, FD , FB , FS , FZ , FC) 2.4 TDCi 4x4, FORD Transit Mk6 Minibus (V347, V348, FD , FB , FS , FZ , FC) 3.2 TDCi

Les étapes peuvent différer en fonction de la conception du véhicule.

Ce tutoriel a été conçu à l'origine pour la procédure de remplacement d'une pièce détachée similaire sur : FORD Transit Mk6 Van (V347, V348, FA) 2.2 TDCi

REPLACEMENT : FLEXIBLE DE FREIN – FORD TRANSIT MK6 MINIBUS (V347, V348). OUTILS DONT VOUS AUREZ BESOIN :



- Brosse métallique
- Spray WD-40
- Spray nettoyant multi-usages
- Nettoyant pour freins
- Graisse céramique
- Clé dynamométrique
- Douille pour écrou évasé de 11 mm
- Clé à écrou évasé de 11 mm
- Clé mixte de 11 mm
- Clé mixte de 17 mm
- Douille de 11 mm
- Douille à choc pour jantes de 21 mm
- Clé à cliquet ou outil électrique pour l'enlèvement et l'installation des fixations filetées
- Barre de force en T
- Bouchon de ligne de fluide
- Bac de récupération des fluides
- Kit purgeur de frein
- Tournevis à tête plate
- Levier de montage
- Marteau
- Pont élévateur de voiture ou cric avec chandelles et cales de roues

Acheter des outils

Remplacement : flexible de frein – FORD Transit Mk6 Minibus (V347, V348). Les experts d'AUTODOC recommandent :

- Respectez les intervalles d'entretien, les recommandations et les critères d'utilisation de la pièce indiqués par le fabricant.
- La procédure de remplacement est identique pour les flexibles de frein droit et gauche sur le même essieu.
- Toutes les opérations doivent être effectuées avec le contact coupé.

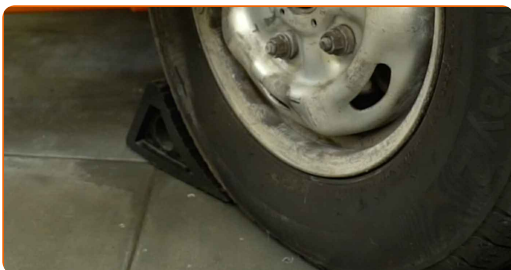
REEMPLACEMENT : FLEXIBLE DE FREIN – FORD TRANSIT MK6 MINIBUS (V347, V348). UTILISEZ LA PROCÉDURE SUIVANTE :

1 Ouvrez le capot.

2 Desserrez le bouchon du réservoir de liquide de frein.



3 Immobilisez les roues à l'aide de cales.



4

Desserrez les écrous de roue. Utilisez une douille à choc pour jantes 21 mm. Utilisez une barre de force.



5

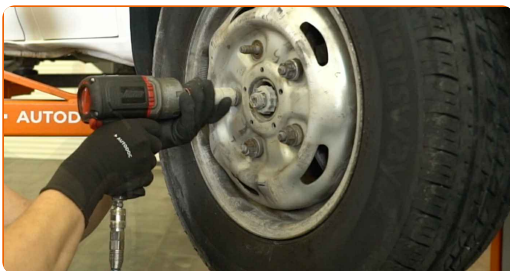
Élevez le véhicule.

Remplacement : flexible de frein – FORD Transit Mk6 Minibus (V347, V348).
Conseil :

- Si vous utilisez un cric, assurez-vous que la voiture est garée sur un sol dur et plat.
- Assurez-vous aussi de sécuriser la voiture à l'aide de chandelles.

6

Dévissez les écrous de la roue.



Attention !

- Afin d'éviter toute blessure, soulevez la roue lors du dévissage des écrous.

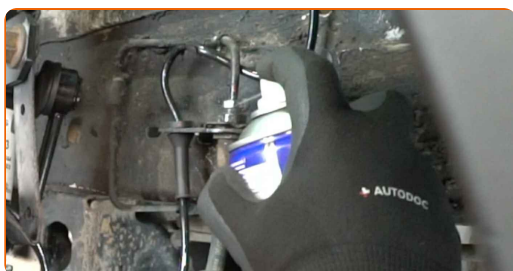
7 Retirez la roue.



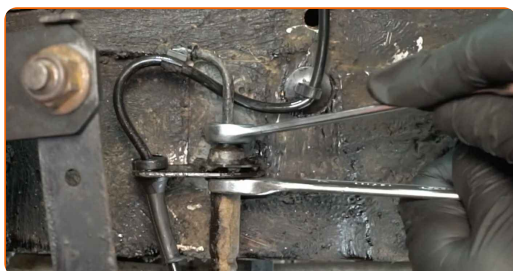
8 Préparez un bac de récupération des fluides.



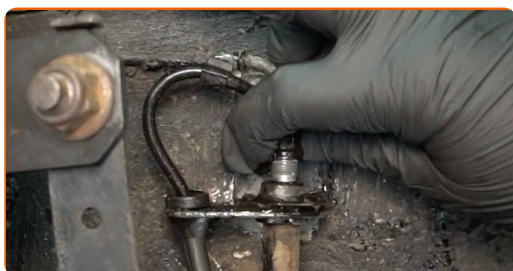
9 Nettoyez les zones où le flexible de frein se raccorde à l'étrier et au tuyau de frein. Utilisez une brosse métallique. Utilisez un spray WD-40.



10 Desserrez le raccord d'écrou qui relie le tuyau de frein au flexible de frein. Utilisez une clé à écrou évasé de 11 mm. Utilisez une clé mixte de 17 mm.



11 Dévissez le raccord d'écrou qui relie le tuyau de frein au flexible de frein.



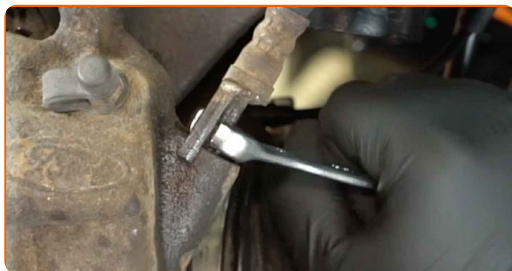
12

Obturez le tuyau de frein. Utilisez un bouchon de conduite de fluide.



13

Détachez le flexible de frein de l'étrier de frein. Utilisez une clé à écrou évasé de 11 mm.



14

Fermez le trou dans l'étrier à l'aide d'un bouchon.

15

Retirez le clip de retenue du flexible de frein. Utilisez un tournevis à tête plate. Utilisez un levier de montage.



16

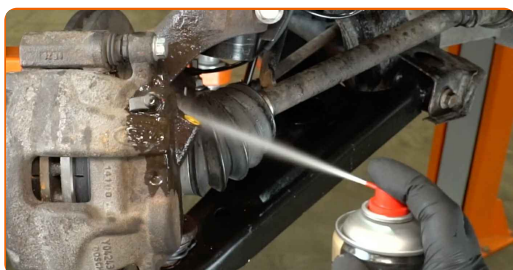
Retirez le flexible de frein.



- 17** Nettoyez le siège de montage du flexible de frein sur le tuyau de frein. Utilisez une brosse métallique. Utilisez un nettoyant pour freins.

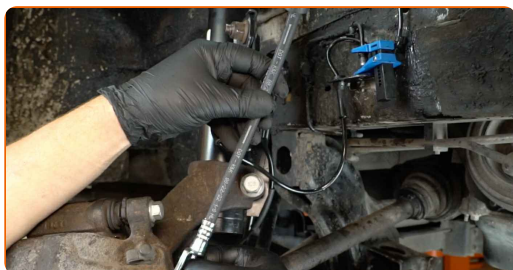


- 18** Nettoyez la zone où le flexible de frein se raccorde à l'étrier. Utilisez une brosse métallique. Utilisez un nettoyant pour freins.

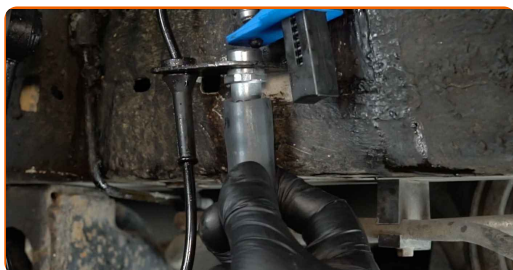


- 19** Retirez le bouchon du trou dans l'étrier.

- 20** Fixez le nouveau flexible de frein à l'étrier de frein en vissant l'écrou du flexible de frein dans le trou de l'étrier.



- 21** Installez le flexible de frein dans le support sur le corps.



22

Installez le clip de retenue du flexible de frein. Utilisez un marteau.

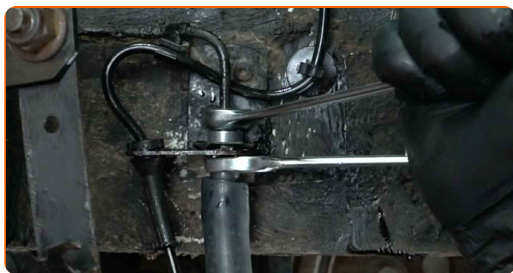


23

Retirez le bouchon de conduite de fluide du tuyau de frein.

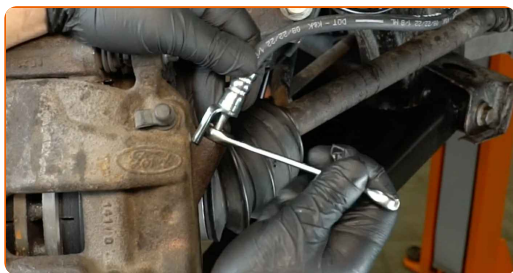
24

Vissez le raccord d'écrou du tuyau de frein dans le flexible de frein et serrez-le. Utilisez une clé à écrou évasé de 11 mm. Utilisez une clé mixte de 17 mm. Utilisez une clé à écrou évasé de 11 mm. Utilisez une clé dynamométrique. Couple de serrage : 15 Nm.



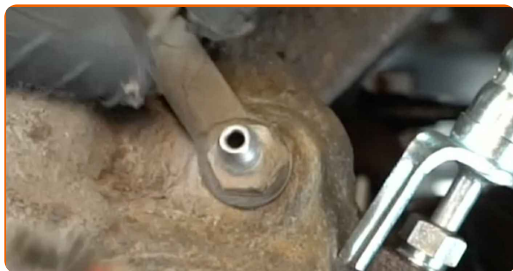
25

Serrez l'écrou du flexible de frein sur l'étrier de frein. Utilisez une clé à écrou évasé de 11 mm. Utilisez une clé à écrou évasé de 11 mm. Utilisez une clé dynamométrique. Couple de serrage : 15 Nm.



26

Retirez le bouchon de la vis de purge de frein.



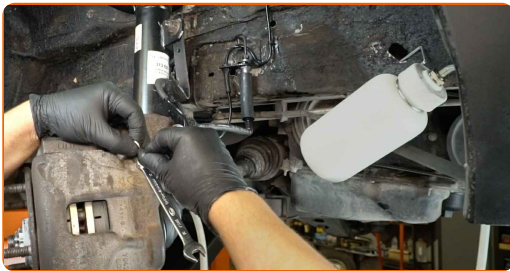
27

Nettoyez la vis de purge. Utilisez une brosse métallique. Utilisez un nettoyeur pour freins.



28

Raccordez le kit purgeur de frein à la vis de purge de frein.



29

Desserrez la vis de purge de frein. Utilisez une clé mixte de 11 mm.



30

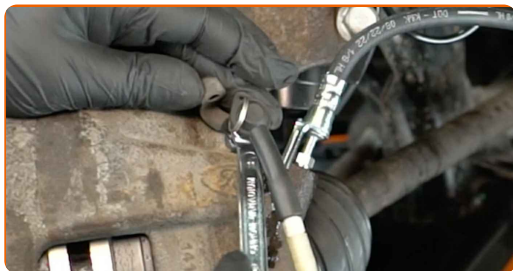
Appuyez plusieurs fois sur la pédale de frein pour éliminer l'air présent dans le système.



Remplacement : flexible de frein – FORD Transit Mk6 Minibus (V347, V348).
AUTODOC recommande :

- Vous trouverez des instructions détaillées sur la purge du système de freinage dans notre autre vidéo : <https://youtu.be/fQgk8hL9rOQ>

31 Vissez la vis de purge de frein. Utilisez une clé mixte de 11 mm.



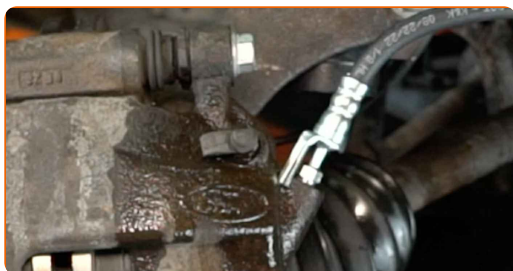
32 Déconnectez le kit purgeur de frein.



33 Serrez la vis de purge de frein. Utilisez une douille de 11 mm. Utilisez une clé dynamométrique. Couple de serrage : 9 Nm.



34 Nettoyez la vis de purge de frein. Utilisez un nettoyant pour freins.

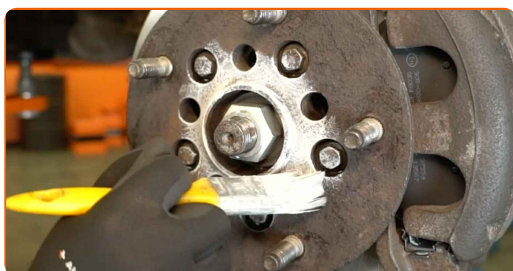


35 Remettez en place le bouchon de la vis de purge de frein.

- 36** Nettoyez le siège de montage de la jante de roue. Utilisez une brosse métallique. Utilisez un spray nettoyant multi-usages.



- 37** Traitez la surface du moyeu de roue en contact avec la jante de roue. Utilisez de la graisse céramique.



- 38** Installez la roue.



Attention !

- Pour éviter toute blessure, soulevez la roue lorsque vous vissez les écrous de fixation.

39

Vissez les écrous de roue. Utilisez une douille à choc pour jantes 21 mm. Utilisez une clé à cliquet.



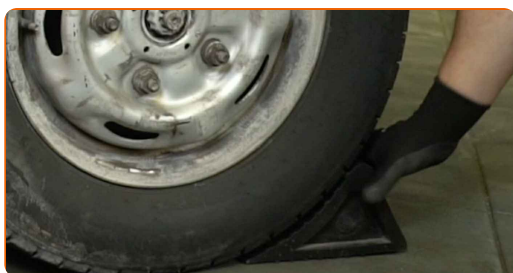
40

Abaissez la voiture et serrez les écrous de roue en ordre croisé. Utilisez une douille à choc pour jantes 21 mm. Utilisez une clé dynamométrique. Couple de serrage : 200 Nm.



41

Retirez le cric, les chandelles et les cales de roue.



42

Vérifiez le niveau du liquide de frein dans le réservoir et faites l'appoint si nécessaire.



43

Serrez le bouchon du réservoir du liquide de frein.

**44**

Fermez le capot.

BIEN JOUÉ ! **VOIR PLUS DE TUTORIELS**

AUTODOC – PIÈCES AUTOMOBILES EN LIGNE DE HAUTE QUALITÉ ET ABORDABLES

APPLI MOBILE AUTODOC : FAITES DE SUPER AFFAIRES DE MANIÈRE CONFORTABLE



+ AUTODOC

GET IT ON
Google Play

Download on the
App Store

Download

UNE GRANDE SÉLECTION DE PIÈCES DÉTACHÉES POUR VOTRE VOITURE

FLEXIBLE DE FREIN : UNE VASTE SÉLECTION

CLAUSE DE NON-RESPONSABILITÉ:

Ce document ne contient que des recommandations générales que vous pourrez trouver utiles lors de travaux de réparation ou de remplacement. AUTODOC ne peut être tenu responsable d'aucune perte, blessure ou dommage matériel occasionnés lors de processus de réparation ou de remplacement de pièces par une utilisation ou une interprétation incorrectes des informations fournies.

AUTODOC ne peut être tenu responsable d'aucune erreur ou incertitude susceptibles de figurer dans ce guide. Les informations fournies ne le sont qu'à titre purement informatif et ne sauraient se substituer aux conseils de spécialistes.

AUTODOC ne peut être tenu responsable d'aucune utilisation incorrecte ou dangereuse d'équipements, outils et pièces automobiles. AUTODOC recommande fortement de faire preuve de prudence et d'observer les règles de sécurité lors de travaux de réparation ou de remplacement de pièces. Ayez conscience que l'utilisation de pièces automobiles de qualité inférieure ne garantit pas un niveau approprié de sécurité routière.

© Copyright 2024. Tous les contenus de ce site, notamment textes, photographies et illustrations, sont protégés par le droit d'auteur. Tous droits, y compris droits de reproduction, de publication, de modification et de traduction, réservés par AUTODOC SE.