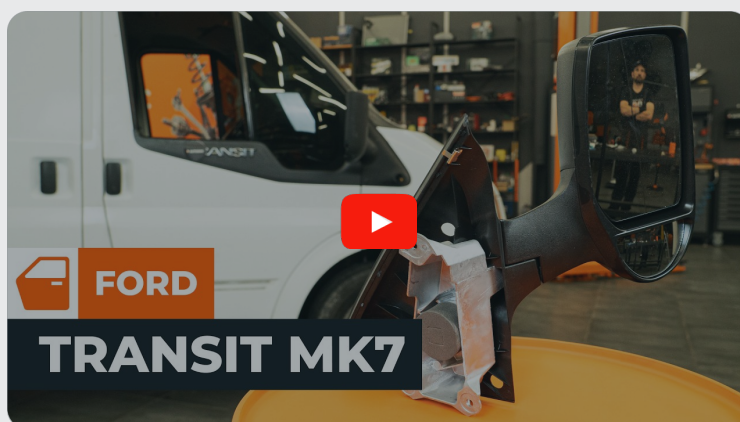




Comment changer un rétroviseur sur le **FORD Transit Mk6 Camion à Plateau/Châssis (V347, V348)** : guide de remplacement

TUTORIEL VIDÉO SIMILAIRE



Cette vidéo présente la procédure de remplacement d'une pièce similaire sur un autre véhicule.

Important !

Cette procédure de remplacement peut être appliquée sur le modèle:
FORD TRANSIT MK-7 Camion plate-forme/Châssis 2.2 TDCi, FORD TRANSIT MK-7 Camion plate-forme/Châssis 2.2 TDCi RWD, FORD TRANSIT MK-7 Camion plate-forme/Châssis 2.2 TDCi 4x4, FORD TRANSIT MK-7 Camion plate-forme/Châssis 2.3 16V RWD, FORD TRANSIT MK-7 Camion plate-forme/Châssis 2.4 TDCi RWD, FORD TRANSIT MK-7 Camion plate-forme/Châssis 3.2 TDCi RWD, FORD TRANSIT MK-7 Camion plate-forme/Châssis 2.4 TDCi 4x4, FORD TRANSIT MK-7 Camion plate-forme/Châssis 2.3 16V LPG RWD

Les étapes peuvent différer en fonction de la conception du véhicule.

Ce tutoriel a été conçu à l'origine pour la procédure de remplacement d'une pièce détachée similaire sur : FORD TRANSIT MK-7 Camionnette 2.2 TDCi

CE DONT VOUS AUREZ BESOIN :



- Bombe pour contacts électriques
- Douille d'entraînement de 8 mm
- Clé à cliquet
- Tournevis à tête plate

Acheter des outils

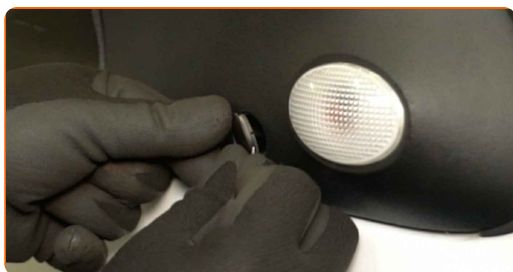
AUTODOC recommande :

- Toutes les opérations doivent être effectuées avec le contact coupé.

POUR PROCÉDER AU REMPLACEMENT, SUIVEZ LES ÉTAPES SUIVANTES :

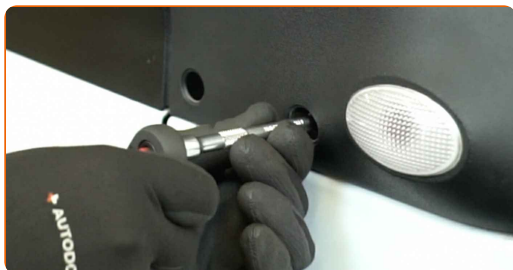
1

Dévissez les caches des fixations du rétroviseur latéral. Utilisez un tournevis à tête plate.



2

Dévissez les fixations du rétroviseur latéral. Utilisez une douille d'entraînement de 8 mm. Utilisez une clé à cliquet.

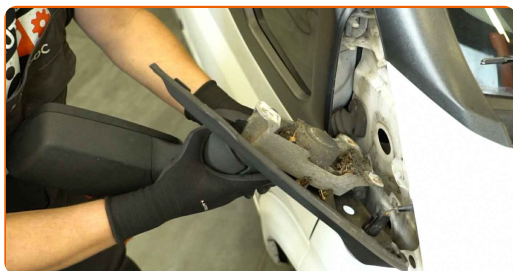


3

Retirez les écrous de fixation.

4

Retirez le rétroviseur latéral.



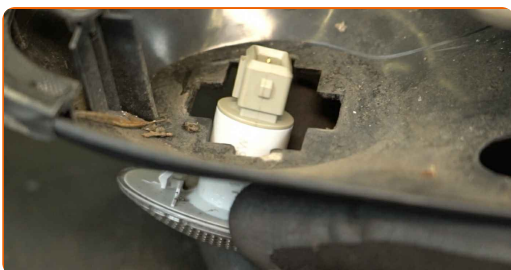
5 Détachez le connecteur du répéteur de clignotant.



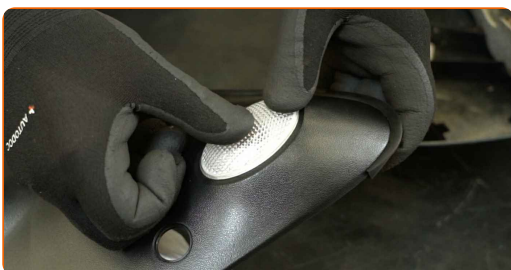
6 Appliquez du produit sur le connecteur du répéteur de clignotant. Utilisez une bombe pour contacts électriques.



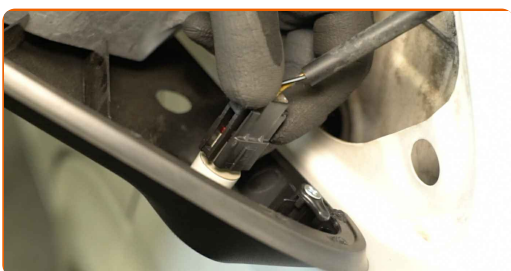
7 Retirez le répéteur de clignotant.



8 Installez le répéteur de clignotant sur un rétroviseur latéral neuf.



9 Remettez en place le connecteur au répéteur de clignotant.



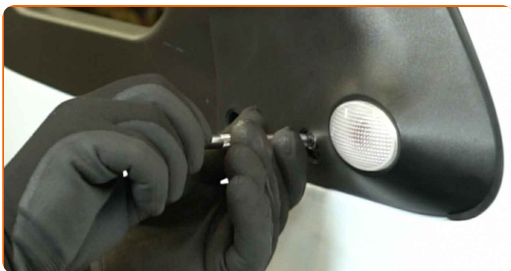
10 Installez le rétroviseur latéral neuf.



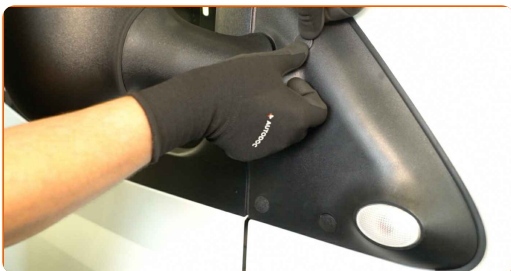
11 Installez les écrous de fixation.



12 Vissez les fixations du rétroviseur latéral. Utilisez une douille d'entraînement de 8 mm. Utilisez une clé à cliquet.



13 Remettez en place les caches des fixations du rétroviseur latéral.



BIEN JOUÉ ! 

VOIR PLUS DE TUTORIELS

AUTODOC – PIÈCES AUTOMOBILES EN LIGNE DE HAUTE QUALITÉ ET ABORDABLES

APPLI MOBILE AUTODOC : FAITES DE SUPER AFFAIRES DE MANIÈRE CONFORTABLE



+ AUTODOC

GET IT ON Google Play

Download on the App Store

Download

UNE GRANDE SÉLECTION DE PIÈCES DÉTACHÉES POUR VOTRE VOITURE

RÉTROVISEUR EXTERIEUR : UNE VASTE SÉLECTION

CLAUSE DE NON-RESPONSABILITÉ:

Ce document ne contient que des recommandations générales que vous pourrez trouver utiles lors de travaux de réparation ou de remplacement. AUTODOC ne peut être tenu responsable d'aucune perte, blessure ou dommage matériel occasionnés lors de processus de réparation ou de remplacement de pièces par une utilisation ou une interprétation incorrectes des informations fournies.

AUTODOC ne peut être tenu responsable d'aucune erreur ou incertitude susceptibles de figurer dans ce guide. Les informations fournies ne le sont qu'à titre purement informatif et ne sauraient se substituer aux conseils de spécialistes.

AUTODOC ne peut être tenu responsable d'aucune utilisation incorrecte ou dangereuse d'équipements, outils et pièces automobiles. AUTODOC recommande fortement de faire preuve de prudence et d'observer les règles de sécurité lors de travaux de réparation ou de remplacement de pièces. Ayez conscience que l'utilisation de pièces automobiles de qualité inférieure ne garantit pas un niveau approprié de sécurité routière.

© Copyright 2024. Tous les contenus de ce site, notamment textes, photographies et illustrations, sont protégés par le droit d'auteur. Tous droits, y compris droits de reproduction, de publication, de modification et de traduction, réservés par AUTODOC SE.