



Comment changer : bras
inférieur avant sur **Opel**
Astra G F48 - Guide de
remplacement

TUTORIEL VIDÉO



Important !

Cette procédure de remplacement peut être appliquée sur le modèle:

OPEL Astra H Caravan (A04) 1.6 LPG (L35), OPEL Astra H Caravan (A04) 1.4 LPG (L35), OPEL Astra G CC (T98) 1.2 16V (F08, F48), OPEL Astra G CC (T98) 1.6 (F08, F48), OPEL Astra G CC (T98) 1.6 16V (F08, F48), OPEL Astra G CC (T98) 1.8 16V (F08, F48), OPEL Astra G CC (T98) 2.0 16V (F08, F48), OPEL Astra G CC (T98) 1.7 TD (F08, F48), OPEL Astra G CC (T98) 2.0 DI (F08, F48), OPEL Astra G Caravan (T98) 1.2 16V (F35), OPEL Astra G Caravan (T98) 1.6 (F35), OPEL Astra G Caravan (T98) 1.6 16V (F35), OPEL Astra G Caravan (T98) 1.8 16V (F35), OPEL Astra G Caravan (T98) 2.0 16V (F35), OPEL Astra G Caravan (T98) 1.7 TD (F35), (+ 113)

Les étapes peuvent différer en fonction de la conception du véhicule.

**REPLACEMENT : BRAS INFÉRIEUR AVANT – OPEL
ASTRA G F48. LISTE DES OUTILS DONT VOUS AUREZ
BESOIN :**



- Brosse métallique
- Aérosol WD-40
- Graisse au cuivre
- Douille d'entraînement n°18
- Clé mixte de No.18
- Douille longue à choc pour jantes No.17
- Clé à cliquet
- Clé dynamométrique
- Poinçon effilé
- Ciseau plat
- Marteau
- Maillet en caoutchouc
- Pied-de-biche
- Cric hydraulique télescopique pour transmission
- Cale de roue

ACHETER DES OUTILS

Remplacement : bras inférieur avant – Opel Astra G F48. Les experts d'AUTODOC recommandent :

- La procédure de remplacement est identique pour les bras de contrôle inférieurs gauche et droite.
- Toutes les opérations doivent être conduites avec le moteur éteint.

REPLACEMENT : BRAS INFÉRIEUR AVANT – OPEL ASTRA G F48. SUIVEZ LES ÉTAPES SUIVANTES :

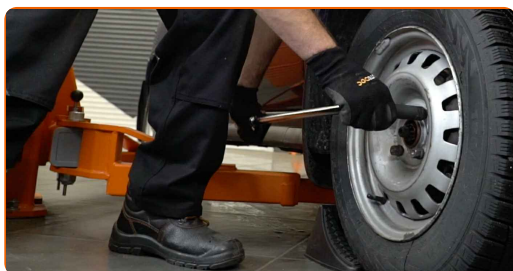
1

Sécurisez les roues avec des cales.



2

Desserrez les boulons de fixation de la roue. Servez-vous d'une douille à choc pour roue N°17.



3

Surélevez l'avant de la voiture et arrimez la.



4

Dévissez les boulons de la roue.

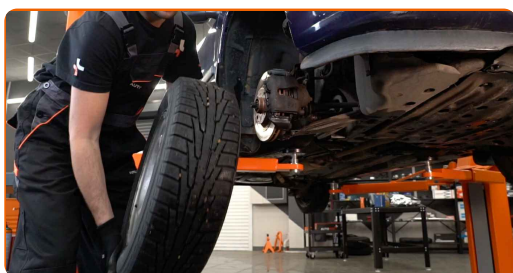


AUTODOC recommande:

- Attention ! Tenez la roue en dévissant les boulons de fixation. Opel Astra G F48

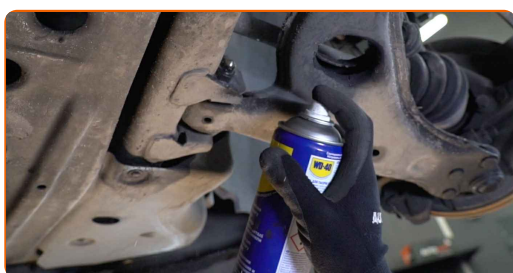
5

Retirez la roue.



6

Nettoyez toutes les articulations du bras. Utilisez une brosse métallique. Traitez toutes les articulations du bras. Servez vous de l'aérosol WD-40.



Remplacement : bras inférieur avant – Opel Astra G F48. Conseil :

- Attendez quelques minutes après l'application.
- Portez des lunettes de protection.

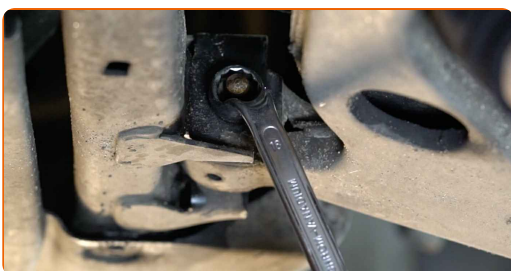
7 Dévissez l'attache entre le joint rotule et la fusée d'essieu. Utilisez une douille n° 18. Utilisez une clé à cliquet.



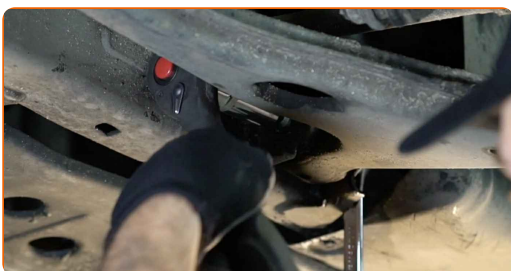
8 Retirez l'écrou de fixation. Servez-vous d'un marteau. Servez-vous d'un poinçon effilé.



9 Dévissez l'attache du bras avant. Utilisez une douille n° 18. Utilisez une clé mixte de No.18. Utilisez une clé à cliquet.



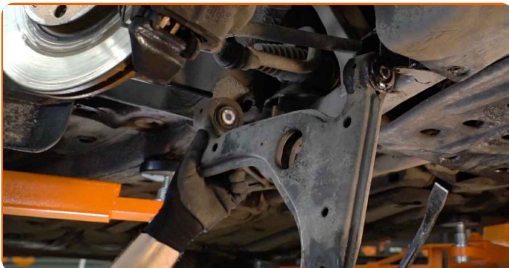
10 Dévissez l'attache du bras arrière. Utilisez une douille n° 18. Utilisez une clé mixte de No.18. Utilisez une clé à cliquet.



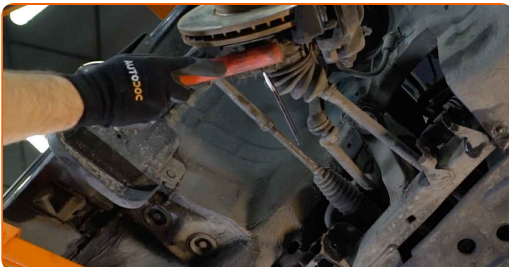
- 11** Relâchez la fixation reliant le joint à rotule au porte-fusée. Servez-vous d'un burin plat pour l'usinage des métaux. Servez-vous d'un marteau. Déconnectez le joint rotule de la fusée d'essieu.



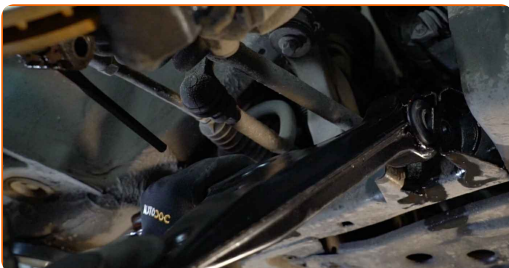
- 12** Retirez l'arbre. Servez-vous d'un pied-de-biche.



- 13** Nettoyez les sièges de fixations et le filetage du bras de suspension. Utilisez une brosse métallique. Servez vous de l'aérosol WD-40.



- 14** Installez un arbre neuf.



15

Connectez le joint rotule à la fusée d'essieu.



Remplacement : bras inférieur avant – Opel Astra G F48. AUTODOC recommande :

- Lors du processus d'installation, n'utilisez que des boulons et écrous neufs.
- Prenez garde à ne pas endommager la protection du joint.

16

Installez les fixations du bras de suspension. Ne serrez pas trop.



17

Supportez le bras. Servez vous d'un cric à transmission hydraulique.



- 18** Serrez l'attache du joint rotule. Utilisez une douille n° 18. Utilisez une clé dynamométrique. Serrez-le jusqu'à 50 Nm.



- 19** Vissez l'attache du bras avant. Utilisez une douille n° 18. Utilisez une clé mixte de No.18. Utilisez une clé dynamométrique. Serrez-le jusqu'à 90 Nm.+75°



AUTODOC recommande:

- Attention ! Assurez-vous d'utiliser des fixations neuves.

- 20** Vissez l'attache du bras arrière. Utilisez une douille n° 18. Utilisez une clé mixte de No.18. Utilisez une clé dynamométrique. Serrez-le jusqu'à 90 Nm.+75°



AUTODOC recommande:

- Attention ! Assurez-vous d'utiliser des fixations neuves.

21

Retirez le support du dessous du bras.

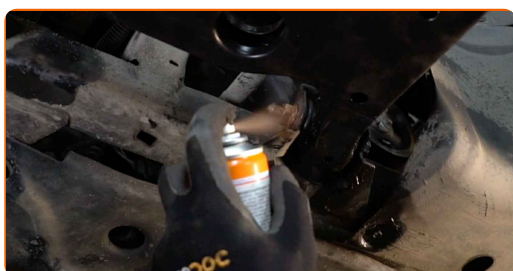


AUTODOC recommande:

- Remplacement : bras inférieur avant – Opel Astra G F48. Abaissez le cric de transmission en douceur, sans à-coups, pour éviter d'endommager les composants et les mécanismes.

22

Traitez toutes les articulations du bras. Utilisez de la graisse au cuivre.



23

Nettoyez le siège de fixation de la jante. Utilisez une brosse métallique. Traitez la surface de contact. Utilisez de la graisse au cuivre.



24

Installez la roue.



Remplacement : bras inférieur avant – Opel Astra G F48. Les experts d'AUTODOC recommandent :

- Pour éviter de vous blesser, maintenez la roue quand vous dévissez les vis de fixation.

25

Vissez les boulons de la roue. Servez-vous d'une douille à choc pour roue N°17.



26

Abaissez la voiture et serrez les boulons de roue en ordre croisé. Utilisez une clé dynamométrique. Serrez-le jusqu'à 110 Nm.



27

Retirez les crics et les cales.



BIEN JOUÉ! 

VOIR PLUS DE TUTORIELS

AUTODOC – PIÈCES AUTOMOBILES EN LIGNE DE HAUTE QUALITÉ ET ABORDABLES

APPLI MOBILE AUTODOC : FAITES DE SUPER AFFAIRES DE MANIÈRE CONFORTABLE



+ AUTODOC

GET IT ON
Google Play

Download on the
App Store

Download

UNE GRANDE SÉLECTION DE PIÈCES DÉTACHÉES POUR VOTRE VOITURE

ACHETEZ DES PIÈCES DÉTACHÉES POUR OPEL

BRAS DE SUSPENSION : UNE VASTE SÉLECTION

**ACHETEZ DES PIÈCES AUTOMOBILES POUR OPEL ASTRA G
F48**

**BRAS DE SUSPENSION POUR OPEL: ACHETEZ
MAINTENANT**

**BRAS DE SUSPENSION POUR OPEL ASTRA G F48 : LES
MEILLEURS OFFRES ET PROMOTIONS**

CLAUDE DE NON-RESPONSABILITÉ:

Ce document ne contient que des recommandations générales que vous pourrez trouver utiles lors de travaux de réparation ou de remplacement. AUTODOC ne peut être tenu responsable d'aucune perte, blessure ou dommage matériel occasionnés lors de processus de réparation ou de remplacement de pièces par une utilisation ou une interprétation incorrectes des informations fournies.

AUTODOC ne peut être tenu responsable d'aucune erreur ou incertitude susceptibles de figurer dans ce guide. Les informations fournies ne le sont qu'à titre purement informatif et ne sauraient se substituer aux conseils de spécialistes.

AUTODOC ne peut être tenu responsable d'aucune utilisation incorrecte ou dangereuse d'équipements, outils et pièces automobiles. AUTODOC recommande fortement de faire preuve de prudence et d'observer les règles de sécurité lors de travaux de réparation ou de remplacement de pièces. Ayez conscience que l'utilisation de pièces automobiles de qualité inférieure ne garantit pas un niveau approprié de sécurité routière.

© Copyright 2023. Tous les contenus de ce site, notamment textes, photographies et illustrations, sont protégés par le droit d'auteur. Tous droits, y compris droits de reproduction, de publication, de modification et de traduction, réservés par AUTODOC SE.