



Comment changer :  
roulement de roue  
arrière sur **Seat Ibiza 6L1**  
- Guide de  
remplacement

## TUTORIEL VIDÉO



### Important !

Cette procédure de remplacement peut être appliquée sur le modèle:

SEAT Ibiza IV 3/5 portes (6J5, 6P1) 1.2, SEAT Ibiza IV Sportcoupe (6J, 6P) 1.2 TDI, SEAT Ibiza IV Sportcoupe (6J, 6P) 1.6 LPG, SEAT Ibiza IV 3/5 portes (6J5, 6P1) 1.6 LPG, SEAT Ibiza III 3/5 portes (6L) 1.2, SEAT Ibiza III 3/5 portes (6L) 1.4 16V, SEAT Ibiza III 3/5 portes (6L) 1.9 TDI, SEAT Ibiza III 3/5 portes (6L) 1.9 SDI, SEAT Ibiza III 3/5 portes (6L) 1.4 TDI, SEAT Córdoba II Berline (6L2) 1.2, SEAT Córdoba II Berline (6L2) 1.4 16V, SEAT Córdoba II Berline (6L2) 1.9 TDI, SEAT Córdoba II Berline (6L2) 1.9 SDI, SEAT Córdoba II Berline (6L2) 1.4 TDI, SEAT Ibiza III 3/5 portes (6L) 1.8 T Cupra R, (+ 51)

Les étapes peuvent différer en fonction de la conception du véhicule.

**REPLACEMENT : ROULEMENT DE ROUE – SEAT IBIZA  
6L1. OUTILS DONT VOUS POURRIEZ AVOIR BESOIN :**



- Brosse métallique
- Aérosol WD-40
- Nettoyant multi-usages en spray
- Graisse au cuivre
- Clé dynamométrique
- Clé mixte de No.10
- Douille 12 pans No.30
- Mèche Torx T30
- Douille longue à choc pour jantes No.17
- Clé à cliquet
- Marteau
- Porte-taraud
- Pied-de-biche
- Maillet en caoutchouc
- Cale de roue

**ACHETER DES OUTILS**

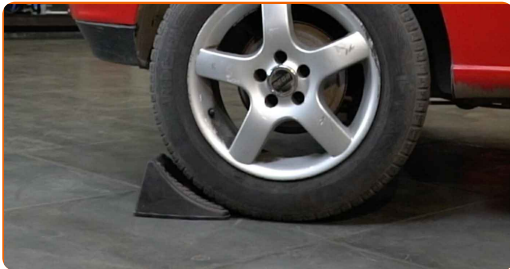
Remplacement : roulement de roue – Seat Ibiza 6L1. Les experts d'AUTODOC recommandent :

- Ne réutilisez pas l'ensemble de roulement de votre Seat Ibiza 6L1.
- La procédure de remplacement du roulement de moyeu de roue est identique sur les deux roues du même axe.
- Toutes les opérations doivent être conduites avec le moteur éteint.

## REPLACEMENT : ROULEMENT DE ROUE – SEAT IBIZA 6L1. ORDRE RECOMMANDÉ DES ÉTAPES :

1

Sécurisez les roues avec des cales.



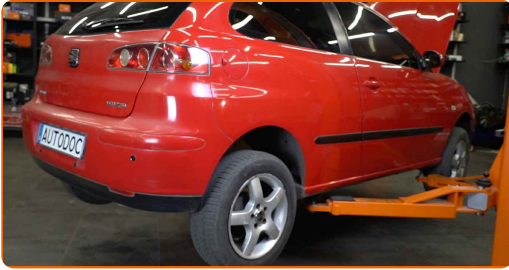
2

Desserrez les boulons de fixation de la roue. Servez-vous d'une douille à choc pour roue N°17.



3

Surélevez l'arrière de la voiture et arrimez la.



4

Dévissez les boulons de la roue.

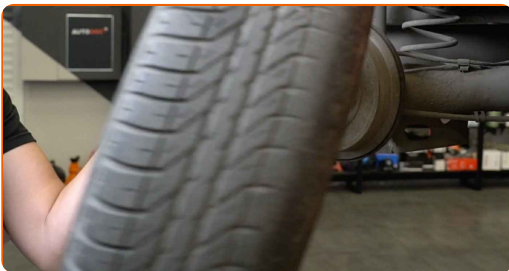


**AUTODOC recommande:**

- Attention ! Pour éviter de vous blesser, tenez la roue en dévissant les boulons de fixation. Seat Ibiza 6L1

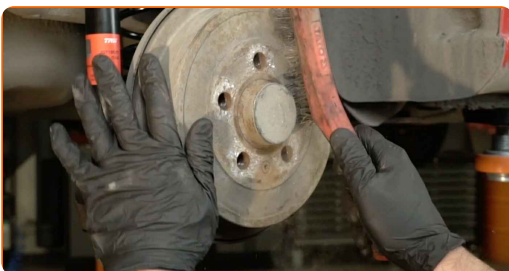
5

Retirez la roue.



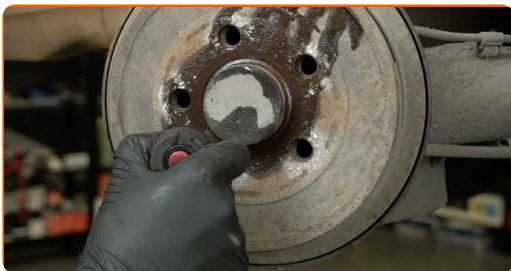
6

Nettoyez les fixations du tambour de frein. Utilisez une brosse métallique. Servez vous de l'aérosol WD-40.



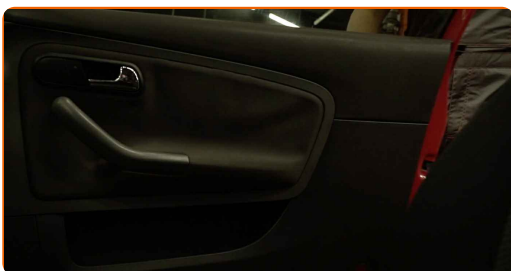
7

Dévissez l'attache du tambour arrière. Utilisez la mèche Torx T30. Utilisez une clé à cliquet.



8

Ouvrez la portière de la voiture.



9

Retirez la garniture du levier du frein à main.



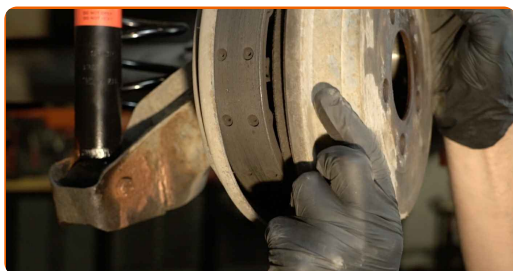
10

Desserrez le câble du frein de stationnement. Utilisez une clé mixte de No.10



11

Retirez le tambour de frein.



Remplacement : roulement de roue – Seat Ibiza 6L1. Conseil d’AUTODOC :

- Examinez le tambour de frein. Remplacez-le si nécessaire.

12

Retirez le capuchon de protection du moyeu de roue. Servez-vous d'un pied-de-biche. Servez-vous d'un marteau.

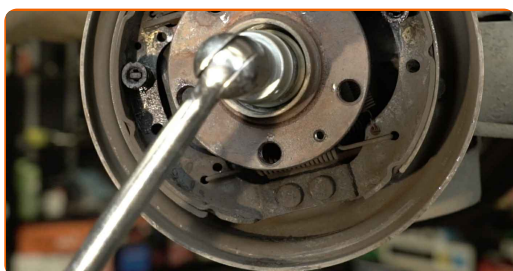


AUTODOC recommande:

- Certaines voitures sont dépourvues de fusées de moyeu de roue.

13

Dévissez l'écrou de l'axe de moyeu de roue. Servez-vous d'une douille 12 pans n°30. Utilisez un porte-taraud.

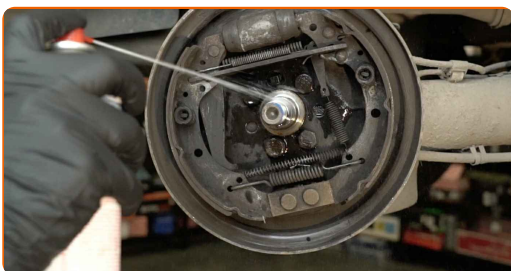




**14** Retirez le moyeu et le roulement puisqu'ils forment un bloc hermétique.



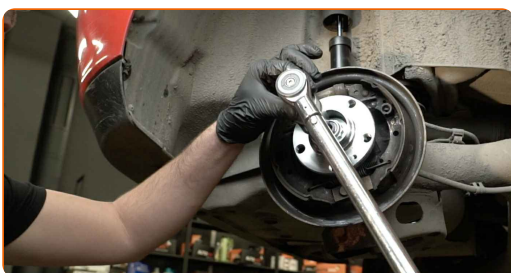
**15** Nettoyez l'emplacement de roulement de moyeu. Servez-vous d'un aérosol nettoyant multi-usages.



**16** Installez le nouveau moyeu de roue avec un roulement.



**17** Serrez le moyeu. Servez-vous d'une douille 12 pans n°30. Utilisez une clé dynamométrique. Serrez-le jusqu'à 175 Nm.



Remplacement : roulement de roue – Seat Ibiza 6L1. Les professionnels recommandent :

- L'unité de roulement de roue ne doit pas dépasser sur la goupille axiale.



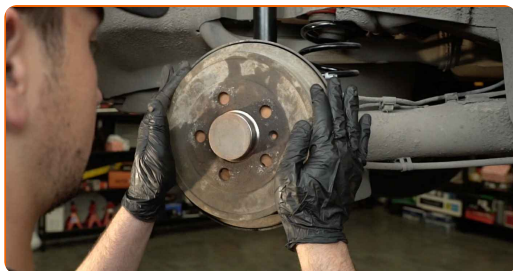
**18** Installez le bouchon de protection du moyeu de roue. Servez-vous d'un maillet en caoutchouc.



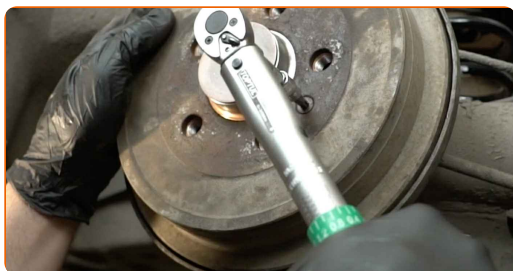
**19** Lubrifiez le moyeu à l'endroit où il est en contact avec le disque de frein. Utilisez de la graisse au cuivre.



**20** Installez un tambour de frein.



**21** Serrez les fixations des tambours de frein. Utilisez la mèche Torx T30. Utilisez une clé dynamométrique. Serrez-le jusqu'à 4 Nm.



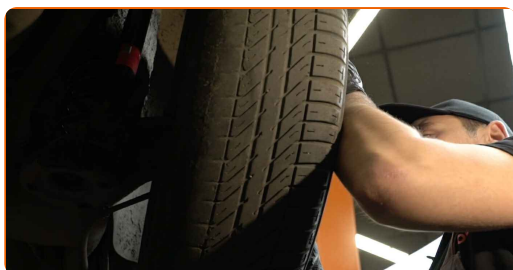
**22** Nettoyez le siège de fixation de la jante. Utilisez une brosse métallique.



**23** Appliquez du produit sur la surface de contact entre la jante et le tambour de frein. Utilisez de la graisse au cuivre.



**24** Installez la roue.



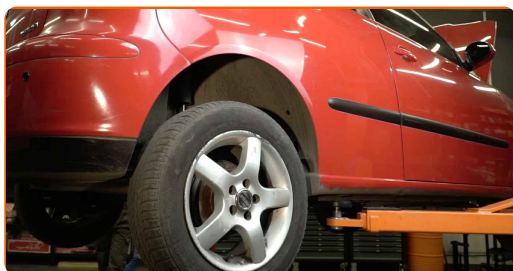
**AUTODOC recommande:**

- Attention ! Tenez la roue en vissant les boulons de fixation. Seat Ibiza 6L1

**25** Vissez les boulons de la roue. Servez-vous d'une douille à choc pour roue N°17.



**26** Abaissez la voiture.



**27** Retirez les crics et les cales.



**28** Ajustez la tension du câble du frein de stationnement. Utilisez une clé mixte de No.10



**29** Installez le capot de garniture du levier de frein à main.



**30** Fermez la portière de la voiture.



31

Serrez en étoile les boulons de la roue. Servez-vous d'une douille à choc pour roue N°17. Utilisez une clé dynamométrique. Serrez-le jusqu'à 120 Nm.



**BIEN JOUÉ !** 

[VOIR PLUS DE TUTORIELS](#)

# AUTODOC – PIÈCES AUTOMOBILES EN LIGNE DE HAUTE QUALITÉ ET ABORDABLES

APPLI MOBILE AUTODOC : FAITES DE SUPER AFFAIRES DE MANIÈRE CONFORTABLE



**+ AUTODOC**

GET IT ON  
**Google Play**

Download on the  
**App Store**

**Download**

**UNE GRANDE SÉLECTION DE PIÈCES DÉTACHÉES POUR VOTRE VOITURE**

**ACHETEZ DES PIÈCES DÉTACHÉES POUR SEAT**

**ROULEMENT DE ROUE : UNE VASTE SÉLECTION**

**ACHETEZ DES PIÈCES AUTOMOBILES POUR SEAT IBIZA 6L1**

**ROULEMENT DE ROUE POUR SEAT: ACHETEZ MAINTENANT**

**ROULEMENT DE ROUE POUR SEAT IBIZA 6L1 : LES  
MEILLEURS OFFRES ET PROMOTIONS**

## **CLAUDE DE NON-RESPONSABILITÉ:**

Ce document ne contient que des recommandations générales que vous pourrez trouver utiles lors de travaux de réparation ou de remplacement. AUTODOC ne peut être tenu responsable d'aucune perte, blessure ou dommage matériel occasionnés lors de processus de réparation ou de remplacement de pièces par une utilisation ou une interprétation incorrectes des informations fournies.

AUTODOC ne peut être tenu responsable d'aucune erreur ou incertitude susceptibles de figurer dans ce guide. Les informations fournies ne le sont qu'à titre purement informatif et ne sauraient se substituer aux conseils de spécialistes.

AUTODOC ne peut être tenu responsable d'aucune utilisation incorrecte ou dangereuse d'équipements, outils et pièces automobiles. AUTODOC recommande fortement de faire preuve de prudence et d'observer les règles de sécurité lors de travaux de réparation ou de remplacement de pièces. Ayez conscience que l'utilisation de pièces automobiles de qualité inférieure ne garantit pas un niveau approprié de sécurité routière.

© Copyright 2022. Tous les contenus de ce site, notamment textes, photographies et illustrations, sont protégés par le droit d'auteur. Tous droits, y compris droits de reproduction, de publication, de modification et de traduction, réservés par AUTODOC GmbH.