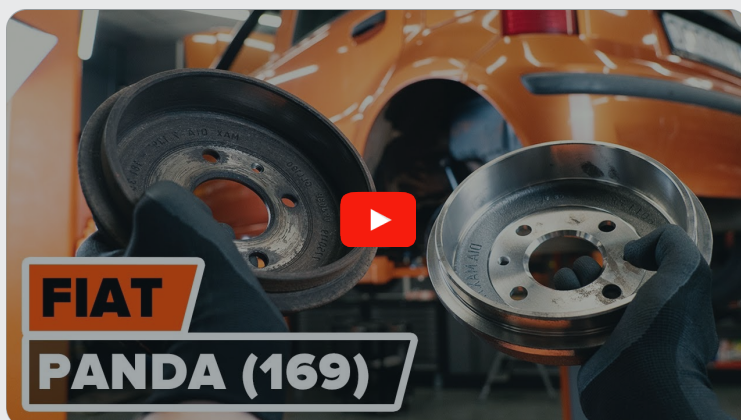




Comment changer :  
tambour de frein sur **Fiat**  
**Panda 169** - Guide de  
remplacement

## TUTORIEL VIDÉO



### **i Important !**

Cette procédure de remplacement peut être appliquée sur le modèle:  
FIAT PANDA (169) 1.2, FIAT PANDA (169) 1.4 Natural Power, FIAT 500 C Cabriolet (312) 0.9, FIAT 500 3 portes (312) 0.9, FIAT PUNTO (176) 1.1 55, FIAT PUNTO (176) 1.2 60, FIAT PUNTO (176) 1.2 75, FIAT PUNTO (176) 1.7 TD, FIAT PUNTO Décapotable (176C) 1.2 60, FIAT PUNTO Décapotable (176C) 1.6 90, FIAT PUNTO (176) 1.6, FIAT BRAVO I (182) 1.9 TD 100 S, FIAT BRAVO I (182) 1.9 TD 75 S, FIAT GRANDE PUNTO (199) 1.3 D Multijet, FIAT PUNTO Van (176L) 1.1, (+ 34)

Les étapes peuvent différer en fonction de la conception du véhicule.

REEMPLACEMENT : TAMBOUR DE FREIN – FIAT PANDA  
169. OUTILS DONT VOUS AUREZ BESOIN :



- Brosse métallique
- Aérosol WD-40
- Graisse au cuivre
- Clé dynamométrique
- Douille d'entraînement n°10
- Douille d'entraînement n°12
- Clé mixte de No.10
- Douille longue à choc pour jantes No.17
- Clé à cliquet
- Tournevis À Tête Plate
- Cale de roue

**ACHETER DES OUTILS**

Remplacement : tambour de frein – Fiat Panda 169. AUTODOC recommande :

- Remplacez les tambours de frein sur une Fiat Panda 169 en paires sur l'axe arrière. Quel que soit l'état des pièces. Ceci assurera un freinage équilibré.
- La procédure de remplacement est identique pour les tambours de frein gauche et droit sur le même essieu.
- Quand vous remplacez les tambours de frein, veillez à changer également les mâchoires de frein.
- Toutes les opérations doivent être conduites avec le moteur éteint.

## REPLACEMENT : TAMBOUR DE FREIN – FIAT PANDA 169. ORDRE RECOMMANDÉ DES ÉTAPES :

**1** Ouvrez le capot. Dévissez le bouchon du réservoir de liquide de frein.

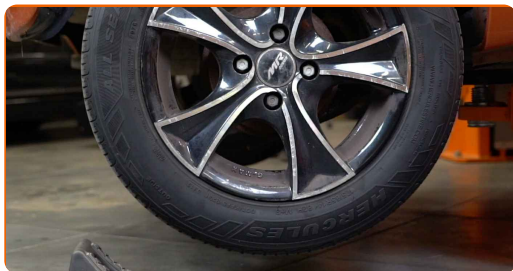


**2** Sécurisez les roues avec des cales.

**3** Desserrez les boulons de fixation de la roue. Servez-vous d'une douille à choc pour roue N°17.



**4** Surélevez l'arrière de la voiture et arrimez la.



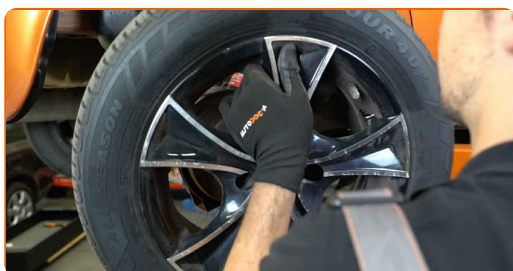
**5** Dévissez les boulons de la roue.



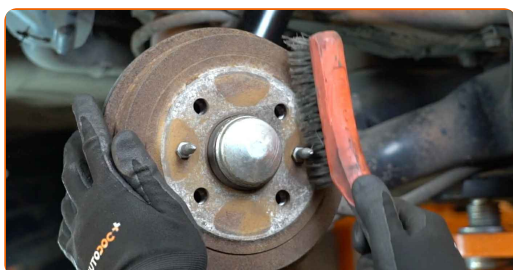
**AUTODOC recommande:**

- Attention ! Pour éviter de vous blesser, tenez la roue en dévissant les boulons de fixation. Fiat Panda 169

**6** Retirez la roue.



**7** Nettoyez les fixations du tambour de frein. Utilisez une brosse métallique. Servez vous de l'aérosol WD-40.



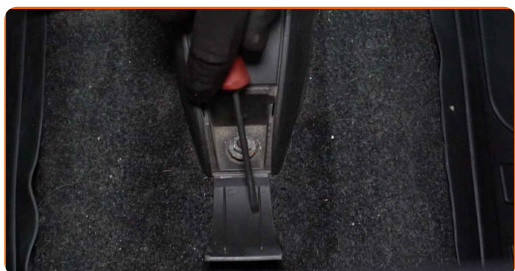
8

Dévissez l'attache du tambour arrière. Utilisez une douille n° 12. Utilisez une clé à cliquet.



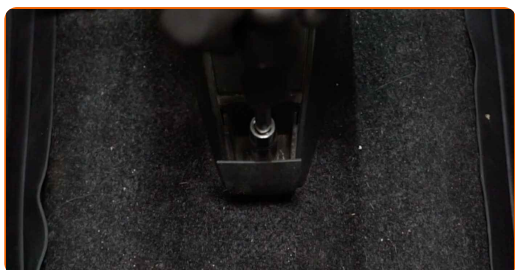
9

Retirez le panneau de protection de la console centrale inférieure. Utilisez un tournevis plat.



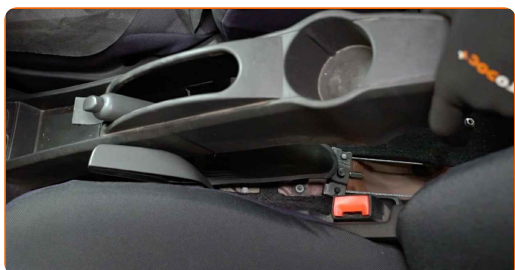
10

Dévissez les fixations avant de la console centrale inférieure. Utilisez une douille n° 10. Utilisez une clé à cliquet.

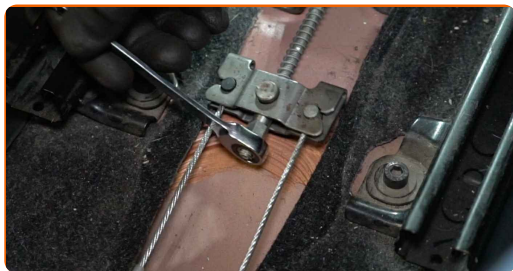


11

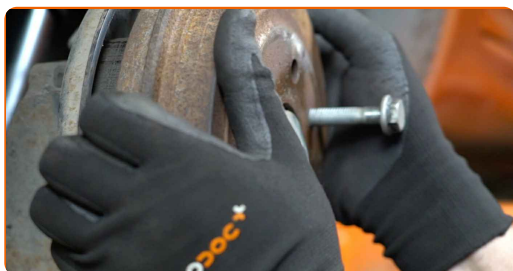
Retirez la console centrale inférieure.



**12** Desserrez le câble du frein de stationnement. Utilisez une clé mixte de No.10



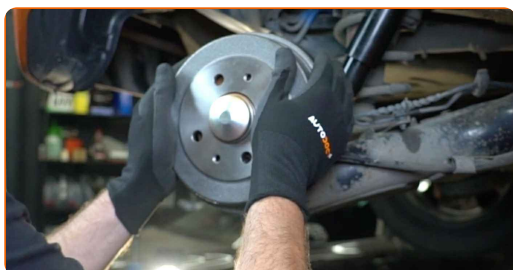
**13** Retirez le tambour de frein.



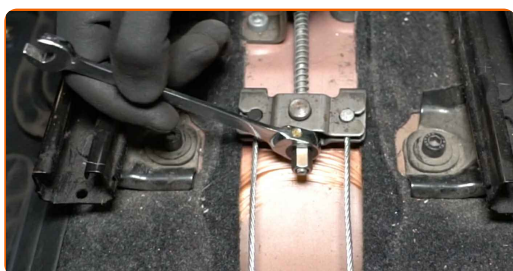
**14** Nettoyez le moyeu. Utilisez une brosse métallique. Traitez la surface de contact. Utilisez de la graisse au cuivre.



**15** Installez un tambour de frein.



**16** Ajustez la tension du câble du frein de stationnement. Utilisez une clé mixte de No.10



**17** Retirez le tambour de frein.



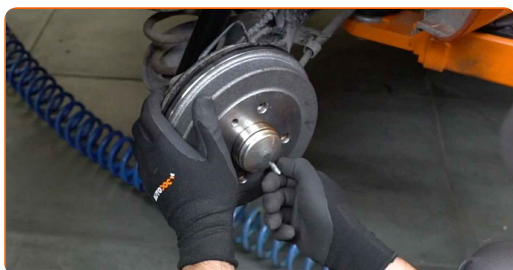
**18** Déplacez la mâchoire de frein de stationnement contre le tambour. Utilisez un tournevis plat.



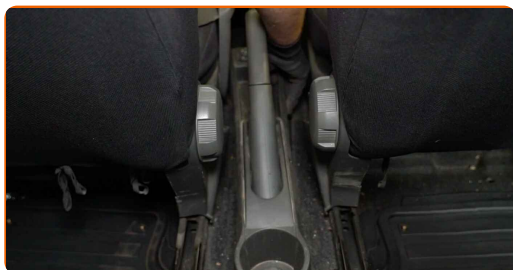
**19** Installez un tambour de frein.



**20** Vissez la fixation du tambour de frein. Utilisez une douille n° 12. Utilisez une clé à cliquet.



**21** Réinstallez la console centrale inférieure.





**22** Vissez les fixations avant de la console centrale inférieure. Utilisez une douille n° 10. Utilisez une clé à cliquet.



**23** Réinstallez le panneau de protection de la console centrale inférieure.

**24** Serrez les fixations des tambours de frein. Utilisez une douille n° 12. Utilisez une clé dynamométrique. Serrez-le jusqu'à 10 Nm.



**25** Nettoyez le siège de fixation de la jante. Utilisez une brosse métallique.

**26** Appliquez du produit sur la surface de contact entre la jante et le tambour de frein. Utilisez de la graisse au cuivre.



**27** Installez la roue.



**AUTODOC recommande:**

- Attention ! Pour éviter de vous blesser, tenez la roue en vissant les boulons de fixation. Fiat Panda 169

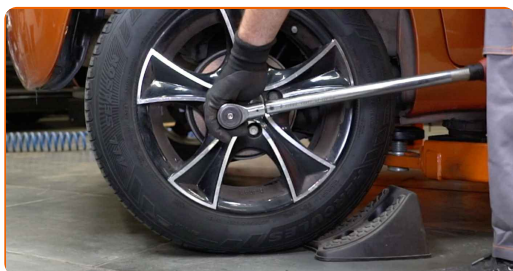
**28**

Vissez les boulons de la roue. Servez-vous d'une douille à choc pour roue N°17.



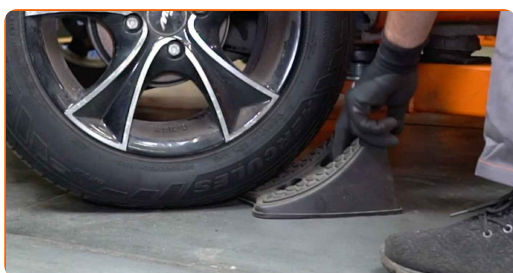
**29**

Abaissez la voiture et serrez les boulons de roue en ordre croisé. Servez-vous d'une douille à choc pour roue N°17. Utilisez une clé dynamométrique. Serrez-le jusqu'à 98 Nm.



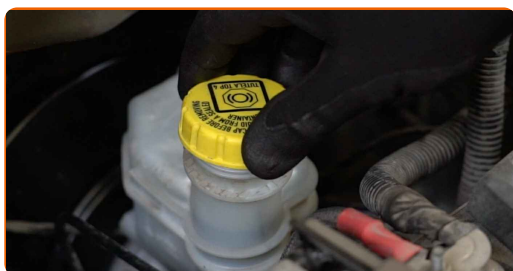
**30**

Retirez les crics et les cales.



**31**

Resserez le bouchon du réservoir de liquide de frein. Fermez le capot.



Remplacement : tambour de frein – Fiat Panda 169. Conseil d'AUTODOC :

- Ajustez l'espace entre les mâchoires de frein et le tambour sur la Fiat Panda 169 en pressant 10 à 15 fois sur la pédale de frein.

**BIEN JOUÉ !** 

[VOIR PLUS DE TUTORIELS](#)

# AUTODOC – PIÈCES AUTOMOBILES EN LIGNE DE HAUTE QUALITÉ ET ABORDABLES

APPLI MOBILE AUTODOC : FAITES DE SUPER AFFAIRES DE MANIÈRE CONFORTABLE



**+ AUTODOC**

GET IT ON  
**Google Play**

Download on the  
**App Store**

**Download**

**UNE GRANDE SÉLECTION DE PIÈCES DÉTACHÉES POUR VOTRE VOITURE**

**ACHETEZ DES PIÈCES DÉTACHÉES POUR FIAT**

**TAMBOUR DE FREIN : UNE VASTE SÉLECTION**

**ACHETEZ DES PIÈCES AUTOMOBILES POUR FIAT PANDA  
169**

**TAMBOUR DE FREIN POUR FIAT: ACHETEZ MAINTENANT**

**TAMBOUR DE FREIN POUR FIAT PANDA 169 : LES  
MEILLEURS OFFRES ET PROMOTIONS**

## **ⓘ CLAUSE DE NON-RESPONSABILITÉ:**

Ce document ne contient que des recommandations générales que vous pourrez trouver utiles lors de travaux de réparation ou de remplacement. AUTODOC ne peut être tenu responsable d'aucune perte, blessure ou dommage matériel occasionnés lors de processus de réparation ou de remplacement de pièces par une utilisation ou une interprétation incorrectes des informations fournies.

AUTODOC ne peut être tenu responsable d'aucune erreur ou incertitude susceptibles de figurer dans ce guide. Les informations fournies ne le sont qu'à titre purement informatif et ne sauraient se substituer aux conseils de spécialistes.

AUTODOC ne peut être tenu responsable d'aucune utilisation incorrecte ou dangereuse d'équipements, outils et pièces automobiles. AUTODOC recommande fortement de faire preuve de prudence et d'observer les règles de sécurité lors de travaux de réparation ou de remplacement de pièces. Ayez conscience que l'utilisation de pièces automobiles de qualité inférieure ne garantit pas un niveau approprié de sécurité routière.

© Copyright 2022. Tous les contenus de ce site, notamment textes, photographies et illustrations, sont protégés par le droit d'auteur. Tous droits, y compris droits de reproduction, de publication, de modification et de traduction, réservés par AUTODOC GmbH.