



Comment changer :
roulement de roue
arrière sur **Seat Leon 1P1**
- Guide de
remplacement

TUTORIEL VIDÉO



Important !

Cette procédure de remplacement peut être appliquée sur le modèle:
SEAT Leon 3/5 portes (1P1) 1.6 TDI, SEAT Altea (5P1) 1.6, SEAT Altea (5P1) 2.0 FSI,
SEAT Altea (5P1) 1.9 TDI, SEAT Altea (5P1) 2.0 TDI 16V, SEAT Altea (5P1) 2.0 TDI,
SEAT Leon 3/5 portes (1P1) 1.6, SEAT Leon 3/5 portes (1P1) 2.0 FSI, SEAT Leon 3/5
portes (1P1) 2.0 TFSI, SEAT Leon 3/5 portes (1P1) 1.9 TDI, SEAT Leon 3/5 portes
(1P1) 2.0 TDI 16V, SEAT Leon 3/5 portes (1P1) 2.0 TDI, SEAT Altea (5P1) 2.0 TFSI,
SEAT Altea XL (5P5, 5P8) 1.6, SEAT Altea XL (5P5, 5P8) 2.0 FSI, (+ 24)

Les étapes peuvent différer en fonction de la conception du véhicule.

**REPLACEMENT : ROULEMENT DE ROUE – SEAT LEON
1P1. LISTE DES OUTILS DONT VOUS AUREZ BESOIN :**



- Brosse métallique
- Brosse de nettoyage en nylon
- Aérosol WD-40
- Nettoyant freins
- Nettoyant multi-usages en spray
- Pâte anti-grincements
- Lubrifiant céramique
- Clé dynamométrique
- Clé mixte de No.13
- Clé mixte de No.15
- Embout à empreinte XZN No.14
- Embout à empreinte XZN No.18
- Mèche Torx T30
- Douille longue à choc pour jantes No.17
- Clé à cliquet
- Porte-taraud
- Tournevis à impact
- Maillet en caoutchouc
- Repousse piston pour étrier de frein
- Pied-de-biche
- Cric hydraulique télescopique pour transmission
- Cale de roue

ACHETER DES OUTILS

AUTODOC recommande:

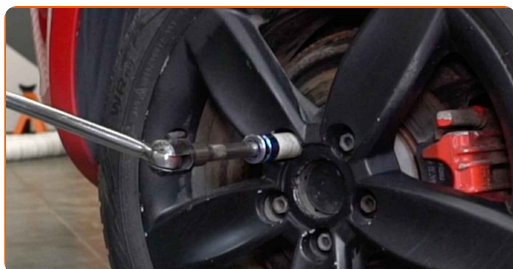
- Ne réutilisez pas l'ensemble de roulement de votre Seat Leon 1P1.
- La procédure de remplacement du roulement de moyeu de roue est identique sur les deux roues du même axe.
- Attention : tous les travaux sur la voiture - Seat Leon 1P1 - doivent être effectués avec le moteur éteint.

EFFECTUEZ LE REMPLACEMENT DANS L'ORDRE SUIVANT:

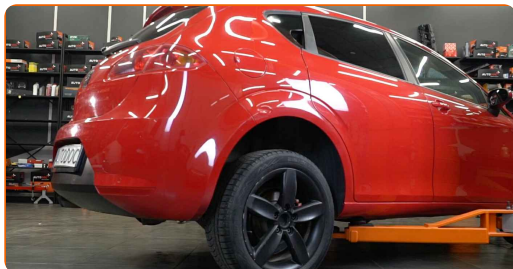
1 Ouvrez le capot. Dévissez le bouchon du réservoir de liquide de frein.

2 Sécurisez les roues avec des cales.

3 Desserrez les boulons de fixation de la roue. Servez-vous d'une douille à choc pour roue N°17.



4 Soulevez la voiture.



Remplacement : roulement de roue – Seat Leon 1P1. Les experts d'AUTODOC recommandent :

- Si vous utilisez un cric, assurez-vous qu'il repose sur une surface plane sans irrégularités.
- Assurez-vous aussi de fixer la voiture avec des chandelles.

5

Dévissez les boulons de la roue.



AUTODOC recommande:

- Attention ! Pour éviter de vous blesser, tenez la roue en dévissant les boulons de fixation. Seat Leon 1P1

6

Retirez la roue.



7

Nettoyez les fixations de l'étrier de frein. Utilisez une brosse métallique. Servez vous de l'aérosol WD-40.



8

Dévissez les fixations des étriers de frein. Utilisez une clé mixte de No.13. Utilisez une clé mixte de No.15.



9

Retirez les écrous de fixations.



10

Retirez l'étrier de frein. Servez-vous d'un pied-de-biche.

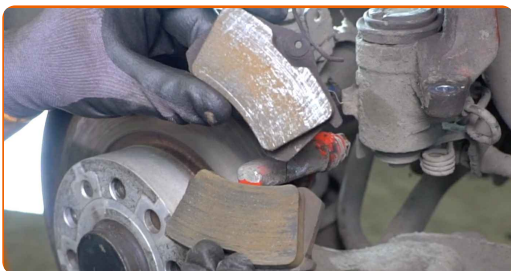


Remplacement : roulement de roue – Seat Leon 1P1. Conseil des experts d'AUTODOC :

- Attachez l'étrier à la suspension ou à la caisse à l'aide d'un fil de fer, sans débrancher le flexible de frein afin d'éviter la dépressurisation du système.
- Assurez-vous que l'étrier de frein n'est pas accroché sur le flexible de frein.
- N'appuyez pas sur la pédale de frein après le retrait de l'étrier de frein. Le piston pourrait tomber du cylindre de frein, et entraîner une fuite de liquide de frein et une dépressurisation du système.

11

Retirez les plaquettes de frein.

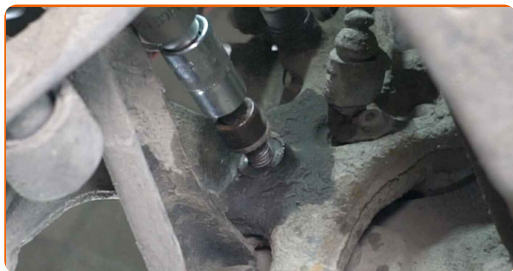


12

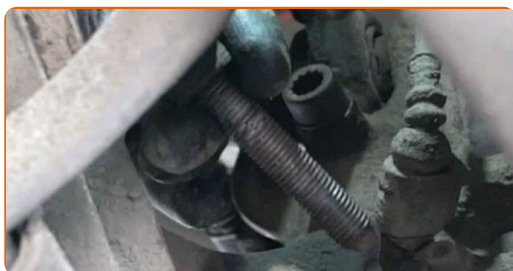
Nettoyez les éléments de fixation du support des étriers de frein. Utilisez une brosse métallique. Servez vous de l'aérosol WD-40.



13 Dévissez les fixations du support d'étrier de frein. Servez vous de la douille XZN n°14. Utilisez une clé à cliquet.



14 Retirez les écrous de fixations.



15 Retirez le support d'étrier.



16 Nettoyez les fixations du disque de frein. Utilisez une brosse métallique. Servez vous de l'aérosol WD-40.



17

Dévissez l'attache du disque de frein. Utilisez la mèche Torx T30. Servez-vous d'un tournevis à impact.



18

Retirez le disque de frein.



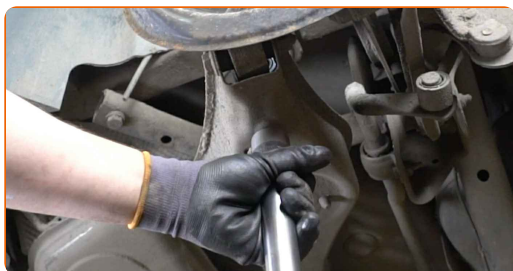
19

Retirez le capuchon de protection du moyeu de roue. Servez-vous d'un pied-de-biche. Servez-vous d'un maillet en caoutchouc.



20

Soutenez le bras de commande. Servez vous d'un cric à transmission hydraulique.



21

Dévissez l'écrou de l'axe de moyeu de roue. Servez vous de la douille XZN n°18. Utilisez un porte-taraud.



22

Retirez l'écrou de fixation.



23

Retirez le moyeu et le roulement puisqu'ils forment un bloc hermétique.



24

Nettoyez l'emplacement de roulement de moyeu. Utilisez une brosse métallique. Servez-vous d'un aérosol nettoyant multi-usages.



25 Installez le nouveau moyeu de roue avec un roulement.



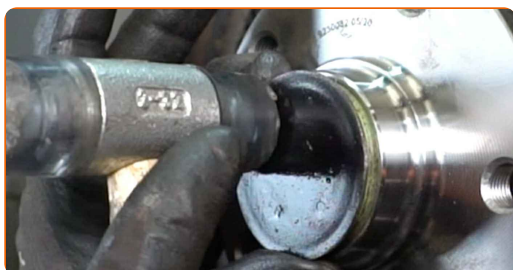
26 Installez l'écrou de fixation.



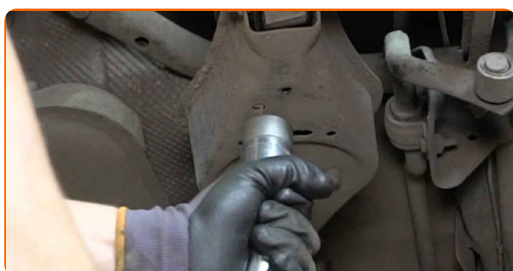
27 Serrez le moyeu. Servez vous de la douille XZN n°18. Utilisez une clé dynamométrique. Serrez-le jusqu'à 180 Nm.



28 Installez le bouchon de protection du moyeu de roue. Servez-vous d'un maillet en caoutchouc.



29 Retirez le support qui se trouve sous le bras de commande.



AUTODOC recommande:

- Seat Leon 1P1 - N'abaissez pas le cric de transmission brusquement pour éviter d'endommager les composants et les mécanismes de la voiture.

30

Lubrifiez le moyeu à l'endroit où il est en contact avec le disque de frein. Utilisez du lubrifiant céramique.



31

Installez le disque de frein.



32

Serrez l'attache du disque de frein. Utilisez la mèche Torx T30. Utilisez une clé dynamométrique. Serrez-le jusqu'à 4 Nm.



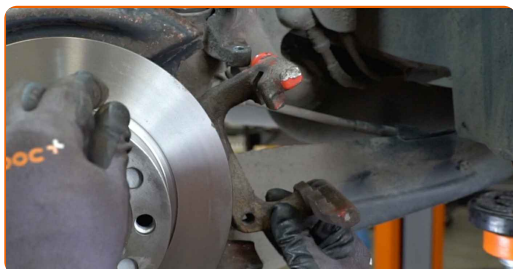
- 33** Nettoyez le support de l'étrier de frein et retirez toute poussière et encrassement. Utilisez une brosse métallique. Servez-vous d'un nettoyant pour freins.



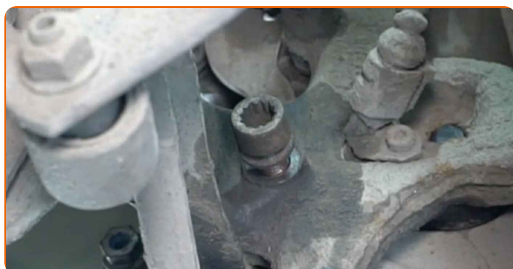
AUTODOC recommande:

- Remplacement : roulement de roue – Seat Leon 1P1. Après avoir appliqué le spray, attendez quelques minutes.
- Vérifiez le support de l'étrier de frein, ses vis de guidage et ses soufflets. Nettoyez-les. Remplacez-les si nécessaire.

- 34** Installez le support de l'étrier de frein.



- 35** Installez les boulons de fixation.



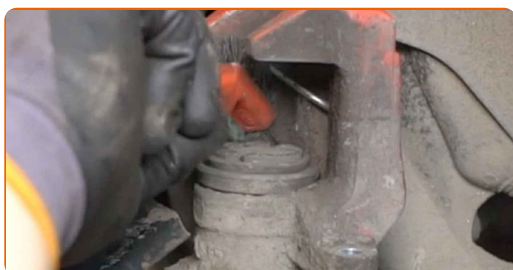
36

Serrez les fixations du support d'étrier de frein. Servez vous de la douille XZN n°14. Utilisez une clé dynamométrique. Serrez-le jusqu'à 90 Nm.



37

Lubrifiez le piston de l'étrier de frein. Utilisez une brosse de nettoyage en nylon. Servez-vous d'un nettoyant pour freins.



AUTODOC recommande:

- Attendez quelques minutes après l'application.

38

Appuyez sur le piston de l'étrier de roue. Servez-vous d'un repousse piston pour étrier de frein.



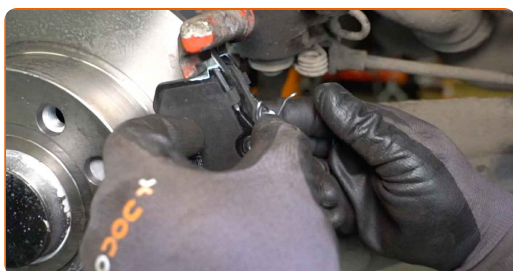
- 39** Appliquez du produit sur la zone de contact entre les plaquettes de frein et le support d'étrier de frein. Servez-vous d'une pâte anti-grincement.



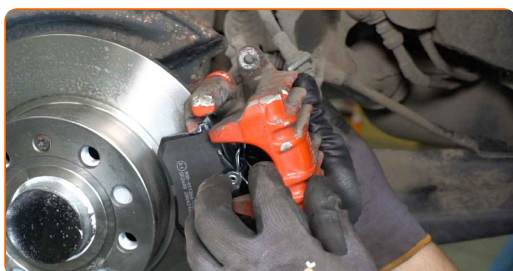
Remplacement : roulement de roue – Seat Leon 1P1. Les experts d'AUTODOC recommandent :

- Assurez-vous que la surface du disque est propre avant d'installer les plaquettes.

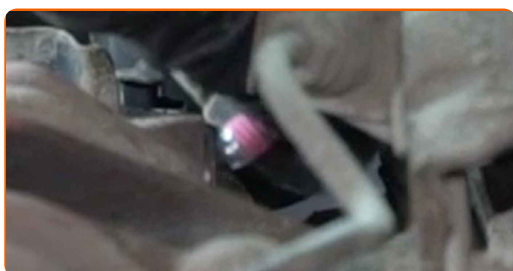
- 40** Installez les plaquettes de frein.



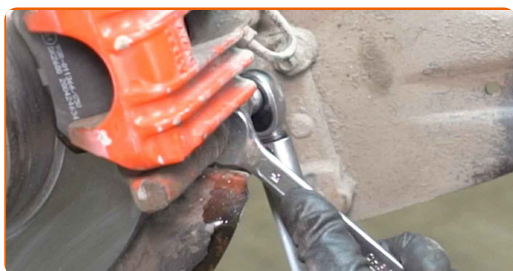
- 41** Installez l'étrier de frein et fixez-le.



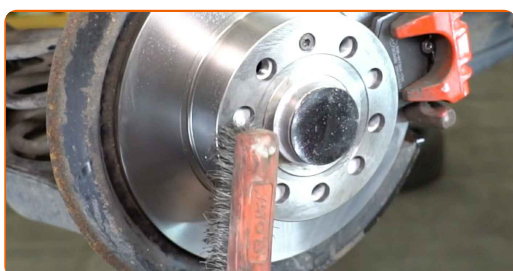
- 42** Installez les boulons de fixation.



- 43** Serrez les fixations de l'étrier de frein. Utilisez une clé mixte de No.13. Utilisez une clé mixte de No.15. Utilisez une clé dynamométrique. Serrez-le jusqu'à 35 Nm.



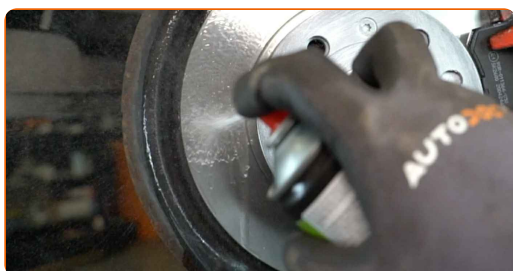
- 44** Nettoyez le siège de fixation de la jante. Utilisez une brosse métallique.



- 45** Appliquez du produit sur la zone de contact entre le disque de frein et la jante. Utilisez du lubrifiant céramique.



- 46** Nettoyez la surface du disque de frein. Servez-vous d'un nettoyant pour freins.



AUTODOC recommande:

- Remplacement : roulement de roue – Seat Leon 1P1. Après avoir appliqué le spray, attendez quelques minutes.

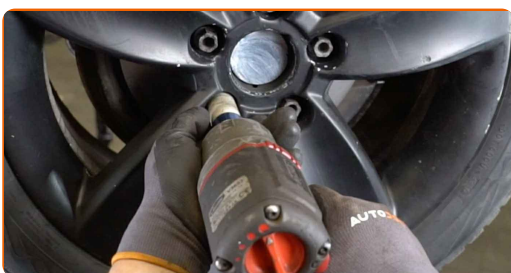
47 Installez la roue.



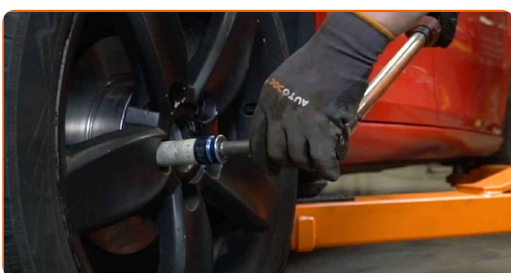
AUTODOC recommande:

- Attention ! Tenez la roue en vissant les boulons de fixation. Seat Leon 1P1

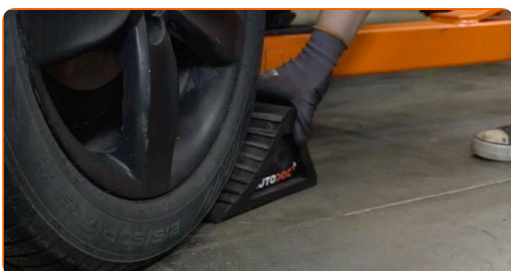
48 Vissez les boulons de la roue. Servez-vous d'une douille à choc pour roue N°17.



49 Abaissez la voiture et serrez les boulons de roue en ordre croisé. Servez-vous d'une douille à choc pour roue N°17. Utilisez une clé dynamométrique. Serrez-le jusqu'à 120 Nm.



50 Retirez les crics et les cales.



Remplacement : roulement de roue – Seat Leon 1P1. Les experts d'AUTODOC recommandent :

- Sans démarrer le moteur, pressez à plusieurs reprises sur la pédale de frein jusqu'à ce que vous sentiez une résistance.
- Vérifiez le niveau du liquide de frein dans le vase d'expansion et ajoutez-en si nécessaire.

51

Resserez le bouchon du réservoir de liquide de frein. Fermez le capot.

BIEN JOUÉ ! 

[VOIR PLUS DE TUTORIELS](#)

AUTODOC – PIÈCES AUTOMOBILES EN LIGNE DE HAUTE QUALITÉ ET ABORDABLES

APPLI MOBILE AUTODOC : FAITES DE SUPER AFFAIRES DE MANIÈRE CONFORTABLE



+ AUTODOC

GET IT ON
Google Play

Download on the
App Store

Download

UNE GRANDE SÉLECTION DE PIÈCES DÉTACHÉES POUR VOTRE VOITURE

ACHETEZ DES PIÈCES DÉTACHÉES POUR SEAT

ROULEMENT DE ROUE : UNE VASTE SÉLECTION

ACHETEZ DES PIÈCES AUTOMOBILES POUR SEAT LEON 1P1

ROULEMENT DE ROUE POUR SEAT: ACHETEZ MAINTENANT

**ROULEMENT DE ROUE POUR SEAT LEON 1P1 : LES
MEILLEURS OFFRES ET PROMOTIONS**

CLAUDE DE NON-RESPONSABILITÉ:

Ce document ne contient que des recommandations générales que vous pourrez trouver utiles lors de travaux de réparation ou de remplacement. AUTODOC ne peut être tenu responsable d'aucune perte, blessure ou dommage matériel occasionnés lors de processus de réparation ou de remplacement de pièces par une utilisation ou une interprétation incorrectes des informations fournies.

AUTODOC ne peut être tenu responsable d'aucune erreur ou incertitude susceptibles de figurer dans ce guide. Les informations fournies ne le sont qu'à titre purement informatif et ne sauraient se substituer aux conseils de spécialistes.

AUTODOC ne peut être tenu responsable d'aucune utilisation incorrecte ou dangereuse d'équipements, outils et pièces automobiles. AUTODOC recommande fortement de faire preuve de prudence et d'observer les règles de sécurité lors de travaux de réparation ou de remplacement de pièces. Ayez conscience que l'utilisation de pièces automobiles de qualité inférieure ne garantit pas un niveau approprié de sécurité routière.

© Copyright 2023. Tous les contenus de ce site, notamment textes, photographies et illustrations, sont protégés par le droit d'auteur. Tous droits, y compris droits de reproduction, de publication, de modification et de traduction, réservés par AUTODOC SE.