



Comment changer : huile
moteur et filtre huile sur
LEXUS IS I Berline (XE10)
- Guide de
remplacement

TUTORIEL VIDÉO SIMILAIRE



Cette vidéo présente la procédure de remplacement d'une pièce similaire sur un autre véhicule.

Important !

Cette procédure de remplacement peut être appliquée sur le modèle:
LEXUS IS I Berline (XE10) 2.0, LEXUS IS I Berline (XE10) 3.0

Les étapes peuvent différer en fonction de la conception du véhicule.

Ce tutoriel a été conçu à l'origine pour la procédure de remplacement d'une pièce détachée similaire sur : LEXUS RX II (XU30) 3.3 400h AWD

**REPLACEMENT : HUILE MOTEUR ET FILTRE À HUILE –
LEXUS IS I BERLINE (XE10). OUTILS DONT VOUS
POURRIEZ AVOIR BESOIN :**



- Brosse métallique
- Nettoyant multi-usages en spray
- Clé mixte de No.14
- Douille d'entraînement n°10
- Douille d'entraînement n°14
- Cloche pour filtre à huile 76-14F
- Clé à cliquet
- Clé dynamométrique
- Outil d'extraction de clips
- Bac de vidange d'huile
- Entonnoir
- Couverture des ailes

Acheter des outils

Remplacement : huile moteur et filtre à huile – LEXUS IS I Berline (XE10).
Conseil des experts d'AUTODOC :

- Remplacer votre filtre à huile lors de chaque vidange d'huile de moteur.
- Toutes les opérations doivent être conduites avec le moteur éteint.
- Portez des gants afin d'éviter le contact avec des liquides chauds.

REPLACEMENT : HUILE MOTEUR ET FILTRE À HUILE – LEXUS IS I BERLINE (XE10). UTILISEZ LA PROCÉDURE SUIVANTE :

1 Ouvrez le capot.

2 Servez-vous d'une housse d'aile pour protéger les parties peintes et plastiques de la voiture.

3 Desserrez le bouchon du filtre à huile.



4 Soulevez la voiture en vous servant d'un cric ou en l'installant sur une fosse mécanique.

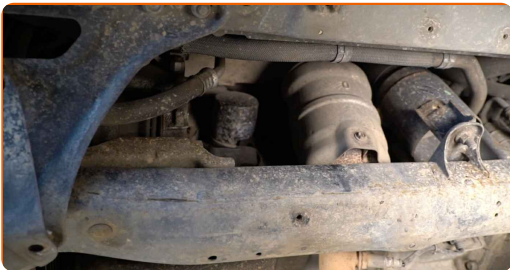
Remplacement : huile moteur et filtre à huile – LEXUS IS I Berline (XE10). Les experts d'AUTODOC recommandent :

- Le véhicule doit être sur une surface plane, et si en pente, le bouchon de purge doit être à son point le plus bas.

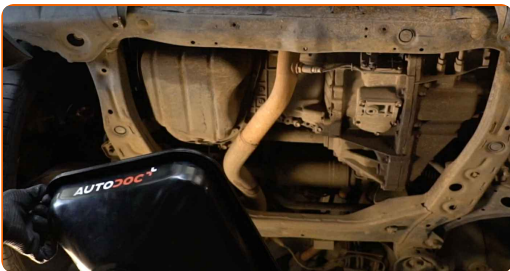
- 5** Défaites les attaches du carénage sous moteur. Utilisez une douille n° 10. Utilisez une clé à cliquet. Utilisez un outil d'extraction de clips.



- 6** Retirez le carénage sous moteur.



- 7** Placez un contenant d'huile de vidange d'une capacité de 5 l minimum sous l'orifice de drainage.



- 8** Nettoyez la zone de l'orifice du bac à huile. Utilisez une brosse métallique. Servez-vous d'un aérosol nettoyant multi-usages.



- 9** Dévissez le bouchon de vidange. Utilisez une clé mixte de No.14 Utilisez une douille n° 14. Utilisez une clé à cliquet.



- 10** Purgez l'huile usagée.



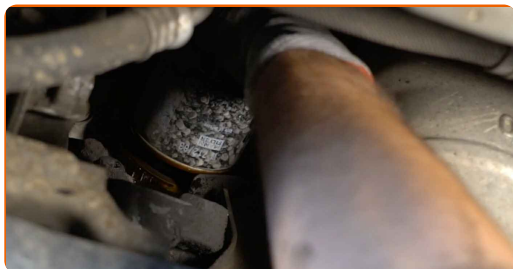
Remplacement : huile moteur et filtre à huile – LEXUS IS I Berline (XE10).
Conseil d'AUTODOC :

- Attention ! L'huile peut être brûlante.
- Attendez jusqu'à ce que l'huile ait été intégralement drainée via l'orifice de drainage.

- 11** Préparez un contenant pour le filtre à huile usagé.



12 Dévissez le filtre à huile. Utilisez la douille 76-14F. Utilisez une clé à cliquet.



13 Placez le filtre à huile usagé dans le contenant.

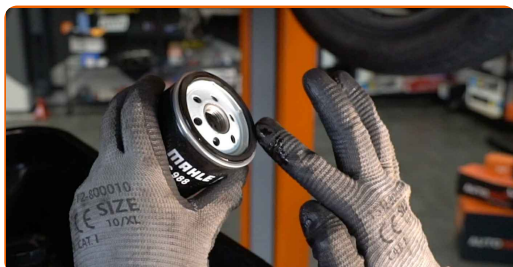
Remplacement : huile moteur et filtre à huile – LEXUS IS I Berline (XE10).
Conseil des experts d'AUTODOC :

- Déplacez le conteneur. L'huile va commencer à sortir dès que le filtre à huile a été retiré.

14 Nettoyez l'emplacement du filtre à huile. Servez-vous d'un aérosol nettoyant multi-usages.



15 Lubrifiez le joint en caoutchouc du nouveau filtre avec une petite quantité d'huile neuve.



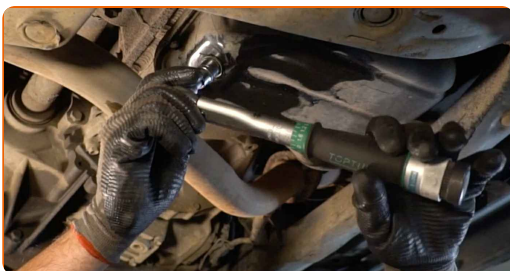
16 Vissez le filtre neuf en place. Utilisez la douille 76-14F. Utilisez une clé dynamométrique. Serrez-le jusqu'à 23 Nm.



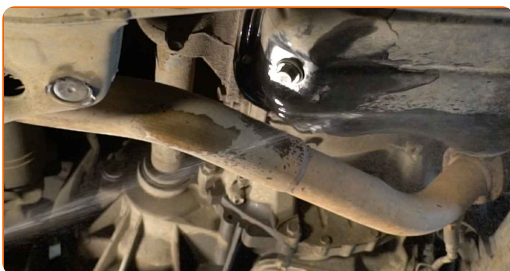
17 Nettoyez la zone de l'orifice du bac à huile. Servez-vous d'un aérosol nettoyant multi-usages.



18 Vissez le nouveau bouchon de vidange et le resserrez. Utilisez une douille n° 14. Utilisez une clé dynamométrique. Serrez-le jusqu'à 27 Nm.



19 Nettoyez la zone de l'orifice du bac à huile. Servez-vous d'un aérosol nettoyant multi-usages.



20 Remettez en place le carénage sous moteur.



21 Serrez les fixations du carénage sous moteur. Utilisez une douille n° 10. Utilisez une clé à cliquet.



22 Abaissez la voiture.

23 Retirez le bouchon du bec de remplissage d'huile.



24 Insérez l'entonnoir.



25 Versez l'huile fraîche dans le moteur en respectant la quantité recommandée par le constructeur automobile.



Remplacement : huile moteur et filtre à huile – LEXUS IS I Berline (XE10).
Conseil :

- Utilisez l'huile recommandée par le constructeur.

26 Mesurez le niveau d'huile avec la jauge à huile. Ajoutez de l'huile si nécessaire.



Attention!

- Le niveau d'huile doit se trouver entre le minimum et le maximum de la jauge.

27 Installez le bouchon du bec de remplissage d'huile.



28 Serrez le bouchon du filtre à huile.



29 Faites tourner le moteur quelques minutes. Une fois que le voyant de la pression de l'huile s'éteint, arrêtez le moteur.

30 Vérifiez le niveau d'huile cinq minutes après l'arrêt du moteur à l'aide d'une jauge, et ajoutez de l'huile si nécessaire.



Attention!

- Le niveau d'huile doit se trouver entre le minimum et le maximum de la jauge.
- Assurez-vous que le bouchon du filtre à huile soit suffisamment serré.
- Vérifiez l'étanchéité du bouchon fileté de l'orifice de drainage et du joint du filtre à huile. Si nécessaire, resserrez-les.

31 Retirez la housse d'aile.

32 Fermez le capot.

Remplacement : huile moteur et filtre à huile – LEXUS IS I Berline (XE10). Les experts d'AUTODOC recommandent :

- NB : Le voyant de pression de l'huile, qui indique une pression insuffisante dans le système de lubrification, peut être allumé plus longtemps qu'à l'accoutumée. Après quelques secondes, l'huile emplira tous les conduits et le voyant s'éteindra.
- Pour protéger l'environnement de la pollution, assurez-vous de vous débarrasser des filtres usagés dans des contenaires spéciaux.

BIEN JOUÉ ! 

[VOIR PLUS DE TUTORIELS](#)

AUTODOC – PIÈCES AUTOMOBILES EN LIGNE DE HAUTE QUALITÉ ET ABORDABLES

APPLI MOBILE AUTODOC : FAITES DE SUPER AFFAIRES DE MANIÈRE CONFORTABLE



+ AUTODOC

GET IT ON  **Google Play**

 **Download on the App Store**

Download

UNE GRANDE SÉLECTION DE PIÈCES DÉTACHÉES POUR VOTRE VOITURE

FILTRE À HUILE : UNE VASTE SÉLECTION

CLAUDE DE NON-RESPONSABILITÉ:

Ce document ne contient que des recommandations générales que vous pourrez trouver utiles lors de travaux de réparation ou de remplacement. AUTODOC ne peut être tenu responsable d'aucune perte, blessure ou dommage matériel occasionnés lors de processus de réparation ou de remplacement de pièces par une utilisation ou une interprétation incorrectes des informations fournies.

AUTODOC ne peut être tenu responsable d'aucune erreur ou incertitude susceptibles de figurer dans ce guide. Les informations fournies ne le sont qu'à titre purement informatif et ne sauraient se substituer aux conseils de spécialistes.

AUTODOC ne peut être tenu responsable d'aucune utilisation incorrecte ou dangereuse d'équipements, outils et pièces automobiles. AUTODOC recommande fortement de faire preuve de prudence et d'observer les règles de sécurité lors de travaux de réparation ou de remplacement de pièces. Ayez conscience que l'utilisation de pièces automobiles de qualité inférieure ne garantit pas un niveau approprié de sécurité routière.

© Copyright 2022. Tous les contenus de ce site, notamment textes, photographies et illustrations, sont protégés par le droit d'auteur. Tous droits, y compris droits de reproduction, de publication, de modification et de traduction, réservés par AUTODOC GmbH.