



Comment changer : bras
inférieur arrière sur
**MERCEDES-BENZ Classe
E All-Terrain (S213) -**
Guide de remplacement

TUTORIEL VIDÉO SIMILAIRE



Cette vidéo présente la procédure de remplacement d'une pièce similaire sur un autre véhicule.

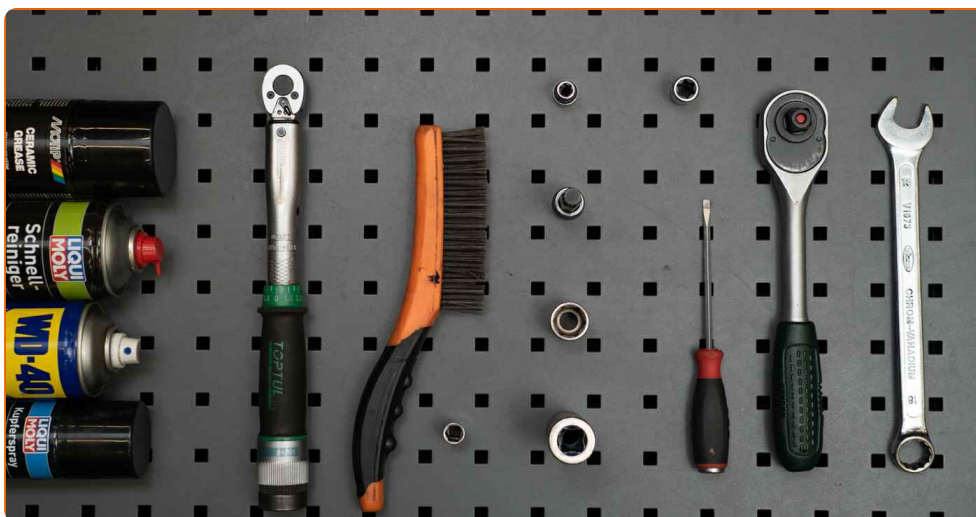
i Important !

Cette procédure de remplacement peut être appliquée sur le modèle:
MERCEDES-BENZ Classe E All-Terrain (S213) E 220 d 4-matic (213.217), MERCEDES-BENZ Classe E All-Terrain (S213) E 350 d 4-matic (213.237), MERCEDES-BENZ Classe E All-Terrain (S213) E 400 d 4-matic (213.227), MERCEDES-BENZ Classe E All-Terrain (S213) E 450 EQ Boost (213.260), MERCEDES-BENZ Classe E All-Terrain (S213) E 200 EQ Boost (213.279)

Les étapes peuvent différer en fonction de la conception du véhicule.

Ce tutoriel a été conçu à l'origine pour la procédure de remplacement d'une pièce détachée similaire sur : MERCEDES-BENZ Classe C Berline (W204) C 220 CDI (204.008)

**REPLACEMENT : BRAS INFÉRIEUR ARRIÈRE –
MERCEDÉS-BENZ CLASSE E ALL-TERRAIN (S213).
OUTILS DONT VOUS POURRIEZ AVOIR BESOIN :**



- Brosse métallique
- Aérosol WD-40
- Nettoyant freins
- Lubrifiant céramique
- Graisse au cuivre
- Clé dynamométrique
- Clé mixte de No.18
- Douille d'entraînement n°10
- Douille d'entraînement n°18
- Mèche Torx E10
- Mèche Torx E14
- Embout à empreinte XZN n°12
- Douille longue à choc pour jantes No.17
- Clé à cliquet
- Tournevis à tête plate
- Cric hydraulique télescopique pour transmission
- Cale de roue

Acheter des outils

Remplacement : bras inférieur arrière – MERCEDES-BENZ Classe E All-Terrain (S213). Conseil d'AUTODOC :

- La procédure de remplacement est identique pour les bras de contrôle inférieurs gauche et droite.
- Attention : tous les travaux sur la voiture - MERCEDES-BENZ Classe E All-Terrain (S213) - doivent être effectués avec le moteur éteint.

EFFECTUEZ LE REMPLACEMENT DANS L'ORDRE SUIVANT:

1 Sécurisez les roues avec des cales.

2 Desserrez les boulons de fixation de la roue. Servez-vous d'une douille à choc pour roue N°17.



3 Soulevez la voiture.

Remplacement : bras inférieur arrière – MERCEDES-BENZ Classe E All-Terrain (S213). Les experts d'AUTODOC recommandent :

- Si vous utilisez un cric, assurez-vous qu'il repose sur une surface plane sans irrégularités.
- Assurez-vous aussi de fixer la voiture avec des chandelles.

4

Dévissez les boulons de la roue.



AUTODOC recommande:

- Attention ! Pour éviter de vous blesser, tenez la roue en dévissant les boulons de fixation. MERCEDES-BENZ Classe E All-Terrain (S213)

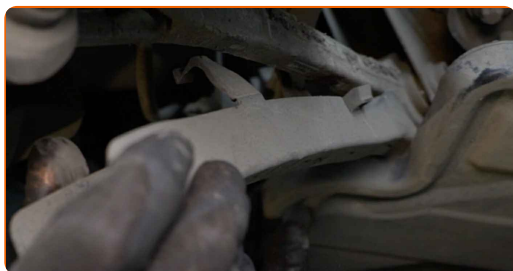
5

Retirez la roue.

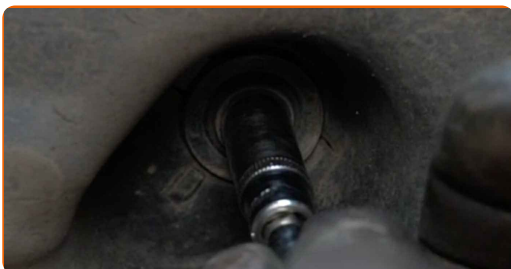


6

Déclipsez les fixations et retirez le cache en plastique du bras de suspension. Utilisez un tournevis plat.



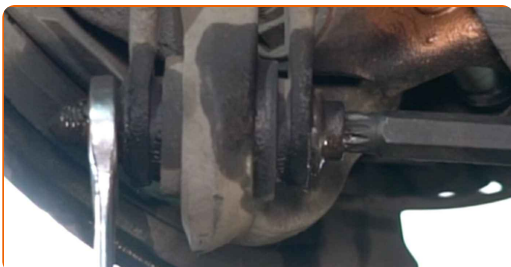
- 7** Dévissez les fixations du cache en plastique du dessous de caisse. Utilisez une douille n° 10. Utilisez une clé à cliquet.



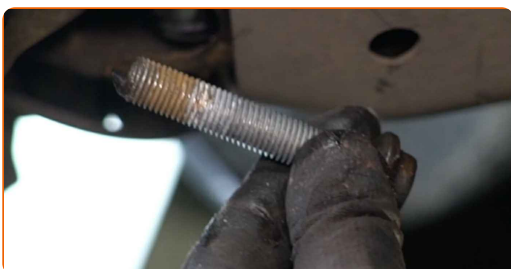
- 8** Nettoyez toutes les articulations du bras. Utilisez une brosse métallique. Servez vous de l'aérosol WD-40.



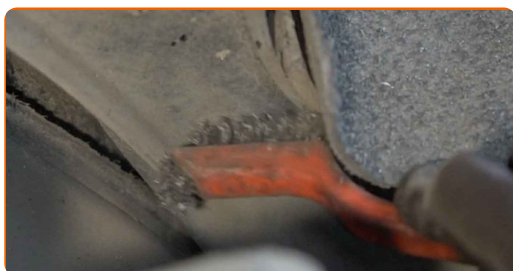
- 9** Dévissez la fixation reliant le bras de suspension au porte-fusée. Utilisez une clé mixte de No.18 Servez vous de la douille XZN n°12. Utilisez une clé à cliquet.



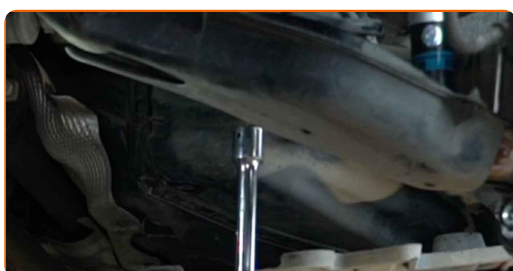
- 10** Retirez l'écrou de fixation.



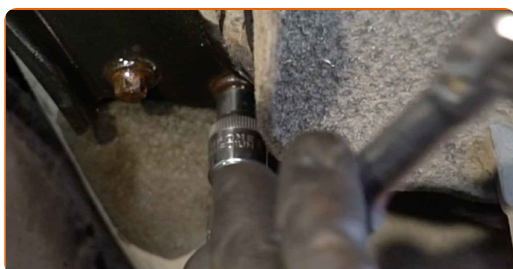
- 11** Nettoyez les fixations de la plaque d'arrêt de cadre auxiliaire. Utilisez une brosse métallique. Servez vous de l'aérosol WD-40.



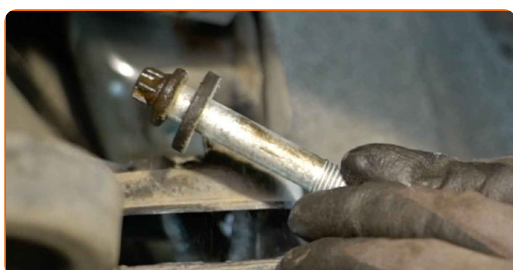
- 12** Soutenez le sous-châssis. Servez vous d'un cric à transmission hydraulique.



- 13** Dévissez les fixations de la plaque d'arrêt de cadre auxiliaire. Ceci est nécessaire pour accéder au boulon de fixation supérieur du bras de suspension. Utilisez la mèche Torx E10. Utilisez la mèche Torx E14. Utilisez une clé à cliquet.



- 14** Retirez les écrous de fixations.



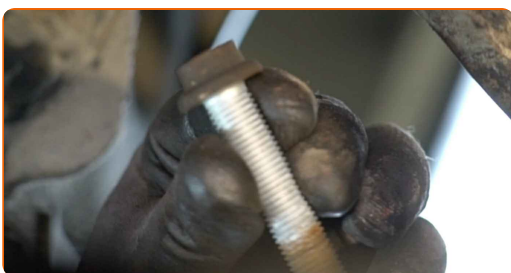
15 Retirez la plaque d'arrêt de cadre auxiliaire.



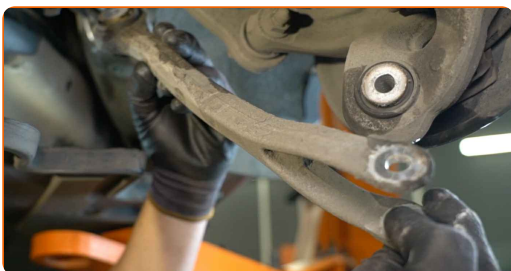
16 Dévissez la fixation reliant le bras de commande au sous-châssis. Utilisez une clé mixte de No.18 Servez vous de la douille XZN n°12. Utilisez une clé à cliquet.



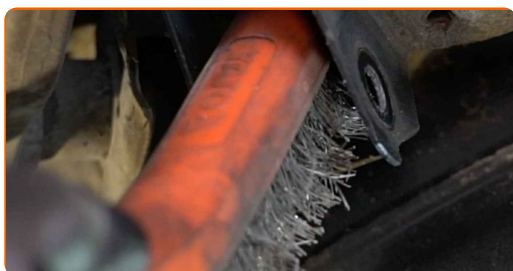
17 Retirez l'écrou de fixation.



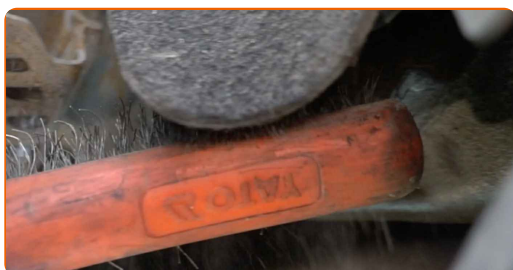
18 Retirez l'arbre.



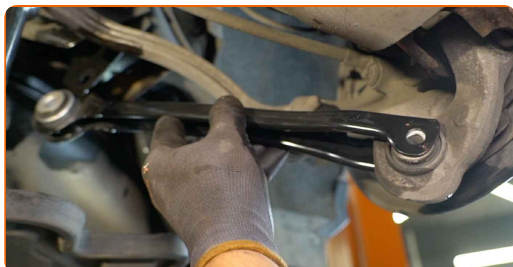
- 19** Nettoyez les sièges de montage des bras de suspension. Utilisez une brosse métallique. Servez vous de l'aérosol WD-40.



- 20** Nettoyez les sièges de montage de la plaque d'arrêt de cadre auxiliaire. Utilisez une brosse métallique. Servez vous de l'aérosol WD-40.



- 21** Installez un arbre neuf.



Remplacement : bras inférieur arrière – MERCEDES-BENZ Classe E All-Terrain (S213). Les professionnels recommandent :

- Lors du processus d'installation, n'utilisez que des boulons et écrous neufs.

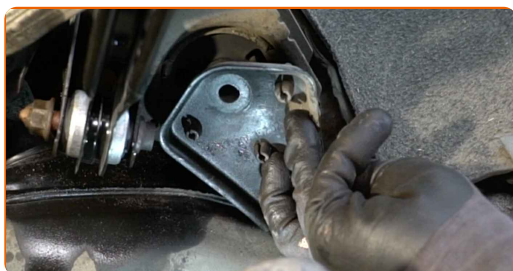
22

Installez les boulons de fixation.



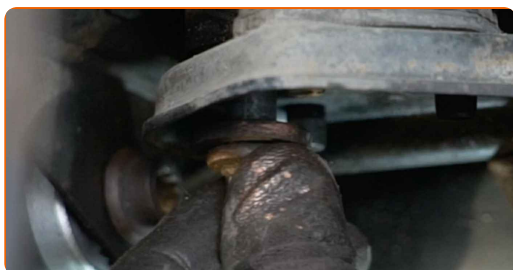
23

Installez la plaque d'arrêt de cadre auxiliaire.



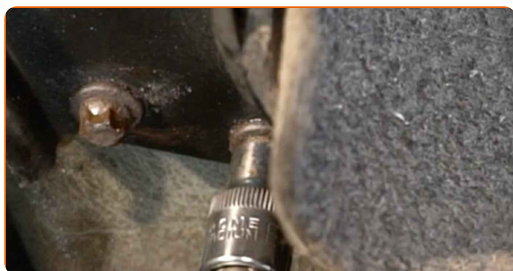
24

Installez les boulons de fixation.



25

Serrez les fixations de la plaque d'arrêt de cadre auxiliaire. Utilisez la mèche Torx E10. Utilisez une clé dynamométrique. Serrez-le jusqu'à 28 Nm.



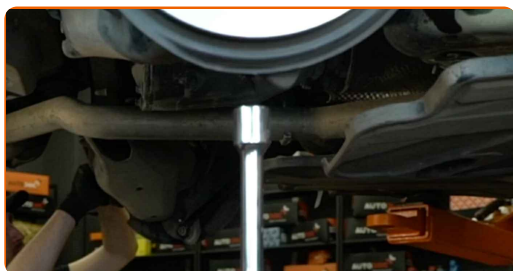
26

Serrez les fixations de la plaque d'arrêt de cadre auxiliaire. Utilisez la mèche Torx E14. Utilisez une clé dynamométrique. Serrez-le jusqu'à 80 Nm.+90°



27

Retirez le support de sous le sous-châssis.



AUTODOC recommande:

- Remplacement : bras inférieur arrière – MERCEDES-BENZ Classe E All-Terrain (S213). Conseil :

28

Maintenez la fusée d'essieu. Servez vous d'un cric à transmission hydraulique.

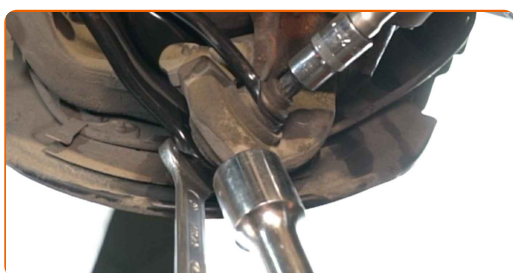


AUTODOC recommande:

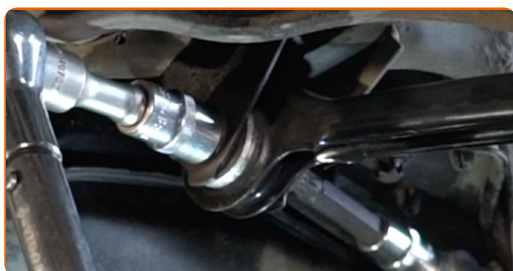
- Afin de serrer les fixations correctement, vous devez soulever les composants de la suspension vers leur position de travail.

29

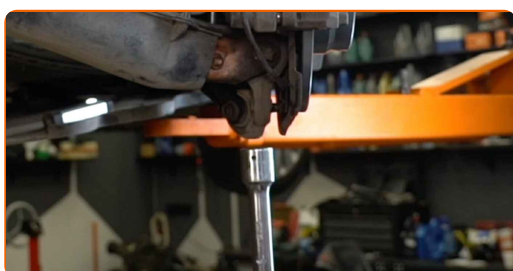
Serrez la fixation reliant le bras de suspension au porte-fusée. Utilisez une clé mixte de No.18 Servez vous de la douille XZN n°12. Utilisez une clé dynamométrique. Serrez-le jusqu'à 50 Nm.+90°



- 30** Serrez la fixation reliant le bras de commande au sous-châssis. Utilisez une douille n° 18. Servez vous de la douille XZN n°12. Utilisez une clé dynamométrique. Serrez-le jusqu'à 50 Nm.+90°



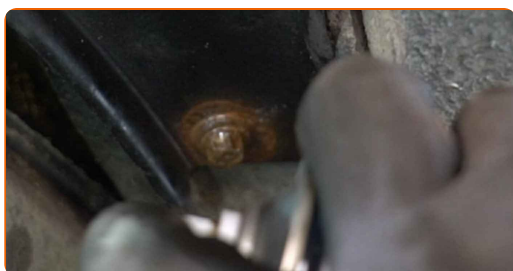
- 31** Retirez le support qui se trouve sous la fusée d'essieu.



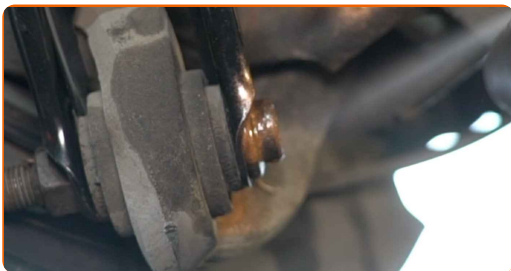
AUTODOC recommande:

- MERCEDES-BENZ Classe E All-Terrain (S213) - N'abaissez pas le cric de transmission brusquement pour éviter d'endommager les composants et les mécanismes de la voiture.

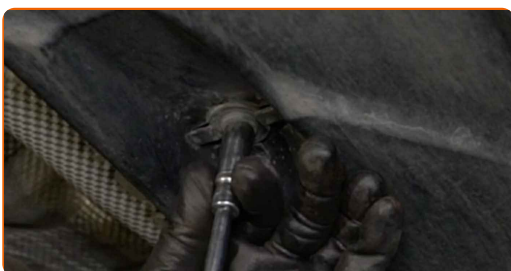
- 32** Appliquez du produit sur les fixations de la plaque d'arrêt de cadre auxiliaire. Utilisez de la graisse au cuivre.



33 Traitez toutes les articulations du bras. Utilisez de la graisse au cuivre.

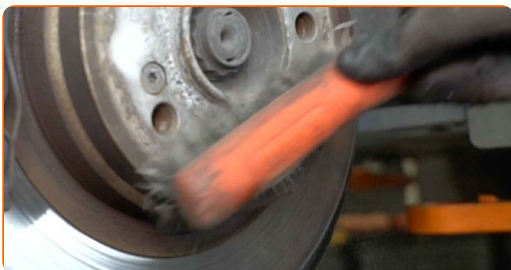


34 Vissez les fixations du cache en plastique du dessous de caisse. Utilisez une douille n° 10. Utilisez une clé à cliquet.



35 Installez le cache en plastique du bras de suspension.

36 Nettoyez le siège de fixation de la jante. Utilisez une brosse métallique.



37 Appliquez du produit sur la zone de contact entre le disque de frein et la jante. Utilisez du lubrifiant céramique.



38

Nettoyez la surface du disque de frein. Servez-vous d'un nettoyant pour freins.

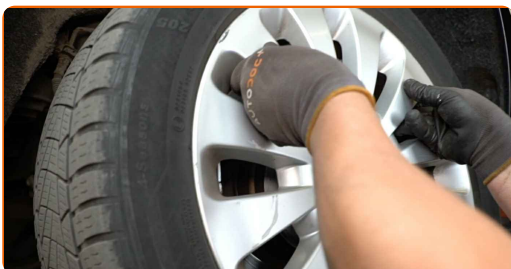


AUTODOC recommande:

- Remplacement : bras inférieur arrière – MERCEDES-BENZ Classe E All-Terrain (S213). Après avoir appliqué le spray, attendez quelques minutes.

39

Installez la roue.



AUTODOC recommande:

- Attention ! Pour éviter de vous blesser, tenez la roue en vissant les boulons de fixation. MERCEDES-BENZ Classe E All-Terrain (S213)

40

Vissez les boulons de la roue. Servez-vous d'une douille à choc pour roue N°17.



- 41 Abaissez la voiture et serrez les boulons de roue en ordre croisé. Servez-vous d'une douille à choc pour roue N°17. Utilisez une clé dynamométrique. Serrez-le jusqu'à 130 Nm.



- 42 Retirez les crics et les cales.



BIEN JOUÉ! 

VOIR PLUS DE TUTORIELS

AUTODOC – PIÈCES AUTOMOBILES EN LIGNE DE HAUTE QUALITÉ ET ABORDABLES

APPLI MOBILE AUTODOC : FAITES DE SUPER AFFAIRES DE MANIÈRE CONFORTABLE



+ AUTODOC

GET IT ON  **Google Play**

 **Download on the App Store**

Download

UNE GRANDE SÉLECTION DE PIÈCES DÉTACHÉES POUR VOTRE VOITURE

BRAS DE SUSPENSION : UNE VASTE SÉLECTION

CLAUDE DE NON-RESPONSABILITÉ:

Ce document ne contient que des recommandations générales que vous pourrez trouver utiles lors de travaux de réparation ou de remplacement. AUTODOC ne peut être tenu responsable d'aucune perte, blessure ou dommage matériel occasionnés lors de processus de réparation ou de remplacement de pièces par une utilisation ou une interprétation incorrectes des informations fournies.

AUTODOC ne peut être tenu responsable d'aucune erreur ou incertitude susceptibles de figurer dans ce guide. Les informations fournies ne le sont qu'à titre purement informatif et ne sauraient se substituer aux conseils de spécialistes.

AUTODOC ne peut être tenu responsable d'aucune utilisation incorrecte ou dangereuse d'équipements, outils et pièces automobiles. AUTODOC recommande fortement de faire preuve de prudence et d'observer les règles de sécurité lors de travaux de réparation ou de remplacement de pièces. Ayez conscience que l'utilisation de pièces automobiles de qualité inférieure ne garantit pas un niveau approprié de sécurité routière.

© Copyright 2022. Tous les contenus de ce site, notamment textes, photographies et illustrations, sont protégés par le droit d'auteur. Tous droits, y compris droits de reproduction, de publication, de modification et de traduction, réservés par AUTODOC GmbH.