



Comment changer :
disques de frein avant sur
MERCEDES-BENZ Classe
E Coupe (C124) - Guide
de remplacement

TUTORIEL VIDÉO SIMILAIRE



Cette vidéo présente la procédure de remplacement d'une pièce similaire sur un autre véhicule.

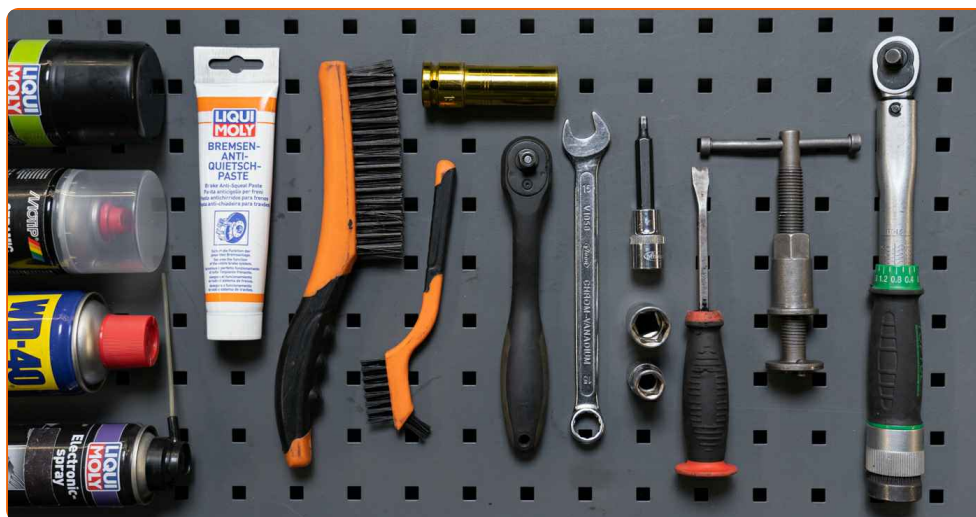
Important !

Cette procédure de remplacement peut être appliquée sur le modèle:
MERCEDES-BENZ Classe E Coupe (C124) E 220 (124.042)

Les étapes peuvent différer en fonction de la conception du véhicule.

Ce tutoriel a été conçu à l'origine pour la procédure de remplacement d'une pièce détachée similaire sur : MERCEDES-BENZ Classe E Berline (W124) E 250 D (124.126, 124.129)

REEMPLACEMENT : DISQUES DE FREIN – MERCEDES-
 BENZ CLASSE E COUPE (C124). OUTILS DONT VOUS
 AVEZ BESOIN :



- Brosse métallique
- Brosse de nettoyage en nylon
- Aérosol WD-40
- Nettoyant freins
- Graisse diélectrique
- Pâte anti-grincements
- Lubrifiant céramique
- Clé dynamométrique
- Clé mixte de No.15
- Douille d'entraînement n°13
- Douille d'entraînement n°19
- Douille hexagonale n° H5
- Douille longue à choc pour jantes No.17
- Clé à cliquet
- Porte-taraud
- Pied-de-biche
- Repousse piston pour étrier de frein
- Cale de roue

Acheter des outils

AUTODOC recommande:

- Remplacez les disques de frein sur une MERCEDES-BENZ Classe E Coupe (C124) par jeu complet pour chaque essieu, quel que soit l'état des composants. Ceci assurera un freinage équilibré.
- La procédure de remplacement est la même pour les deux disques du même axe.
- Lors du changement des disques de frein, remplacez toujours les plaquettes de frein.
- Attention ! Arrêtez le moteur avant de commencer à travailler - MERCEDES-BENZ Classe E Coupe (C124).

EFFECTUEZ LE REMPLACEMENT DANS L'ORDRE SUIVANT:

1 Ouvrez le capot.

2 Dévissez le bouchon du réservoir de liquide de frein.



3 Sécurisez les roues avec des cales.

4 Desserrez les boulons de la roue. Servez-vous d'une douille à choc pour roue N°17. Utilisez un porte-taraud.



5 Soulevez la voiture.

Remplacement : disques de frein – MERCEDES-BENZ Classe E Coupe (C124).
Conseil :

- Si vous utilisez un cric, assurez-vous qu'il repose sur une surface plane sans irrégularités.
- Assurez-vous aussi de fixer la voiture avec des chandelles.

6 Dévissez les boulons de la roue.



AUTODOC recommande:

- Attention ! Tenez la roue en dévissant les boulons de fixation. MERCEDES-BENZ Classe E Coupe (C124)

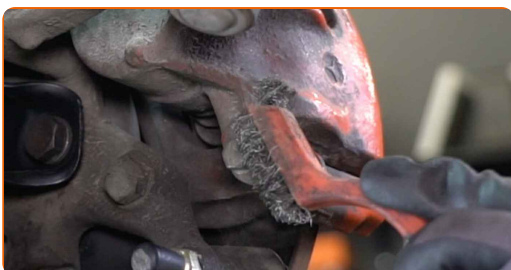
7 Retirez la roue.



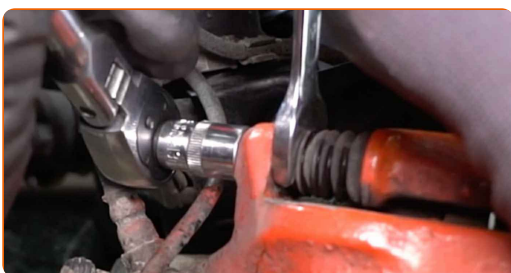
8 Détachez le connecteur du capteur d'usure de plaquette de frein.



9 Nettoyez les fixations de l'étrier de frein. Utilisez une brosse métallique. Servez vous de l'aérosol WD-40.



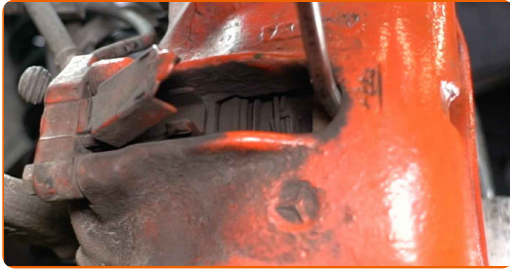
10 Dévissez les fixations des étriers de frein. Utilisez une clé mixte de No.15. Utilisez une douille n° 13. Utilisez une clé à cliquet.



11 Retirez les écrous de fixations.

12

Séparez les plaquettes de frein. Servez-vous d'un pied-de-biche.



13

Retirez l'étrier de frein.

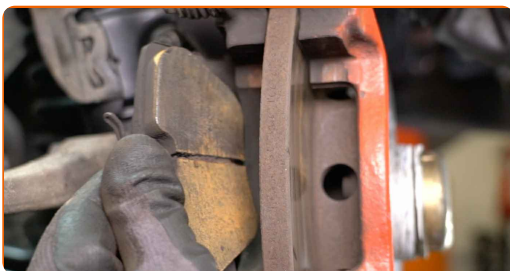


Remplacement : disques de frein – MERCEDES-BENZ Classe E Coupe (C124).
Les experts d'AUTODOC recommandent :

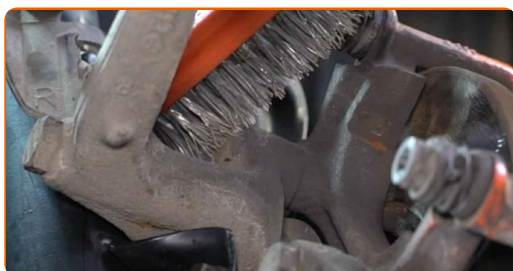
- Attachez l'étrier à la suspension ou à la caisse à l'aide d'un fil de fer, sans débrancher le flexible de frein afin d'éviter la dépressurisation du système.
- Assurez-vous que l'étrier de frein n'est pas accroché sur le flexible de frein.
- N'appuyez pas sur la pédale de frein après le retrait de l'étrier de frein. Le piston pourrait tomber du cylindre de frein, et entraîner une fuite de liquide de frein et une dépressurisation du système.

14

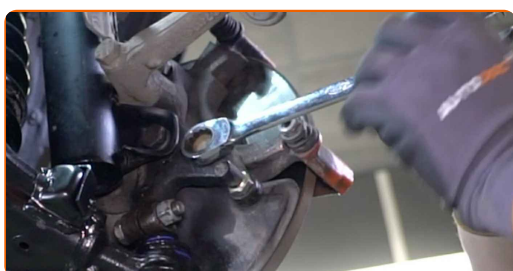
Retirez les plaquettes de frein.



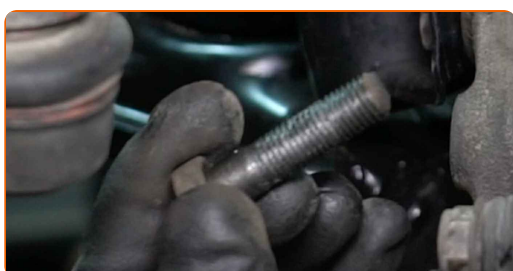
- 15** Nettoyez les éléments de fixation du support des étriers de frein. Utilisez une brosse métallique. Servez vous de l'aérosol WD-40.



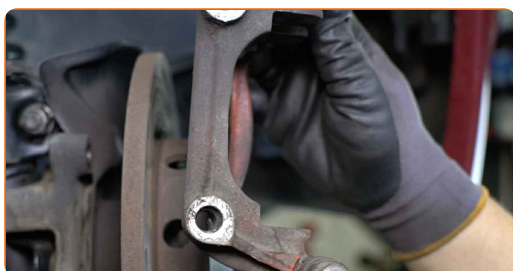
- 16** Dévissez les fixations du support d'étrier de frein. Utilisez une douille n° 19. Utilisez une clé à cliquet.



- 17** Retirez les écrous de fixations.

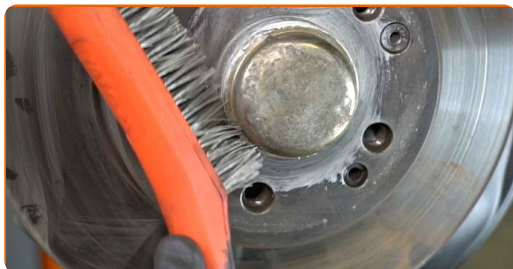


- 18** Retirez le support d'étrier de frein.



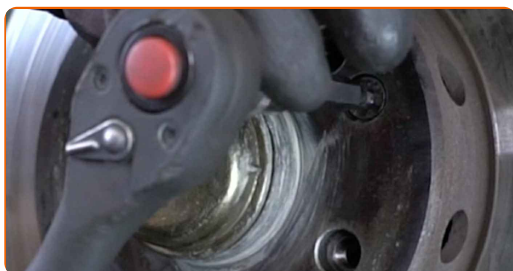
19

Nettoyez la fixation du disque de frein. Utilisez une brosse métallique. Servez vous de l'aérosol WD-40.



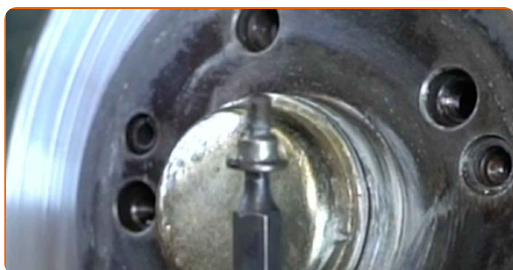
20

Dévissez les fixations du disque de frein. Utilisez la clé HEX n° H5. Utilisez une clé à cliquet.



21

Retirez l'écrou de fixation.



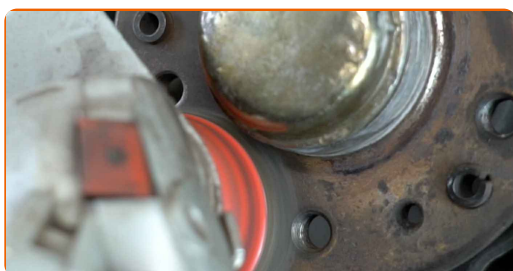
22

Retirez le disque de frein.

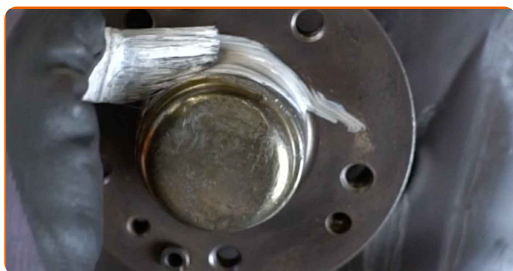


23

Nettoyez le moyeu de roue. Utilisez une brosse métallique.



24 Traitez la surface de contact. Utilisez du lubrifiant céramique.



25 Installez un nouveau disque de frein.



26 Installez l'écrou de fixation.



27 Serrez les fixations du disque de frein. Utilisez la clé HEX n° H5. Utilisez une clé dynamométrique. Serrez-le jusqu'à 10 Nm.



28 Nettoyez la saleté et la poussière du support de l'étrier de frein. Utilisez une brosse métallique. Servez-vous d'un nettoyant pour freins.



AUTODOC recommande:

- Vérifiez le support de l'étrier de frein, ses vis de guidage et ses soufflets. Nettoyez-les. Remplacez-les si nécessaire.

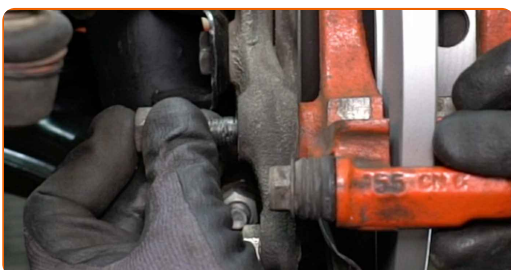
29

Installez le support d'étrier de frein.



30

Installez les boulons de fixation.



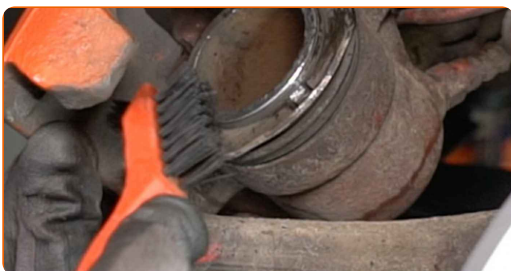
31

Serrez les fixations du support d'étrier de frein. Utilisez une douille n° 19. Utilisez une clé dynamométrique. Serrez-le jusqu'à 115 Nm.



32

Lubrifiez le piston de l'étrier de frein. Utilisez une brosse de nettoyage en nylon. Servez-vous d'un nettoyeur pour freins.



33

Enfoncez le piston de l'étrier de frein. Servez-vous d'un repousse piston pour étrier de frein.



34

Appliquez du produit sur la zone de contact entre les plaquettes de frein et le support d'étrier de frein. Servez-vous d'une pâte anti-grincement.

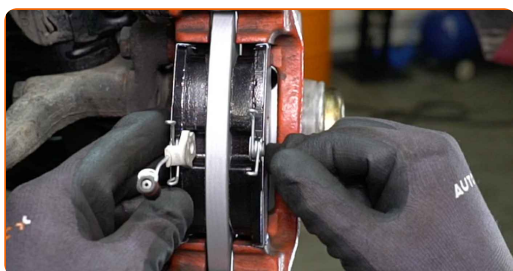


Remplacement : disques de frein – MERCEDES-BENZ Classe E Coupe (C124).
Les professionnels recommandent :

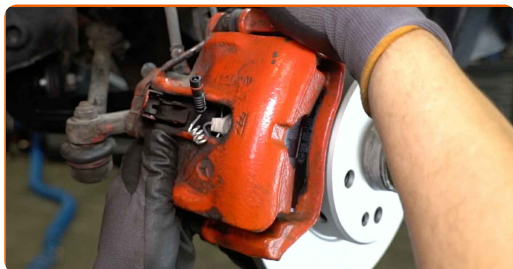
- Assurez-vous que la surface du disque est propre avant d'installer les plaquettes.

35

Installez les plaquettes de frein.



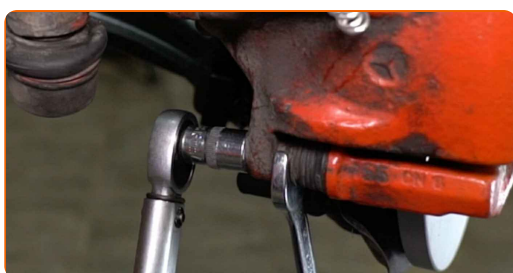
36 Installez l'étrier de frein et fixez-le.



37 Installez les boulons de fixation.



38 Serrez les fixations de l'étrier de frein. Utilisez une clé mixte de No.15. Utilisez une douille n° 13. Utilisez une clé dynamométrique. Serrez-le jusqu'à 35 Nm.



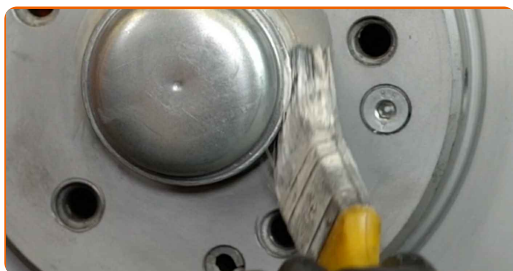
39 Appliquez du produit sur le bouchon du capteur d'usure des plaquettes de frein. Utilisez de la graisse diélectrique.



40 Branchez le connecteur du capteur d'usure de plaquette de frein.



41 Appliquez du produit sur la zone de contact entre le disque de frein et la jante. Utilisez du lubrifiant céramique.



42 Nettoyez la surface du disque de frein. Servez-vous d'un nettoyant pour freins.

43 Installez la roue.



AUTODOC recommande:

- Attention ! Pour éviter de vous blesser, tenez la roue en vissant les boulons de fixation. MERCEDES-BENZ Classe E Coupe (C124)

44 Vissez les boulons de la roue. Servez-vous d'une douille à choc pour roue N°17. Utilisez une clé à cliquet.



- 45** Abaissez la voiture et serrez les boulons de roue en ordre croisé. Servez-vous d'une douille à choc pour roue N°17. Utilisez une clé dynamométrique. Serrez-le jusqu'à 110 Nm.



- 46** Retirez les crics et les cales.



**Remplacement : disques de frein – MERCEDES-BENZ Classe E Coupe (C124).
Conseil des experts d'AUTODOC :**

- Sans démarrer le moteur, appuyez sur la pédale de frein plusieurs fois jusqu'à ce que vous sentiez une forte résistance.
- Vérifiez le niveau du liquide de frein dans le vase d'expansion et rajoutez-en si nécessaire.

- 47** Resserez le bouchon du réservoir de liquide de frein.



48

Fermez le capot.

BIEN JOUÉ! 

VOIR PLUS DE TUTORIELS

AUTODOC – PIÈCES AUTOMOBILES EN LIGNE DE HAUTE QUALITÉ ET ABORDABLES

APPLI MOBILE AUTODOC : FAITES DE SUPER AFFAIRES DE MANIÈRE CONFORTABLE



+ AUTODOC

GET IT ON Google Play

Download on the App Store

Download

UNE GRANDE SÉLECTION DE PIÈCES DÉTACHÉES POUR VOTRE VOITURE

DISQUES DE FREIN : UNE VASTE SÉLECTION

CLAUDE DE NON-RESPONSABILITÉ:

Ce document ne contient que des recommandations générales que vous pourrez trouver utiles lors de travaux de réparation ou de remplacement. AUTODOC ne peut être tenu responsable d'aucune perte, blessure ou dommage matériel occasionnés lors de processus de réparation ou de remplacement de pièces par une utilisation ou une interprétation incorrectes des informations fournies.

AUTODOC ne peut être tenu responsable d'aucune erreur ou incertitude susceptibles de figurer dans ce guide. Les informations fournies ne le sont qu'à titre purement informatif et ne sauraient se substituer aux conseils de spécialistes.

AUTODOC ne peut être tenu responsable d'aucune utilisation incorrecte ou dangereuse d'équipements, outils et pièces automobiles. AUTODOC recommande fortement de faire preuve de prudence et d'observer les règles de sécurité lors de travaux de réparation ou de remplacement de pièces. Ayez conscience que l'utilisation de pièces automobiles de qualité inférieure ne garantit pas un niveau approprié de sécurité routière.

© Copyright 2023. Tous les contenus de ce site, notamment textes, photographies et illustrations, sont protégés par le droit d'auteur. Tous droits, y compris droits de reproduction, de publication, de modification et de traduction, réservés par AUTODOC SE.