



Comment changer :
faisceau d'allumage sur
MERCEDES-BENZ Classe
G SUV (W460) - Guide de
remplacement

TUTORIEL VIDÉO SIMILAIRE



Cette vidéo présente la procédure de remplacement d'une pièce similaire sur un autre véhicule.

Important !

Cette procédure de remplacement peut être appliquée sur le modèle:
MERCEDES-BENZ Classe G SUV (W460) 230 GE 2.3

Les étapes peuvent différer en fonction de la conception du véhicule.

Ce tutoriel a été conçu à l'origine pour la procédure de remplacement d'une pièce détachée similaire sur : MERCEDES-BENZ 190 (W201) 2.0 (201.023)

REEMPLACEMENT : FAISCEAU D'ALLUMAGE –
MERCEDES-BENZ CLASSE G SUV (W460). OUTILS DONT
VOUS POURRIEZ AVOIR BESOIN :



- Brosse métallique
- Lubrifiant antigrippant température élevée
- Graisse diélectrique
- Clé dynamométrique
- Clé mixte de No.10
- Douille d'entraînement n°10
- Douille de bougie d'allumage n°16
- Clé à cliquet
- Tournevis phillips
- Pied-de-biche
- Couverture des ailes

Acheter des outils

Remplacement : faisceau d'allumage – MERCEDES-BENZ Classe G SUV (W460). AUTODOC recommande :

- Attention ! Arrêtez le moteur avant de commencer à travailler - MERCEDES-BENZ Classe G SUV (W460).

EFFECTUEZ LE REMPLACEMENT DANS L'ORDRE SUIVANT:

1 Ouvrez le capot.

2 Servez-vous d'une housse d'aile pour protéger les parties peintes et plastiques de la voiture.

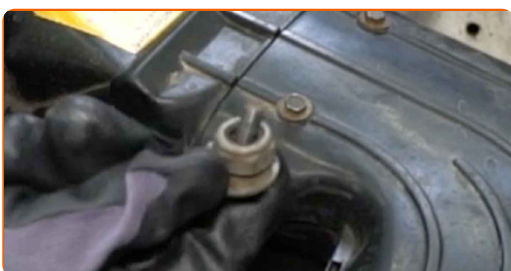
3 Déconnectez la borne du câble de terre de la batterie. Utilisez une clé mixte de No.10.



4 Dévissez les fixations du tuyau d'admission. Servez-vous d'un tournevis Phillips. Utilisez une douille n° 10. Utilisez une clé à cliquet.



5 Retirez les écrous de fixations.



6 Retirez le tuyau d'admission.



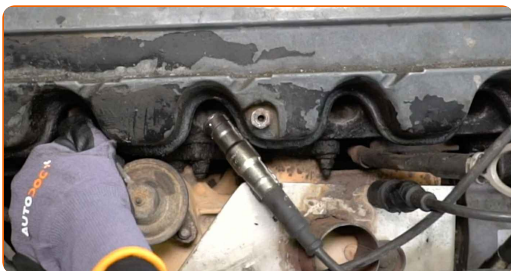
7 Retirez le support du câble haute tension.



8 Tracez des repères pour indiquer l'ordre d'installation des fils de la bougie d'allumage.



9 Débranchez les fils de bougies des bougies d'allumage.



10 Débranchez les câbles haute tension du distributeur d'allumage.



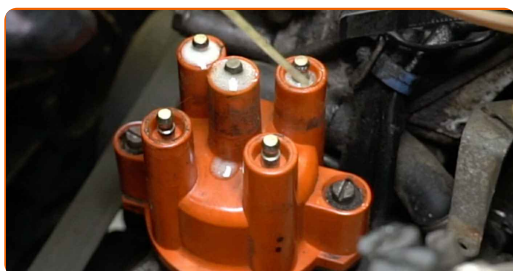
11

Retirez les câbles haute tension.



12

Appliquez du produit sur les bornes du distributeur d'allumage. Utilisez une brosse métallique. Utilisez de la graisse diélectrique.

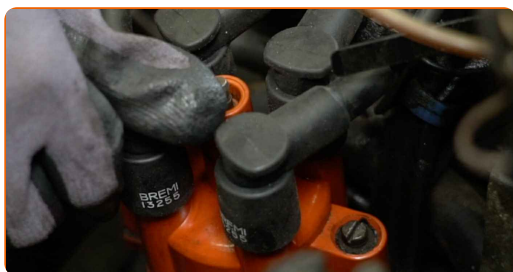


13

Installez de nouveaux câbles haute tension.

14

Connectez les câbles haute tension au distributeur d'allumage.



Remplacement : faisceau d'allumage – MERCEDES-BENZ Classe G SUV (W460). Conseil des experts d'AUTODOC :

- Suivez la séquence d'installation.

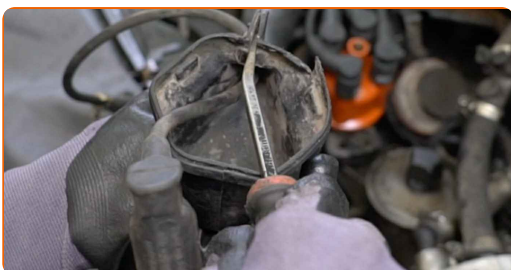
15 Retirez le couvercle de la bobine d'allumage.



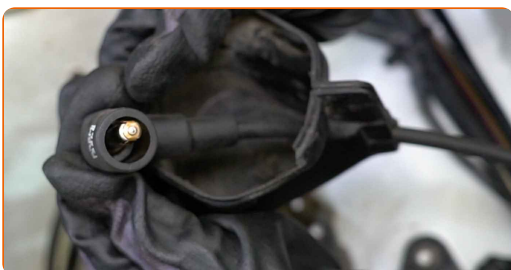
16 Déconnectez le câble haute tension de la bobine d'allumage.



17 Retirez le câble haute tension du couvercle de la bobine d'allumage. Servez-vous d'un pied-de-biche.



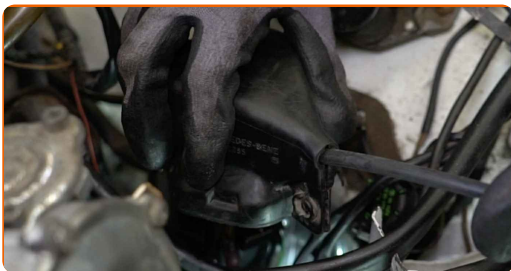
18 Insérez le nouveau câble haute tension dans le couvercle de la bobine d'allumage.



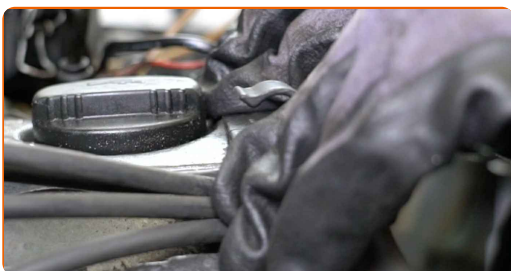
19 Connectez le câble haute tension à la bobine d'allumage.



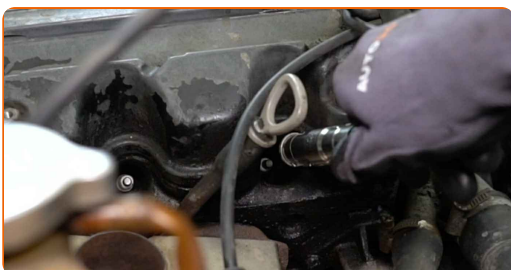
20 Fixez le couvercle de la bobine d'allumage.



21 Installez le support du câble haute tension.



22 Connectez les fils de bougies aux bougies d'allumage.



AUTODOC recommande:

- Remplacement : faisceau d'allumage – MERCEDES-BENZ Classe G SUV (W460).
Suivez les étapes d'installation.

23 Fixez le tuyau d'admission.



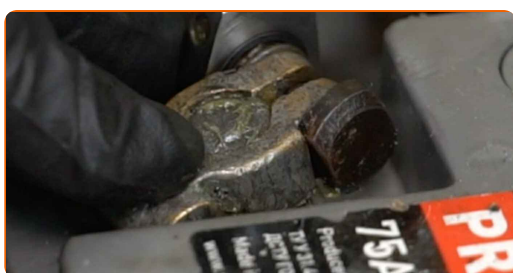
24 Installez les boulons de fixation.



25 Vissez les fixations du tuyau d'admission. Servez-vous d'un tournevis Phillips. Utilisez une douille n° 10. Utilisez une clé à cliquet.



26 Connectez la borne du câble de terre à la batterie.



27 Faites tourner le moteur quelques minutes. C'est nécessaire pour s'assurer que le composant fonctionne correctement.

28 Éteignez le moteur.

29 Retirez la housse d'aile.

30 Fermez le capot.

BIEN JOUÉ ! 

VOIR PLUS DE TUTORIELS

AUTODOC – PIÈCES AUTOMOBILES EN LIGNE DE HAUTE QUALITÉ ET ABORDABLES

APPLI MOBILE AUTODOC : FAITES DE SUPER AFFAIRES DE MANIÈRE CONFORTABLE



+ AUTODOC

GET IT ON  **Google Play**

 **Download on the App Store**

Download

UNE GRANDE SÉLECTION DE PIÈCES DÉTACHÉES POUR VOTRE VOITURE

FAISCEAU D'ALLUMAGE : UNE VASTE SÉLECTION

CLAUSE DE NON-RESPONSABILITÉ:

Ce document ne contient que des recommandations générales que vous pourrez trouver utiles lors de travaux de réparation ou de remplacement. AUTODOC ne peut être tenu responsable d'aucune perte, blessure ou dommage matériel occasionnés lors de processus de réparation ou de remplacement de pièces par une utilisation ou une interprétation incorrectes des informations fournies.

AUTODOC ne peut être tenu responsable d'aucune erreur ou incertitude susceptibles de figurer dans ce guide. Les informations fournies ne le sont qu'à titre purement informatif et ne sauraient se substituer aux conseils de spécialistes.

AUTODOC ne peut être tenu responsable d'aucune utilisation incorrecte ou dangereuse d'équipements, outils et pièces automobiles. AUTODOC recommande fortement de faire preuve de prudence et d'observer les règles de sécurité lors de travaux de réparation ou de remplacement de pièces. Ayez conscience que l'utilisation de pièces automobiles de qualité inférieure ne garantit pas un niveau approprié de sécurité routière.

© Copyright 2023. Tous les contenus de ce site, notamment textes, photographies et illustrations, sont protégés par le droit d'auteur. Tous droits, y compris droits de reproduction, de publication, de modification et de traduction, réservés par AUTODOC SE.