



Comment changer :
débitmètre d'air sur
**MERCEDES-BENZ Classe
G SUV (W463)** - Guide de
remplacement

TUTORIEL VIDÉO SIMILAIRE



Cette vidéo présente la procédure de remplacement d'une pièce similaire sur un autre véhicule.

Important !

Cette procédure de remplacement peut être appliquée sur le modèle:
MERCEDES-BENZ Classe G SUV (W463) G 320 (463.232, 463.233, 463.244, 463.245)

Les étapes peuvent différer en fonction de la conception du véhicule.

Ce tutoriel a été conçu à l'origine pour la procédure de remplacement d'une pièce détachée similaire sur : MERCEDES-BENZ Classe C Berline (W203) C 240 (203.061)

REEMPLACEMENT : DÉBITMÈTRE D'AIR – MERCEDES-
 BENZ CLASSE G SUV (W463). OUTILS DONT VOUS
 AVEZ BESOIN :



- Nettoyant pour contacts
- Serviette microfibrés
- Pied-de-biche
- Couverture des ailes

Acheter des outils

Remplacement : débitmètre d'air – MERCEDES-BENZ Classe G SUV (W463).
Les experts d'AUTODOC recommandent :

- Effacez les codes d'erreur de l'unité de commande électronique si nécessaire.
- Vérifiez qu'aucune poussière ou saleté ne pénètre à l'intérieur des composants de la conduite d'air ou du boîtier papillon.
- Toutes les opérations doivent être conduites avec le moteur éteint.

REPLACEMENT : DÉBITMÈTRE D'AIR – MERCEDES-BENZ CLASSE G SUV (W463). SUIVEZ LES ÉTAPES SUIVANTES :

1 Ouvrez le capot.

2 Servez-vous d'une housse d'aile pour protéger les parties peintes et plastiques de la voiture.

3 Retirez le couvercle du moteur.



AUTODOC recommande:

- Remplacement : débitmètre d'air – MERCEDES-BENZ Classe G SUV (W463). Ne forcez pas trop lorsque vous retirez la pièce car cela pourrait l'endommager.

4

Retirez les tuyaux d'admission d'air.



5

Nettoyez le couvercle de filtre à air et le boîtier.



6

Retirez le compartiment du filtre à air.



AUTODOC recommande:

- Remplacement : débitmètre d'air – MERCEDES-BENZ Classe G SUV (W463). Ne forcez pas trop lorsque vous retirez la pièce car cela pourrait l'endommager.

7

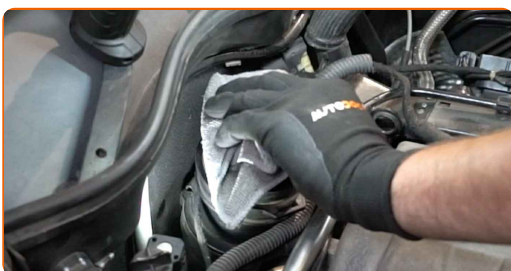
Détachez le connecteur du débitmètre.



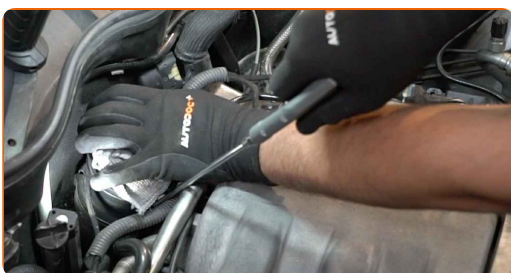
8 Relâchez les clips de retenue du débitmètre. Servez-vous d'un pied-de-biche.



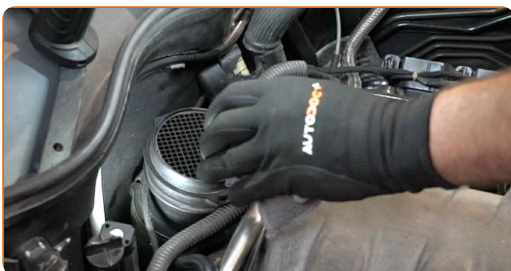
9 Recouvrez le boîtier-papillon avec un chiffon microfibre pour empêcher que des particules n'entrent dans le système.



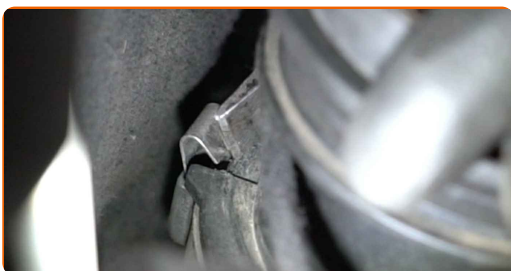
10 Nettoyez le siège de fixation du débitmètre.



11 Retirez le chiffon microfibre qui se trouve sur le boîtier-papillon.



12 Relâchez les clips de retenue du débitmètre. Servez-vous d'un pied-de-biche.



13 Retirez le débitmètre.



14 Installez un nouveau débitmètre. Assurez-vous d'entendre le clic qui confirme que la pièce est fermement en place.



15 Calez le débitmètre avec les clips de retenue.



16 Appliquez du produit sur le débitmètre. Utilisez de la graisse diélectrique.



17 Attachez le connecteur du débitmètre.



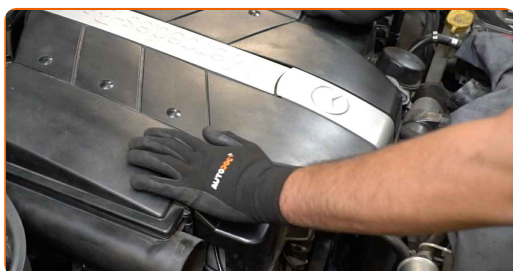
18 Réinstallez le compartiment du filtre à air.



AUTODOC recommande:

- Remplacement : débitmètre d'air – MERCEDES-BENZ Classe G SUV (W463). Pour ne pas endommager la pièce lors de l'installation, ne forcez pas trop.

19 Installez le couvercle du moteur et sécurisez-le.



AUTODOC recommande:

- Assurez-vous que le cache moteur est bien en place. Il ne faut pas qu'il soit déplacé de manière incompatible avec les attaches de guidage et la durite d'admission d'air du boîtier-papillon.
- Remplacement : débitmètre d'air – MERCEDES-BENZ Classe G SUV (W463). Ne forcez pas trop lors de l'installation. Vous pourriez endommager la pièce.

20

Réinstallez les tuyaux d'admission d'air.



21

Faites tourner le moteur quelques minutes. C'est nécessaire pour s'assurer que le composant fonctionne correctement.

22

Éteignez le moteur.

23

Retirez la housse d'aile.

24

Fermez le capot.

BIEN JOUÉ ! 

VOIR PLUS DE TUTORIELS

AUTODOC – PIÈCES AUTOMOBILES EN LIGNE DE HAUTE QUALITÉ ET ABORDABLES

APPLI MOBILE AUTODOC : FAITES DE SUPER AFFAIRES DE MANIÈRE CONFORTABLE



+ AUTODOC

GET IT ON Google Play

Download on the App Store

Download

UNE GRANDE SÉLECTION DE PIÈCES DÉTACHÉES POUR VOTRE VOITURE

DÉBITMÈTRE D'AIR : UNE VASTE SÉLECTION

CLAUSE DE NON-RESPONSABILITÉ:

Ce document ne contient que des recommandations générales que vous pourrez trouver utiles lors de travaux de réparation ou de remplacement. AUTODOC ne peut être tenu responsable d'aucune perte, blessure ou dommage matériel occasionnés lors de processus de réparation ou de remplacement de pièces par une utilisation ou une interprétation incorrectes des informations fournies.

AUTODOC ne peut être tenu responsable d'aucune erreur ou incertitude susceptibles de figurer dans ce guide. Les informations fournies ne le sont qu'à titre purement informatif et ne sauraient se substituer aux conseils de spécialistes.

AUTODOC ne peut être tenu responsable d'aucune utilisation incorrecte ou dangereuse d'équipements, outils et pièces automobiles. AUTODOC recommande fortement de faire preuve de prudence et d'observer les règles de sécurité lors de travaux de réparation ou de remplacement de pièces. Ayez conscience que l'utilisation de pièces automobiles de qualité inférieure ne garantit pas un niveau approprié de sécurité routière.

© Copyright 2023. Tous les contenus de ce site, notamment textes, photographies et illustrations, sont protégés par le droit d'auteur. Tous droits, y compris droits de reproduction, de publication, de modification et de traduction, réservés par AUTODOC SE.