



Comment changer :
disques de frein avant sur
MERCEDES-BENZ CLC
(CL203) - Guide de
remplacement

TUTORIEL VIDÉO SIMILAIRE



Cette vidéo présente la procédure de remplacement d'une pièce similaire sur un autre véhicule.

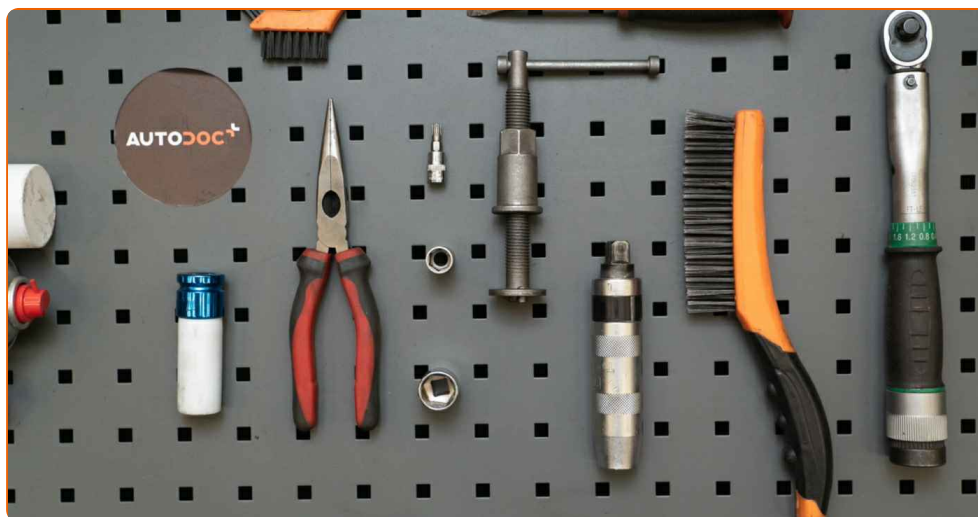
Important !

Cette procédure de remplacement peut être appliquée sur le modèle:
MERCEDES-BENZ CLC (CL203) CLC 180 Kompressor (203.746), MERCEDES-BENZ
CLC (CL203) CLC 200 CDI (203.707), MERCEDES-BENZ CLC (CL203) CLC 220 CDI
(203.708), MERCEDES-BENZ CLC (CL203) CLC 160 (203.731)

Les étapes peuvent différer en fonction de la conception du véhicule.

Ce tutoriel a été conçu à l'origine pour la procédure de remplacement d'une pièce détachée similaire sur : MERCEDES-BENZ Classe C Berline (W203) C 240 (203.061)

REPLACEMENT : DISQUES DE FREIN – MERCEDES-
BENZ CLC (CL203). LISTE DES OUTILS DONT VOUS
AUREZ BESOIN :



- Brosse métallique
- Brosse de nettoyage en nylon
- Aérosol WD-40
- Nettoyant freins
- Graisse au cuivre
- Clé dynamométrique
- Douille d'entraînement n°12
- Douille d'entraînement n°18
- Mèche Torx T30
- Douille longue à choc pour jantes No.17
- Repousse piston pour étrier de frein
- Clé à cliquet
- Porte-taraud
- Tournevis à impact
- Pied-de-biche
- Pincettes à bout rond
- Cale de roue

Acheter des outils

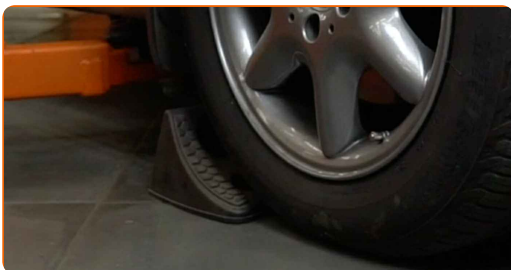
Remplacement : disques de frein – MERCEDES-BENZ CLC (CL203). Conseil d'AUTODOC :

- Remplacez les disques de frein sur une MERCEDES-BENZ CLC (CL203) par jeu complet pour chaque essieu, quel que soit l'état des composants. Ceci assurera un freinage équilibré.
- La procédure de remplacement est la même pour les deux disques du même axe.
- Lors du changement des disques de frein, remplacez toujours les plaquettes de frein.
- Toutes les opérations doivent être conduites avec le moteur éteint.

REMPACEMENT : DISQUES DE FREIN – MERCEDES-BENZ CLC (CL203). ORDRE RECOMMANDÉ DES ÉTAPES :

1 Ouvrez le capot. Dévissez le bouchon du réservoir de liquide de frein.

2 Sécurisez les roues avec des cales.



3 Desserrez les boulons de fixation de la roue. Servez-vous d'une douille à choc pour roue N°17.



4 Surélevez l'avant de la voiture et arrimez la.

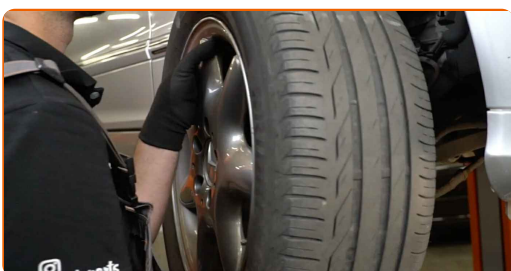
5 Dévissez les boulons de la roue.



Remplacement : disques de frein – MERCEDES-BENZ CLC (CL203). Conseil :

- Afin d'éviter toute blessure, soulevez la roue lors du déboulonnage.

6 Retirez la roue.

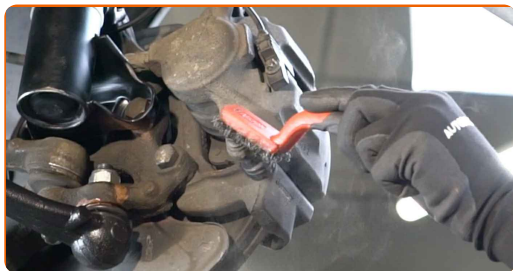


7 Déconnectez le connecteur du capteur d'usure de plaquette de frein. Servez-vous de pinces à bout rond.



8

Nettoyez les fixations de l'étrier de frein. Utilisez une brosse métallique. Servez vous de l'aérosol WD-40.



9

Dévissez l'attache de l'étrier de frein. Utilisez une douille n° 12. Utilisez une clé à cliquet.



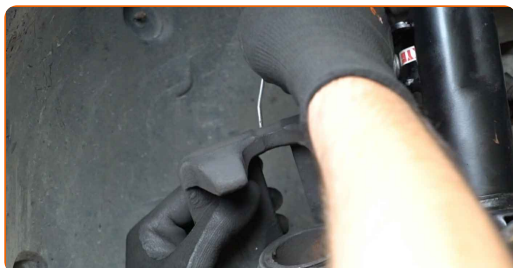
10

Séparez les plaquettes de frein. Servez-vous d'un pied-de-biche.



11

Retirez l'étrier de frein.



Remplacement : disques de frein – MERCEDES-BENZ CLC (CL203). Les professionnels recommandent :

- Attachez l'étrier à la suspension ou à la caisse à l'aide d'un fil de fer, sans débrancher le flexible de frein afin d'éviter la dépressurisation du système.
- Assurez-vous que l'étrier de frein n'est pas accroché sur le flexible de frein.
- N'appuyez pas sur la pédale de frein après le retrait de l'étrier de frein. Le piston pourrait tomber du cylindre de frein, et entraîner une fuite de liquide de frein et une dépressurisation du système.
- Vérifiez le support de l'étrier de frein, ses vis de guidage et ses soufflets. Nettoyez-les. Remplacez-les si nécessaire.

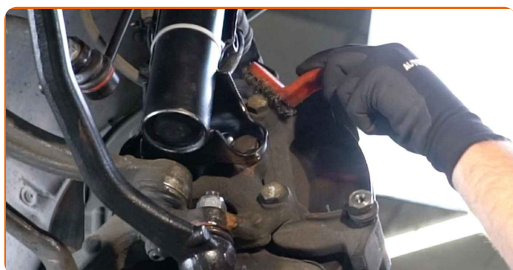
12

Retirez les plaquettes de frein.



13

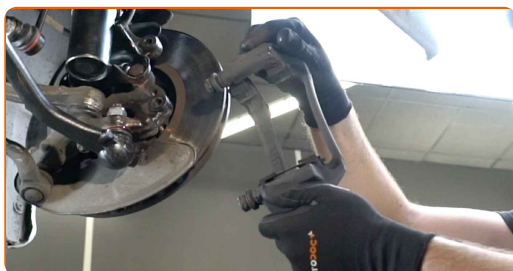
Nettoyez les éléments de fixation du support des étriers de frein. Utilisez une brosse métallique. Servez vous de l'aérosol WD-40.



14 Dévissez l'attache du support d'étrier. Utilisez une douille n° 18. Utilisez un porte-taraud. Utilisez une clé à cliquet.



15 Retirez le support d'étrier.



16 Nettoyez les fixations du disque de frein. Utilisez une brosse métallique. Servez vous de l'aérosol WD-40.



17 Dévissez l'attache du disque de frein. Utilisez la mèche Torx T30. Servez-vous d'un tournevis à impact.



18 Retirez le disque de frein.



19 Nettoyez le moyeu. Utilisez une brosse métallique. Traitez la surface de contact. Utilisez de la graisse au cuivre.



20 Installez le disque de frein.



21 Serrez l'attache du disque de frein. Utilisez la mèche Torx T30. Utilisez une clé dynamométrique. Serrez-le jusqu'à 9 Nm.



- 22** Nettoyez le support de l'étrier de frein et retirez toute poussière et encrassement. Utilisez une brosse métallique. Servez-vous d'un nettoyant pour freins.



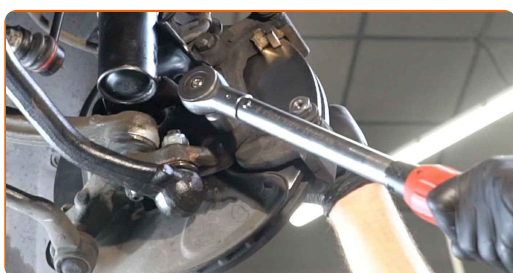
AUTODOC recommande:

- Remplacement : disques de frein – MERCEDES-BENZ CLC (CL203). Après avoir appliqué le spray, attendez quelques minutes.

- 23** Installez le support de l'étrier de frein.



- 24** Serrez le support de l'étrier de frein. Utilisez une douille n° 18. Utilisez une clé dynamométrique. Serrez-le jusqu'à 115 Nm.



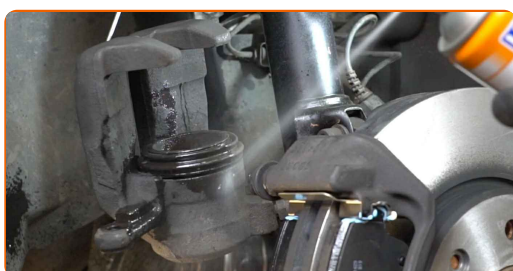
25

Installez les plaquettes de frein.



26

Lubrifiez le piston de l'étrier de frein. Utilisez une brosse de nettoyage en nylon. Servez-vous d'un nettoyant pour freins.

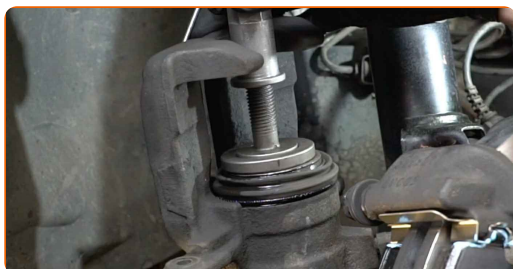


Remplacement : disques de frein – MERCEDES-BENZ CLC (CL203). AUTODOC recommande :

- Attendez quelques minutes après l'application.

27

Appuyez sur le piston de l'étrier de roue. Servez-vous d'un repousse piston pour étrier de frein.



- 28** Installez l'étrier de frein et fixez-le. Utilisez une douille n° 12. Utilisez une clé dynamométrique. Serrez-le jusqu'à 25 Nm.



- 29** Connectez le connecteur du capteur d'usure de la plaquette de frein.



- 30** Appliquez du produit sur la zone de contact entre le disque de frein et la jante. Utilisez de la graisse au cuivre.



- 31** Nettoyez la surface du disque de frein. Servez-vous d'un nettoyant pour freins.



AUTODOC recommande:

- Attendez quelques minutes après l'application.

32 Installez la roue.



Remplacement : disques de frein – MERCEDES-BENZ CLC (CL203). Conseil d'AUTODOC :

- Pour éviter de vous blesser, maintenez la roue quand vous dévissez les vis de fixation.

33 Vissez les boulons de la roue. Servez-vous d'une douille à choc pour roue N°17.



34 Abaissez la voiture et serrez les boulons de roue en ordre croisé. Servez-vous d'une douille à choc pour roue N°17. Utilisez une clé dynamométrique. Serrez-le jusqu'à 110 Nm.



35

Retirez les crics et les cales.



AUTODOC recommande:

- Important ! Remplacement : disques de frein – MERCEDES-BENZ CLC (CL203). Vérifiez le niveau du liquide de frein dans le réservoir et rajoutez-en si nécessaire.

36

Resserez le bouchon du réservoir de liquide de frein. Fermez le capot.

Remplacement : disques de frein – MERCEDES-BENZ CLC (CL203). Les experts d'AUTODOC recommandent :

- Sans démarrer le moteur, pressez à plusieurs reprises sur la pédale de frein jusqu'à ce que vous sentiez une résistance.

BIEN JOUÉ! 

VOIR PLUS DE TUTORIELS

AUTODOC – PIÈCES AUTOMOBILES EN LIGNE DE HAUTE QUALITÉ ET ABORDABLES

APPLI MOBILE AUTODOC : FAITES DE SUPER AFFAIRES DE MANIÈRE CONFORTABLE



+ AUTODOC

GET IT ON
Google Play

Download on the
App Store

Download

UNE GRANDE SÉLECTION DE PIÈCES DÉTACHÉES POUR VOTRE VOITURE

DISQUES DE FREIN : UNE VASTE SÉLECTION

ⓘ CLAUSE DE NON-RESPONSABILITÉ:

Ce document ne contient que des recommandations générales que vous pourrez trouver utiles lors de travaux de réparation ou de remplacement. AUTODOC ne peut être tenu responsable d'aucune perte, blessure ou dommage matériel occasionnés lors de processus de réparation ou de remplacement de pièces par une utilisation ou une interprétation incorrectes des informations fournies.

AUTODOC ne peut être tenu responsable d'aucune erreur ou incertitude susceptibles de figurer dans ce guide. Les informations fournies ne le sont qu'à titre purement informatif et ne sauraient se substituer aux conseils de spécialistes.

AUTODOC ne peut être tenu responsable d'aucune utilisation incorrecte ou dangereuse d'équipements, outils et pièces automobiles. AUTODOC recommande fortement de faire preuve de prudence et d'observer les règles de sécurité lors de travaux de réparation ou de remplacement de pièces. Ayez conscience que l'utilisation de pièces automobiles de qualité inférieure ne garantit pas un niveau approprié de sécurité routière.

© Copyright 2022. Tous les contenus de ce site, notamment textes, photographies et illustrations, sont protégés par le droit d'auteur. Tous droits, y compris droits de reproduction, de publication, de modification et de traduction, réservés par AUTODOC GmbH.