



Comment changer :
amortisseur arrière sur
MERCEDES-BENZ CLC
(CL203) - Guide de
remplacement

TUTORIEL VIDÉO SIMILAIRE



Cette vidéo présente la procédure de remplacement d'une pièce similaire sur un autre véhicule.

Important !

Cette procédure de remplacement peut être appliquée sur le modèle:
MERCEDES-BENZ CLC (CL203) CLC 180 Kompressor (203.746), MERCEDES-BENZ CLC (CL203) CLC 200 Kompressor (203.741), MERCEDES-BENZ CLC (CL203) CLC 230 (203.752), MERCEDES-BENZ CLC (CL203) CLC 350 (203.756), MERCEDES-BENZ CLC (CL203) CLC 200 CDI (203.707), MERCEDES-BENZ CLC (CL203) CLC 220 CDI (203.708), MERCEDES-BENZ CLC (CL203) CLC 160 (203.731)

Les étapes peuvent différer en fonction de la conception du véhicule.

Ce tutoriel a été conçu à l'origine pour la procédure de remplacement d'une pièce détachée similaire sur : MERCEDES-BENZ Classe C Berline (W203) C 240 (203.061)

**REPLACEMENT : AMORTISSEUR – MERCEDES-BENZ
CLC (CL203). OUTILS DONT VOUS AVEZ BESOIN :**



- Brosse métallique
- Aérosol WD-40
- Nettoyant multi-usages en spray
- Graisse au cuivre
- Clé dynamométrique
- Clé mixte de No.16
- Clé mixte de No.17
- Douille d'entraînement n°10
- Douille d'entraînement n°16
- Mèche Torx T40
- Douille longue à choc pour jantes No.17
- Clé à cliquet
- Embout d'amortisseur n°DD6
- Outil d'extraction de clips
- Cric hydraulique télescopique pour transmission
- Cale de roue

Acheter des outils

Remplacement : amortisseur – MERCEDES-BENZ CLC (CL203). Les experts d'AUTODOC recommandent :

- Les deux amortisseurs de la suspension arrière doivent être remplacés en même temps.
- La procédure de remplacement est la même pour les deux amortisseurs arrière.
- Attention ! Arrêtez le moteur avant de commencer à travailler - MERCEDES-BENZ CLC (CL203).

EFFECTUEZ LE REMPLACEMENT DANS L'ORDRE SUIVANT:

1 Ouvrez le coffre.

2 Surélevez le revêtement inférieur du coffre.



3 Rabattez les dossiers des sièges arrière.



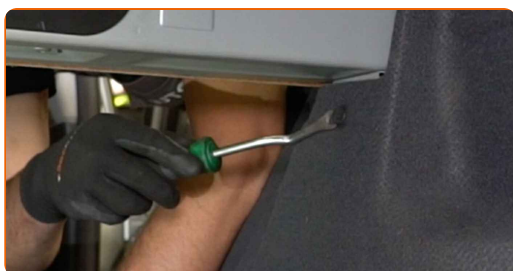
- 4** Dévissez la fixation du panneau de protection central en plastique. Utilisez la mèche Torx T40. Utilisez une clé à cliquet.



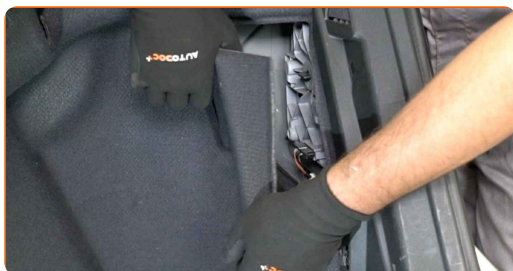
- 5** Retirez le panneau de protection central en plastique.



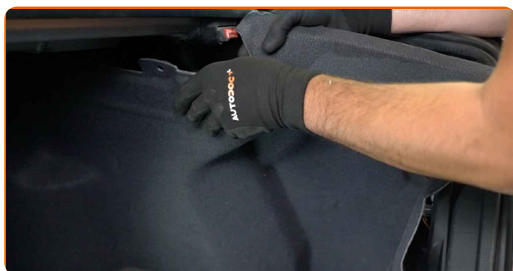
- 6** Retirez les attaches de la garniture latérale du coffre. Utilisez un outil d'extraction de clips.



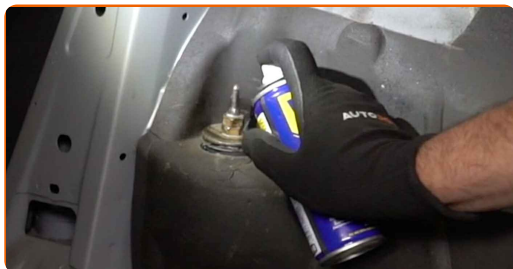
- 7** Retirez le cache-phare arrière.



- 8** Retirez la garniture latérale du coffre.



9 Nettoyez les fixations de l'amortisseur. Utilisez une brosse métallique. Servez vous de l'aérosol WD-40.



10 Dévissez l'attache supérieure de l'amortisseur. Utilisez une clé mixte de No.17 Servez-vous d'un embout d'amortisseur n°DD6. Utilisez une clé à cliquet.



11 Sécurisez les roues avec des cales.

12 Desserrez les boulons de fixation de la roue. Servez-vous d'une douille à choc pour roue N°17.



13 Surélevez l'arrière de la voiture et arrimez la.

14 Dévissez les boulons de la roue.

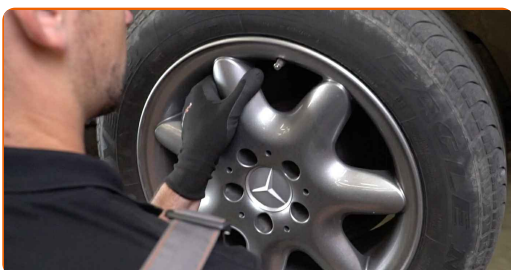


AUTODOC recommande:

- Attention ! Pour éviter de vous blesser, tenez la roue en dévissant les boulons de fixation. MERCEDES-BENZ CLC (CL203)

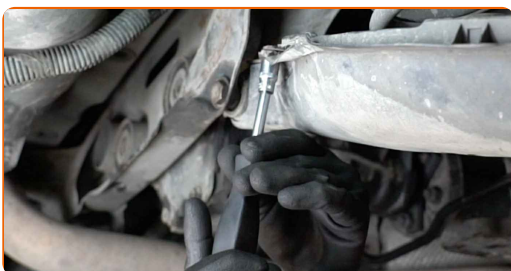
15

Retirez la roue.



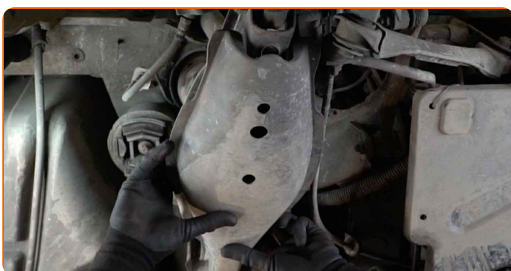
16

Dévissez les fixations du couvercle en plastique du bras de suspension. Utilisez une douille n° 10. Utilisez une clé à cliquet.



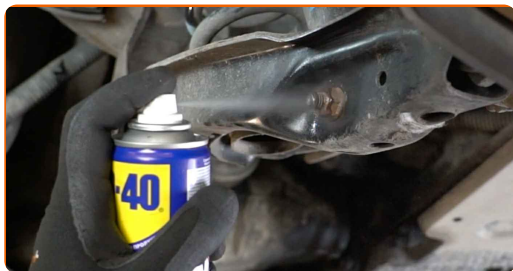
17

Retirez le couvercle en plastique du bras de suspension.



18

Nettoyez les fixations de l'amortisseur. Utilisez une brosse métallique. Servez vous de l'aérosol WD-40.



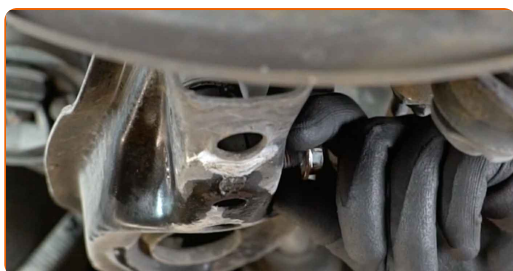
19

Dévissez l'attache inférieure de l'amortisseur. Utilisez une clé mixte de No.16 Utilisez une douille n° 16. Utilisez une clé à cliquet.



20

Retirez l'écrou de fixation.

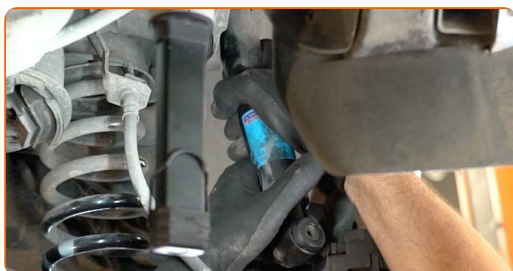


AUTODOC recommande:

- Attention ! Tenez l'amortisseur tout en dévissant les boulons de fixation.
MERCEDES-BENZ CLC (CL203)

21

Retirez l'amortisseur.

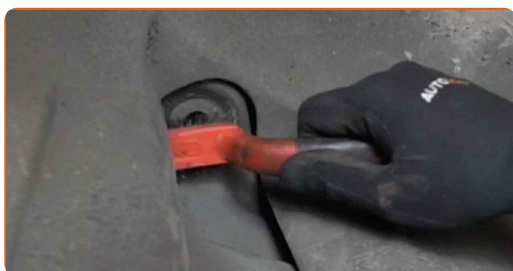


AUTODOC recommande:

- Remplacement : amortisseur – MERCEDES-BENZ CLC (CL203). Inspectez soigneusement le support, le soufflet et la butée de l'amortisseur. Remplacez-les si nécessaire.

22

Nettoyez les emplacements de montage des amortisseurs. Utilisez une brosse métallique. Servez vous de l'aérosol WD-40.

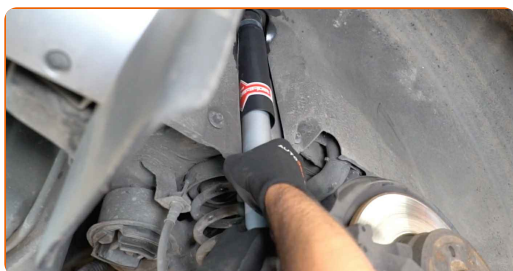


Remplacement : amortisseur – MERCEDES-BENZ CLC (CL203). Conseil d'AUTODOC :

- Avant d'installer un nouvel amortisseur, vous devez le pomper manuellement 3 à 5 fois.

23

Placez l'amortisseur dans l'arche de roue et sécurisez-le.



AUTODOC recommande:

- Attention ! Tenez l'amortisseur tout en vissant les boulons de fixation. MERCEDES-BENZ CLC (CL203)

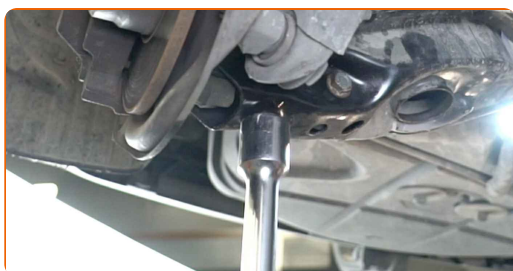
24 Installez l'écrou de fixation.



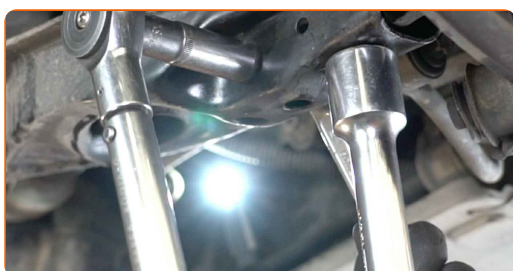
25 Vissez la fixation inférieure de l'amortisseur. Utilisez une clé mixte de No.16 Utilisez une douille n° 16. Utilisez une clé à cliquet.



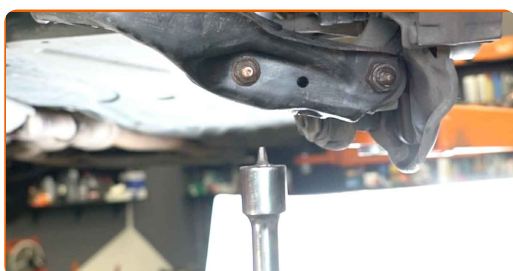
26 Supportez le bras. Servez vous d'un cric à transmission hydraulique.



27 Serrez l'attache inférieure de l'amortisseur. Utilisez une clé mixte de No.16 Utilisez une douille n° 16. Utilisez une clé dynamométrique. Serrez-le jusqu'à 55 Nm.



28 Retirez le support du dessous du bras.

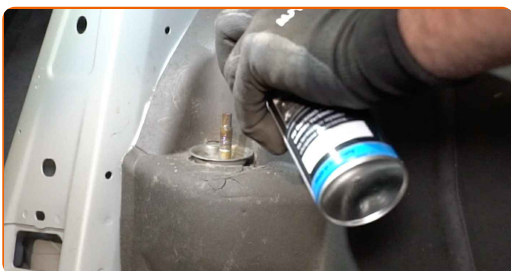


AUTODOC recommande:

- Remplacement : amortisseur – MERCEDES-BENZ CLC (CL203). Abaissez le cric de transmission en douceur, sans à-coups, pour éviter d'endommager les composants et les mécanismes.

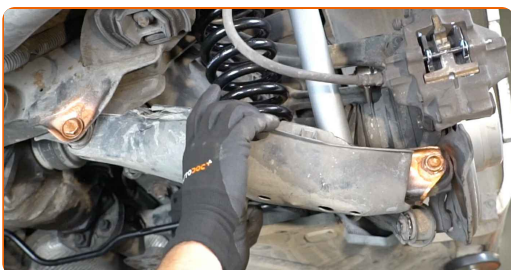
29

Nettoyez les fixations de l'amortisseur. Utilisez de la graisse au cuivre.



30

Installez le couvercle en plastique du bras de suspension.

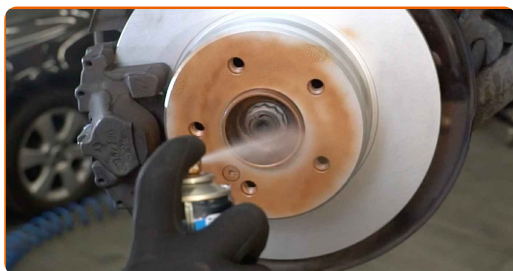


31

Vissez les fixations du couvercle en plastique du bras de suspension. Utilisez une douille n° 10. Utilisez une clé à cliquet.



32 Appliquez du produit sur la zone de contact entre le disque de frein et la jante. Utilisez de la graisse au cuivre.



33 Nettoyez la surface du disque de frein. Servez-vous d'un nettoyant pour freins.



AUTODOC recommande:

- Remplacement : amortisseur – MERCEDES-BENZ CLC (CL203). Après avoir appliqué le spray, attendez quelques minutes.

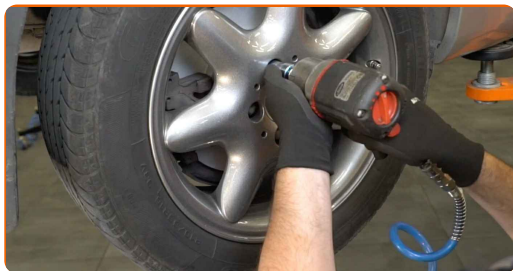
34 Installez la roue.



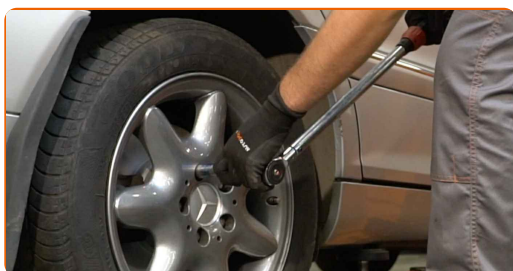
AUTODOC recommande:

- Attention ! Pour éviter de vous blesser, tenez la roue en vissant les boulons de fixation. MERCEDES-BENZ CLC (CL203)

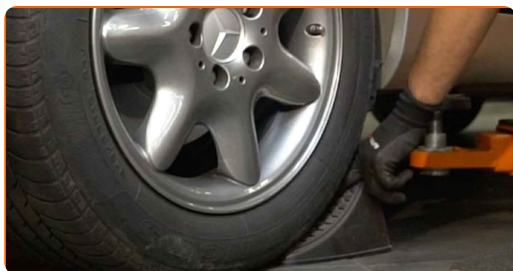
35 Vissez les boulons de la roue. Servez-vous d'une douille à choc pour roue N°17.



36 Abaissez la voiture et serrez les boulons de roue en ordre croisé. Servez-vous d'une douille à choc pour roue N°17. Utilisez une clé dynamométrique. Serrez-le jusqu'à 110 Nm.



37 Retirez les crics et les cales.

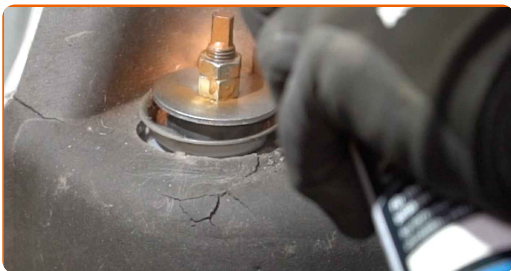


38 Nettoyez les fixations de l'amortisseur. Utilisez de la graisse au cuivre.

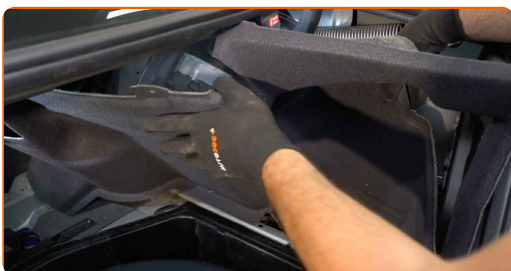
39 Serrez l'attache de l'amortisseur supérieur. Utilisez une clé mixte de No.17 Servez-vous d'un embout d'amortisseur DDN°6. Utilisez une clé dynamométrique. Serrez-le jusqu'à 30 Nm.



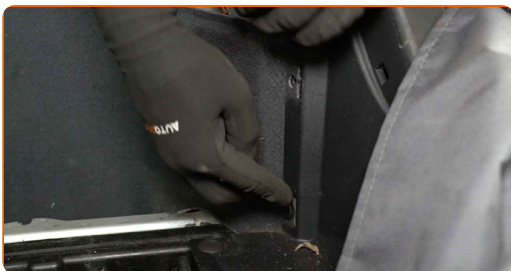
40 Nettoyez les fixations de l'amortisseur. Utilisez de la graisse au cuivre.



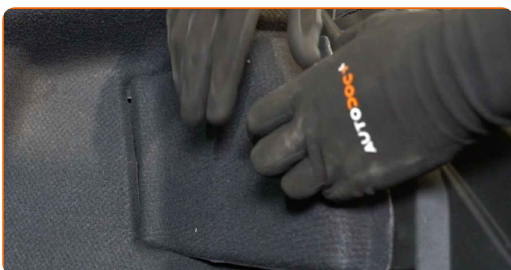
41 Attachez la garniture latérale du coffre.



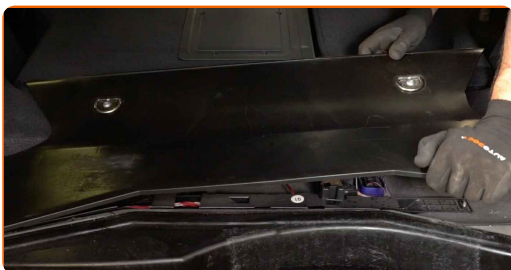
42 Installez les attaches de la garniture latérale du coffre.



43 Installez et fixez le cache-phare arrière.



44 Installez le panneau central de protection en plastique.



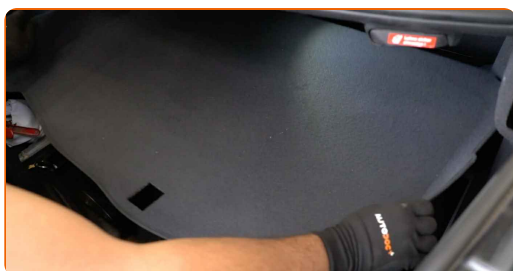
- 45** Vissez la fixation du panneau central de protection en plastique. Utilisez la mèche Torx T40. Utilisez une clé dynamométrique. Serrez-le jusqu'à 11 Nm.



- 46** Remplacez le siège dans sa position d'origine.



- 47** Abaissez le revêtement inférieur du coffre.



- 48** Fermez la porte du coffre.

BIEN JOUÉ ! 

VOIR PLUS DE TUTORIELS

AUTODOC – PIÈCES AUTOMOBILES EN LIGNE DE HAUTE QUALITÉ ET ABORDABLES

APPLI MOBILE AUTODOC : FAITES DE SUPER AFFAIRES DE MANIÈRE CONFORTABLE



+ AUTODOC

GET IT ON  **Google Play**

 **Download on the App Store**

Download

UNE GRANDE SÉLECTION DE PIÈCES DÉTACHÉES POUR VOTRE VOITURE

AMORTISSEUR : UNE VASTE SÉLECTION

CLAUSE DE NON-RESPONSABILITÉ:

Ce document ne contient que des recommandations générales que vous pourrez trouver utiles lors de travaux de réparation ou de remplacement. AUTODOC ne peut être tenu responsable d'aucune perte, blessure ou dommage matériel occasionnés lors de processus de réparation ou de remplacement de pièces par une utilisation ou une interprétation incorrectes des informations fournies.

AUTODOC ne peut être tenu responsable d'aucune erreur ou incertitude susceptibles de figurer dans ce guide. Les informations fournies ne le sont qu'à titre purement informatif et ne sauraient se substituer aux conseils de spécialistes.

AUTODOC ne peut être tenu responsable d'aucune utilisation incorrecte ou dangereuse d'équipements, outils et pièces automobiles. AUTODOC recommande fortement de faire preuve de prudence et d'observer les règles de sécurité lors de travaux de réparation ou de remplacement de pièces. Ayez conscience que l'utilisation de pièces automobiles de qualité inférieure ne garantit pas un niveau approprié de sécurité routière.

© Copyright 2023. Tous les contenus de ce site, notamment textes, photographies et illustrations, sont protégés par le droit d'auteur. Tous droits, y compris droits de reproduction, de publication, de modification et de traduction, réservés par AUTODOC SE.