



Comment changer :  
disques de frein arrière  
sur **MERCEDES-BENZ**  
**CLK Décapotable (A209)**  
- Guide de  
remplacement

## TUTORIEL VIDÉO SIMILAIRE



Cette vidéo présente la procédure de remplacement d'une pièce similaire sur un autre véhicule.

### Important !

Cette procédure de remplacement peut être appliquée sur le modèle:  
MERCEDES-BENZ CLK Décapotable (A209) CLK 200 Kompressor (209.442),  
MERCEDES-BENZ CLK Décapotable (A209) CLK 350 (209.456), MERCEDES-BENZ  
CLK Décapotable (A209) CLK 280 (209.454), MERCEDES-BENZ CLK Décapotable  
(A209) CLK 320 CDI (209.420), MERCEDES-BENZ CLK Décapotable (A209) CLK 200  
Kompressor (209.441)

Les étapes peuvent différer en fonction de la conception du véhicule.

Ce tutoriel a été conçu à l'origine pour la procédure de remplacement d'une pièce détachée similaire sur : MERCEDES-BENZ Classe C Berline (W203) C 240 (203.061)

REPLACEMENT : DISQUES DE FREIN – MERCEDES-  
BENZ CLK DÉCAPOTABLE (A209). OUTILS DONT VOUS  
AUREZ BESOIN :



- Brosse métallique
- Brosse de nettoyage en nylon
- Aérosol WD-40
- Nettoyant multi-usages en spray
- Nettoyant freins
- Graisse au cuivre
- Clé dynamométrique
- Douille d'entraînement n°18
- Mèche Torx T30
- Douille longue à choc pour jantes No.17
- Clé à cliquet
- Marteau
- Poinçon effilé
- Tournevis à impact
- Pied-de-biche
- Cale de roue

**Acheter des outils**

**Remplacement : disques de frein – MERCEDES-BENZ CLK Décapotable (A209). Les professionnels recommandent :**

- Remplacez les disques de frein sur une MERCEDES-BENZ CLK Décapotable (A209) par jeu complet pour chaque essieu, quel que soit l'état des composants. Ceci assurera un freinage équilibré.
- La procédure de remplacement est la même pour les deux disques du même axe.
- Lors du changement des disques de frein, remplacez toujours les plaquettes de frein.
- Attention : tous les travaux sur la voiture - MERCEDES-BENZ CLK Décapotable (A209) - doivent être effectués avec le moteur éteint.

**EFFECTUEZ LE REMPLACEMENT DANS L'ORDRE SUIVANT:**

**1** Ouvrez le capot. Dévissez le bouchon du réservoir de liquide de frein.

**2** Sécurisez les roues avec des cales.

**3** Desserrez les boulons de fixation de la roue. Servez-vous d'une douille à choc pour roue N°17.



**4** Surélevez l'arrière de la voiture et arrimez la.

5

Dévissez les boulons de la roue.



**AUTODOC recommande:**

- Attention ! Pour éviter de vous blesser, tenez la roue en dévissant les boulons de fixation. MERCEDES-BENZ CLK Décapotable (A209)

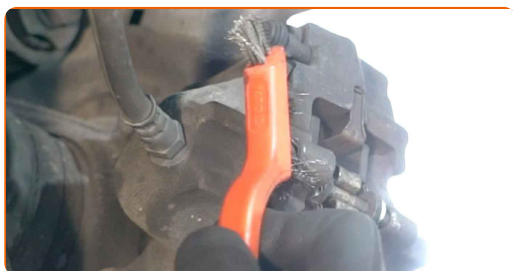
6

Retirez la roue.



7

Nettoyez les fixations des plaquettes de frein. Utilisez une brosse métallique. Servez-vous d'un aérosol nettoyant multi-usages.



8

Enlevez la bague de retenue. Servez-vous d'un poinçon effilé. Servez-vous d'un marteau.



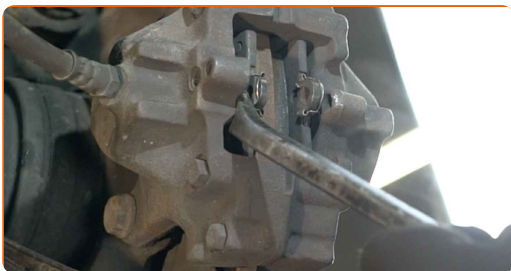
9

Retirez le ressort de rétention des plaquettes de frein.



10

Séparez les plaquettes de frein. Servez-vous d'un pied-de-biche.



11

Retirez les plaquettes de frein.



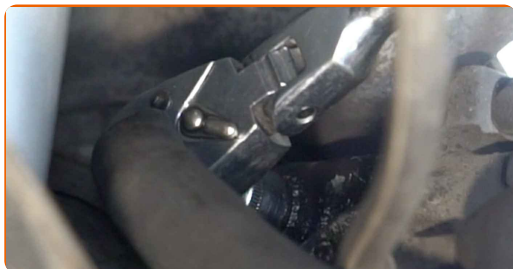
12

Nettoyez les fixations de l'étrier de frein. Utilisez une brosse métallique. Servez vous de l'aérosol WD-40.



13

Dévissez l'attache de l'étrier de frein. Utilisez une douille n° 18. Utilisez une clé à cliquet.



14

Retirez l'étrier de frein.



Remplacement : disques de frein – MERCEDES-BENZ CLK Décapotable (A209). Les professionnels recommandent :

- Attachez l'étrier à la suspension ou à la caisse à l'aide d'un fil de fer, sans débrancher le flexible de frein afin d'éviter la dépressurisation du système.
- Assurez-vous que l'étrier de frein n'est pas accroché sur le flexible de frein.
- N'appuyez pas sur la pédale de frein après le retrait de l'étrier de frein. Le piston pourrait tomber du cylindre de frein, et entraîner une fuite de liquide de frein et une dépressurisation du système.

15

Nettoyez les fixations du disque de frein. Utilisez une brosse métallique. Servez vous de l'aérosol WD-40.



16

Dévissez l'attache du disque de frein. Utilisez la mèche Torx T30. Servez-vous d'un tournevis à impact.



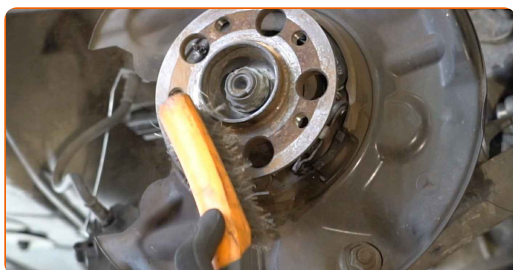
17

Retirez le disque de frein.



18

Nettoyez le moyeu. Utilisez une brosse métallique. Traitez la surface de contact. Utilisez de la graisse au cuivre.





**19** Installez le disque de frein.



**20** Serrez l'attache du disque de frein. Utilisez la mèche Torx T30. Utilisez une clé dynamométrique. Serrez-le jusqu'à 9 Nm.



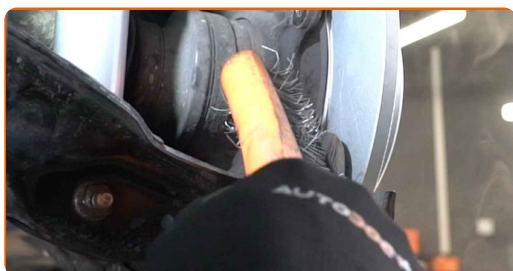
**21** Lubrifiez le piston de l'étrier de frein. Utilisez une brosse de nettoyage en nylon. Servez-vous d'un nettoyant pour freins.



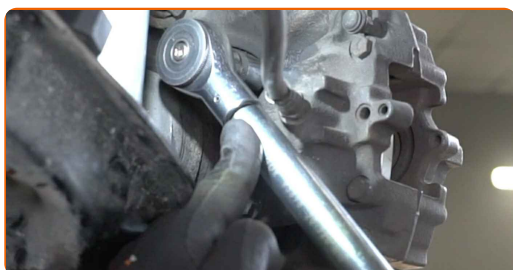
**AUTODOC recommande:**

- Remplacement : disques de frein – MERCEDES-BENZ CLK Décapotable (A209).  
Après avoir appliqué le spray, attendez quelques minutes.

- 22** Nettoyez l'emplacement de montage de l'étrier de frein. Utilisez une brosse métallique. Servez vous de l'aérosol WD-40.



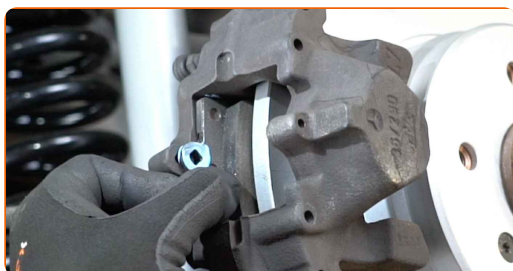
- 23** Installez l'étrier de frein et fixez-le. Utilisez une douille n° 18. Utilisez une clé dynamométrique. Serrez-le jusqu'à 55 Nm.



- 24** Appuyez sur le piston de l'étrier de roue. Servez-vous d'un pied-de-biche (2 pièces).



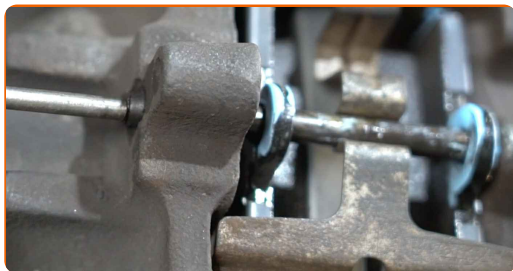
- 25** Installez les plaquettes de frein.



- 26** Installez le ressort de rétention des plaquettes de frein.



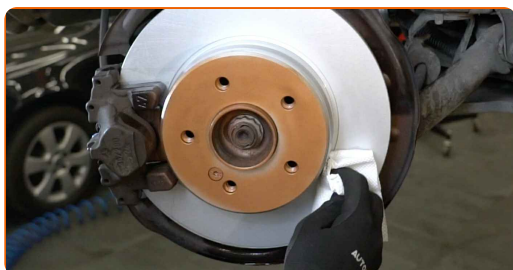
**27** Installez la bague de retenue de la plaquette de frein. Servez-vous d'un poinçon effilé. Servez-vous d'un marteau.



**28** Appliquez du produit sur la zone de contact entre le disque de frein et la jante. Utilisez de la graisse au cuivre.



**29** Nettoyez la surface du disque de frein. Servez-vous d'un nettoyant pour freins.



Remplacement : disques de frein – MERCEDES-BENZ CLK Décapotable (A209). Conseil :

- Attendez quelques minutes après l'application.

**30** Installez la roue.

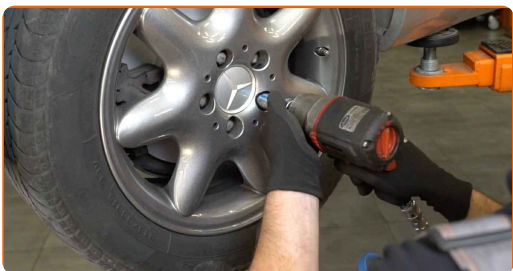


**AUTODOC recommande:**

- Attention ! Tenez la roue en vissant les boulons de fixation. MERCEDES-BENZ CLK Décapotable (A209)

**31**

Vissez les boulons de la roue. Servez-vous d'une douille à choc pour roue N°17.



**32**

Abaissez la voiture et serrez les boulons de roue en ordre croisé. Servez-vous d'une douille à choc pour roue N°17. Utilisez une clé dynamométrique. Serrez-le jusqu'à 110 Nm.



**33**

Retirez les crics et les cales.



**Remplacement : disques de frein – MERCEDES-BENZ CLK Décapotable (A209). Les experts d'AUTODOC recommandent :**

- Vérifiez le niveau du liquide de frein dans le vase d'expansion et ajoutez-en si nécessaire.

34

Resserez le bouchon du réservoir de liquide de frein. Fermez le capot.

### AUTODOC recommande:

- MERCEDES-BENZ CLK Décapotable (A209) – Appuyez plusieurs fois sur la pédale de frein avec le moteur éteint jusqu'à ce que vous sentiez la résistance augmenter.

**BIEN JOUÉ!** 

[VOIR PLUS DE TUTORIELS](#)

# AUTODOC – PIÈCES AUTOMOBILES EN LIGNE DE HAUTE QUALITÉ ET ABORDABLES

APPLI MOBILE AUTODOC : FAITES DE SUPER AFFAIRES DE MANIÈRE CONFORTABLE



**+ AUTODOC**

GET IT ON Google Play

Download on the App Store

Download

**UNE GRANDE SÉLECTION DE PIÈCES DÉTACHÉES POUR VOTRE VOITURE**

**DISQUES DE FREIN : UNE VASTE SÉLECTION**

## **CLAUDE DE NON-RESPONSABILITÉ:**

Ce document ne contient que des recommandations générales que vous pourrez trouver utiles lors de travaux de réparation ou de remplacement. AUTODOC ne peut être tenu responsable d'aucune perte, blessure ou dommage matériel occasionnés lors de processus de réparation ou de remplacement de pièces par une utilisation ou une interprétation incorrectes des informations fournies.

AUTODOC ne peut être tenu responsable d'aucune erreur ou incertitude susceptibles de figurer dans ce guide. Les informations fournies ne le sont qu'à titre purement informatif et ne sauraient se substituer aux conseils de spécialistes.

AUTODOC ne peut être tenu responsable d'aucune utilisation incorrecte ou dangereuse d'équipements, outils et pièces automobiles. AUTODOC recommande fortement de faire preuve de prudence et d'observer les règles de sécurité lors de travaux de réparation ou de remplacement de pièces. Ayez conscience que l'utilisation de pièces automobiles de qualité inférieure ne garantit pas un niveau approprié de sécurité routière.

© Copyright 2022. Tous les contenus de ce site, notamment textes, photographies et illustrations, sont protégés par le droit d'auteur. Tous droits, y compris droits de reproduction, de publication, de modification et de traduction, réservés par AUTODOC GmbH.