



Comment changer :  
silent bloc de barre  
stabilisatrice avant sur  
**MERCEDES-BENZ SL**  
**(R129)** - Guide de  
remplacement

## TUTORIEL VIDÉO SIMILAIRE



Cette vidéo présente la procédure de remplacement d'une pièce similaire sur un autre véhicule.

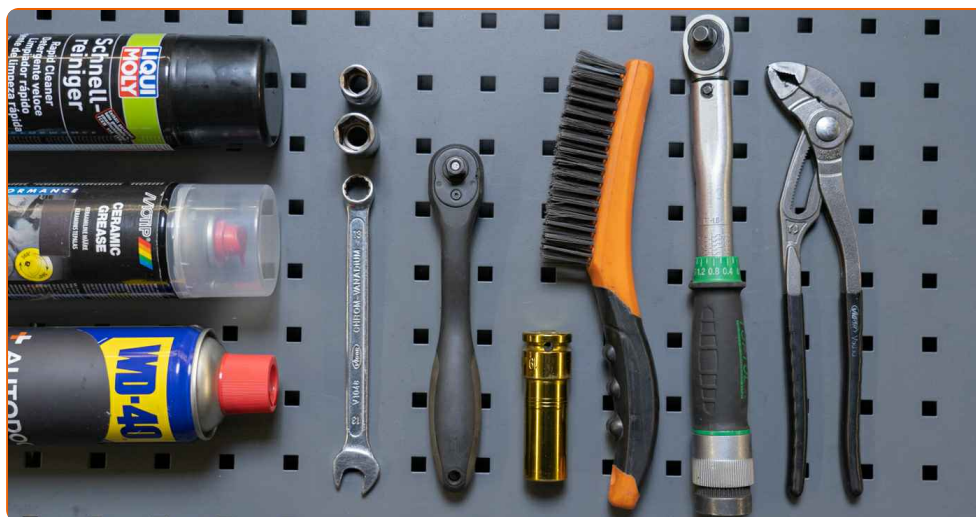
### Important !

Cette procédure de remplacement peut être appliquée sur le modèle:  
 MERCEDES-BENZ SL (R129) 500 5.0 (129.067), MERCEDES-BENZ SL (R129) 500 SL  
 5.0 (129.066), MERCEDES-BENZ SL (R129) 60 AMG (129.067)

Les étapes peuvent différer en fonction de la conception du véhicule.

Ce tutoriel a été conçu à l'origine pour la procédure de remplacement d'une pièce détachée similaire sur : MERCEDES-BENZ 190 (W201) 2.0 (201.023)

**REPLACEMENT : SILENT BLOC DE BARRE  
STABILISATRICE – MERCEDES-BENZ SL (R129). OUTILS  
DONT VOUS AVEZ BESOIN :**



- Brosse métallique
- Aérosol WD-40
- Nettoyant multi-usages en spray
- Lubrifiant céramique
- Clé dynamométrique
- Clé mixte de No.13
- Douille d'entraînement n°13
- Douille d'entraînement n°17
- Douille longue à choc pour jantes No.17
- Clé à cliquet
- Porte-taraud
- Pincés multiprises
- Cale de roue

**Acheter des outils**

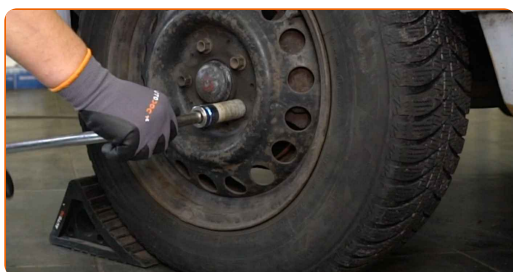
**Remplacement : silent bloc de barre stabilisatrice – MERCEDES-BENZ SL (R129). AUTODOC recommande :**

- Les deux silentblochs de barre stabilisatrice doivent être remplacés en même temps.
- La procédure de remplacement est identique pour les silentblochs de barre stabilisatrice droit et gauche.
- Attention : tous les travaux sur la voiture - MERCEDES-BENZ SL (R129) - doivent être effectués avec le moteur éteint.

**EFFECTUEZ LE REMPLACEMENT DANS L'ORDRE SUIVANT:**

**1** Sécurisez les roues avec des cales.

**2** Desserrez les boulons des roues. Servez-vous d'une douille à choc pour roue N°17. Utilisez un porte-taraud.



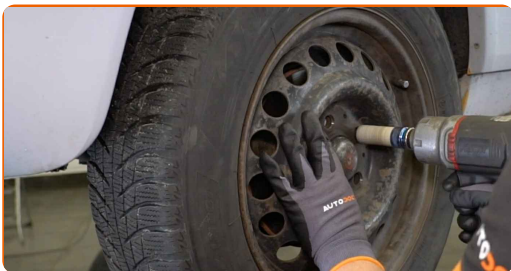
**3** Soulevez la voiture.

**Remplacement : silent bloc de barre stabilisatrice – MERCEDES-BENZ SL (R129). Conseil :**

- Si vous utilisez un cric, assurez-vous qu'il repose sur une surface plane sans irrégularités.
- Assurez-vous aussi de fixer la voiture avec des chandelles.

4

Dévissez les boulons des roues.

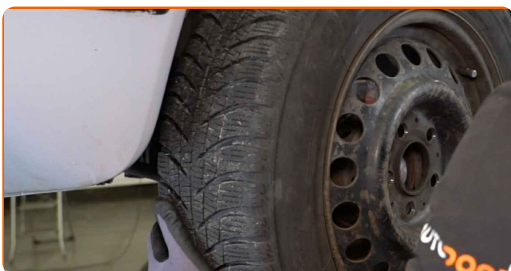


**AUTODOC recommande:**

- Afin d'éviter toute blessure, soulevez la roue lors du déboulonnage.

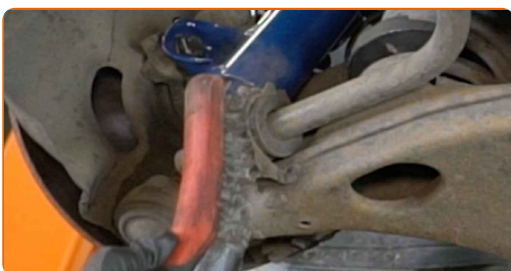
5

Retirez les roues.

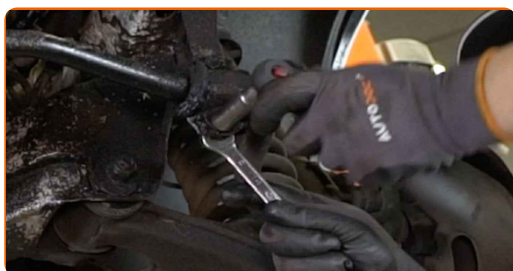


6

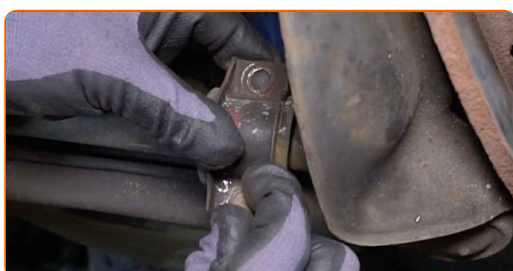
Nettoyez les fixations des brides des silentblocs de barre stabilisatrice. Utilisez une brosse métallique. Servez-vous de l'aérosol WD-40.



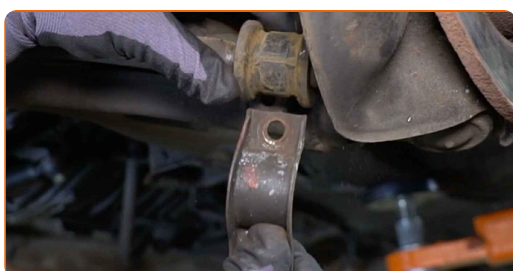
- 7** Dévissez les fixations des brides de silentblocs de barre stabilisatrice. Utilisez une clé mixte de No.13 Utilisez une douille n° 13. Utilisez une clé à cliquet.



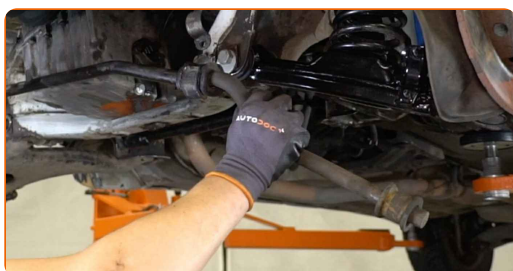
- 8** Retirez les écrous de fixations.



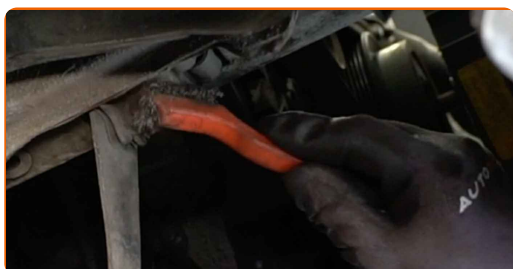
- 9** Retirez les brides silentblocs de barre stabilisatrice.



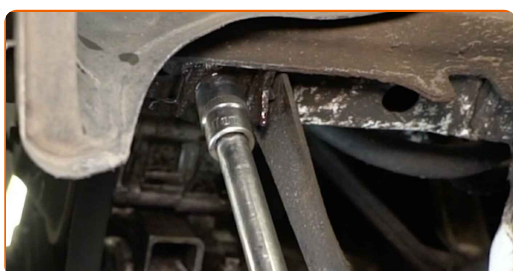
- 10** Retirez la barre antiroulis.



- 11** Nettoyez les fixations des supports de la barre stabilisatrice. Utilisez une brosse métallique. Servez vous de l'aérosol WD-40.

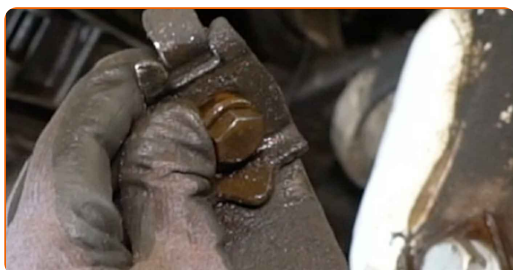


- 12** Dévissez les fixations des supports de la barre stabilisatrice. Utilisez une douille n° 17. Utilisez une clé à cliquet.

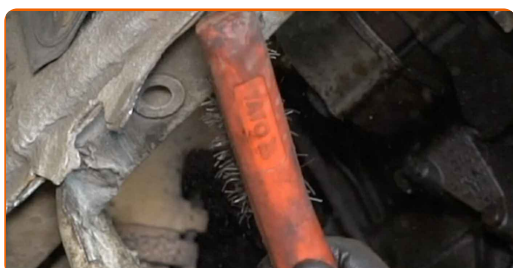


- 13** Retirez les écrous de fixations.

- 14** Retirez les supports de la barre stabilisatrice.



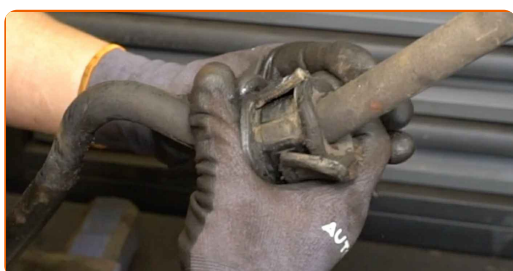
- 15** Nettoyez les emplacements de montage des silentblocs de barre stabilisatrice. Utilisez une brosse métallique. Servez-vous d'un aérosol nettoyant multi-usages.



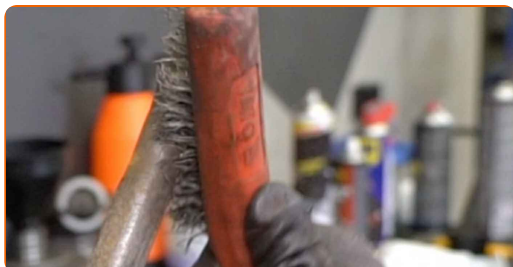
- 16** Nettoyez les supports des douilles de la barre stabilisatrice. Utilisez une brosse métallique. Servez-vous d'un aérosol nettoyant multi-usages.



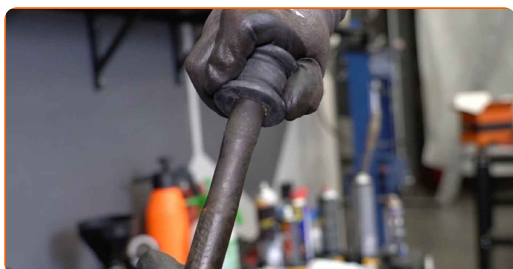
- 17** Retirez les silentblocs de barre stabilisatrice.



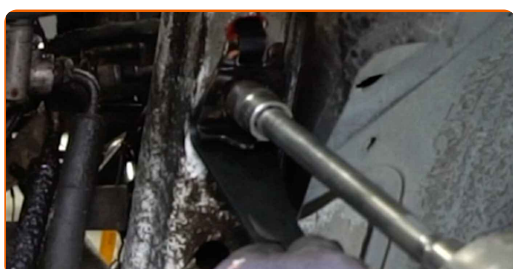
- 18** Nettoyez les emplacements de montage des silentblocs de barre stabilisatrice. Utilisez une brosse métallique. Servez-vous d'un aérosol nettoyant multi-usages.



- 19** Installez les nouvelles silentblocs de barre stabilisatrice.



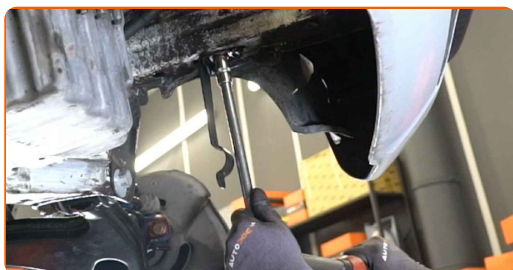
- 20** Montez les supports de la barre stabilisatrice.



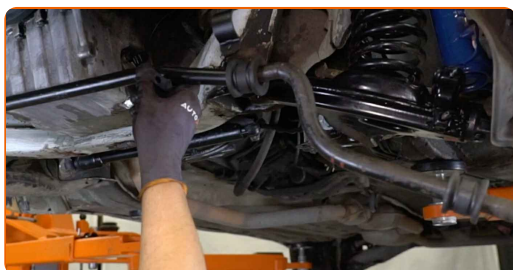


**21** Installez les boulons de fixation.

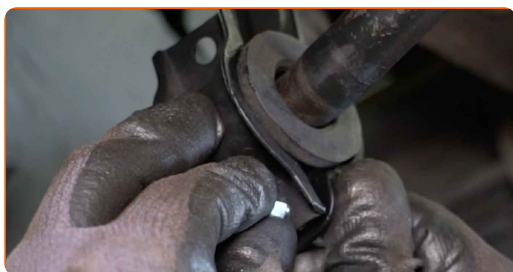
**22** Serrez les fixations des supports de la barre stabilisatrice. Utilisez une douille n° 17. Utilisez une clé dynamométrique. Serrez-le jusqu'à 55 Nm.



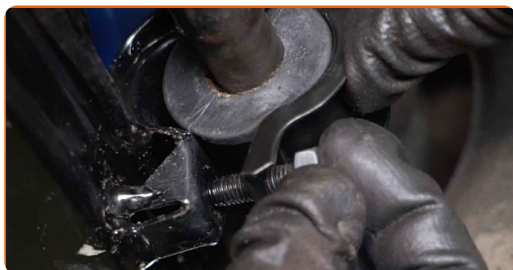
**23** Installez la barre antiroulis.



**24** Installez les supports des douilles de stabilisateur. Servez-vous de pinces pour pompe à eau.



**25** Installez les boulons de fixation.



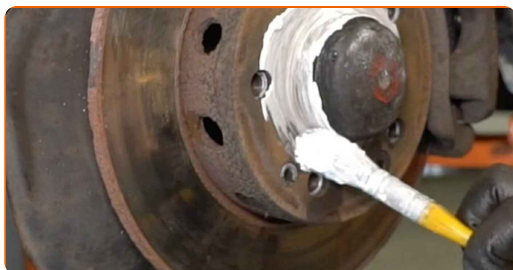
- 26** Serrez les fixations des supports de douille de barre stabilisatrice. Utilisez une clé mixte de No.13 Utilisez une douille n° 13. Utilisez une clé dynamométrique. Serrez-le jusqu'à 20 Nm.



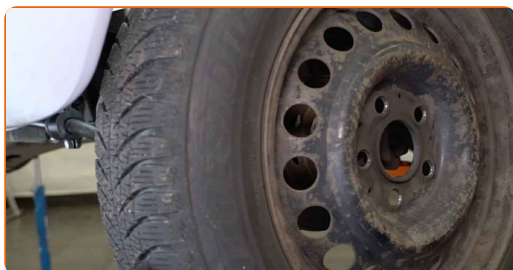
- 27** Nettoyez les sièges de montage des jantes de roue. Utilisez une brosse métallique. Servez-vous d'un aérosol nettoyant multi-usages.



- 28** Appliquez du produit sur la surface où le disque de frein entre en contact avec la jante. Utilisez du lubrifiant céramique.



- 29** Installez les roues.

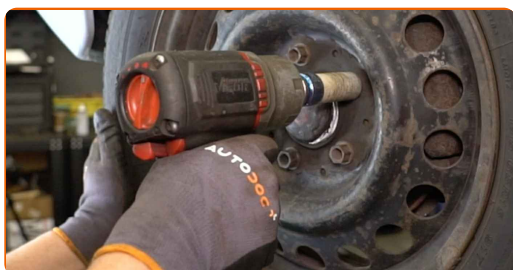


**AUTODOC recommande:**

- Attention ! Tenez la roue en vissant les boulons de fixation. MERCEDES-BENZ SL (R129)

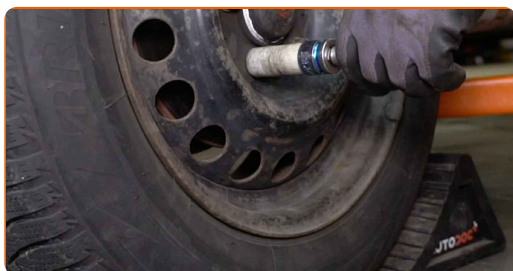
**30**

Vissez les boulons des roues. Servez-vous d'une douille à choc pour roue N°17. Utilisez une clé à cliquet.



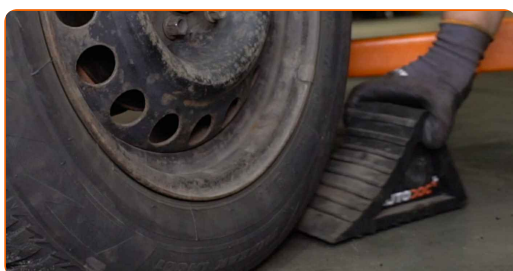
**31**

Abaissez la voiture et serrez les boulons de roue en ordre croisé. Servez-vous d'une douille à choc pour roue N°17. Utilisez une clé dynamométrique. Serrez-le jusqu'à 110 Nm.



**32**

Retirez les crics et les cales.



**BIEN JOUÉ !** 

**VOIR PLUS DE TUTORIELS**

# AUTODOC – PIÈCES AUTOMOBILES EN LIGNE DE HAUTE QUALITÉ ET ABORDABLES

APPLI MOBILE AUTODOC : FAITES DE SUPER AFFAIRES DE MANIÈRE CONFORTABLE



**+ AUTODOC**

GET IT ON  **Google Play**

 **Download on the App Store**

**Download**

**UNE GRANDE SÉLECTION DE PIÈCES DÉTACHÉES POUR VOTRE VOITURE**

**SILENT BLOC DE BARRE STABILISATRICE : UNE VASTE SÉLECTION**

## **CLAUSE DE NON-RESPONSABILITÉ:**

Ce document ne contient que des recommandations générales que vous pourrez trouver utiles lors de travaux de réparation ou de remplacement. AUTODOC ne peut être tenu responsable d'aucune perte, blessure ou dommage matériel occasionnés lors de processus de réparation ou de remplacement de pièces par une utilisation ou une interprétation incorrectes des informations fournies.

AUTODOC ne peut être tenu responsable d'aucune erreur ou incertitude susceptibles de figurer dans ce guide. Les informations fournies ne le sont qu'à titre purement informatif et ne sauraient se substituer aux conseils de spécialistes.

AUTODOC ne peut être tenu responsable d'aucune utilisation incorrecte ou dangereuse d'équipements, outils et pièces automobiles. AUTODOC recommande fortement de faire preuve de prudence et d'observer les règles de sécurité lors de travaux de réparation ou de remplacement de pièces. Ayez conscience que l'utilisation de pièces automobiles de qualité inférieure ne garantit pas un niveau approprié de sécurité routière.

© Copyright 2023. Tous les contenus de ce site, notamment textes, photographies et illustrations, sont protégés par le droit d'auteur. Tous droits, y compris droits de reproduction, de publication, de modification et de traduction, réservés par AUTODOC SE.