



Comment changer :
bougies d'allumage sur
MERCEDES-BENZ SL
(R231) - Guide de
remplacement

TUTORIEL VIDÉO SIMILAIRE



Cette vidéo présente la procédure de remplacement d'une pièce similaire sur un autre véhicule.

Important !

Cette procédure de remplacement peut être appliquée sur le modèle:
MERCEDES-BENZ SL (R231) 65 AMG 6.0 (231.479)

Les étapes peuvent différer en fonction de la conception du véhicule.

Ce tutoriel a été conçu à l'origine pour la procédure de remplacement d'une pièce détachée similaire sur :
MERCEDES-BENZ Classe B (W245) B 170 (245.232)
MERCEDES-BENZ Classe B (W245) B 150 (245.231) MERCEDES-BENZ Classe B (W245) B 170 NGT (245.233) MERCEDES-BENZ Classe B (W245) B 160 (245.231)
MERCEDES-BENZ Classe B (W245) B 180 (245.232)

REPLACEMENT : BOUGIES D'ALLUMAGE –
 MERCEDES-BENZ SL (R231). OUTILS DONT VOUS AVEZ
 BESOIN :



- Lubrifiant antigrippant température élevée
- Douille de bougie d'allumage n°16
- Clé à cliquet
- Clé dynamométrique
- Pincès à bout rond
- Couverture des ailes

Acheter des outils

Remplacement : bougies d'allumage – MERCEDES-BENZ SL (R231). Les experts d'AUTODOC recommandent :

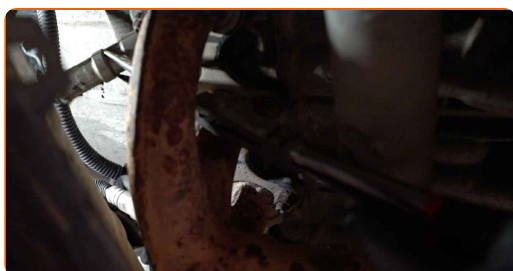
- La procédure de remplacement est identique pour toutes les bougies d'allumage.
- Toutes les opérations doivent être conduites avec le moteur éteint.

REPLACEMENT : BOUGIES D'ALLUMAGE – MERCEDES-BENZ SL (R231). ORDRE RECOMMANDÉ DES ÉTAPES :

1 Ouvrez le capot.

2 Servez-vous d'une housse d'aile pour protéger les parties peintes et plastiques de la voiture.

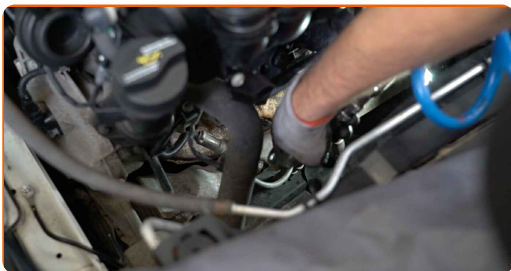
3 Retirez les connecteurs des bougies d'allumages de leur puits. Servez-vous de pinces à bout rond.



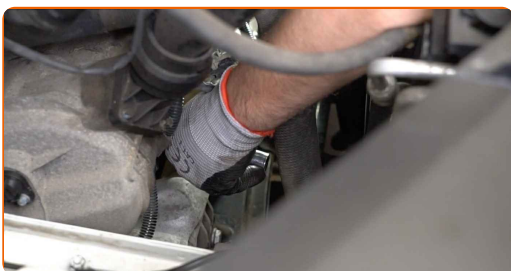
Remplacement : bougies d'allumage – MERCEDES-BENZ SL (R231). Les professionnels recommandent :

- Prenez soin de ne pas endommager les connecteurs des bougies d'allumage.
- Mémoriser la séquence des connecteurs des bougies d'allumage.

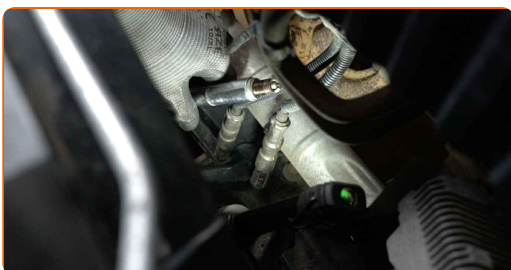
4 Nettoyez la saleté, la poussière et les débris se trouvant à l'intérieur du puits de la bougie d'allumage.



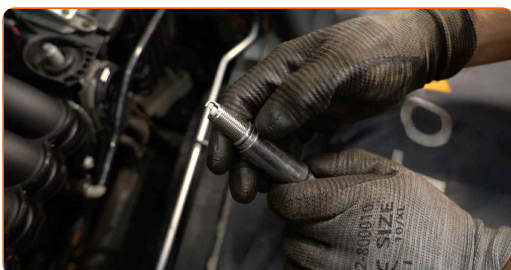
5 Devissez les bougies d'allumage. Servez-vous de la douille de bougie d'allumage n°16. Utilisez une clé à cliquet.



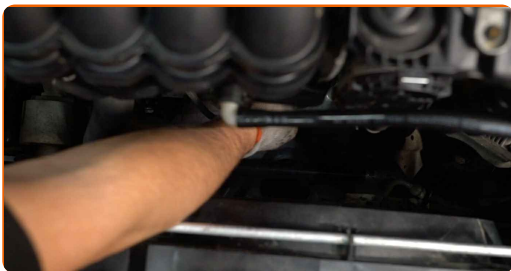
6 Retirez les bougies d'allumage.



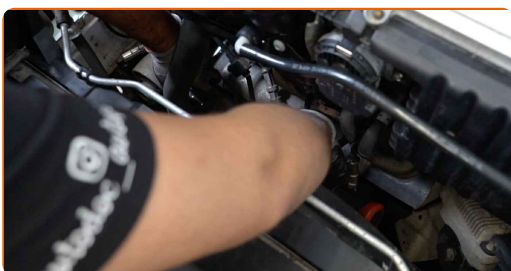
7 Appliquez une fine couche d'antigrippant à haute température sur les fils des nouvelles bougies d'allumage.



8 Installez les nouvelles bougies dans les puits.



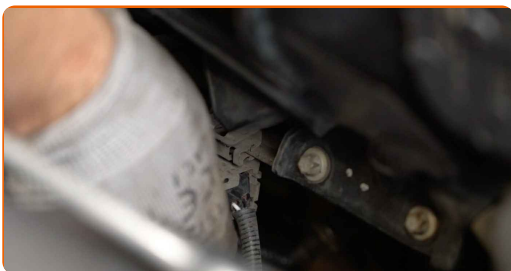
9 Vissez les nouvelles bougies et serrez-les. Servez-vous de la douille de bougie d'allumage n°16. Utilisez une clé dynamométrique. Serrez-le jusqu'à 27 Nm.



Remplacement : bougies d'allumage – MERCEDES-BENZ SL (R231). AUTODOC recommande :

- Ne serrez pas les bougies trop fort. Un couple de serrage trop fort peut endommager le filetage de la connexion.
- Faites attention lorsque vous travaillez avec une clé à bougie. En cas de dérapage, celle-ci peut endommager le connecteur fileté.

10 Installez les connecteurs de la bougie d'allumage dans leur puits. Assurez-vous d'entendre le clic qui confirme que la pièce est fermement en place.



AUTODOC recommande:

- Remplacement : bougies d'allumage – MERCEDES-BENZ SL (R231). Suivez les étapes d'installation.

- 11 Faites tourner le moteur quelques minutes. C'est nécessaire pour s'assurer que le composant fonctionne correctement.
- 12 Éteignez le moteur.
- 13 Retirez la housse d'aile.
- 14 Fermez le capot.

BIEN JOUÉ ! 

[VOIR PLUS DE TUTORIELS](#)

AUTODOC – PIÈCES AUTOMOBILES EN LIGNE DE HAUTE QUALITÉ ET ABORDABLES

APPLI MOBILE AUTODOC : FAITES DE SUPER AFFAIRES DE MANIÈRE CONFORTABLE



+ AUTODOC

GET IT ON  **Google Play**

 **Download on the App Store**

Download

UNE GRANDE SÉLECTION DE PIÈCES DÉTACHÉES POUR VOTRE VOITURE

BOUGIES D'ALLUMAGE : UNE VASTE SÉLECTION

CLAUSE DE NON-RESPONSABILITÉ:

Ce document ne contient que des recommandations générales que vous pourrez trouver utiles lors de travaux de réparation ou de remplacement. AUTODOC ne peut être tenu responsable d'aucune perte, blessure ou dommage matériel occasionnés lors de processus de réparation ou de remplacement de pièces par une utilisation ou une interprétation incorrectes des informations fournies.

AUTODOC ne peut être tenu responsable d'aucune erreur ou incertitude susceptibles de figurer dans ce guide. Les informations fournies ne le sont qu'à titre purement informatif et ne sauraient se substituer aux conseils de spécialistes.

AUTODOC ne peut être tenu responsable d'aucune utilisation incorrecte ou dangereuse d'équipements, outils et pièces automobiles. AUTODOC recommande fortement de faire preuve de prudence et d'observer les règles de sécurité lors de travaux de réparation ou de remplacement de pièces. Ayez conscience que l'utilisation de pièces automobiles de qualité inférieure ne garantit pas un niveau approprié de sécurité routière.

© Copyright 2022. Tous les contenus de ce site, notamment textes, photographies et illustrations, sont protégés par le droit d'auteur. Tous droits, y compris droits de reproduction, de publication, de modification et de traduction, réservés par AUTODOC GmbH.