



Comment changer :
essuie-glaces avant sur
MERCEDES-BENZ
Sprinter 3-T Van (W906)
- Guide de
remplacement

TUTORIEL VIDÉO SIMILAIRE



Cette vidéo présente la procédure de remplacement d'une pièce similaire sur un autre véhicule.

Important !

Cette procédure de remplacement peut être appliquée sur le modèle:
 MERCEDES-BENZ Sprinter 3-T Van (W906) 224 3.5 (906.613), MERCEDES-BENZ Sprinter 3-T Van (W906) 209 CDI 2.2 (906.611, 906.613), MERCEDES-BENZ Sprinter 3-T Van (W906) 211 CDI 2.2 (906.611, 906.613), MERCEDES-BENZ Sprinter 3-T Van (W906) 213 CDI 2.2 (906.611, 906.613), MERCEDES-BENZ Sprinter 3-T Van (W906) 215 CDI 2.2 (906.611, 906.613), MERCEDES-BENZ Sprinter 3-T Van (W906) 218 CDI 3.0 (906.611, 906.613), MERCEDES-BENZ Sprinter 3-T Van (W906) 210 CDI 2.2 (906.611, 906.613), MERCEDES-BENZ Sprinter 3-T Van (W906) 216 1.8 (906.613), MERCEDES-BENZ Sprinter 3-T Van (W906) 216 CDI 2.2 (906.611, 906.613), MERCEDES-BENZ Sprinter 3-T Van (W906) 219 CDI / BlueTEC 3.0 (906.611, 906.613), MERCEDES-BENZ Sprinter 3-T Van (W906) 211 CDI 2.1 (906.611, 906.613), MERCEDES-BENZ Sprinter 3-T Van (W906) 214 CDI 2.1 (906.611, 906.613)

Les étapes peuvent différer en fonction de la conception du véhicule.

Veillez noter que ce tutoriel a été conçu à l'origine pour la procédure de remplacement de cette pièce détachée sur une voiture de conception similaire. Ce tutoriel a été conçu à l'origine pour la procédure de remplacement d'une pièce détachée similaire sur : MERCEDES-BENZ Classe E Berline (W211) E 270 CDI (211.016)

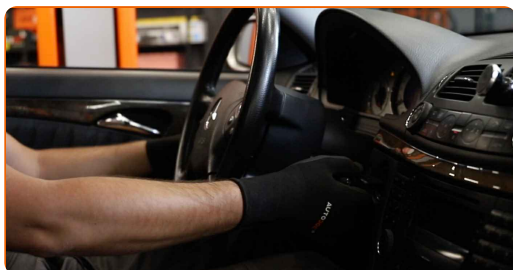
Remplacement : essuie-glaces – MERCEDES-BENZ Sprinter 3-T Van (W906).
Les experts d'AUTODOC recommandent :

- Remplacez toujours les balais d'essuie-glace avant en paire. Ceci assurera un nettoyage efficace et uniforme du pare-brise.
- Ne confondez pas l'essuie-glace du conducteur avec celui du côté passager.
- La procédure de remplacement des balais d'essuie-glace est identique.
- Attention ! Arrêtez le moteur avant de commencer à travailler - MERCEDES-BENZ Sprinter 3-T Van (W906).

EFFECTUEZ LE REMPLACEMENT DANS L'ORDRE SUIVANT:

1

Allumez le contact. Réglez les essuie-glaces en position de service.



2

Éteignez le contact. En mode de maintenance, les essuie-glaces sont en position haute.



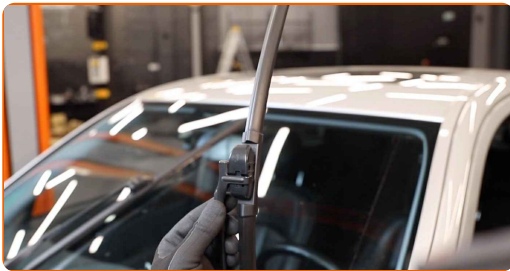
3

Préparez les nouveaux essuie-glaces.



4

Tirez à fond sur le bras d'essuie-glace de la surface de la vitre jusqu'au maximum.



5

Inclinez la lame d'essuie-glace à 90°. Retirez la lame de l'essuie-glace.



Remplacement : essuie-glaces – MERCEDES-BENZ Sprinter 3-T Van (W906).
Conseil :

- Lorsque vous remplacez la lame d'essuie-glaces, faites attention à ce que le bras de l'essuie-glaces ne heurte pas le pare-brises, à cause de la tension du ressort de l'essuie-glace.

6 Installez la nouvelle lame d'essuie-glaces et reposez avec précaution le bras d'essuie-glace sur le pare-brises.



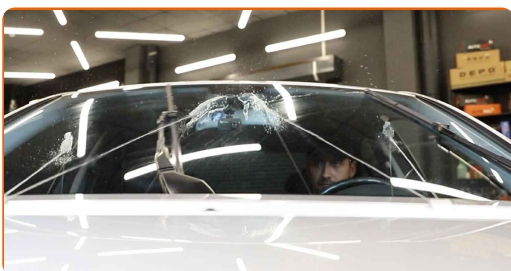
Remplacement : essuie-glaces – MERCEDES-BENZ Sprinter 3-T Van (W906).
Les experts d'AUTODOC recommandent :

- Ne touchez pas le balai d'essuie-glace au niveau du caoutchouc, afin d'éviter tout endommagement de l'enrobage graphite.
- Assurez-vous que la bande en caoutchouc de la lame adhère correctement à la vitre sur toute sa longueur.

7 Allumez le contact. Remplacez les essuie-glaces depuis la position de service.



8 Après installation, vérifiez la performance des essuie-glaces. Les balais ne doivent pas s'entrechoquer ni cogner contre le joint du pare-brise.



9

Éteignez le contact.

BIEN JOUÉ! 

VOIR PLUS DE TUTORIELS

AUTODOC – PIÈCES AUTOMOBILES EN LIGNE DE HAUTE QUALITÉ ET ABORDABLES

APPLI MOBILE AUTODOC : FAITES DE SUPER AFFAIRES DE MANIÈRE CONFORTABLE



AUTODOC+

GET IT ON
Google Play

Download on the
App Store

Download

UNE GRANDE SÉLECTION DE PIÈCES DÉTACHÉES POUR VOTRE VOITURE

ESSUIE-GLACES : UNE VASTE SÉLECTION

CLAUSE DE NON-RESPONSABILITÉ:

Ce document ne contient que des recommandations générales que vous pourrez trouver utiles lors de travaux de réparation ou de remplacement. AUTODOC ne peut être tenu responsable d'aucune perte, blessure ou dommage matériel occasionnés lors de processus de réparation ou de remplacement de pièces par une utilisation ou une interprétation incorrectes des informations fournies.

AUTODOC ne peut être tenu responsable d'aucune erreur ou incertitude susceptibles de figurer dans ce guide. Les informations fournies ne le sont qu'à titre purement informatif et ne sauraient se substituer aux conseils de spécialistes.

AUTODOC ne peut être tenu responsable d'aucune utilisation incorrecte ou dangereuse d'équipements, outils et pièces automobiles. AUTODOC recommande fortement de faire preuve de prudence et d'observer les règles de sécurité lors de travaux de réparation ou de remplacement de pièces. Ayez conscience que l'utilisation de pièces automobiles de qualité inférieure ne garantit pas un niveau approprié de sécurité routière.

© Copyright 2022. Tous les contenus de ce site, notamment textes, photographies et illustrations, sont protégés par le droit d'auteur. Tous droits, y compris droits de reproduction, de publication, de modification et de traduction, réservés par AUTODOC GmbH.