



Comment changer :
amortisseur arrière sur
MERCEDES-BENZ VITO
Camionnette (638) -
Guide de remplacement

TUTORIEL VIDÉO SIMILAIRE



Cette vidéo présente la procédure de remplacement d'une pièce similaire sur un autre véhicule.

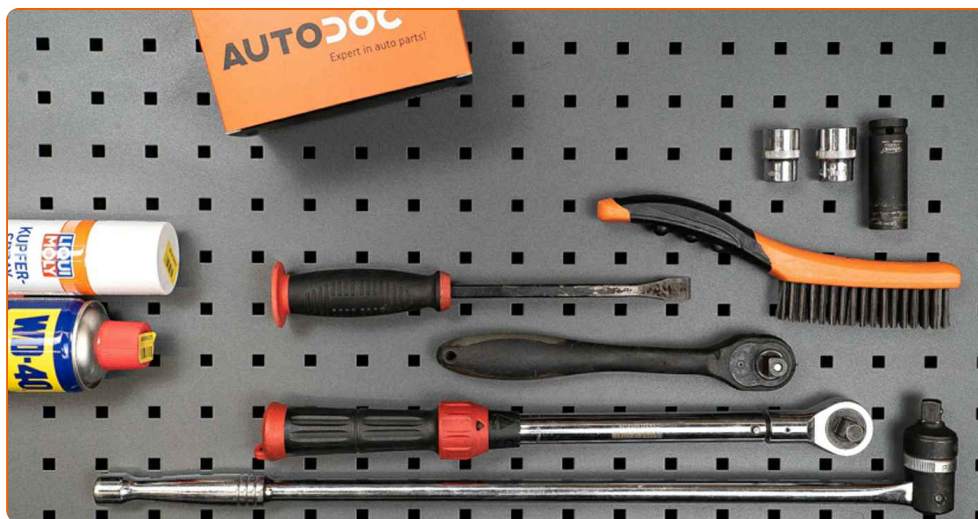
Important !

Cette procédure de remplacement peut être appliquée sur le modèle:
MERCEDES-BENZ VITO Camionnette (638) 108 D 2.3 (638.064, 638.068), MERCEDES-BENZ VITO Camionnette (638) 110 D 2.3 (638.074, 638.078), MERCEDES-BENZ VITO Camionnette (638) 113 2.0 (638.014, 638.094), MERCEDES-BENZ VITO Camionnette (638) 114 2.3 (638.034, 638.094), MERCEDES-BENZ VITO Camionnette (638) 108 CDI 2.2 (638.094), MERCEDES-BENZ VITO Camionnette (638) 110 CDI 2.2 (638.094), MERCEDES-BENZ VITO Camionnette (638) 112 CDI 2.2 (638.094)

Les étapes peuvent différer en fonction de la conception du véhicule.

Ce tutoriel a été conçu à l'origine pour la procédure de remplacement d'une pièce détachée similaire sur : MERCEDES-BENZ VITO Autobus/Autocar (638) 112 CDI 2.2 (638.194)

**REPLACEMENT : AMORTISSEUR – MERCEDES-BENZ
VITO CAMIONNETTE (638). OUTILS DONT VOUS AUREZ
BESOIN :**



- Brosse métallique
- Aérosol WD-40
- Graisse au cuivre
- Douille d'entraînement n°21
- Douille longue à choc pour jantes No.17
- Clé dynamométrique
- Porte-taraud
- Pied-de-biche
- Cric hydraulique télescopique pour transmission
- Cale de roue

Acheter des outils

Remplacement : amortisseur – MERCEDES-BENZ VITO Camionnette (638).
AUTODOC recommande :

- Les deux amortisseurs de la suspension arrière doivent être remplacés en même temps.
- La procédure de remplacement est la même pour les deux amortisseurs arrière.
- Toutes les opérations doivent être conduites avec le moteur éteint.

REPLACEMENT : AMORTISSEUR – MERCEDES-BENZ VITO CAMIONNETTE (638). UTILISEZ LA PROCÉDURE SUIVANTE :

1 Sécurisez les roues avec des cales.



2 Desserrez les boulons de fixation de la roue. Servez-vous d'une douille à choc pour roue N°17.



3 Surélevez l'arrière de la voiture et arrimez la.

4

Dévissez les boulons de la roue.



Remplacement : amortisseur – MERCEDES-BENZ VITO Camionnette (638).
Conseil :

- Afin d'éviter toute blessure, soulevez la roue lors du déboulonnage.

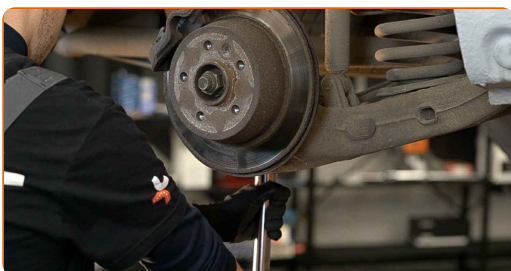
5

Retirez la roue.



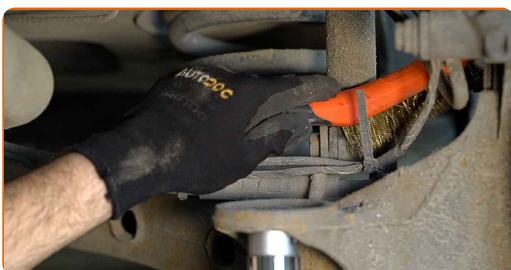
6

Maintenez le couvercle de coffre. Servez vous d'un cric à transmission hydraulique.



7.1

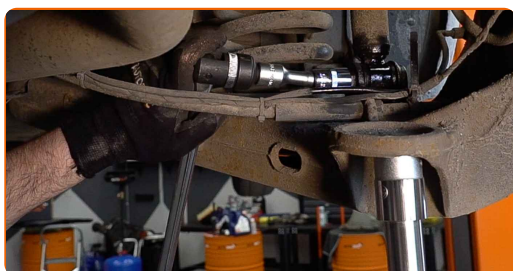
Nettoyez les fixations de l'amortisseur.



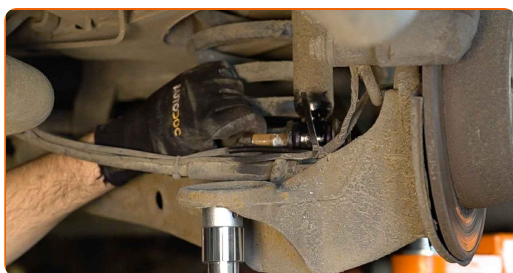
7.2 Utilisez une brosse métallique. Servez vous de l'aérosol WD-40.



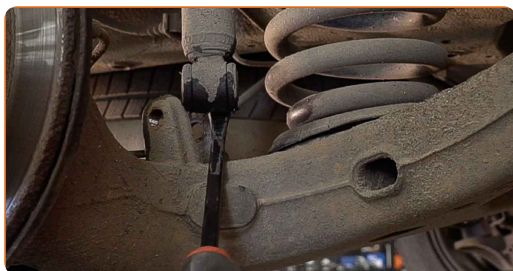
8 Dévissez l'attache inférieure de l'amortisseur. Utilisez une douille n° 21. Servez-vous d'un pied-de-biche. Utilisez un porte-taraud.



9 Retirez l'écrou de fixation.



10 Détachez la partie inférieure de l'amortisseur. Servez-vous d'un pied-de-biche.



11 Abaissez la transmission hydraulique de 10-15 cm.

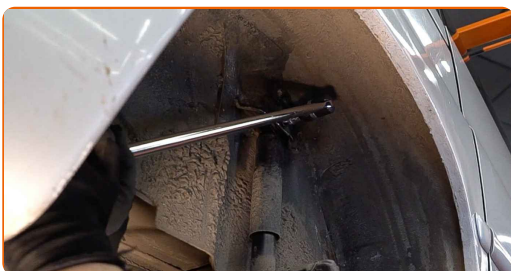


AUTODOC recommande:

- Remplacement : amortisseur – MERCEDES-BENZ VITO Camionnette (638).
Abaissez le cric de transmission en douceur, sans à-coups, pour éviter d'endommager les composants et les mécanismes.

12

Dévissez l'attache supérieure de l'amortisseur. Utilisez une douille n° 21. Utilisez un porte-taraud.



AUTODOC recommande:

- Attention ! Tenez l'amortisseur tout en dévissant les boulons de fixation.
MERCEDES-BENZ VITO Camionnette (638)

13

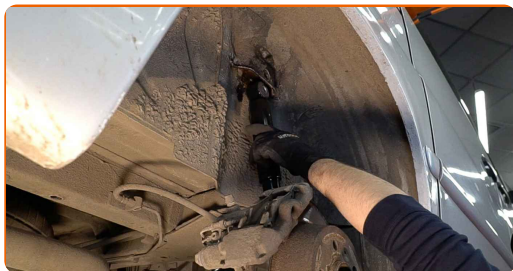
Retirez l'amortisseur.



**Remplacement : amortisseur – MERCEDES-BENZ VITO Camionnette (638).
Conseil :**

- Avant d'installer un nouvel amortisseur, vous devez le pomper manuellement 3 à 5 fois.

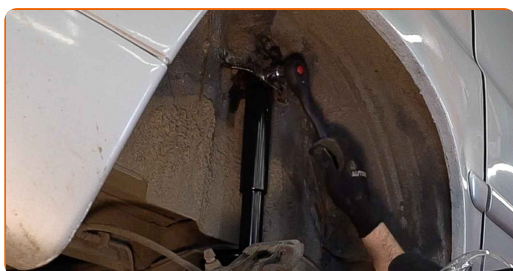
14 Placez l'amortisseur sur l'arche de roue et fixez-le.



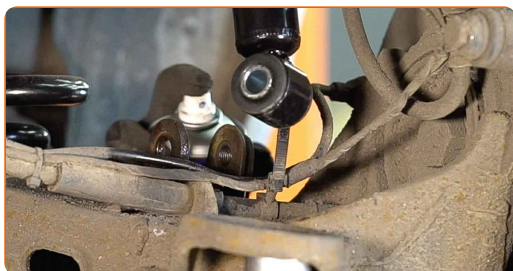
Remplacement : amortisseur – MERCEDES-BENZ VITO Camionnette (638).
AUTODOC recommande :

- Maintenez fermement l'amortisseur quand vous serrez les boulons de fixation afin d'éviter toute blessure.

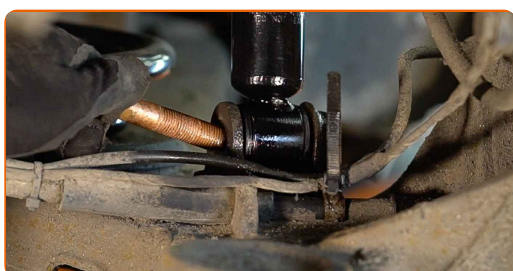
15 Serrez la fixation supérieure de l'amortisseur. Utilisez une douille n° 21.



16 Appliquez du produit sur les emplacements de montage des amortisseurs. Servez vous de l'aérosol WD-40.

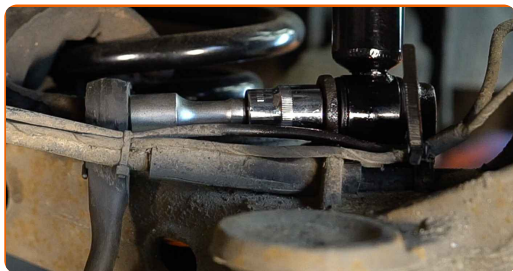


17 Attachez la partie inférieure de l'amortisseur. Installez l'écrou de fixation.



18

Vissez la fixation inférieure de l'amortisseur. Utilisez une douille n° 21.



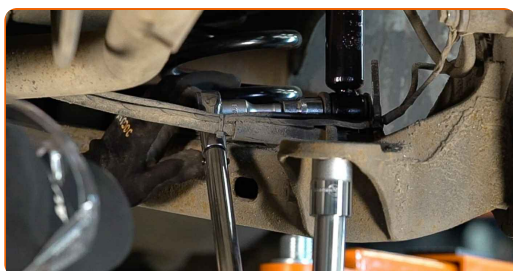
19

Maintenez le couvercle de coffre. Servez vous d'un cric à transmission hydraulique.



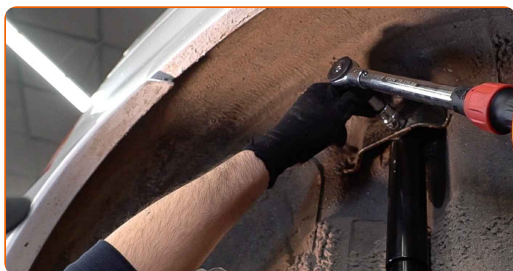
20

Serrez l'attache inférieure de l'amortisseur. Utilisez une douille n° 21. Utilisez une clé dynamométrique. Serrez-le jusqu'à 133 Nm.



21

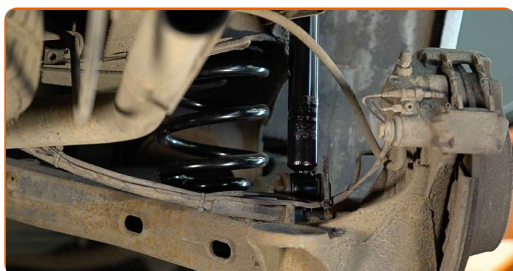
Retirez le support du dessous de l'essieu arrière.



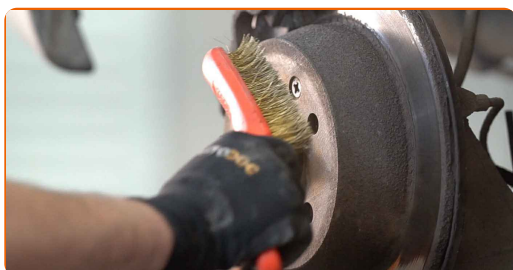
AUTODOC recommande:

- MERCEDES-BENZ VITO Camionnette (638) - N'abaissez pas le cric de transmission brusquement pour éviter d'endommager les composants et les mécanismes de la voiture.

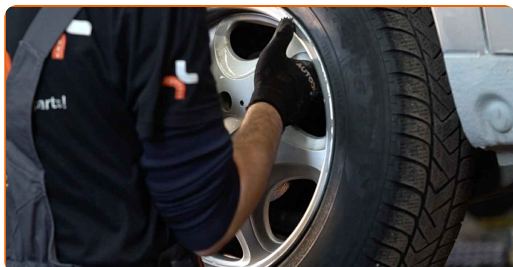
- 22** Serrez l'attache de l'amortisseur supérieur. Utilisez une douille n° 21. Utilisez une clé dynamométrique. Serrez-le jusqu'à 120 Nm.



- 23** Nettoyez le siège de fixation de la jante. Utilisez une brosse métallique. Traitez la surface de contact. Utilisez de la graisse au cuivre.



- 24** Installez la roue.



Remplacement : amortisseur – MERCEDES-BENZ VITO Camionnette (638).
Les experts d'AUTODOC recommandent :

- Pour éviter de vous blesser, maintenez la roue quand vous dévissez les vis de fixation.

25

Vissez les boulons de la roue. Servez-vous d'une douille à choc pour roue N°17.



26

Abaissez la voiture et serrez les boulons de roue en ordre croisé. Utilisez une clé dynamométrique. Serrez-le jusqu'à 175 Nm.



27

Retirez les crics et les cales.



BIEN JOUÉ ! 

VOIR PLUS DE TUTORIELS

AUTODOC – PIÈCES AUTOMOBILES EN LIGNE DE HAUTE QUALITÉ ET ABORDABLES

APPLI MOBILE AUTODOC : FAITES DE SUPER AFFAIRES DE MANIÈRE CONFORTABLE



+ AUTODOC

GET IT ON  **Google Play**

 **Download on the App Store**

Download

UNE GRANDE SÉLECTION DE PIÈCES DÉTACHÉES POUR VOTRE VOITURE

AMORTISSEUR : UNE VASTE SÉLECTION

CLAUSE DE NON-RESPONSABILITÉ:

Ce document ne contient que des recommandations générales que vous pourrez trouver utiles lors de travaux de réparation ou de remplacement. AUTODOC ne peut être tenu responsable d'aucune perte, blessure ou dommage matériel occasionnés lors de processus de réparation ou de remplacement de pièces par une utilisation ou une interprétation incorrectes des informations fournies.

AUTODOC ne peut être tenu responsable d'aucune erreur ou incertitude susceptibles de figurer dans ce guide. Les informations fournies ne le sont qu'à titre purement informatif et ne sauraient se substituer aux conseils de spécialistes.

AUTODOC ne peut être tenu responsable d'aucune utilisation incorrecte ou dangereuse d'équipements, outils et pièces automobiles. AUTODOC recommande fortement de faire preuve de prudence et d'observer les règles de sécurité lors de travaux de réparation ou de remplacement de pièces. Ayez conscience que l'utilisation de pièces automobiles de qualité inférieure ne garantit pas un niveau approprié de sécurité routière.

© Copyright 2023. Tous les contenus de ce site, notamment textes, photographies et illustrations, sont protégés par le droit d'auteur. Tous droits, y compris droits de reproduction, de publication, de modification et de traduction, réservés par AUTODOC SE.