



Comment changer :  
amortisseur arrière sur  
**OPEL COMBO Tour** -  
Guide de remplacement

## TUTORIEL VIDÉO SIMILAIRE



Cette vidéo présente la procédure de remplacement d'une pièce similaire sur un autre véhicule.

### Important !

Cette procédure de remplacement peut être appliquée sur le modèle:  
OPEL COMBO Tour 1.6, OPEL COMBO Tour 1.7 DI 16V, OPEL COMBO Tour 1.7 DTI 16V, OPEL COMBO Tour 1.4, OPEL COMBO Tour 1.3 CDTI 16V, OPEL COMBO Tour 1.6 CNG, OPEL COMBO Tour 1.7 CDTI 16V

Les étapes peuvent différer en fonction de la conception du véhicule.

Ce tutoriel a été conçu à l'origine pour la procédure de remplacement d'une pièce détachée similaire sur : OPEL Meriva A (X03) 1.6 16V (E75)

**REEMPLACEMENT : AMORTISSEUR – OPEL COMBO  
TOUR. OUTILS DONT VOUS AUREZ BESOIN :**



- Brosse métallique
- Aérosol WD-40
- Nettoyant freins
- Graisse au cuivre
- Clé dynamométrique
- Douille d'entraînement n°E18
- Douille d'entraînement n°E20
- Douille longue à choc pour jantes No.17
- Clé à cliquet
- Porte-taraud
- Cric hydraulique télescopique pour transmission
- Cale de roue

**Acheter des outils**

Remplacement : amortisseur – OPEL COMBO Tour. Les experts d'AUTODOC recommandent :

- Les deux amortisseurs de la suspension arrière doivent être remplacés en même temps.
- La procédure de remplacement est la même pour les deux amortisseurs arrière.
- Toutes les opérations doivent être conduites avec le moteur éteint.

## REPLACEMENT : AMORTISSEUR – OPEL COMBO TOUR. ORDRE RECOMMANDÉ DES ÉTAPES :

**1** Sécurisez les roues avec des cales.

**2** Desserrez les boulons de fixation de la roue. Servez-vous d'une douille à choc pour roue N°17.



**3** Surélevez l'arrière de la voiture et arrimez la.

**4** Dévissez les boulons de la roue.



Remplacement : amortisseur – OPEL COMBO Tour. Les professionnels recommandent :

- Afin d'éviter toute blessure, soulevez la roue lors du déboulonnage.

5

Retirez la roue.



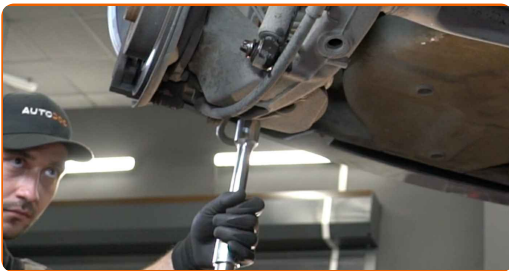
6

Nettoyez les fixations de l'amortisseur. Utilisez une brosse métallique. Servez vous de l'aérosol WD-40.



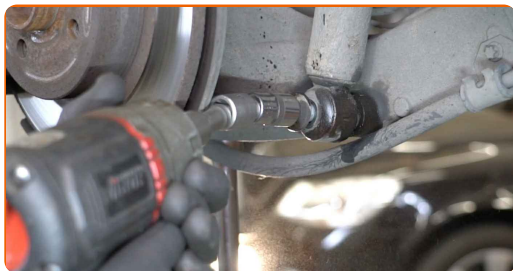
7

Maintenez le couvercle de coffre. Servez vous d'un cric à transmission hydraulique.



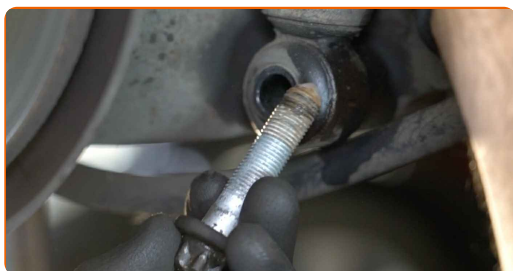
8

Dévissez l'attache inférieure de l'amortisseur. Utilisez une douille n° E20. Utilisez un porte-taraud.



9

Retirez l'écrou de fixation.



10

Dévissez l'attache supérieure de l'amortisseur. Utilisez une douille n° E18. Utilisez un porte-taraud.

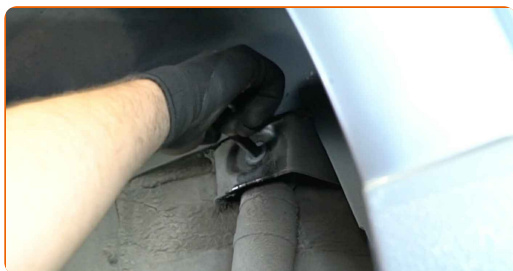


**AUTODOC recommande:**

- Attention ! Tenez l'amortisseur tout en dévissant les boulons de fixation. OPEL COMBO Tour

11

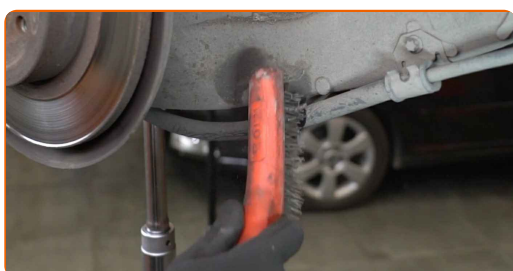
Retirez l'écrou de fixation.



**12** Retirez l'amortisseur.



**13** Nettoyez les emplacements de montage des amortisseurs. Utilisez une brosse métallique. Servez vous de l'aérosol WD-40.



Remplacement : amortisseur – OPEL COMBO Tour. Conseil des experts d'AUTODOC :

- Avant d'installer un nouvel amortisseur, vous devez le pomper manuellement 3 à 5 fois.

**14** Placez l'amortisseur sur l'arche de roue et fixez-le.



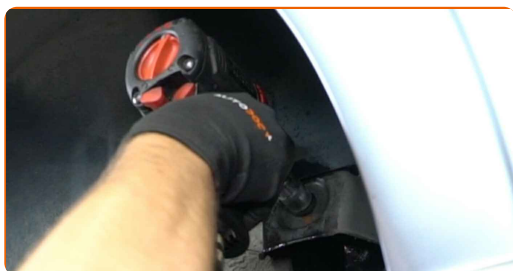
AUTODOC recommande:

- Attention ! Tenez l'amortisseur tout en vissant les boulons de fixation. OPEL COMBO Tour

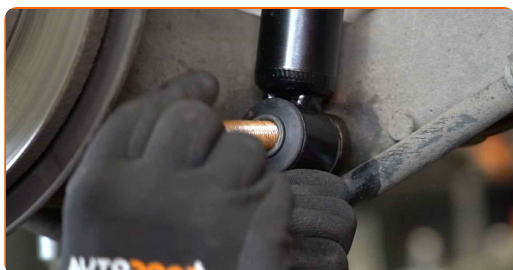
**15** Installez l'écrou de fixation.



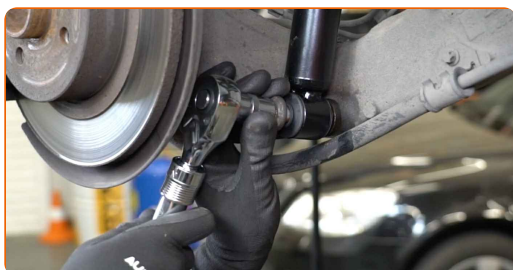
**16** Serrez la fixation supérieure de l'amortisseur. Utilisez une douille n° E18. Utilisez une clé à cliquet.



**17** Installez l'écrou de fixation.



**18** Vissez la fixation inférieure de l'amortisseur. Utilisez une douille n° E20. Utilisez une clé à cliquet.



**19** Soulevez le cric hydraulique de 10-15 cm.





- 20** Serrez l'attache inférieure de l'amortisseur. Utilisez une douille n° E20. Utilisez une clé dynamométrique. Serrez-le jusqu'à 130 Nm.



- 21** Serrez l'attache de l'amortisseur supérieur. Utilisez une douille n° E18. Utilisez une clé dynamométrique. Serrez-le jusqu'à 90 Nm.



- 22** Retirez le support du dessous de l'essieu arrière.

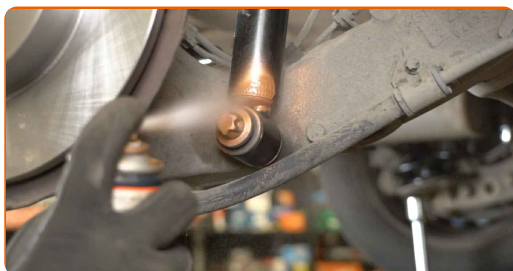


**AUTODOC recommande:**

- Remplacement : amortisseur – OPEL COMBO Tour. Abaissez le cric de transmission en douceur, sans à-coups, pour éviter d'endommager les composants et les mécanismes.

23

Nettoyez les fixations de l'amortisseur. Utilisez de la graisse au cuivre.



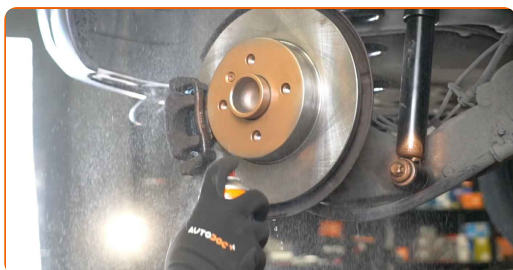
24

Appliquez du produit sur la zone de contact entre le disque de frein et la jante. Utilisez de la graisse au cuivre.



25

Nettoyez la surface du disque de frein. Servez-vous d'un nettoyant pour freins.



### AUTODOC recommande:

- Remplacement : amortisseur – OPEL COMBO Tour. Après avoir appliqué le spray, attendez quelques minutes.

26

Installez la roue.



**AUTODOC recommande:**

- Attention ! Pour éviter de vous blesser, tenez la roue en vissant les boulons de fixation. OPEL COMBO Tour

**27**

Vissez les boulons de la roue. Servez-vous d'une douille à choc pour roue N°17.



**28**

Abaissez la voiture et serrez les boulons de roue en ordre croisé. Servez-vous d'une douille à choc pour roue N°17. Utilisez une clé dynamométrique. Serrez-le jusqu'à 110 Nm.



**29**

Retirez les crics et les cales.



**BIEN JOUÉ !** 

**VOIR PLUS DE TUTORIELS**

# AUTODOC – PIÈCES AUTOMOBILES EN LIGNE DE HAUTE QUALITÉ ET ABORDABLES

APPLI MOBILE AUTODOC : FAITES DE SUPER AFFAIRES DE MANIÈRE CONFORTABLE



**+ AUTODOC**

GET IT ON  **Google Play**

 **Download on the App Store**

**Download**

**UNE GRANDE SÉLECTION DE PIÈCES DÉTACHÉES POUR VOTRE VOITURE**

**AMORTISSEUR : UNE VASTE SÉLECTION**

## **CLAUSE DE NON-RESPONSABILITÉ:**

Ce document ne contient que des recommandations générales que vous pourrez trouver utiles lors de travaux de réparation ou de remplacement. AUTODOC ne peut être tenu responsable d'aucune perte, blessure ou dommage matériel occasionnés lors de processus de réparation ou de remplacement de pièces par une utilisation ou une interprétation incorrectes des informations fournies.

AUTODOC ne peut être tenu responsable d'aucune erreur ou incertitude susceptibles de figurer dans ce guide. Les informations fournies ne le sont qu'à titre purement informatif et ne sauraient se substituer aux conseils de spécialistes.

AUTODOC ne peut être tenu responsable d'aucune utilisation incorrecte ou dangereuse d'équipements, outils et pièces automobiles. AUTODOC recommande fortement de faire preuve de prudence et d'observer les règles de sécurité lors de travaux de réparation ou de remplacement de pièces. Ayez conscience que l'utilisation de pièces automobiles de qualité inférieure ne garantit pas un niveau approprié de sécurité routière.

© Copyright 2023. Tous les contenus de ce site, notamment textes, photographies et illustrations, sont protégés par le droit d'auteur. Tous droits, y compris droits de reproduction, de publication, de modification et de traduction, réservés par AUTODOC SE.