



Comment changer :
bougie de préchauffage
sur **OPEL Corsa C Van**
(X01) - Guide de
remplacement

TUTORIEL VIDÉO SIMILAIRE



Cette vidéo présente la procédure de remplacement d'une pièce similaire sur un autre véhicule.

Important !

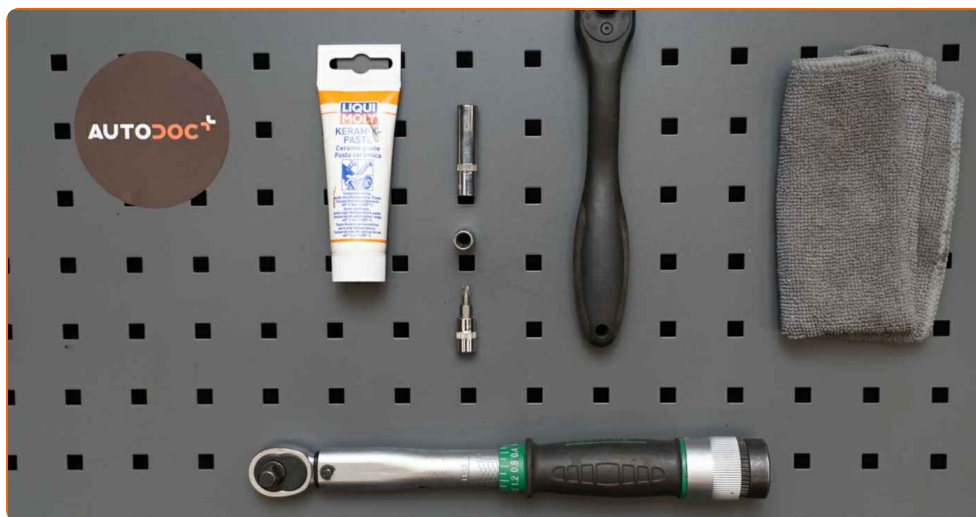
Cette procédure de remplacement peut être appliquée sur le modèle:
OPEL Corsa C Van (X01) 1.3 CDTI 16V (F08, W5L)

Les étapes peuvent différer en fonction de la conception du véhicule.

Ce tutoriel a été conçu à l'origine pour la procédure de remplacement d'une pièce détachée similaire sur : OPEL Corsa D 3/5 portes (S07) 1.3 CDTI (L08, L68)

REPLACEMENT : BOUGIE DE PRÉCHAUFFAGE – OPEL CORSA C VAN (X01). OUTILS DONT VOUS AVEZ BESOIN

:



- Graisse pour injecteurs et bougies de préchauffage
- Douille d'entraînement n°7
- Douille de bougie d'allumage n°8
- Mèche Torx T25
- Clé à cliquet
- Clé dynamométrique
- Serviette microfibrés
- Couverture des ailes

Acheter des outils

Remplacement : bougie de préchauffage – OPEL Corsa C Van (X01).
AUTODOC recommande :

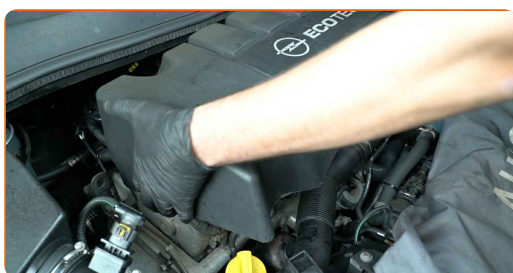
- La procédure de remplacement est identique pour toutes les bougies de préchauffage.
- Avant de vous mettre au travail, démarrez le moteur et laissez-le chauffer jusqu'à sa température de fonctionnement.
- Portez des gants pour protéger vos mains des surfaces chaudes.
- Toutes les opérations doivent être conduites avec le moteur éteint.

REPLACEMENT : BOUGIE DE PRÉCHAUFFAGE – OPEL CORSA C VAN (X01). SUIVEZ LES ÉTAPES SUIVANTES :

1 Ouvrez le capot.

2 Servez-vous d'une housse d'aile pour protéger les parties peintes et plastiques de la voiture.

3 Retirez le couvercle du moteur.

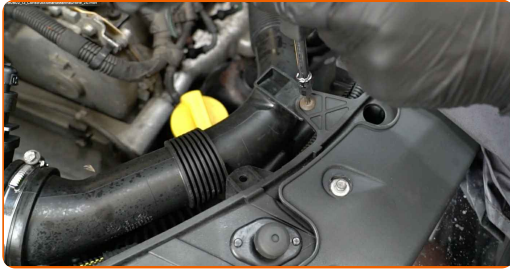


AUTODOC recommande:

- Remplacement : bougie de préchauffage – OPEL Corsa C Van (X01). Pour ne pas endommager la pièce lorsque vous la retirez, ne forcez pas trop.

4

Déconnectez l'attache du tuyau d'admission d'air. Utilisez la mèche Torx T25. Utilisez une clé à cliquet.



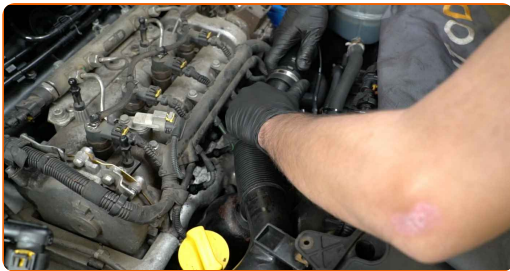
5

Détachez le collier de serrage de la durite d'admission d'air. Utilisez une douille n° 7. Utilisez une clé à cliquet.



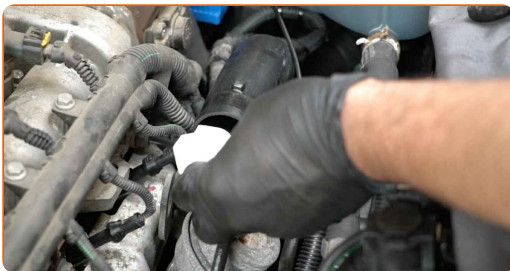
6

Retirez le tuyau d'admission d'air.



7

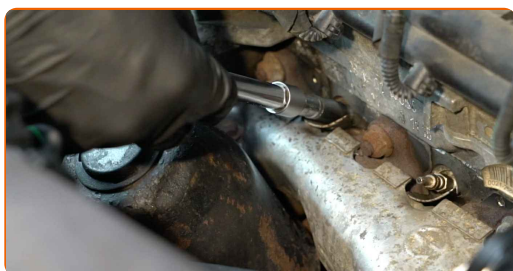
Recouvrez la durite d'admission d'air avec un chiffon microfibre pour empêcher que des particules n'entrent dans le système.



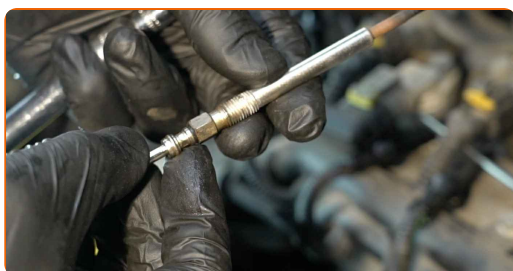
8 Débranchez les connecteurs de câblage des bougies de préchauffage.



9 Dévissez les bougies de préchauffage. Servez-vous de la douille de bougie d'allumage n°8. Utilisez une clé à cliquet.



10 Retirez les bougies de préchauffage.



11 Appliquez du produit sur les bougies de préchauffage. Utilisez la graisse pour injecteurs et bougies de préchauffage.



Attention!

- Ne touchez pas l'élément chauffant, car les empreintes digitales peuvent provoquer un dysfonctionnement.

12

Installez de nouvelles bougies de préchauffage sur leurs emplacements de montage.



13

Serrez les bougies de préchauffage. Servez-vous de la douille de bougie d'allumage n°8. Utilisez une clé dynamométrique. Serrez-le jusqu'à 10 Nm.



Remplacement : bougie de préchauffage – OPEL Corsa C Van (X01). Les professionnels recommandent :

- Ne serrez pas les bougies trop fort. Un couple de serrage trop fort peut endommager le filetage de la connexion.
- Faites attention lorsque vous travaillez avec une clé à bougie. En cas de dérapage, celle-ci peut endommager le connecteur fileté.

14

Branchez les connecteurs de câblage des bougies de préchauffage.



15 Retirez le tissu microfibre se trouvant sur la dutrite d'admission d'air.



16 Installez le tuyau d'admission d'air et sécurisez-le.



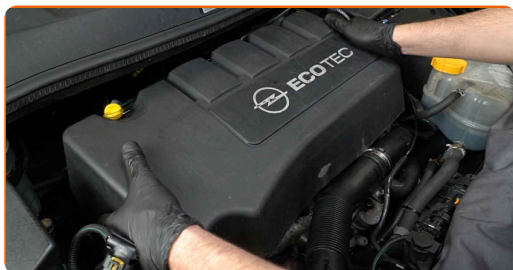
17 Serrez le collier de serrage sur la durite d'admission d'air. Utilisez une douille n° 7. Utilisez une clé à cliquet.



18 Vissez la fixation sur le tuyau d'entrée d'air. Utilisez la mèche Torx T25.



19 Installez le couvercle du moteur et sécurisez-le.



AUTODOC recommande:

- Remplacement : bougie de préchauffage – OPEL Corsa C Van (X01). Ne forcez pas trop lors de l'installation. Vous pourriez endommager les fixations.
- Assurez-vous que le cache moteur est bien en place. Il ne faut pas qu'il soit déplacé de manière incompatible avec les attaches de guidage.

20

Retirez la housse d'aile.

21

Fermez le capot.

22

Faites tourner le moteur quelques minutes. C'est nécessaire pour s'assurer que le composant fonctionne correctement.

23

Éteignez le moteur.

BIEN JOUÉ ! [VOIR PLUS DE TUTORIELS](#)

AUTODOC – PIÈCES AUTOMOBILES EN LIGNE DE HAUTE QUALITÉ ET ABORDABLES

APPLI MOBILE AUTODOC : FAITES DE SUPER AFFAIRES DE MANIÈRE CONFORTABLE



+ AUTODOC

GET IT ON  **Google Play**

 **Download on the App Store**

Download

UNE GRANDE SÉLECTION DE PIÈCES DÉTACHÉES POUR VOTRE VOITURE

BOUGIE DE PRÉCHAUFFAGE: UNE VASTE SÉLECTION

CLAUSE DE NON-RESPONSABILITÉ:

Ce document ne contient que des recommandations générales que vous pourrez trouver utiles lors de travaux de réparation ou de remplacement. AUTODOC ne peut être tenu responsable d'aucune perte, blessure ou dommage matériel occasionnés lors de processus de réparation ou de remplacement de pièces par une utilisation ou une interprétation incorrectes des informations fournies.

AUTODOC ne peut être tenu responsable d'aucune erreur ou incertitude susceptibles de figurer dans ce guide. Les informations fournies ne le sont qu'à titre purement informatif et ne sauraient se substituer aux conseils de spécialistes.

AUTODOC ne peut être tenu responsable d'aucune utilisation incorrecte ou dangereuse d'équipements, outils et pièces automobiles. AUTODOC recommande fortement de faire preuve de prudence et d'observer les règles de sécurité lors de travaux de réparation ou de remplacement de pièces. Ayez conscience que l'utilisation de pièces automobiles de qualité inférieure ne garantit pas un niveau approprié de sécurité routière.

© Copyright 2022. Tous les contenus de ce site, notamment textes, photographies et illustrations, sont protégés par le droit d'auteur. Tous droits, y compris droits de reproduction, de publication, de modification et de traduction, réservés par AUTODOC GmbH.