



Comment changer :
roulement de roue avant
sur **OPEL CORSA**
CLASSIC A trois volumes
- Guide de
remplacement

TUTORIEL VIDÉO SIMILAIRE



Cette vidéo présente la procédure de remplacement d'une pièce similaire sur un autre véhicule.

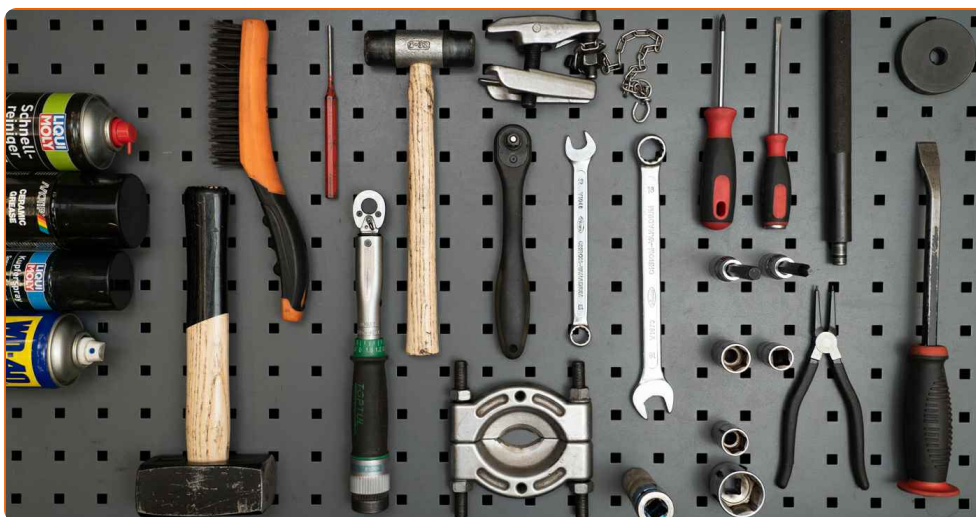
Important !

Cette procédure de remplacement peut être appliquée sur le modèle OPEL CORSA CLASSIC A trois volumes 1.4

Les étapes peuvent différer en fonction de la conception du véhicule.

Ce tutoriel a été conçu à l'origine pour la procédure de remplacement d'une pièce détachée similaire sur : OPEL Corsa B 3/5 portes (S93) 1.4 i (F08, F68, M68)

**REPLACEMENT : ROULEMENT DE ROUE – OPEL
CORSA CLASSIC A TROIS VOLUMES. LISTE DES OUTILS
DONT VOUS AUREZ BESOIN :**



- Brosse métallique
- Aérosol WD-40
- Nettoyant multi-usages en spray
- Nettoyant freins
- Lubrifiant céramique
- Graisse au cuivre
- Clé dynamométrique
- Clé mixte de No.13
- Clé mixte de No.18
- Douille d'entraînement n°13
- Douille d'entraînement n°17
- Douille d'entraînement n°18
- Douille d'entraînement n°30
- Douille HEXagonale n° H5.
- Douille HEXagonale n° H10.
- Douille longue à choc pour jantes No.17
- Clé à cliquet
- Coffret de douilles et de roulements
- Séparateur de roulement
- Extracteur de joints à bille
- Pincés à anneau de retenue
- Tournevis À Tête Plate
- Tournevis Phillips
- Porte-taraud
- Marteau
- Maillet en caoutchouc
- Pied-de-biche
- Cale de roue

Acheter des outils

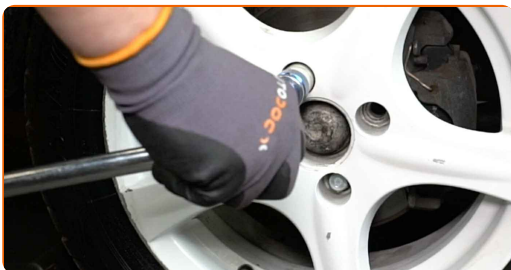
AUTODOC recommande:

- Ne réutilisez pas l'ensemble de roulement de votre OPEL CORSA CLASSIC A trois volumes.
- La procédure de remplacement du roulement de moyeu de roue est identique sur les deux roues du même axe.
- Attention : tous les travaux sur la voiture - OPEL CORSA CLASSIC A trois volumes - doivent être effectués avec le moteur éteint.

EFFECTUEZ LE REMPLACEMENT DANS L'ORDRE SUIVANT:

1 Sécurisez les roues avec des cales.

2 Desserrez les boulons de fixation de la roue. Servez-vous d'une douille à choc pour roue N°17.



3 Soulevez la voiture.

**Remplacement : roulement de roue – OPEL CORSA CLASSIC A trois volumes.
Les professionnels recommandent :**

- Si vous utilisez un cric, assurez-vous qu'il repose sur une surface plane sans irrégularités.
- Assurez-vous aussi de fixer la voiture avec des chandelles.

4

Dévissez les boulons de la roue.



AUTODOC recommande:

- Attention ! Tenez la roue en dévissant les boulons de fixation. OPEL CORSA CLASSIC A trois volumes

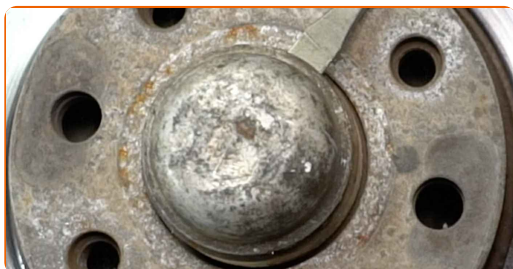
5

Retirez la roue.



6

Retirez le cache de l'écrou de moyeu de la roue. Servez-vous d'un pied-de-biche. Servez-vous d'un marteau.



7

Retirez la goupille fendue qui garde l'écrou du moyeu en place. Servez-vous d'un pied-de-biche. Utilisez un tournevis plat.



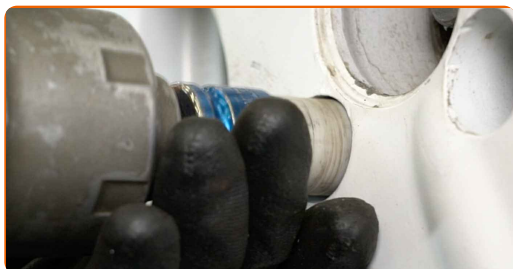
8 Installez la roue.



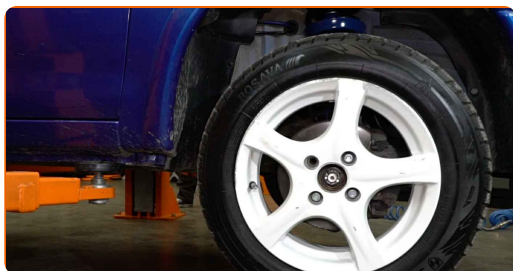
AUTODOC recommande:

- Attention ! Pour éviter de vous blesser, tenez la roue en vissant les boulons de fixation. OPEL CORSA CLASSIC A trois volumes

9 Vissez les boulons de la roue. Servez-vous d'une douille à choc pour roue N°17.



10 Abaissez la voiture.

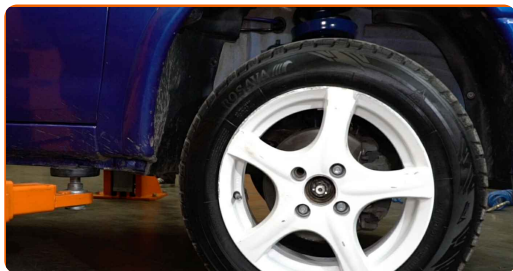


11 Desserrez la fixation de l'arbre de transmission. Utilisez une douille n° 30. Utilisez un porte-taraud.



12

Soulevez la voiture.



AUTODOC recommande:

- Si vous utilisez un cric, assurez-vous qu'il repose sur une surface plane sans irrégularités.
- Assurez-vous aussi de fixer la voiture avec des chandelles.

13

Dévissez les boulons de la roue.



AUTODOC recommande:

- Attention ! Tenez la roue en dévissant les boulons de fixation. OPEL CORSA CLASSIC A trois volumes

14 Retirez la roue.



15 Dévissez les fixations qui lient l'arbre de transmission au moyeu de roue. Utilisez une douille n° 30. Utilisez une clé à cliquet.



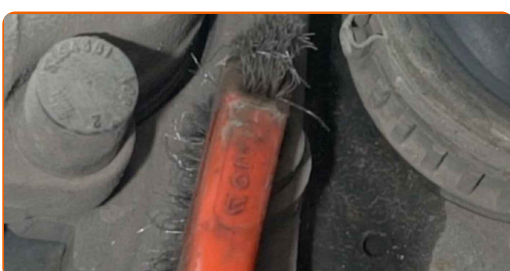
16 Retirez la rondelle du roulement de roue. Servez-vous d'un pied-de-biche.



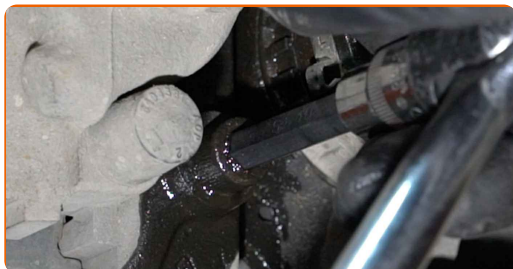
17 Séparez les plaquettes de frein. Servez-vous d'un pied-de-biche.



18 Nettoyez les éléments de fixation du support des étriers de frein. Utilisez une brosse métallique. Servez vous de l'aérosol WD-40.



19 Dévissez l'attache du support d'étrier. Utilisez la clé HEX n° H10. Utilisez un porte-taraud. Utilisez une clé à cliquet.



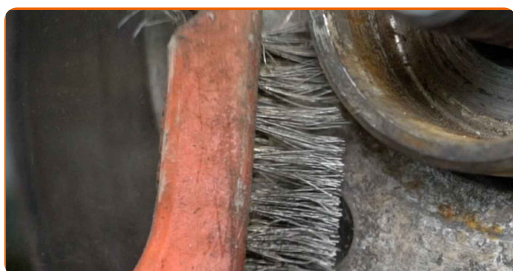
20 Retirez l'étrier de frein avec son support.



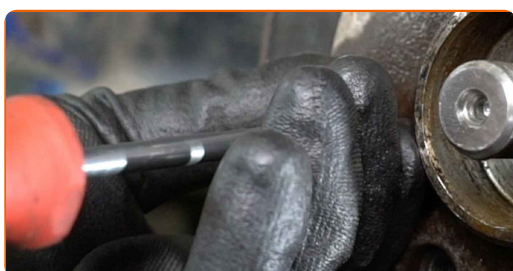
**Remplacement : roulement de roue – OPEL CORSA CLASSIC A trois volumes.
Conseil des experts d'AUTODOC :**

- Attachez l'étrier à la suspension ou à la caisse à l'aide d'un fil de fer, sans débrancher le flexible de frein afin d'éviter la dépressurisation du système.
- Assurez-vous que l'étrier de frein n'est pas accroché sur le flexible de frein.
- N'appuyez pas sur la pédale de frein après le retrait de l'étrier de frein. Le piston pourrait tomber du cylindre de frein, et entraîner une fuite de liquide de frein et une dépressurisation du système.
- Vérifiez le support de l'étrier de frein, ses vis de guidage et ses soufflets. Nettoyez-les. Remplacez-les si nécessaire.

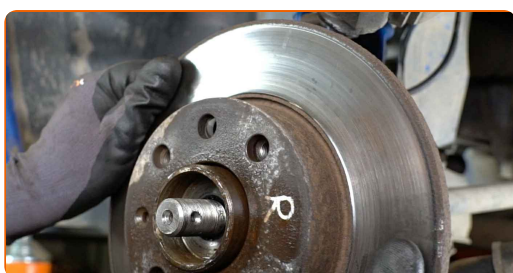
- 21** Nettoyez la fixation du disque de frein. Utilisez une brosse métallique. Servez-vous d'un aérosol nettoyant multi-usages.



- 22** Dévissez l'attache du disque de frein. Servez-vous d'un tournevis Phillips.



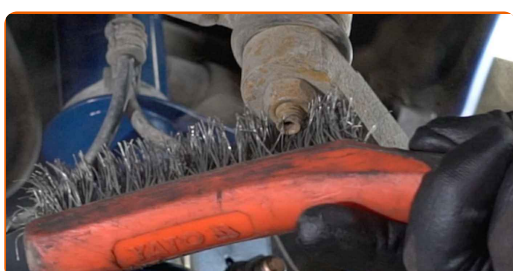
- 23** Retirez le disque de frein.



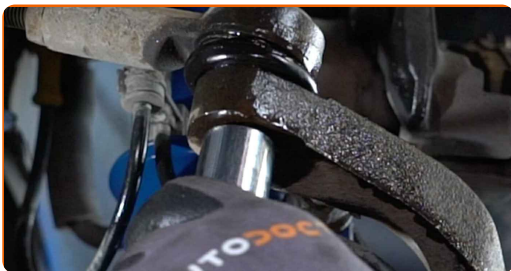
Remplacement : roulement de roue – OPEL CORSA CLASSIC A trois volumes.
Les experts d'AUTODOC recommandent :

- Si besoin est, utilisez un maillet en caoutchouc.

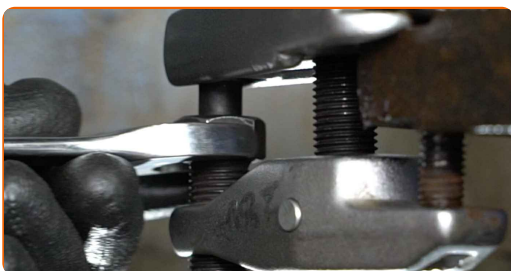
- 24** Nettoyez la fixation reliant l'embout de biellette de direction à la fusée d'essieu. Utilisez une brosse métallique. Servez vous de l'aérosol WD-40.



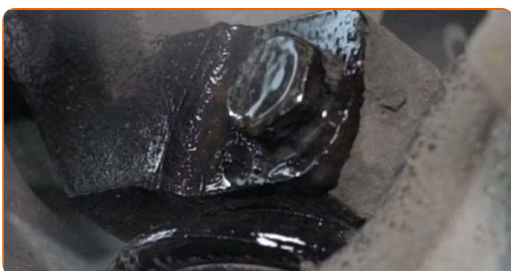
25 Dévissez l'écrou d'attache d'extrémité à la fusée d'essieu. Utilisez une douille n° 17. Utilisez une clé à cliquet.



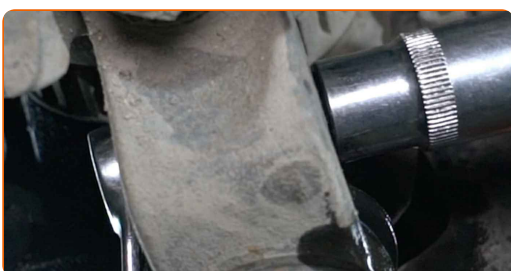
26 Déconnectez l'extrémité de la barre de la fusée d'essieu. Servez-vous d'un extracteur de rotules.



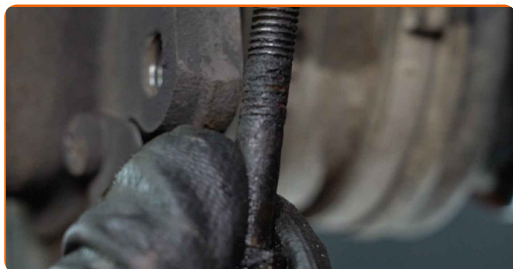
27 Nettoyez la fixation reliant le joint à rotule au porte-fusée. Utilisez une brosse métallique. Servez vous de l'aérosol WD-40.



28 Dévissez l'attache entre le joint rotule et la fusée d'essieu. Utilisez une clé mixte de No.13 Utilisez une douille n° 13. Utilisez une clé à cliquet.

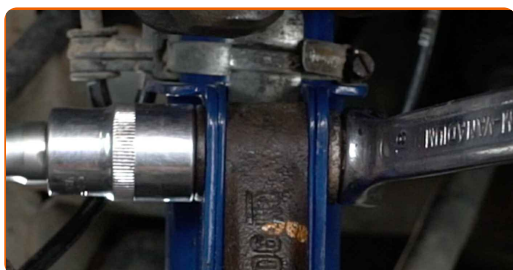


29 Retirez l'écrou de fixation.

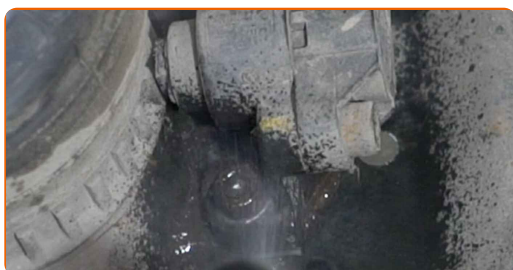


30 Nettoyez la fixation inférieure reliant la jambe de suspension à la fusée d'essieu. Utilisez une brosse métallique. Servez vous de l'aérosol WD-40.

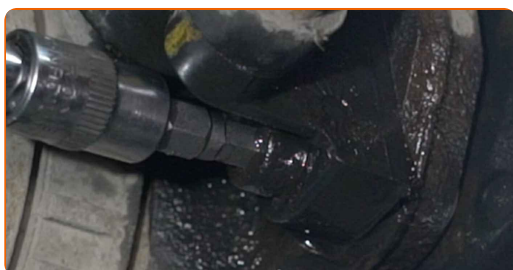
31 Dévissez la fixation inférieure assurant la connexion entre la jambe d'amortisseur et le porte-fusée. Utilisez une clé mixte de No.18 Utilisez une douille n° 18. Utilisez une clé à cliquet.



32 Nettoyez la fixation du capteur ABS. Utilisez une brosse métallique. Servez vous de l'aérosol WD-40.

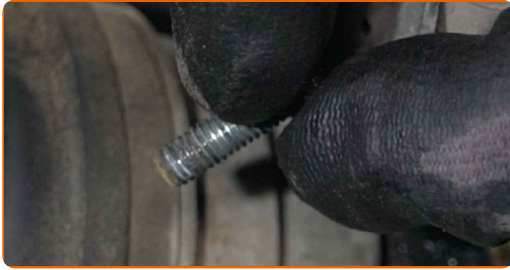


33 Dévissez la fixation du capteur ABS. Utilisez la clé HEX n° H5. Utilisez une clé à cliquet.



34

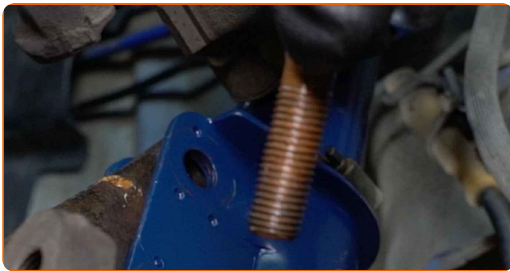
Retirez l'écrou de fixation.

**35**

Déconnectez le capteur ABS.

**36**

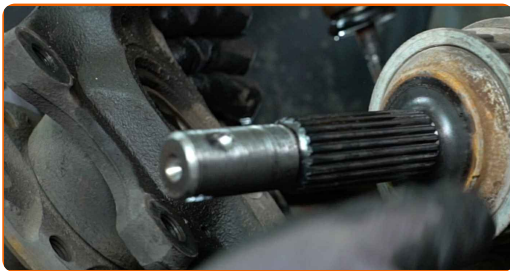
Retirez les écrous de fixations.

**37**

Déconnectez la fusée d'essieu de l'entretoise de l'amortisseur.

**38**

Détachez l'arbre de transmission de la fusée d'essieu.



Remplacement : roulement de roue – OPEL CORSA CLASSIC A trois volumes.
AUTODOC recommande :

- Assurez-vous que l'arbre de transmission est sous tension (quand le véhicule est sur un cric).

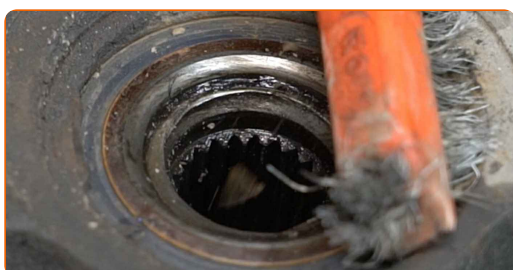
39

Déconnectez le joint rotule de la fusée d'essieu.



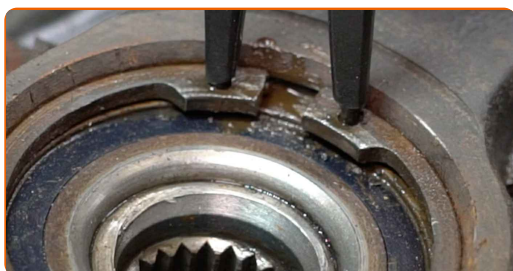
40

Nettoyez la bague de retenue du roulement de moyeu de la roue. Utilisez une brosse métallique. Servez vous de l'aérosol WD-40.



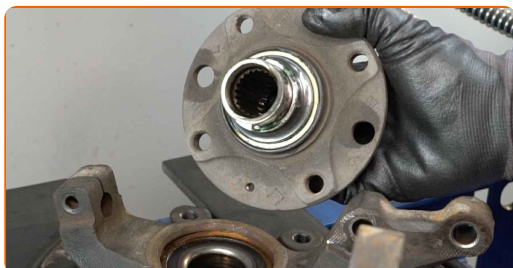
41

Retirez l'anneau de retenue du palier de moyeu de roue. Utilisez les pinces à anneau de retenue.



42

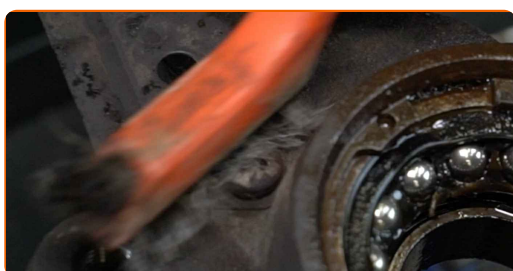
Retirez le moyeu de roue de la fusée d'essieu. Servez-vous d'un coffret de douilles et de roulements.



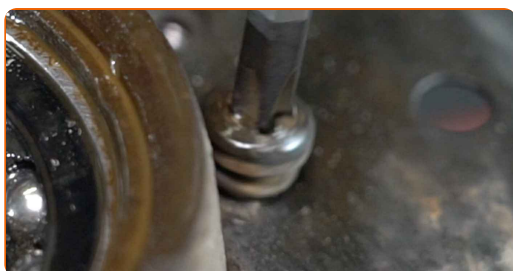
43 Nettoyez la bague de retenue du roulement de moyeu de la roue.



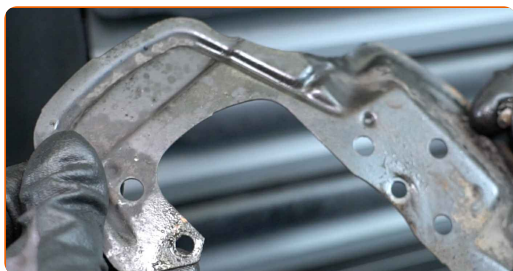
44 Nettoyez les fixations sur la protection de disques de frein. Utilisez une brosse métallique. Servez vous de l'aérosol WD-40.



45 Dévissez les fixations sur la protection de disques de frein. Servez-vous d'un tournevis Phillips.



46 Retirez la protection de disques de frein.



47

Retirez l'anneau de retenue du palier de moyeu de roue. Utilisez les pinces à anneau de retenue.



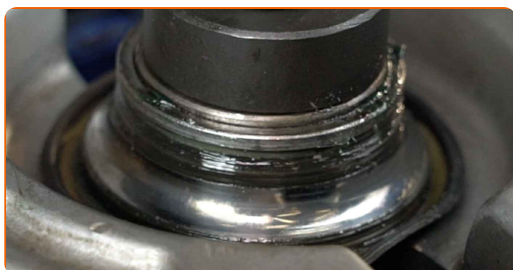
48

Faites sortir le palier du moyeu de roue. Servez-vous d'un coffret de douilles et de roulements.



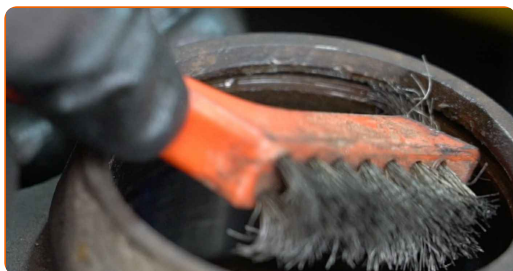
49

Retirez à la presse la bague intérieure du roulement qui reste sur le moyeu. Utilisez un séparateur de roulement.



50

Nettoyez l'emplacement de roulement de moyeu. Utilisez une brosse métallique. Servez vous de l'aérosol WD-40. Servez-vous d'un aérosol nettoyant multi-usages.



51

Installez l'anneau de retenue du palier du moyeu de roue. Utilisez les pinces à anneau de retenue.



52

Insérez le roulement neuf dans la fusée d'essieu. Servez-vous d'un coffret de douilles et de roulements.



Remplacement : roulement de roue – OPEL CORSA CLASSIC A trois volumes.
Conseil des experts d'AUTODOC :

- Vérifiez que le roulement de moyeu de roue soit aligné correctement. Évitez qu'il ne s'aligne mal.

53

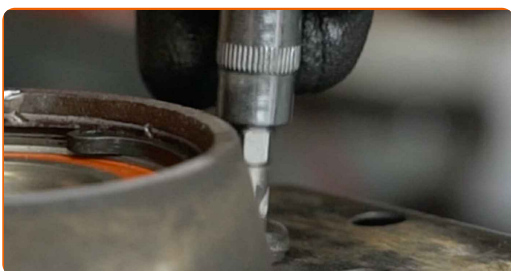
Installez l'anneau de retenue du palier du moyeu de roue. Utilisez les pinces à anneau de retenue.



54 Installez la protection de disques de frein.



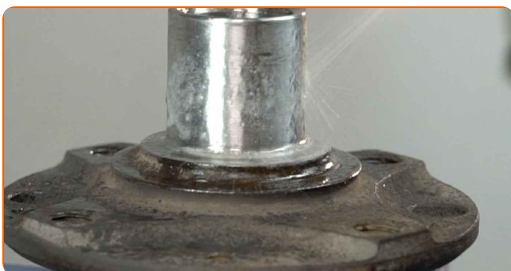
55 Serrez les fixations de la plaque arrière du disque de frein. Servez-vous d'un tournevis Phillips. Utilisez une clé dynamométrique. Serrez-le jusqu'à 7 Nm.



56 Nettoyez l'emplacement de montage du moyeu de roue. Servez-vous d'un aérosol nettoyant multi-usages.



57 Appliquez un produit sur l'emplacement de montage du moyeu de roue. Servez vous de l'aérosol WD-40.



58

Insérez un roulement neuf dans le moyeu de roue. Servez-vous d'un coffret de douilles et de roulements.



59

Nettoyez les supports de montage de l'amortisseur. Nettoyer l'emplacement de montage de l'embout de biellette de direction. Nettoyez les cannelures de joint de l'arbre de transmission. Nettoyez l'emplacement de montage de la rotule. Utilisez une brosse métallique. Servez vous de l'aérosol WD-40. Utilisez de la graisse au cuivre.



60

Connectez le joint rotule à la fusée d'essieu.



61

Installez l'arbre d'entraînement.



62 Installez la fusée d'essieu.



63 Installez l'écrou de fixation.



64 Installez l'écrou de fixation.



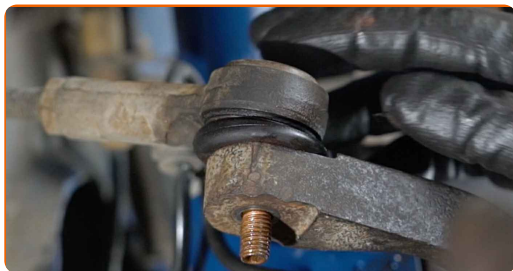
65 Connectez le capteur ABS.



66 Vissez la fixation reliant le capteur ABS à la fusée d'essieu. Utilisez la clé HEX n° H5. Utilisez une clé dynamométrique. Serrez-le jusqu'à 8 Nm.



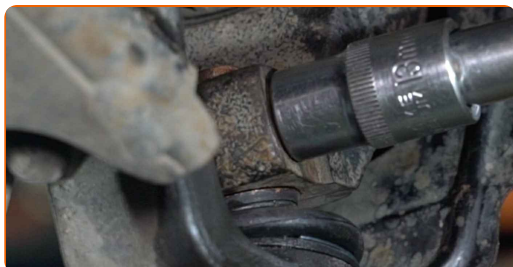
67 Connectez l'extrémité du tirant à la fusée d'essieu.



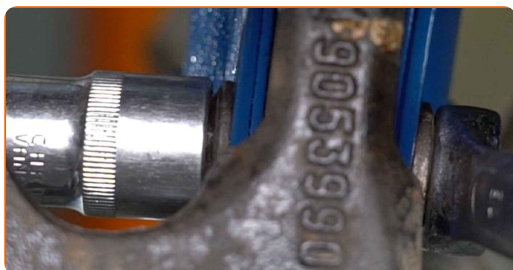
68 Vissez l'écrou de fixation reliant l'embout de biellette à la fusée d'essieu. Utilisez une douille n° 17. Utilisez une clé à cliquet.



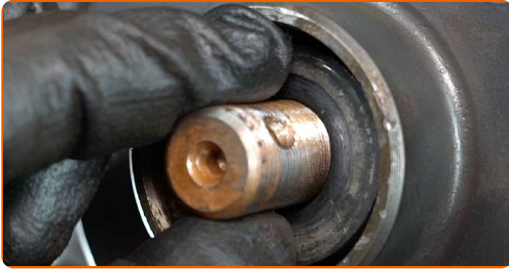
69 Vissez la fixation reliant le joint à rotule au porte-fusée. Utilisez une clé mixte de No.13 Utilisez une douille n° 13. Utilisez une clé à cliquet.



70 Vissez la fixation qui relie la jambe d'amortisseur à la fusée d'essieu. Utilisez une clé mixte de No.18 Utilisez une douille n° 18. Utilisez une clé à cliquet.



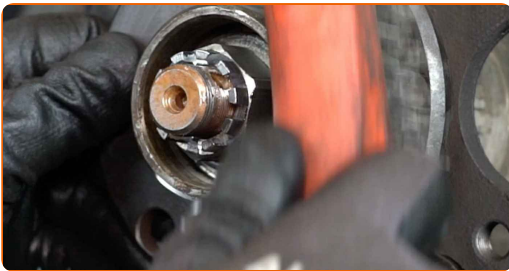
71 Montez la rondelle du roulement de roue.



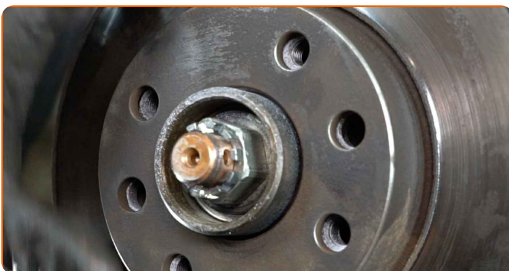
72 Vissez l'écrou à l'arbre d'entraînement. Utilisez une douille n° 30. Utilisez une clé à cliquet.



73 Nettoyez le moyeu. Utilisez une brosse métallique. Traitez la surface de contact. Utilisez du lubrifiant céramique.



74 Installez le disque de frein.



- 75** Serrez l'attache du disque de frein. Servez-vous d'un tournevis Phillips. Utilisez une clé dynamométrique. Serrez-le jusqu'à 7 Nm.



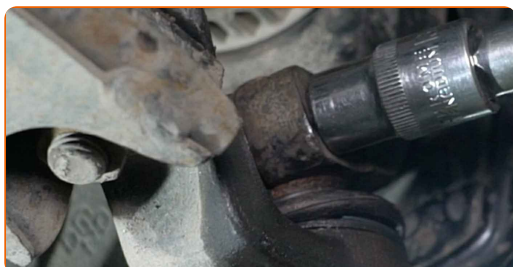
- 76** Installez le support de l'étrier de frein.



- 77** Serrez le support de l'étrier de frein. Utilisez la clé HEX n° H10. Utilisez une clé dynamométrique. Serrez-le jusqu'à 95 Nm.



- 78** Serrez la fixation connectant le joint à rotule à la fusée d'essieu. Utilisez une clé mixte de No.18 Utilisez une douille n° 18. Utilisez une clé dynamométrique. Serrez-le jusqu'à 30 Nm.



- 79** Serrez l'écrou de fixation reliant l'embout de biellette de direction à la fusée d'essieu. Utilisez une douille n° 17. Utilisez une clé dynamométrique. Serrez-le jusqu'à 35 Nm.



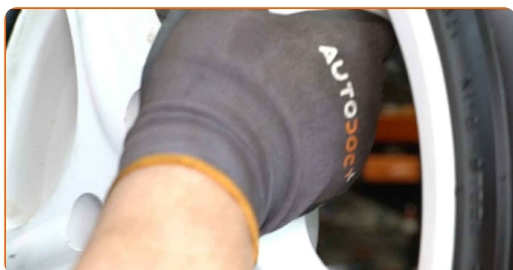
- 80** Serrez les fixations inférieures de la jambe de suspension. Utilisez une douille n° 18. Utilisez une clé dynamométrique. Serrez-le jusqu'à 90 Nm.+45°



- 81** Appliquez du produit sur les fixations de l'amortisseur. Appliquez du produit sur la fixation reliant l'embout de biellette de direction à la fusée d'essieu. Appliquez du produit sur la fixation de l'essieu homocinétique. Appliquez du produit sur les fixations de la rotule. Utilisez de la graisse au cuivre.



- 82** Installez la roue.

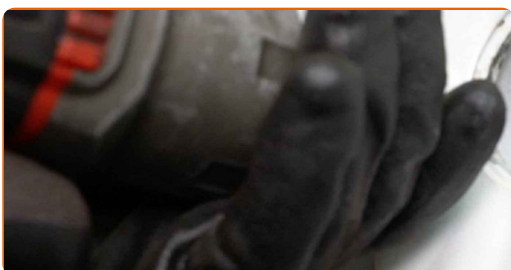


AUTODOC recommande:

- Attention ! Tenez la roue en vissant les boulons de fixation. OPEL CORSA CLASSIC A trois volumes

83

Vissez les boulons de la roue. Servez-vous d'une douille à choc pour roue N°17.



84

Abaissez la voiture.

85

Resserrez l'écrou de l'arbre de transmission. Utilisez une douille n° 30. Utilisez une clé dynamométrique. Serrez-le jusqu'à 130 Nm.

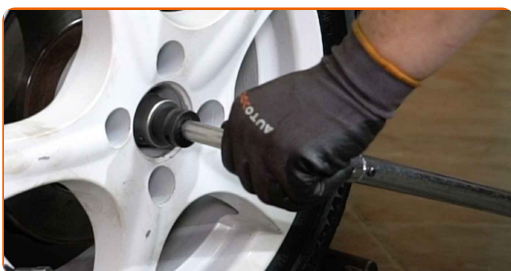


86

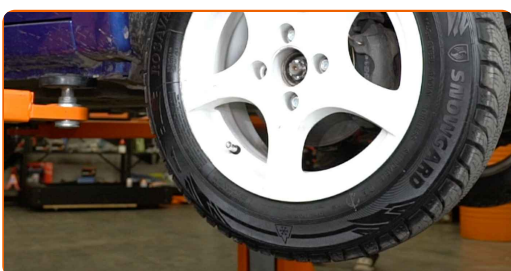
Desserrez la fixation de l'arbre de transmission. Utilisez une douille n° 30. Utilisez un porte-taraud.



- 87** Resserrez l'écrou de l'arbre de transmission. Utilisez une douille n° 30. Utilisez une clé dynamométrique. Serrez-le jusqu'à 20 Nm.+90°



- 88** Soulevez la voiture.



**Remplacement : roulement de roue – OPEL CORSA CLASSIC A trois volumes.
Conseil d'AUTODOC :**

- Si vous utilisez un cric, assurez-vous qu'il repose sur une surface plane sans irrégularités.
- Assurez-vous aussi de fixer la voiture avec des chandelles.

- 89** Dévissez les boulons de la roue.



AUTODOC recommande:

- Afin d'éviter toute blessure, soulevez la roue lors du déboulonnage.

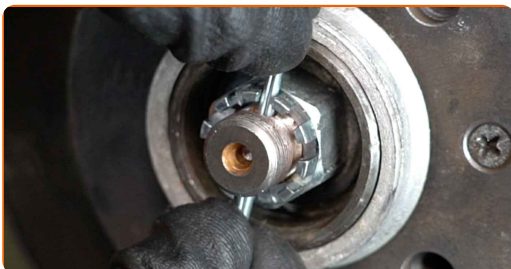
90

Retirez la roue.



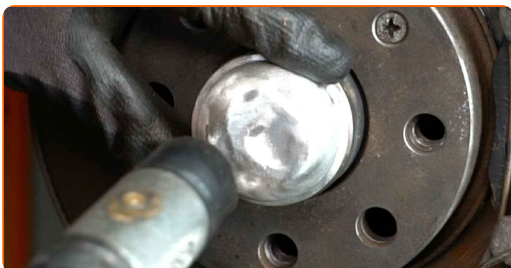
91

Installez une nouvelle goupille fendue d'écrou de moyeu. Servez-vous d'un pied-de-biche.



92

Installez le bouchon de l'écrou du moyeu. Servez-vous d'un maillet en caoutchouc.



93

Appliquez du produit sur la zone de contact entre le disque de frein et la jante. Utilisez du lubrifiant céramique.



94

Nettoyez la surface du disque de frein. Servez-vous d'un nettoyant pour freins.

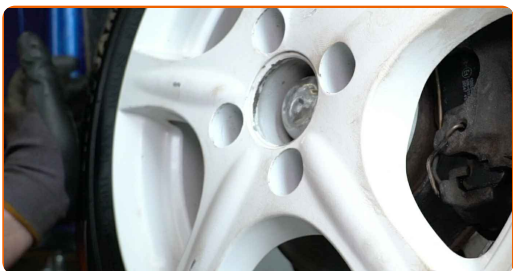


AUTODOC recommande:

- Remplacement : roulement de roue – OPEL CORSA CLASSIC A trois volumes. Après avoir appliqué le spray, attendez quelques minutes.

95

Installez la roue.

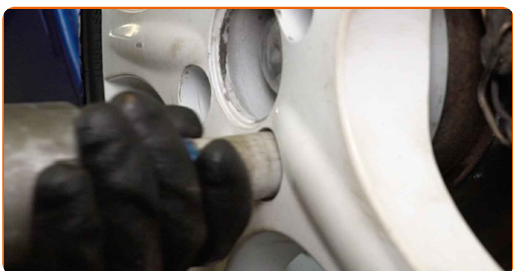


AUTODOC recommande:

- Pour éviter de vous blesser, maintenez la roue quand vous dévissez les vis de fixation.

96

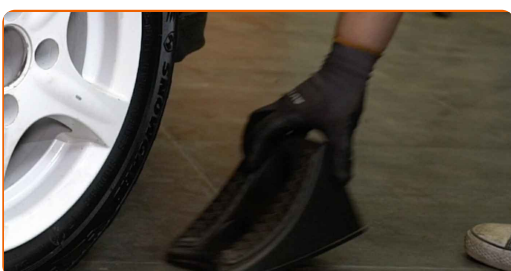
Vissez les boulons de la roue. Servez-vous d'une douille à choc pour roue N°17.



- 97** Abaissez la voiture et serrez les boulons de roue en ordre croisé. Servez-vous d'une douille à choc pour roue N°17. Utilisez une clé dynamométrique. Serrez-le jusqu'à 110 Nm.



- 98** Retirez les crics et les cales.



Remplacement : roulement de roue – OPEL CORSA CLASSIC A trois volumes.
Conseil des experts d'AUTODOC :

- Sans démarrer le moteur, pressez à plusieurs reprises sur la pédale de frein jusqu'à ce que vous sentiez une résistance.

BIEN JOUÉ ! 

VOIR PLUS DE TUTORIELS

AUTODOC – PIÈCES AUTOMOBILES EN LIGNE DE HAUTE QUALITÉ ET ABORDABLES

APPLI MOBILE AUTODOC : FAITES DE SUPER AFFAIRES DE MANIÈRE CONFORTABLE



+ AUTODOC

GET IT ON **Google Play**

Download on the **App Store**

Download

UNE GRANDE SÉLECTION DE PIÈCES DÉTACHÉES POUR VOTRE VOITURE

ROULEMENT DE ROUE : UNE VASTE SÉLECTION

CLAUSE DE NON-RESPONSABILITÉ:

Ce document ne contient que des recommandations générales que vous pourrez trouver utiles lors de travaux de réparation ou de remplacement. AUTODOC ne peut être tenu responsable d'aucune perte, blessure ou dommage matériel occasionnés lors de processus de réparation ou de remplacement de pièces par une utilisation ou une interprétation incorrectes des informations fournies.

AUTODOC ne peut être tenu responsable d'aucune erreur ou incertitude susceptibles de figurer dans ce guide. Les informations fournies ne le sont qu'à titre purement informatif et ne sauraient se substituer aux conseils de spécialistes.

AUTODOC ne peut être tenu responsable d'aucune utilisation incorrecte ou dangereuse d'équipements, outils et pièces automobiles. AUTODOC recommande fortement de faire preuve de prudence et d'observer les règles de sécurité lors de travaux de réparation ou de remplacement de pièces. Ayez conscience que l'utilisation de pièces automobiles de qualité inférieure ne garantit pas un niveau approprié de sécurité routière.

© Copyright 2023. Tous les contenus de ce site, notamment textes, photographies et illustrations, sont protégés par le droit d'auteur. Tous droits, y compris droits de reproduction, de publication, de modification et de traduction, réservés par AUTODOC SE.