



Comment changer :
disques de frein avant sur
OPEL Vectra A CC (J89) -
Guide de remplacement

TUTORIEL VIDÉO SIMILAIRE



Cette vidéo présente la procédure de remplacement d'une pièce similaire sur un autre véhicule.

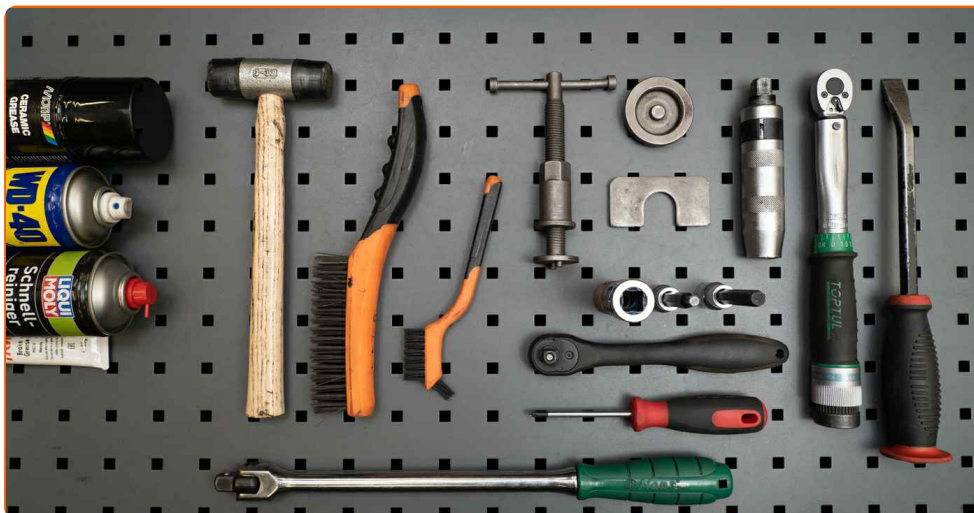
i Important !

Cette procédure de remplacement peut être appliquée sur le modèle OPEL Vectra A CC (J89) 1.6 i (F68, M68), OPEL Vectra A CC (J89) 1.6 i Cat (F68, M68), OPEL Vectra A CC (J89) 1.6 S, OPEL Vectra A CC (J89) 1.8 S (F68, M68), OPEL Vectra A CC (J89) 1.7 TD (F68, M68), OPEL Vectra A CC (J89) 1.7 D (F68, M68), OPEL Vectra A CC (J89) 1.8 i Cat (F68, M68), OPEL Vectra A CC (J89) 1.8 i (F68, M68), OPEL Vectra A CC (J89) 1.4 S (F68, M68), OPEL Vectra A CC (J89) 1.6 (F68, M68)

Les étapes peuvent différer en fonction de la conception du véhicule.

Ce tutoriel a été conçu à l'origine pour la procédure de remplacement d'une pièce détachée similaire sur : OPEL Corsa B 3/5 portes (S93) 1.4 i (F08, F68, M68)

**REPLACEMENT : DISQUES DE FREIN – OPEL VECTRA
A CC (J89). OUTILS DONT VOUS AVEZ BESOIN :**



- Brosse métallique
- Brosse de nettoyage en nylon
- Aérosol WD-40
- Nettoyant freins
- Pâte anti-grincements
- Lubrifiant céramique à haute température
- Clé dynamométrique
- Douille hexagonale n° H7
- Douille hexagonale n° H10
- Douille longue à choc pour jantes No.17
- Clé à cliquet
- Porte-taraud
- Tournevis Phillips
- Maillet en caoutchouc
- Tournevis à impact
- Repousse piston pour étrier de frein
- Pied-de-biche
- Cale de roue

Acheter des outils

AUTODOC recommande:

- Remplacez les disques de frein sur une OPEL Vectra A CC (J89) par jeu complet pour chaque essieu, quel que soit l'état des composants. Ceci assurera un freinage équilibré.
- La procédure de remplacement est la même pour les deux disques du même axe.
- Lors du changement des disques de frein, remplacez toujours les plaquettes de frein.
- Attention : tous les travaux sur la voiture - OPEL Vectra A CC (J89) - doivent être effectués avec le moteur éteint.

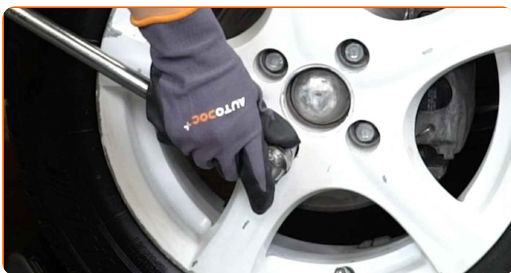
EFFECTUEZ LE REMPLACEMENT DANS L'ORDRE SUIVANT:

1 Ouvrez le capot.

2 Dévissez le bouchon du réservoir de liquide de frein.

3 Sécurisez les roues avec des cales.

4 Desserrez les boulons de fixation de la roue. Servez-vous d'une douille à choc pour roue N°17.



5 Soulevez la voiture.

Remplacement : disques de frein – OPEL Vectra A CC (J89). Conseil des experts d'AUTODOC :

- Si vous utilisez un cric, assurez-vous qu'il repose sur une surface plane sans irrégularités.
- Assurez-vous aussi de fixer la voiture avec des chandelles.

6

Dévissez les boulons de la roue.



AUTODOC recommande:

- Attention ! Pour éviter de vous blesser, tenez la roue en dévissant les boulons de fixation. OPEL Vectra A CC (J89)

7

Retirez la roue.



8

Retirez le ressort de retenue de l'étrier de frein. Servez-vous d'un pied-de-biche.



9

Séparez les plaquettes de frein. Servez-vous d'un pied-de-biche.



10

Retirez les bouchons anti-poussière des goupilles de guidage de l'étrier de frein. Servez-vous d'un pied-de-biche.



11

Dévissez l'attache de l'étrier de frein. Utilisez la clé HEX n° H7. Utilisez une clé à cliquet.



12

Retirez l'étrier de frein.



Remplacement : disques de frein – OPEL Vectra A CC (J89). Les professionnels recommandent :

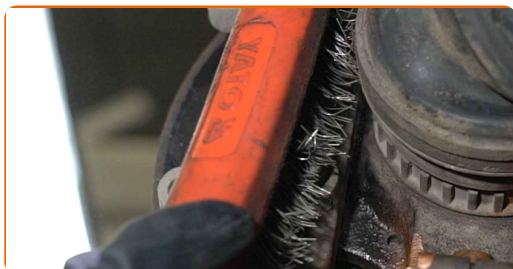
- Attachez l'étrier à la suspension ou à la caisse à l'aide d'un fil de fer, sans débrancher le flexible de frein afin d'éviter la dépressurisation du système.
- Assurez-vous que l'étrier de frein n'est pas accroché sur le flexible de frein.
- N'appuyez pas sur la pédale de frein après le retrait de l'étrier de frein. Le piston pourrait tomber du cylindre de frein, et entraîner une fuite de liquide de frein et une dépressurisation du système.

13

Retirez les plaquettes de frein.



- 14** Nettoyez les éléments de fixation du support des étriers de frein. Utilisez une brosse métallique. Servez vous de l'aérosol WD-40.



- 15** Dévissez l'attache du support d'étrier. Utilisez la clé HEX n° H10. Utilisez une clé à cliquet. Utilisez un porte-taraud.



- 16** Retirez le support d'étrier.



- 17** Dévissez l'attache du disque de frein. Servez-vous d'un tournevis Phillips. Servez-vous d'un tournevis à impact.



18

Retirez le disque de frein.



Remplacement : disques de frein – OPEL Vectra A CC (J89). Conseil d'AUTODOC :

- Si besoin est, utilisez un maillet en caoutchouc.

19

Nettoyez le moyeu. Utilisez une brosse métallique. Traitez la surface de contact. Utilisez du lubrifiant céramique à haute température.



20

Installez le disque de frein.

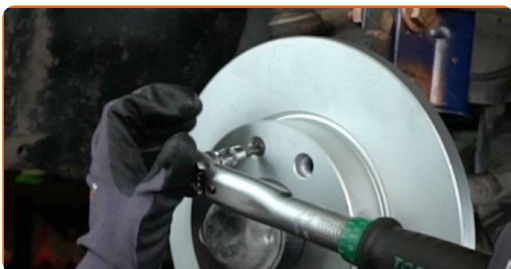


21

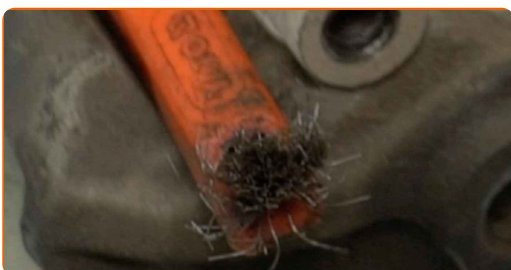
Vissez la fixation du disque de frein. Servez-vous d'un tournevis Phillips.



- 22** Serrez l'attache du disque de frein. Servez-vous d'un tournevis Phillips. Utilisez une clé dynamométrique. Serrez-le jusqu'à 7 Nm.



- 23** Nettoyez le support de l'étrier de frein et retirez toute poussière et encrassement. Utilisez une brosse métallique. Servez-vous d'un nettoyant pour freins.



AUTODOC recommande:

- Remplacement : disques de frein – OPEL Vectra A CC (J89). Après avoir appliqué le spray, attendez quelques minutes.

- 24** Installez le support de l'étrier de frein.



- 25** Serrez le support de l'étrier de frein. Utilisez la clé HEX n° H10. Utilisez une clé dynamométrique. Serrez-le jusqu'à 95 Nm.



- 26** Lubrifiez le piston de l'étrier de frein. Utilisez une brosse de nettoyage en nylon. Servez-vous d'un nettoyant pour freins.



AUTODOC recommande:

- Attendez quelques minutes après l'application.

- 27** Appuyez sur le piston de l'étrier de roue. Servez-vous d'un repousse piston pour étrier de frein.



AUTODOC recommande:

- Vérifiez le support de l'étrier de frein, ses vis de guidage et ses soufflets. Nettoyez-les. Remplacez-les si nécessaire.

- 28** Appliquez du produit sur la zone de contact entre les plaquettes de frein et le support d'étrier de frein. Servez-vous d'une pâte anti-grincement.



Remplacement : disques de frein – OPEL Vectra A CC (J89). Les experts d'AUTODOC recommandent :

- Assurez-vous que la surface du disque est propre avant d'installer les plaquettes.

- 29** Installez les plaquettes de frein.



- 30** Installez l'étrier de frein et fixez-le. Utilisez la clé HEX n° H7. Utilisez une clé dynamométrique. Serrez-le jusqu'à 30 Nm.



31 Installez les bouchons anti-poussière des goupilles de guidage de l'étrier de frein.



32 Installez le ressort de retenue de l'étrier de frein. Servez-vous d'un pied-de-biche.



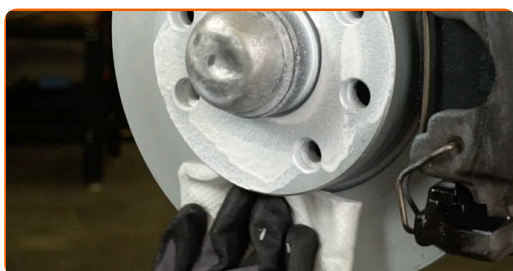
33 Nettoyez le siège de fixation de la jante. Utilisez une brosse métallique.



34 Appliquez du produit sur la zone de contact entre le disque de frein et la jante. Utilisez du lubrifiant céramique à haute température.



35 Nettoyez la surface du disque de frein. Servez-vous d'un nettoyant pour freins.



AUTODOC recommande:

- Attendez quelques minutes après l'application.

36

Installez la roue.



AUTODOC recommande:

- Attention ! Pour éviter de vous blesser, tenez la roue en vissant les boulons de fixation. OPEL Vectra A CC (J89)

37

Vissez les boulons de la roue. Servez-vous d'une douille à choc pour roue N°17.



- 38** Abaissez la voiture et serrez les boulons de roue en ordre croisé. Servez-vous d'une douille à choc pour roue N°17. Utilisez une clé dynamométrique. Serrez-le jusqu'à 110 Nm.



- 39** Retirez les crics et les cales.



Remplacement : disques de frein – OPEL Vectra A CC (J89). AUTODOC recommande :

- Sans démarrer le moteur, pressez à plusieurs reprises sur la pédale de frein jusqu'à ce que vous sentiez une résistance.
- Vérifiez le niveau du liquide de frein dans le vase d'expansion et ajoutez-en si nécessaire.

- 40** Resserez le bouchon du réservoir de liquide de frein. Fermez le capot.

BIEN JOUÉ ! 

VOIR PLUS DE TUTORIELS

AUTODOC – PIÈCES AUTOMOBILES EN LIGNE DE HAUTE QUALITÉ ET ABORDABLES

APPLI MOBILE AUTODOC : FAITES DE SUPER AFFAIRES DE MANIÈRE CONFORTABLE



+ AUTODOC

GET IT ON **Google Play**

Download on the **App Store**

Download

UNE GRANDE SÉLECTION DE PIÈCES DÉTACHÉES POUR VOTRE VOITURE

DISQUES DE FREIN : UNE VASTE SÉLECTION

i **CLAUDE DE NON-RESPONSABILITÉ:**

Ce document ne contient que des recommandations générales que vous pourrez trouver utiles lors de travaux de réparation ou de remplacement. AUTODOC ne peut être tenu responsable d'aucune perte, blessure ou dommage matériel occasionnés lors de processus de réparation ou de remplacement de pièces par une utilisation ou une interprétation incorrectes des informations fournies.

AUTODOC ne peut être tenu responsable d'aucune erreur ou incertitude susceptibles de figurer dans ce guide. Les informations fournies ne le sont qu'à titre purement informatif et ne sauraient se substituer aux conseils de spécialistes.

AUTODOC ne peut être tenu responsable d'aucune utilisation incorrecte ou dangereuse d'équipements, outils et pièces automobiles. AUTODOC recommande fortement de faire preuve de prudence et d'observer les règles de sécurité lors de travaux de réparation ou de remplacement de pièces. Ayez conscience que l'utilisation de pièces automobiles de qualité inférieure ne garantit pas un niveau approprié de sécurité routière.

© Copyright 2023. Tous les contenus de ce site, notamment textes, photographies et illustrations, sont protégés par le droit d'auteur. Tous droits, y compris droits de reproduction, de publication, de modification et de traduction, réservés par AUTODOC SE.