



Comment changer :
amortisseur arrière sur

RENAULT Clio III

Grandtour - Guide de
remplacement

TUTORIEL VIDÉO SIMILAIRE



Cette vidéo présente la procédure de remplacement d'une pièce similaire sur un autre véhicule.

Important !

Cette procédure de remplacement peut être appliquée sur le modèle:
RENAULT Clio III Grandtour 1.2 16V, RENAULT Clio III Grandtour 1.6 16V, RENAULT Clio III Grandtour 1.5 dCi, RENAULT Clio III Grandtour 1.2 16V Hi-Flex, RENAULT Clio III Grandtour 1.4 16V

Les étapes peuvent différer en fonction de la conception du véhicule.

Ce tutoriel a été conçu à l'origine pour la procédure de remplacement d'une pièce détachée similaire sur : RENAULT Clio III 3/5 portes (BR0/1, CR0/1) 1.5 dCi

**REPLACEMENT : AMORTISSEUR – RENAULT CLIO III
GRANDTOUR. OUTILS DONT VOUS AVEZ BESOIN :**



- Brosse métallique
- Aérosol WD-40
- Graisse au cuivre
- Clé dynamométrique
- Clé mixte de No.13
- Douille d'entraînement n°16
- Douille d'entraînement n°18
- Douille longue à choc pour jantes No.17
- Embout d'amortisseur n°DD6
- Clé à cliquet
- Pied-de-biche
- Cric hydraulique télescopique pour transmission
- Cale de roue

Acheter des outils

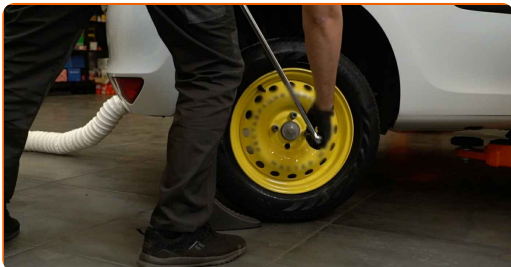
Remplacement : amortisseur – RENAULT Clio III Grandtour. Conseil des experts d'AUTODOC :

- Les deux amortisseurs de la suspension arrière doivent être remplacés en même temps.
- La procédure de remplacement est la même pour les deux amortisseurs arrière.
- Toutes les opérations doivent être conduites avec le moteur éteint.

REPLACEMENT : AMORTISSEUR – RENAULT CLIO III GRANDTOUR. ORDRE RECOMMANDÉ DES ÉTAPES :

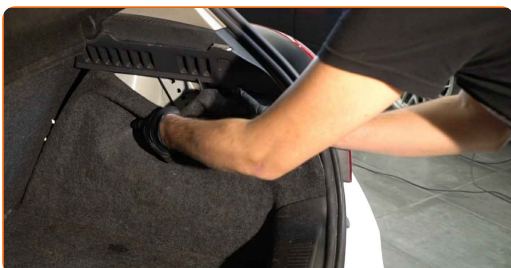
1 Sécurisez les roues avec des cales.

2 Desserrez les boulons de fixation de la roue. Servez-vous d'une douille à choc pour roue N°17.



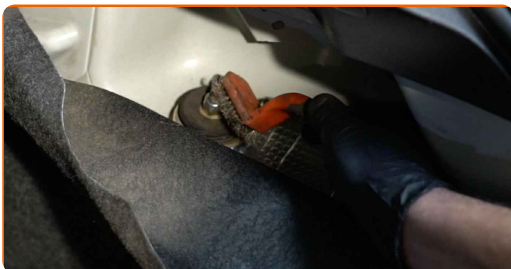
3 Ouvrez le coffre.

4 Détachez la garniture latérale du coffre.



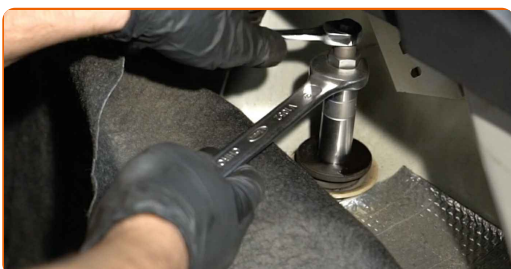
5

Nettoyez les fixations de l'amortisseur. Utilisez une brosse métallique. Servez vous de l'aérosol WD-40.



6

Dévissez l'attache supérieure de l'amortisseur. Servez-vous d'un embout d'amortisseur DDN⁰⁶ Utilisez une douille n° 16. Utilisez une clé à cliquet.



7

Surélevez l'arrière de la voiture et arrimez la.

8

Dévissez les boulons de la roue.



Remplacement : amortisseur – RENAULT Clio III Grandtour. Les professionnels recommandent :

- Afin d'éviter toute blessure, soulevez la roue lors du déboulonnage.

9 Retirez la roue.



10 Débranchez les fils du capteur d'ABS. Servez-vous d'un pied-de-biche.



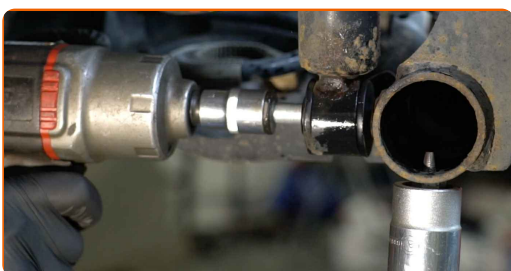
11 Nettoyez les fixations de l'amortisseur. Utilisez une brosse métallique. Servez vous de l'aérosol WD-40.



12 Maintenez le couvercle de coffre. Servez vous d'un cric à transmission hydraulique.



13 Dévissez l'attache inférieure de l'amortisseur. Utilisez une douille n° 18. Utilisez une clé à cliquet.

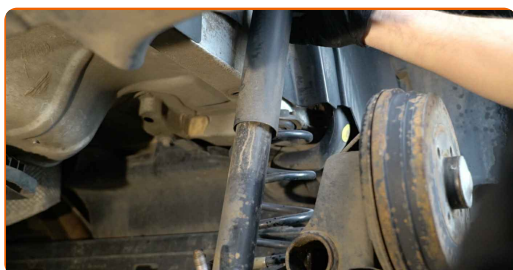


Remplacement : amortisseur – RENAULT Clio III Grandtour. Conseil :

- Pour éviter de vous blesser, maintenez l'amortisseur quand vous dévissez les vis de fixation.

14

Retirez l'amortisseur.

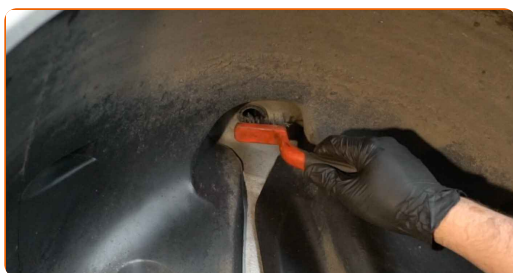


Remplacement : amortisseur – RENAULT Clio III Grandtour. Les experts d'AUTODOC recommandent :

- Avant d'installer un nouvel amortisseur, vous devez le pomper manuellement 3 à 5 fois.

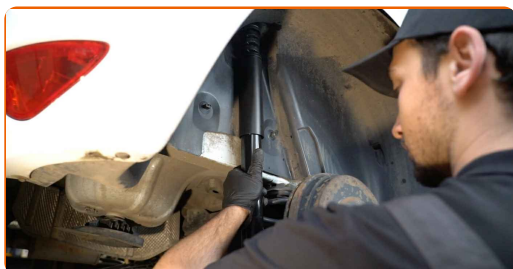
15

Nettoyez les emplacements de montage des amortisseurs. Utilisez une brosse métallique. Servez vous de l'aérosol WD-40.



16

Placez l'amortisseur dans l'arche de roue et sécurisez-le.

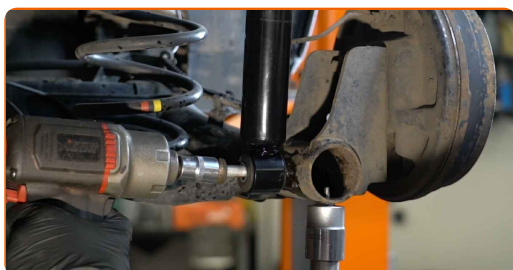


AUTODOC recommande:

- Attention ! Tenez l'amortisseur tout en vissant les boulons de fixation. RENAULT Clio III Grandtour

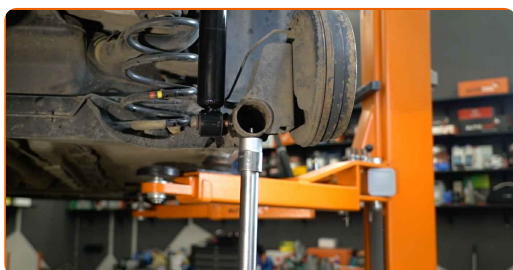
17

Vissez la fixation inférieure de l'amortisseur. Utilisez une douille n° 18. Utilisez une clé à cliquet.



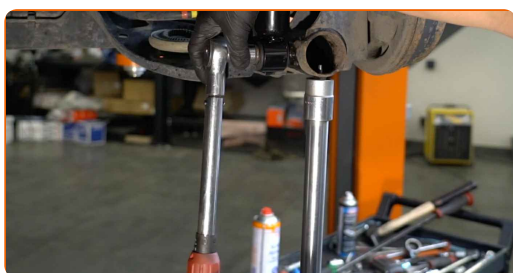
18

Soulevez le cric hydraulique de 10-15 cm.



19

Serrez l'attache inférieure de l'amortisseur. Utilisez une douille n° 18. Utilisez une clé dynamométrique. Serrez-le jusqu'à 105 Nm.

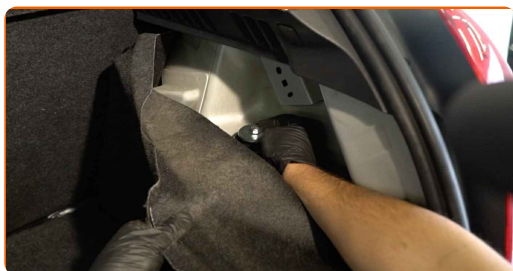


20

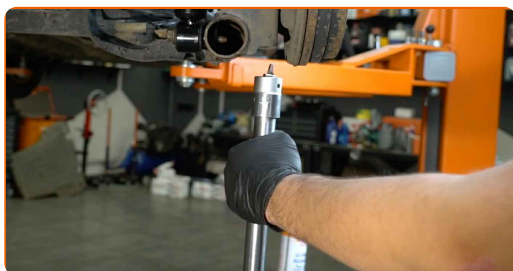
Nettoyez les fixations de l'amortisseur. Utilisez de la graisse au cuivre.



21 Serrez la fixation supérieure de l'amortisseur.



22 Retirez le support du dessous de l'essieu arrière.



AUTODOC recommande:

- Remplacement : amortisseur – RENAULT Clio III Grandtour. Abaissez le cric de transmission en douceur, sans à-coups, pour éviter d'endommager les composants et les mécanismes.

23 Branchez les câbles du capteur ABS.

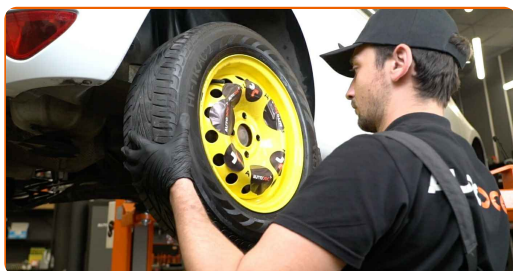
24 Nettoyez le siège de fixation de la jante. Utilisez une brosse métallique.



25 Appliquez du produit sur la zone de contact entre le disque de frein et la jante. Utilisez de la graisse au cuivre.



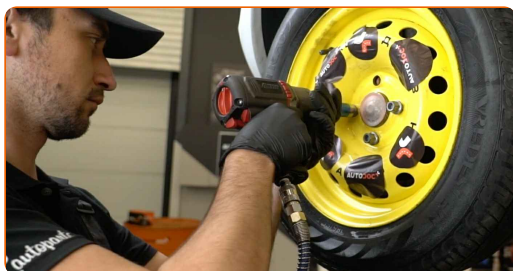
26 Installez la roue.



Remplacement : amortisseur – RENAULT Clio III Grandtour. Conseil d'AUTODOC :

- Pour éviter de vous blesser, maintenez la roue quand vous dévissez les vis de fixation.

27 Vissez les boulons de la roue. Servez-vous d'une douille à choc pour roue N°17.



28 Abaissez la voiture et serrez les boulons de roue en ordre croisé. Servez-vous d'une douille à choc pour roue N°17. Utilisez une clé dynamométrique. Serrez-le jusqu'à 105 Nm.

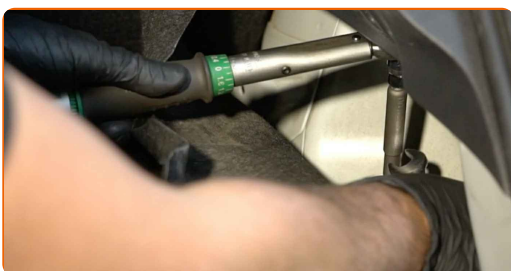
29

Retirez les crics et les cales.



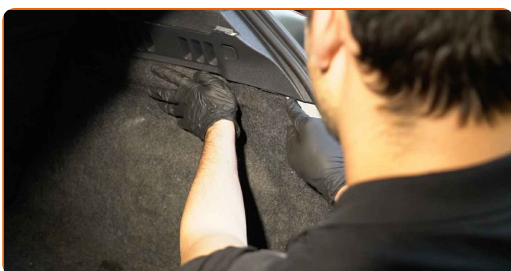
30

Serrez l'attache de l'amortisseur supérieur. Servez-vous d'un embout d'amortisseur DDN°6 Utilisez une clé mixte de No.13 Utilisez une clé dynamométrique. Serrez-le jusqu'à 21 Nm.



31

Attachez la garniture latérale du coffre.



32

Fermez la porte du coffre.

BIEN JOUÉ ! 

VOIR PLUS DE TUTORIELS

AUTODOC – PIÈCES AUTOMOBILES EN LIGNE DE HAUTE QUALITÉ ET ABORDABLES

APPLI MOBILE AUTODOC : FAITES DE SUPER AFFAIRES DE MANIÈRE CONFORTABLE



+ AUTODOC

GET IT ON  **Google Play**

 **Download on the App Store**

Download

UNE GRANDE SÉLECTION DE PIÈCES DÉTACHÉES POUR VOTRE VOITURE

AMORTISSEUR : UNE VASTE SÉLECTION

CLAUSE DE NON-RESPONSABILITÉ:

Ce document ne contient que des recommandations générales que vous pourrez trouver utiles lors de travaux de réparation ou de remplacement. AUTODOC ne peut être tenu responsable d'aucune perte, blessure ou dommage matériel occasionnés lors de processus de réparation ou de remplacement de pièces par une utilisation ou une interprétation incorrectes des informations fournies.

AUTODOC ne peut être tenu responsable d'aucune erreur ou incertitude susceptibles de figurer dans ce guide. Les informations fournies ne le sont qu'à titre purement informatif et ne sauraient se substituer aux conseils de spécialistes.

AUTODOC ne peut être tenu responsable d'aucune utilisation incorrecte ou dangereuse d'équipements, outils et pièces automobiles. AUTODOC recommande fortement de faire preuve de prudence et d'observer les règles de sécurité lors de travaux de réparation ou de remplacement de pièces. Ayez conscience que l'utilisation de pièces automobiles de qualité inférieure ne garantit pas un niveau approprié de sécurité routière.

© Copyright 2022. Tous les contenus de ce site, notamment textes, photographies et illustrations, sont protégés par le droit d'auteur. Tous droits, y compris droits de reproduction, de publication, de modification et de traduction, réservés par AUTODOC GmbH.