



Comment changer :
disques de frein arrière
sur **RENAULT Master II**
Camion plate-
forme/Châssis - Guide de
remplacement

TUTORIEL VIDÉO SIMILAIRE



Cette vidéo présente la procédure de remplacement d'une pièce similaire sur un autre véhicule.

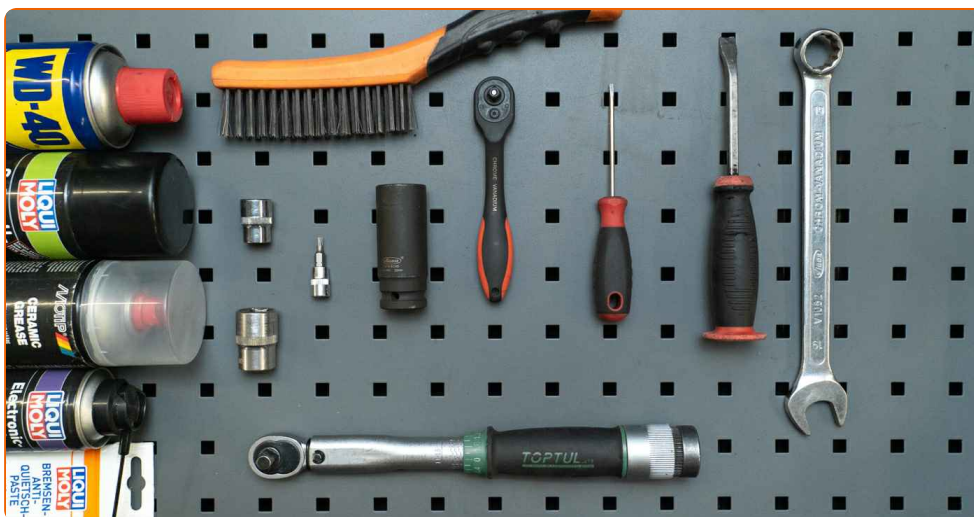
i Important !

Cette procédure de remplacement peut être appliquée sur le modèle:
 RENAULT Master II Camion plate-forme/Châssis (ED/HD/UD) 2.5 D, RENAULT Master II Camion plate-forme/Châssis (ED/HD/UD) 2.8 dTI, RENAULT Master II Camion plate-forme/Châssis (ED/HD/UD) 2.2 dCI 90, RENAULT Master II Camion plate-forme/Châssis (ED/HD/UD) 2.5 dCi 120

Les étapes peuvent différer en fonction de la conception du véhicule.

Ce tutoriel a été conçu à l'origine pour la procédure de remplacement d'une pièce détachée similaire sur : RENAULT Master II Van (FD) 2.2 dCI 90

REEMPLACEMENT : DISQUES DE FREIN – RENAULT MASTER II CAMION PLATE-FORME/CHÂSSIS. OUTILS DONT VOUS POURRIEZ AVOIR BESOIN :



- Brosse métallique
- Brosse en nylon
- Spray WD-40
- Spray nettoyant multi-usages
- Nettoyant pour freins
- Pâte anti-grincement
- Graisse céramique
- Clé dynamométrique
- Clé mixte de 19 mm
- Douille de 13 mm
- Douille de 18 mm
- Embout Torx T40
- Douille à chocs pour roue de 24 mm
- Clé à cliquet ou outil électrique pour l'enlèvement et l'installation des fixations filetées
- Tournevis à cliquet
- Barre de force
- Levier de montage
- Repousse piston d'étrier de frein
- Pont élévateur de voiture ou cric avec chandelles et cales de roues

Acheter des outils

Remplacement : disques de frein – RENAULT Master II Camion plate-forme/Châssis. AUTODOC recommande :

- Remplacez les disques et les plaquettes de frein sur chaque essieu, quel que soit leur état. Cela garantira un freinage uniforme.
- La procédure de remplacement des disques et des plaquettes de frein est identique pour les deux côtés d'un même essieu.
- Toutes les opérations doivent être réalisées avec le moteur éteint.

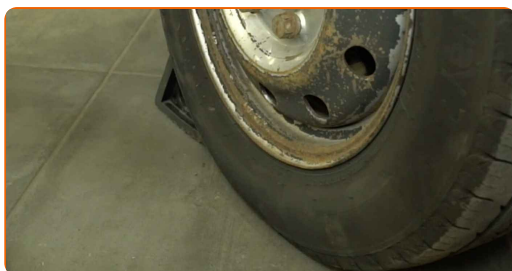
REEMPLACEMENT : DISQUES DE FREIN – RENAULT MASTER II CAMION PLATE-FORME/CHÂSSIS. UTILISEZ LA PROCÉDURE SUIVANTE :

1 Ouvrez le capot.

2 Desserrez le bouchon du réservoir de liquide de frein.



3 Si vous prévoyez d'utiliser un cric, sécurisez les roues à l'aide de cales.



- 4 Desserrez les fixations de la roue. Utilisez une douille à choc pour jantes de 24 mm. Utilisez une barre de force.



- 5 Soulevez le véhicule.

Remplacement : disques de frein – RENAULT Master II Camion plate-forme/Châssis. Conseil :

- Si vous utilisez un cric, assurez-vous que la voiture est stationnée sur un sol dur et plat.
- Veillez également à garantir l'immobilisation de la voiture avec des chandelles.

- 6 Dévissez les fixations de roue.

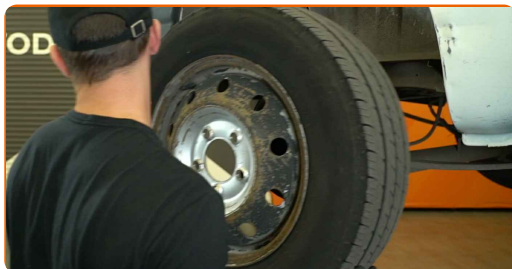


Attention !

- Afin d'éviter toute blessure, soulevez la roue lors du dévissage des fixations.

7

Retirez la roue.



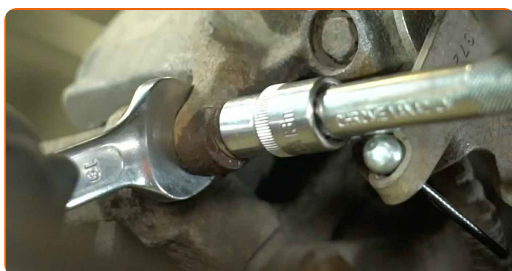
8

Nettoyez les fixations de l'étrier de frein. Utilisez une brosse métallique. Utilisez un spray WD-40.



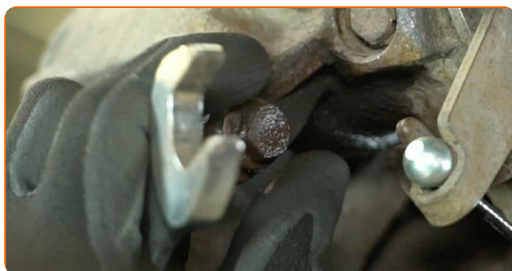
9

Dévissez les fixations des étriers de frein. Utilisez une clé mixte de 19 mm. Utilisez une douille de 13 mm. Utilisez une clé à cliquet.



10

Retirez les boulons de fixation.



11

Retirez l'étrier de frein. Utilisez un levier de montage.

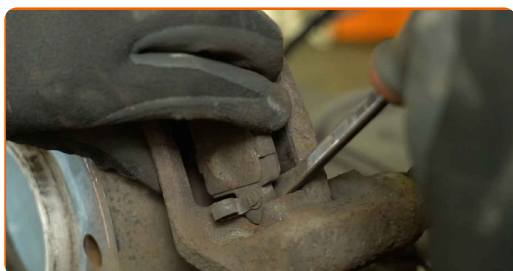


Remplacement : disques de frein – RENAULT Master II Camion plate-forme/Châssis. Les experts d'AUTODOC recommandent :

- Attachez l'étrier à la suspension ou à la carrosserie à l'aide d'un fil de fer sans le déconnecter du flexible de frein afin d'éviter d'ouvrir la conduite de frein.
- Assurez-vous que l'étrier de frein n'est pas suspendu au flexible de frein.
- N'appuyez pas sur la pédale de frein après la dépose de l'étrier. Le piston pourrait alors sortir de l'alésage de l'étrier, et entraîner une fuite de liquide de frein et l'entrée d'air dans le système.

12

Retirez les plaquettes de frein. Utilisez un levier de montage.



- 13** Nettoyez les fixations du support de l'étrier de frein. Utilisez une brosse métallique. Utilisez un spray WD-40.



- 14** Dévissez les fixations du support d'étrier de frein. Utilisez une douille de 18 mm. Utilisez une clé à cliquet.



- 15** Retirez les boulons de fixation.



- 16** Retirez le support de l'étrier de frein.



17

Nettoyez la vis du disque de frein. Utilisez une brosse métallique. Utilisez un spray WD-40.



18

Dévissez la vis du disque de frein. Utilisez un embout Torx T40. Utilisez une clé à cliquet.



19

Retirez la vis.



20

Retirez le disque de frein.



- 21** Nettoyez la surface du moyeu de roue qui est en contact avec le disque de frein. Utilisez une brosse métallique. Utilisez un spray nettoyant multi-usages.



- 22** Traitez la surface du moyeu de la roue qui est en contact avec le disque de frein. Utilisez de la graisse céramique.



- 23** Installez un nouveau disque de frein.



- 24** Installez la vis du disque de frein.



- 25** Serrez la vis du disque de frein. Utilisez un embout Torx T40. Utilisez une clé dynamométrique. Couple de serrage : 14 N·m.



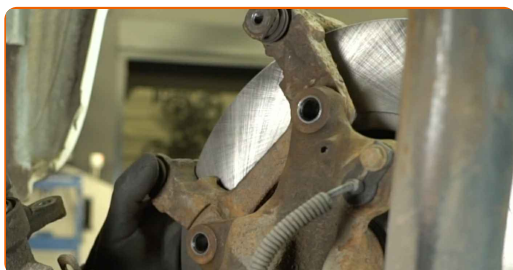
- 26** Nettoyez le support de l'étrier de frein et vérifiez son état. Utilisez une brosse métallique. Utilisez un nettoyant pour freins.



Important !

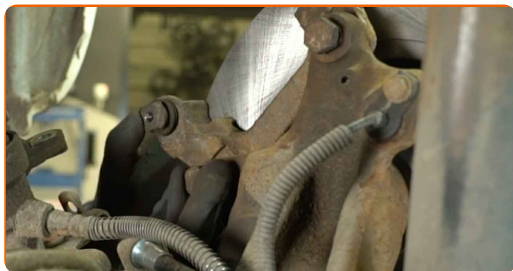
- Vérifiez les goupilles de guidage et les soufflets de l'étrier de frein. Nettoyez-les. Remplacez-les si nécessaire.

- 27** Installez le support d'étrier de frein.



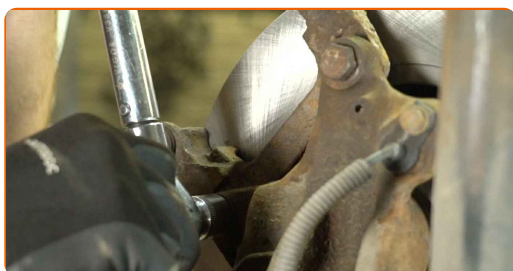
28

Installez les boulons de fixation.



29

Serrez les fixations du support de l'étrier de frein. Utilisez une douille de 18 mm. Utilisez une clé dynamométrique. Couple de serrage : 110 N·m.



30

Nettoyez le piston de l'étrier de frein. Utilisez une brosse métallique. Utilisez un nettoyant pour freins.



31

Rétracter le piston de l'étrier de frein. Utilisez un repousse piston d'étrier de frein.



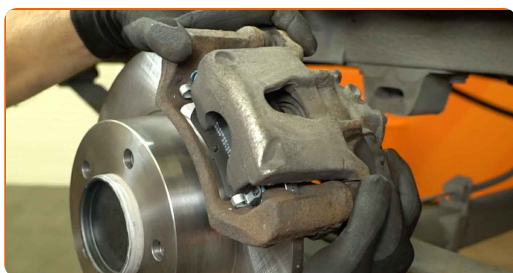
- 32** Traitez les plaquettes de frein sur les zones en contact avec le support de l'étrier de frein. Utilisez de la pâte anti-grincement.



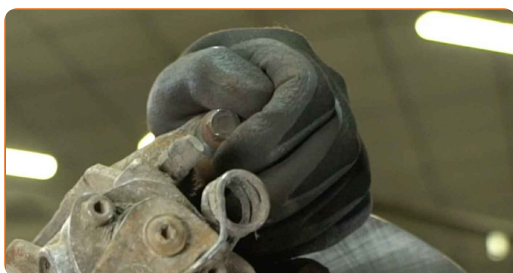
- 33** Installez les plaquettes de frein.



- 34** Installez l'étrier de frein.



- 35** Installez les boulons de fixation.



- 36** Serrez les fixations de l'étrier de frein. Utilisez une clé mixte de 19 mm. Utilisez une douille de 13 mm. Utilisez une clé dynamométrique. Couple de serrage : 30 N·m.



- 37** Nettoyez le siège de montage de la jante de roue. Utilisez une brosse métallique. Utilisez un spray nettoyant multi-usages.

- 38** Traitez la surface du disque de frein en contact avec la jante de roue. Utilisez de la graisse céramique.



- 39** Installez la roue.



Remplacement : disques de frein – RENAULT Master II Camion plate-forme/Châssis. Les professionnels recommandent :

- Pour éviter de vous blesser, maintenez la roue en l'air lorsque vous vissez les fixations.

40

Vissez les fixations de roue. Utilisez une douille à choc pour jantes de 24 mm. Utilisez une clé à cliquet.



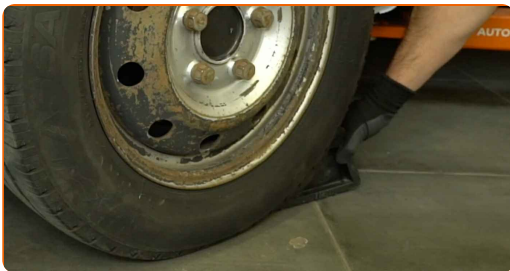
41

Abaissez la voiture et serrez les fixations des roues en croisant. Utilisez une douille à choc pour jantes de 24 mm. Utilisez une clé dynamométrique. Couple de serrage : 172 N·m.



42

Retirez le cric, les chandelles et les cales de roue.



43

Sans démarrer le moteur, appuyez plusieurs fois sur la pédale de frein jusqu'à ce que vous sentiez une résistance substantielle.



44

Vérifiez le niveau du liquide de frein dans le réservoir et faites l'appoint si nécessaire.



45

Serrez le bouchon du réservoir du liquide de frein.



46

Fermez le capot.

BIEN JOUÉ ! 

VOIR PLUS DE TUTORIELS

AUTODOC – PIÈCES AUTOMOBILES EN LIGNE DE HAUTE QUALITÉ ET ABORDABLES

APPLI MOBILE AUTODOC : FAITES DE SUPER AFFAIRES DE MANIÈRE CONFORTABLE

+ AUTODOC

GET IT ON
Google Play

Download on the
App Store

Download

UNE GRANDE SÉLECTION DE PIÈCES DÉTACHÉES POUR VOTRE VOITURE

DISQUES DE FREIN : UNE VASTE SÉLECTION

CLAUDE DE NON-RESPONSABILITÉ:

Ce document ne contient que des recommandations générales que vous pourrez trouver utiles lors de travaux de réparation ou de remplacement. AUTODOC ne peut être tenu responsable d'aucune perte, blessure ou dommage matériel occasionnés lors de processus de réparation ou de remplacement de pièces par une utilisation ou une interprétation incorrectes des informations fournies.

AUTODOC ne peut être tenu responsable d'aucune erreur ou incertitude susceptibles de figurer dans ce guide. Les informations fournies ne le sont qu'à titre purement informatif et ne sauraient se substituer aux conseils de spécialistes.

AUTODOC ne peut être tenu responsable d'aucune utilisation incorrecte ou dangereuse d'équipements, outils et pièces automobiles. AUTODOC recommande fortement de faire preuve de prudence et d'observer les règles de sécurité lors de travaux de réparation ou de remplacement de pièces. Ayez conscience que l'utilisation de pièces automobiles de qualité inférieure ne garantit pas un niveau approprié de sécurité routière.

© Copyright 2025. Tous les contenus de ce site, notamment textes, photographies et illustrations, sont protégés par le droit d'auteur. Tous droits, y compris droits de reproduction, de publication, de modification et de traduction, réservés par AUTODOC SE.