



Comment changer :
amortisseur arrière sur
RENAULT MEGANE II A
trois volumes (LM0/1_) -
Guide de remplacement

TUTORIEL VIDÉO SIMILAIRE



Cette vidéo présente la procédure de remplacement d'une pièce similaire sur un autre véhicule.

i Important !

Cette procédure de remplacement peut être appliquée sur le modèle:
RENAULT MEGANE II A trois volumes (LM0/1_) 1.4, RENAULT MEGANE II A trois volumes (LM0/1_) 1.6, RENAULT MEGANE II A trois volumes (LM0/1_) 2.0, RENAULT MEGANE II A trois volumes (LM0/1_) 1.5 dCi (LM0F, LM0T, LM2B), RENAULT MEGANE II A trois volumes (LM0/1_) 1.9 dCi, RENAULT MEGANE II A trois volumes (LM0/1_) 1.5 dCi (LM02, LM13, LM2A), RENAULT MEGANE II A trois volumes (LM0/1_) 1.5 dCi (LM1F), RENAULT MEGANE II A trois volumes (LM0/1_) 1.5 dCi (LM1E), RENAULT MEGANE II A trois volumes (LM0/1_) 2.0 dCi, RENAULT MEGANE II A trois volumes (LM0/1_) 1.6 16V (LM1R, LM0C), RENAULT MEGANE II A trois volumes (LM0/1_) 1.5 dCi (LM16)

Les étapes peuvent différer en fonction de la conception du véhicule.

Ce tutoriel a été conçu à l'origine pour la procédure de remplacement d'une pièce détachée similaire sur : RENAULT SCÉNIC II (JM0/1_) 1.9 dCi

REPLACEMENT : AMORTISSEUR – RENAULT MEGANE II A TROIS VOLUMES (LM0/1_). LISTE DES OUTILS DONT VOUS AUREZ BESOIN :



- Brosse métallique
- Aérosol WD-40
- Graisse au cuivre
- Clé mixte de No.18
- Douille d'entraînement n°10
- Douille d'entraînement n°16
- Douille d'entraînement n°18
- Douille longue à choc pour jantes No.19
- Clé à cliquet
- Clé dynamométrique
- Porte-taraud
- Pied-de-biche
- Cric hydraulique télescopique pour transmission
- Cale de roue

Acheter des outils

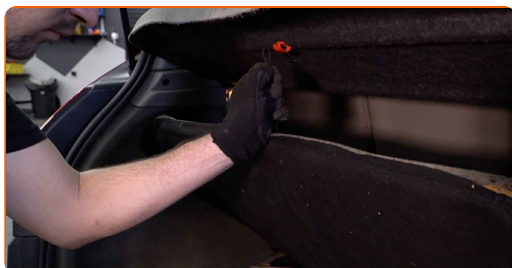
Remplacement : amortisseur – RENAULT MEGANE II A trois volumes (LM0/1_). Les experts d'AUTODOC recommandent :

- Les deux amortisseurs de la suspension arrière doivent être remplacés en même temps.
- La procédure de remplacement est la même pour les deux amortisseurs arrière.
- Toutes les opérations doivent être conduites avec le moteur éteint.

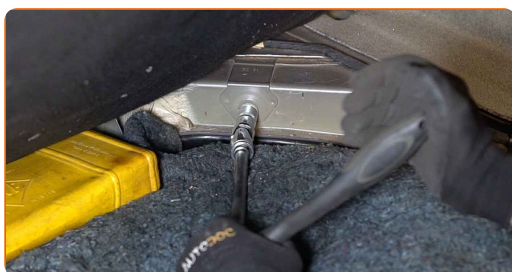
REPLACEMENT : AMORTISSEUR – RENAULT MEGANE II A TROIS VOLUMES (LM0/1_). SUIVEZ LES ÉTAPES SUIVANTES :

1 Ouvrez le coffre.

2 Surélevez le revêtement inférieur du coffre.



3 Dévissez l'attache supérieure de l'amortisseur. Utilisez une douille n° 16. Utilisez une clé à cliquet.



4 Sécurisez les roues avec des cales.



5 Desserrez les boulons de fixation de la roue. Servez-vous d'une douille à choc pour roue N°19.



6 Surélevez l'arrière de la voiture et arrimez la.

7 Dévissez les boulons de la roue.



Remplacement : amortisseur – RENAULT MEGANE II A trois volumes (LM0/1_). AUTODOC recommande :

- Afin d'éviter toute blessure, soulevez la roue lors du déboulonnage.

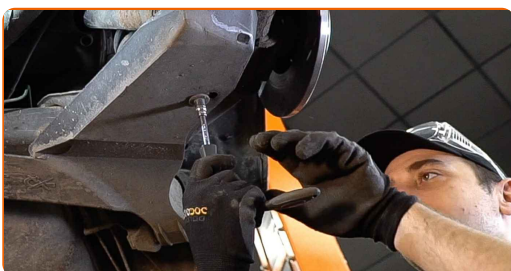
8

Retirez la roue.



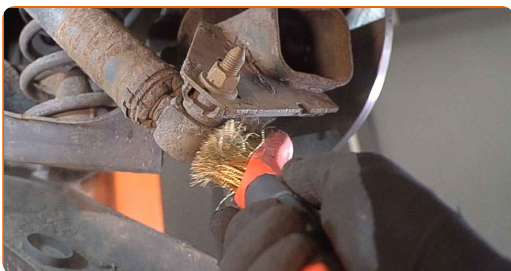
9

Dévissez la fixation du couvercle plastique de protection de l'essieu arrière. Utilisez une douille n° 10. Utilisez une clé à cliquet.



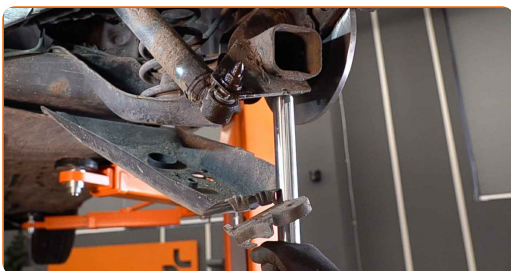
10

Nettoyez les fixations de l'amortisseur. Utilisez une brosse métallique. Servez vous de l'aérosol WD-40.



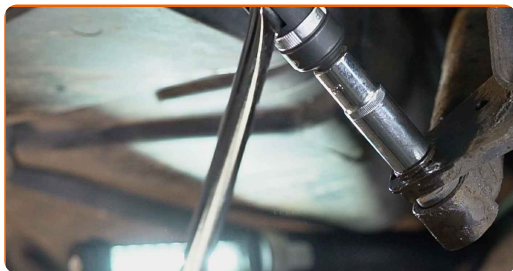
11

Maintenez le couvercle de coffre. Servez vous d'un cric à transmission hydraulique.



12

Dévissez l'attache inférieure de l'amortisseur. Utilisez une douille n° 18. Utilisez un porte-taraud.



AUTODOC recommande:

- Attention ! Tenez l'amortisseur tout en dévissant les boulons de fixation.
RENAULT MEGANE II A trois volumes (LM0/1_)

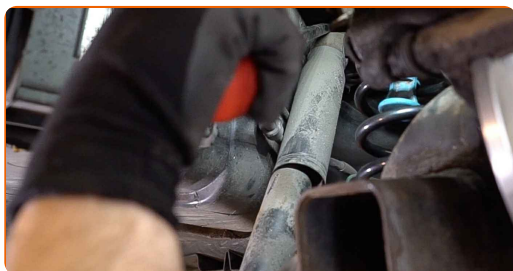
13

Retirez l'écrou de fixation. Utilisez une douille n° 16.



14

Retirez l'amortisseur. Servez-vous d'un pied-de-biche.



15

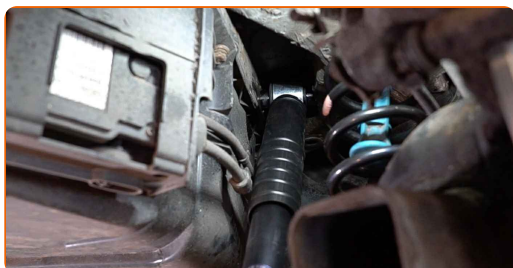
Nettoyez les emplacements de montage des amortisseurs. Utilisez une brosse métallique. Servez vous de l'aérosol WD-40.



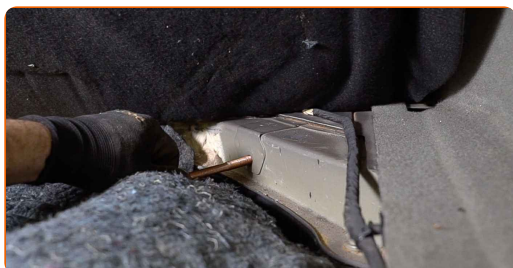
Remplacement : amortisseur – RENAULT MEGANE II A trois volumes (LM0/1_). Les professionnels recommandent :

- Avant d'installer un nouvel amortisseur, vous devez le pomper manuellement 3 à 5 fois.

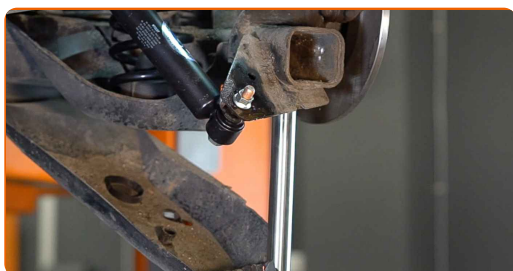
16 Placez l'amortisseur sur l'arche de roue et fixez-le.



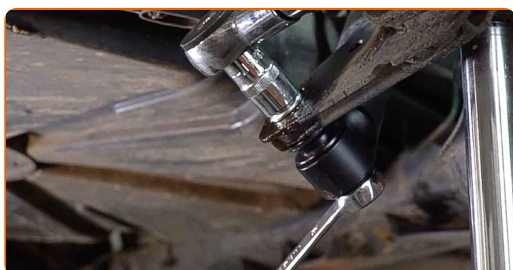
17 Installez les boulons de fixation.



18 Soulevez le cric hydraulique de 10-15 cm.



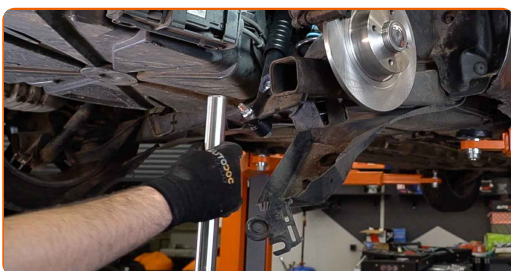
19 Serrez l'attache inférieure de l'amortisseur. Utilisez une clé mixte de No.18. Utilisez une douille n° 18. Utilisez une clé dynamométrique. Serrez-le jusqu'à 105 Nm.



- 20** Serrez l'attache de l'amortisseur supérieur. Utilisez une douille n° 16. Utilisez une clé dynamométrique. Serrez-le jusqu'à 62 Nm.



- 21** Retirez le support du dessous de l'essieu arrière.



AUTODOC recommande:

- Remplacement : amortisseur – RENAULT MEGANE II A trois volumes (LM0/1_).
Abaissez le cric de transmission en douceur, sans à-coups, pour éviter d'endommager les composants et les mécanismes.

- 22** Nettoyez les fixations de l'amortisseur. Utilisez de la graisse au cuivre.



23 Vissez le couvercle plastique de protection de l'essieu arrière. Utilisez une douille n° 10. Utilisez une clé à cliquet.



24 Appliquez du produit sur la zone de contact entre le disque de frein et la jante. Utilisez de la graisse au cuivre.



25 Installez la roue.



Remplacement : amortisseur – RENAULT MEGANE II A trois volumes (LM0/1_). Les experts d'AUTODOC recommandent :

- Pour éviter de vous blesser, maintenez la roue quand vous dévissez les vis de fixation.

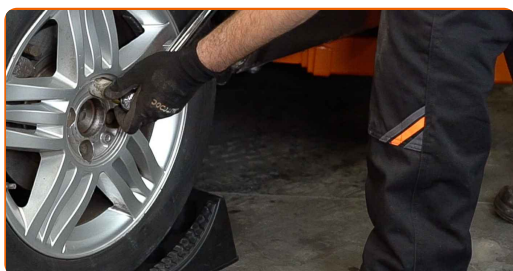
26

Vissez les boulons de la roue. Servez-vous d'une douille à choc pour roue N°19.



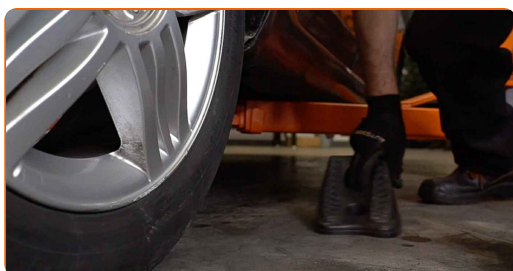
27

Abaissez la voiture et serrez les boulons de roue en ordre croisé. Utilisez une clé dynamométrique. Serrez-le jusqu'à 110 Nm.



28

Retirez les crics et les cales.



29

Abaissez le revêtement inférieur du coffre.



30

Fermez la porte du coffre.

BIEN JOUÉ! 

VOIR PLUS DE TUTORIELS

AUTODOC – PIÈCES AUTOMOBILES EN LIGNE DE HAUTE QUALITÉ ET ABORDABLES

APPLI MOBILE AUTODOC : FAITES DE SUPER AFFAIRES DE MANIÈRE CONFORTABLE



+ AUTODOC

GET IT ON  **Google Play**

 **Download on the App Store**

Download

UNE GRANDE SÉLECTION DE PIÈCES DÉTACHÉES POUR VOTRE VOITURE

AMORTISSEUR : UNE VASTE SÉLECTION

CLAUSE DE NON-RESPONSABILITÉ:

Ce document ne contient que des recommandations générales que vous pourrez trouver utiles lors de travaux de réparation ou de remplacement. AUTODOC ne peut être tenu responsable d'aucune perte, blessure ou dommage matériel occasionnés lors de processus de réparation ou de remplacement de pièces par une utilisation ou une interprétation incorrectes des informations fournies.

AUTODOC ne peut être tenu responsable d'aucune erreur ou incertitude susceptibles de figurer dans ce guide. Les informations fournies ne le sont qu'à titre purement informatif et ne sauraient se substituer aux conseils de spécialistes.

AUTODOC ne peut être tenu responsable d'aucune utilisation incorrecte ou dangereuse d'équipements, outils et pièces automobiles. AUTODOC recommande fortement de faire preuve de prudence et d'observer les règles de sécurité lors de travaux de réparation ou de remplacement de pièces. Ayez conscience que l'utilisation de pièces automobiles de qualité inférieure ne garantit pas un niveau approprié de sécurité routière.

© Copyright 2023. Tous les contenus de ce site, notamment textes, photographies et illustrations, sont protégés par le droit d'auteur. Tous droits, y compris droits de reproduction, de publication, de modification et de traduction, réservés par AUTODOC SE.