



Comment changer :
jambe de suspension
avant sur **RENAULT**
Scénic I (JA0/1, FA0) -
Guide de remplacement

TUTORIEL VIDÉO SIMILAIRE



Cette vidéo présente la procédure de remplacement d'une pièce similaire sur un autre véhicule.

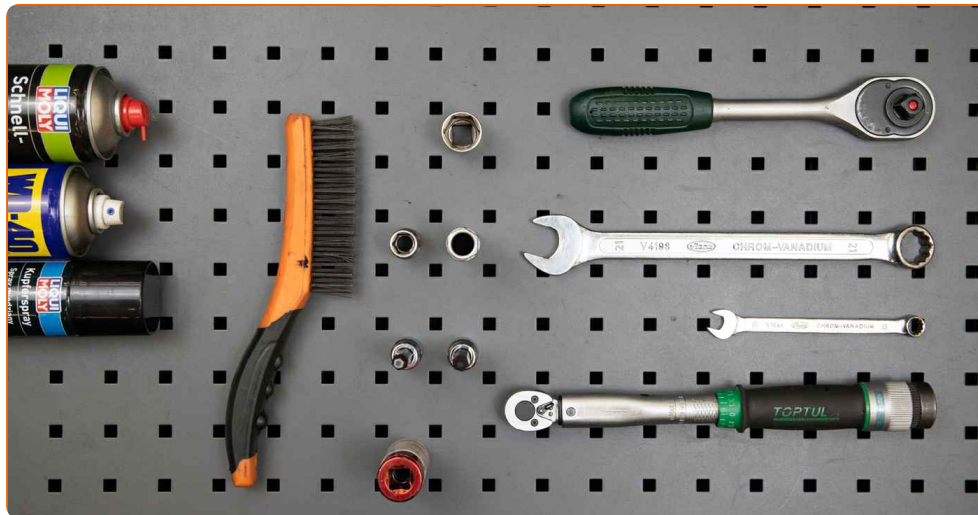
Important !

Cette procédure de remplacement peut être appliquée sur le modèle:
 RENAULT Scénic I (JA0/1, FA0) 1.4 16V, RENAULT Scénic I (JA0/1, FA0) 1.9 dTi,
 RENAULT Scénic I (JA0/1, FA0) 2.0 16V, RENAULT Scénic I (JA0/1, FA0) 1.9 dCi,
 RENAULT Scénic I (JA0/1, FA0) 1.8 16V

Les étapes peuvent différer en fonction de la conception du véhicule.

Ce tutoriel a été conçu à l'origine pour la procédure de remplacement d'une pièce détachée similaire sur : RENAULT Megane Scenic (JA) 1.6 16V

REPLACEMENT : JAMBE DE SUSPENSION – RENAULT SCÉNIC I (JA0/1, FA0). LISTE DES OUTILS DONT VOUS AUREZ BESOIN :



- Brosse métallique
- Aérosol WD-40
- Nettoyant freins
- Graisse au cuivre
- Clé dynamométrique
- Clé mixte de No.10
- Clé mixte de No.21
- Douille d'entraînement n°13
- Douille d'entraînement n°21
- Douille longue à choc pour jantes No.19
- Embout de douille hexagonale HEXH6
- Douille pour écrou de jambe de suspension de 21 mm
- Mèche Torx T20
- Clé à cliquet
- Cric hydraulique télescopique pour transmission
- Couverture des ailes
- Cale de roue

Acheter des outils

Remplacement : jambe de suspension – RENAULT Scénic I (JA0/1, FA0). Les experts d'AUTODOC recommandent :

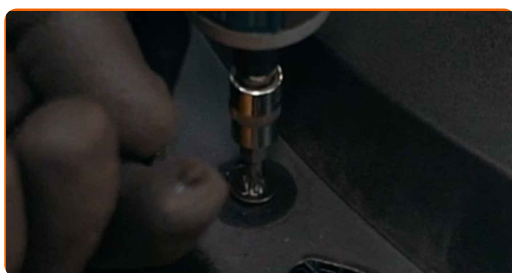
- Les deux amortisseurs de la suspension avant doivent être remplacés en même temps.
- La procédure de remplacement est la même pour les jambes d'amortisseur droite et gauche sur la suspension avant.
- Attention : tous les travaux sur la voiture - RENAULT Scénic I (JA0/1, FA0) - doivent être effectués avec le moteur éteint.

EFFECTUEZ LE REMPLACEMENT DANS L'ORDRE SUIVANT :

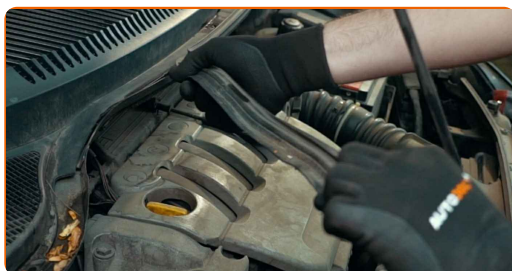
1 Ouvrez le capot.

2 Servez-vous d'une housse d'aile pour protéger les parties peintes et plastiques de la voiture.

3 Dévissez les fixations du cache d'auvent. Utilisez la mèche Torx T20. Utilisez une clé à cliquet.



4 Retirez le joint de la grille d'auvent.



5 Retirez la grille d'auvent du côté droit.



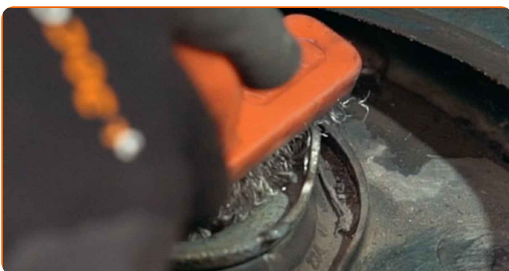
6 Retirez les retenues de la tête d'amortisseur.



7 Retirez le capuchon du support de la jambe de suspension.



8 Nettoyez les fixations du support supérieur de l'amortisseur. Utilisez une brosse métallique. Servez vous de l'aérosol WD-40.

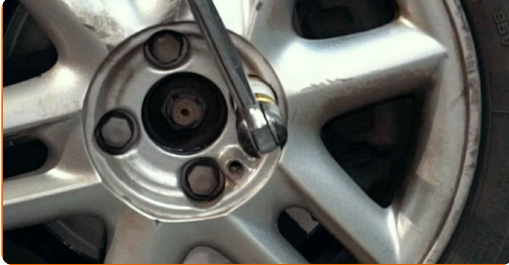


9 Devincez la fixation supérieure du support d'amortisseur. Utilisez une douille n° 13. Utilisez une clé à cliquet.



10 Sécurisez les roues avec des cales.

11 Desserrez les boulons de fixation de la roue. Servez-vous d'une douille à choc pour roue N°19.

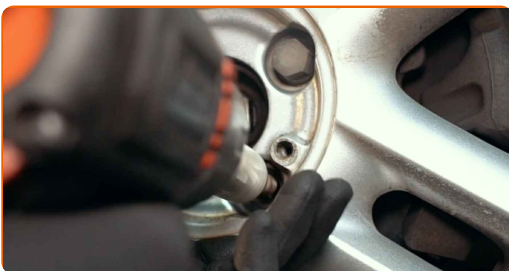


12 Soulevez la voiture.

Remplacement : jambe de suspension – RENAULT Scénic I (JA0/1, FA0).
Conseil :

- Si vous utilisez un cric, assurez-vous qu'il repose sur une surface plane sans irrégularités.
- Assurez-vous aussi de fixer la voiture avec des chandelles.

13 Dévissez les boulons de la roue.



AUTODOC recommande:

- Attention ! Pour éviter de vous blesser, tenez la roue en dévissant les boulons de fixation. RENAULT Scénic I (JA0/1, FA0)

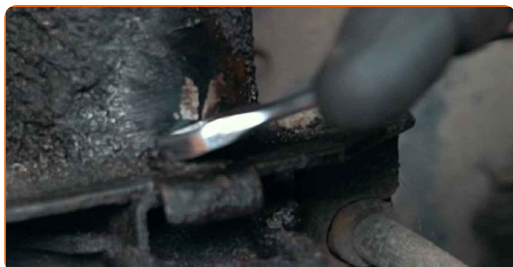
14 Retirez la roue.



15 Nettoyez la fixation du support reliant le flexible de frein à la jambe d'amortisseur. Utilisez une brosse métallique. Servez vous de l'aérosol WD-40.



16 Dévissez l'attache qui relie le support du flexible de frein à la jambe de suspension. Utilisez une clé mixte de No.10



17 Retirez le support du flexible de frein.



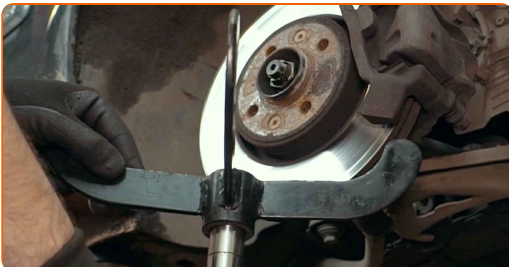
- 18** Nettoyez les fixations assurant la connexion entre la jambe d'amortisseur et le porte-fusée. Utilisez une brosse métallique. Servez vous de l'aérosol WD-40.



- 19** Dévissez les fixations reliant la jambe de suspension à la fusée d'essieu. Utilisez une clé mixte de No.21. Utilisez une douille n° 21. Utilisez une clé à cliquet.



- 20** Surélevez la fusée d'essieu. Servez vous d'un cric à transmission hydraulique.



- 21** Retirez les écrous de fixations.



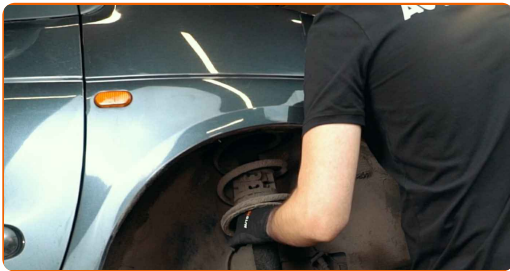
22

Déconnectez la fusée d'essieu de l'entretoise de l'amortisseur.



23

Dévissez l'attache supérieure du support de l'amortisseur.

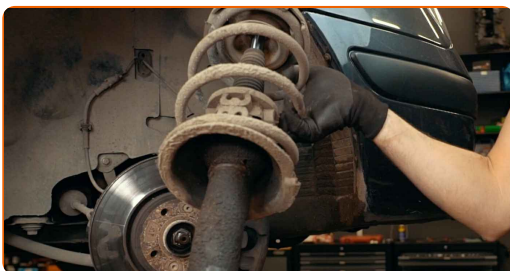


AUTODOC recommande:

- RENAULT Scénic I (JA0/1, FA0) - Pour éviter de vous blesser, tenez la jambe d'amortisseur tout en dévissant les boulons de fixation.

24

Retirez l'entretoise de suspension.



25

Installez l'entretoise de l'amortisseur sur l'outil de compression du ressort.

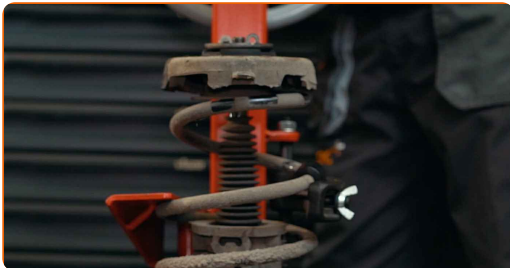


Remplacement : jambe de suspension – RENAULT Scénic I (JA0/1, FA0). Les professionnels recommandent :

- Notez que lorsque vous utilisez un ressort de compression, les spires du ressort doivent être serrées, compressant ainsi le ressort des deux côtés.
- Assurez-vous de la position correcte du ressort dans le fixateur.
- Assurez-vous que les ressorts hélicoïdaux sont bien dans les poignées de serrage.

26

Comprimez le ressort.



27

Lubrifiez la barre d'amortisseur. Utilisez une brosse métallique. Servez vous de l'aérosol WD-40.



28

Retirez l'écrou de la tige de piston de l'entretoise. Utilisez une douille pour écrou de jambe de suspension de 21 mm. Utilisez la clé HEX n° H6.



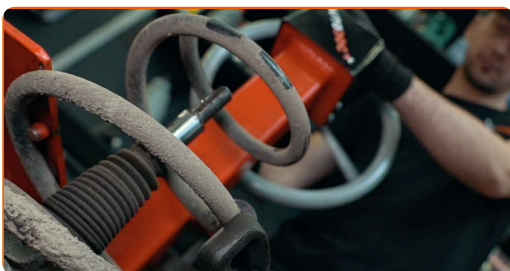
29

Retirez le support de l'entretoise supérieure.



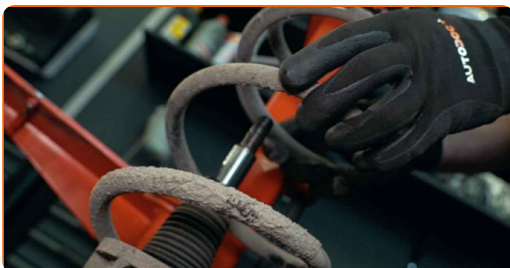
30

Détendez le ressort hélicoïdal.



31

Retirez le ressort.



32

Retirez le bouchon anti-poussière de l'amortisseur ainsi que la butée.



AUTODOC recommande:

- Remplacement : jambe de suspension – RENAULT Scénic I (JA0/1, FA0).
Inspectez soigneusement le support, le soufflet et la butée de l'amortisseur.
Remplacez-les si nécessaire.

33

Retirez l'amortisseur usagé du compresseur à ressort hydraulique hélicoïdal.



AUTODOC recommande:

- Avant d'installer un nouvel amortisseur, vous devez le pomper manuellement 3 à 5 fois.

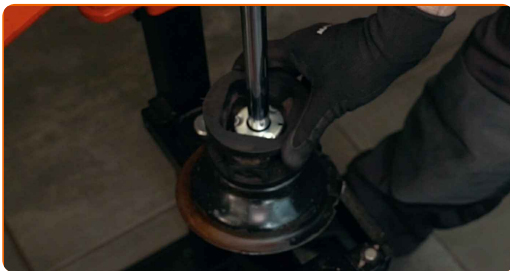
34

Installez le nouvel amortisseur sur le compresseur à ressort hydraulique hélicoïdal.



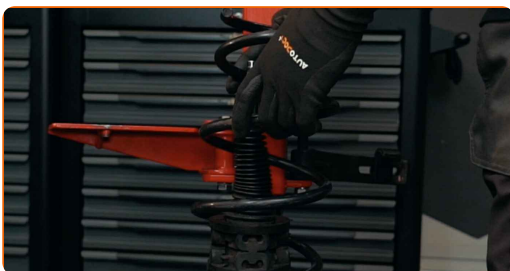
35

Installez le soufflet antipoussière et la butée sur le nouvel amortisseur.



36

Installez le ressort sur l'amortisseur.



37

Comprimez le ressort.

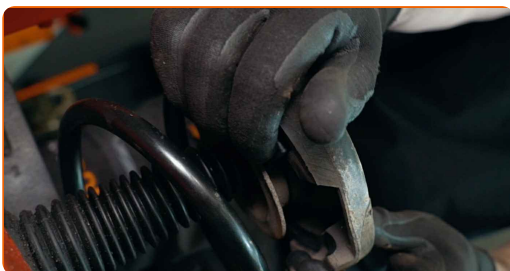


Remplacement : jambe de suspension – RENAULT Scénic I (JA0/1, FA0).
Conseil des experts d'AUTODOC :

- Assurez-vous que le ressort soit correctement installé. Évitez qu'il ne soit mal aligné.

38

Installez la coupelle supérieure de l'amortisseur et son roulement.



39

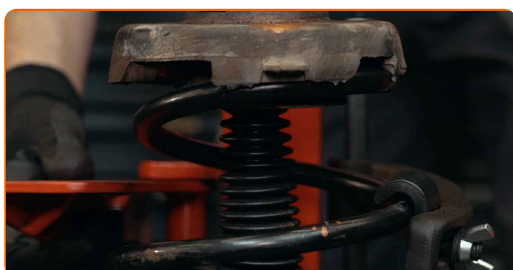
Serrez l'écrou de l'entretoise d'amortisseur due la tige de piston. Utilisez une douille pour écrou de jambe de suspension de 21 mm. Utilisez la clé HEX n° H6. Utilisez une clé dynamométrique. Serrez-le jusqu'à 60 Nm.



40 Lubrifiez la barre d'amortisseur. Utilisez de la graisse au cuivre.



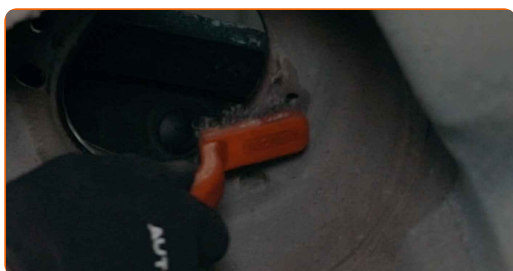
41 Décompressez le ressort.



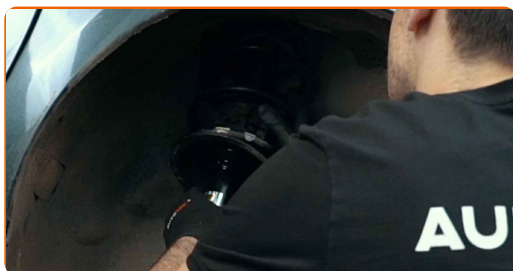
42 Retirez l'amortisseur prémonté.



43 Nettoyez les supports de montage de l'amortisseur. Utilisez une brosse métallique. Servez vous de l'aérosol WD-40.

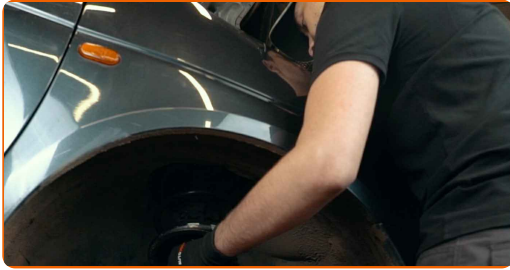


44 Installez l'entretoise de l'amortisseur dans l'arche de roue.



45

Vissez les fixations supérieures du support de la jambe de suspension.



AUTODOC recommande:

- Attention ! Tenez la jambe de suspension tout en vissant les boulons de fixation.
RENAULT Scénic I (JA0/1, FA0)

46

Fixez l'entretoise de l'amortisseur sur la fusée d'essieu.



47

Installez les boulons de fixation.



48

Vissez les fixations reliant la jambe de suspension à la fusée d'essieu. Utilisez une clé mixte de No.21. Utilisez une douille n° 21. Utilisez une clé à cliquet.



49

Retirez le support du dessous de la fusée d'essieu.



AUTODOC recommande:

- Remplacement : jambe de suspension – RENAULT Scénic I (JA0/1, FA0).
Abaissez le cric de transmission en douceur, sans à-coups, pour éviter d'endommager les composants et les mécanismes.

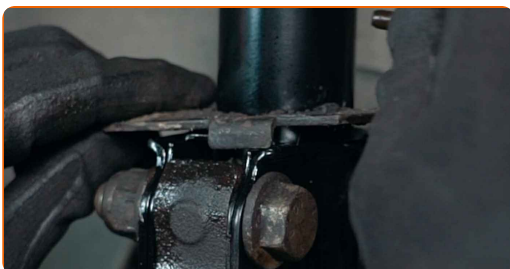
50

Serrez les fixations inférieures qui relient l'amortisseur à la fusée d'essieu. Utilisez une clé mixte de No.21. Utilisez une douille n° 21. Utilisez une clé dynamométrique. Serrez-le jusqu'à 170 Nm.



51

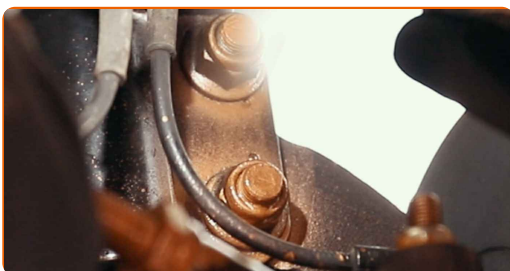
Installez le support du flexible de frein.



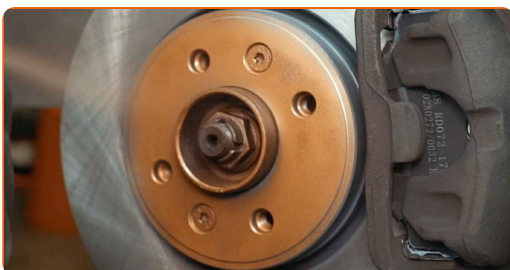
52 Serrez l'attache qui relie le support du flexible de frein à la jambe de suspension. Utilisez une clé mixte de No.10



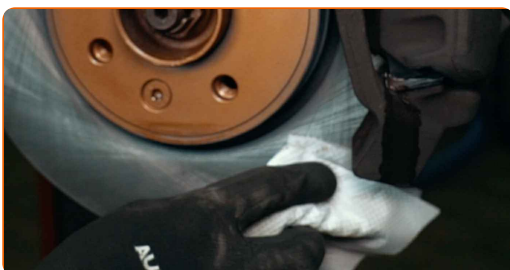
53 Appliquez du produit sur les fixations de l'amortisseur. Utilisez de la graisse au cuivre.



54 Appliquez du produit sur la zone de contact entre le disque de frein et la jante. Utilisez de la graisse au cuivre.



55 Nettoyez la surface du disque de frein. Servez-vous d'un nettoyant pour freins.



AUTODOC recommande:

- Remplacement : jambe de suspension – RENAULT Scénic I (JA0/1, FA0). Après avoir appliqué le spray, attendez quelques minutes.

56

Installez la roue.

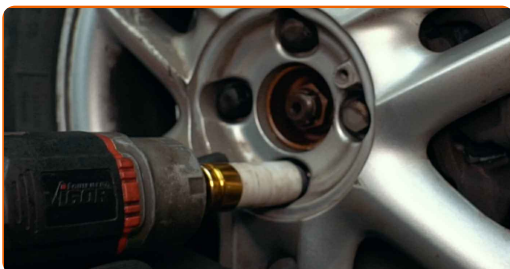


AUTODOC recommande:

- Attention ! Pour éviter de vous blesser, tenez la roue en vissant les boulons de fixation. RENAULT Scénic I (JA0/1, FA0)

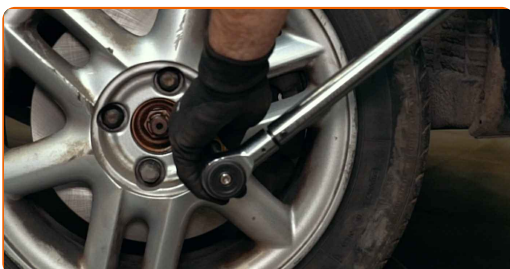
57

Vissez les boulons de la roue. Servez-vous d'une douille à choc pour roue N°19.

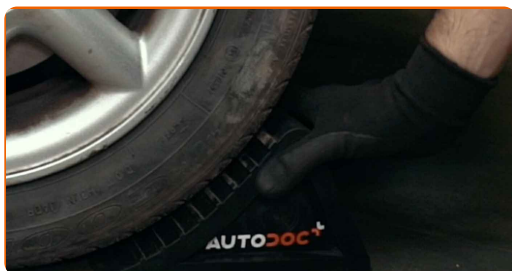


58

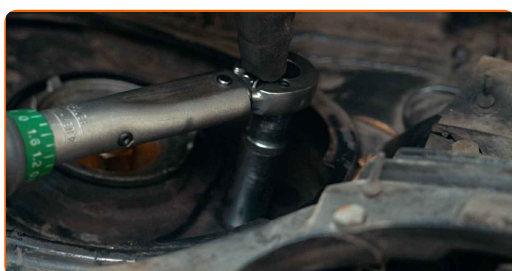
Abaissez la voiture et serrez les boulons de roue en ordre croisé. Servez-vous d'une douille à choc pour roue N°19. Utilisez une clé dynamométrique. Serrez-le jusqu'à 90 Nm.



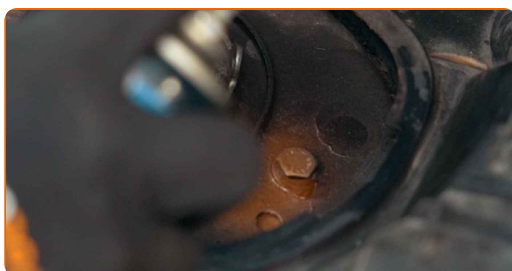
59 Retirez les crics et les cales.



60 Serrez les fixations supérieures du support de la jambe de suspension. Utilisez une douille n° 13. Utilisez une clé dynamométrique. Serrez-le jusqu'à 30 Nm.



61 Lubrifiez les fixations de la coupelle d'amortisseur. Utilisez de la graisse au cuivre.



62 Installez le capuchon du support de la jambe de suspension.



63 Installez les retenues de la tête d'amortissement.



64

Installez la grille du capot d'essuie-glace située sur le côté droit.



65

Installez la grille d'auvent et fixez-la. Utilisez la mèche Torx T20. Utilisez une clé à cliquet.



66

Installez le joint de la grille d'auvent.



67

Retirez la housse d'aile.

68

Fermez le capot.

BIEN JOUÉ ! 👍

VOIR PLUS DE TUTORIELS

AUTODOC – PIÈCES AUTOMOBILES EN LIGNE DE HAUTE QUALITÉ ET ABORDABLES

APPLI MOBILE AUTODOC : FAITES DE SUPER AFFAIRES DE MANIÈRE CONFORTABLE

UNE GRANDE SÉLECTION DE PIÈCES DÉTACHÉES POUR VOTRE VOITURE

AMORTISSEUR : UNE VASTE SÉLECTION

ⓘ CLAUSE DE NON-RESPONSABILITÉ:

Ce document ne contient que des recommandations générales que vous pourrez trouver utiles lors de travaux de réparation ou de remplacement. AUTODOC ne peut être tenu responsable d'aucune perte, blessure ou dommage matériel occasionnés lors de processus de réparation ou de remplacement de pièces par une utilisation ou une interprétation incorrectes des informations fournies.

AUTODOC ne peut être tenu responsable d'aucune erreur ou incertitude susceptibles de figurer dans ce guide. Les informations fournies ne le sont qu'à titre purement informatif et ne sauraient se substituer aux conseils de spécialistes.

AUTODOC ne peut être tenu responsable d'aucune utilisation incorrecte ou dangereuse d'équipements, outils et pièces automobiles. AUTODOC recommande fortement de faire preuve de prudence et d'observer les règles de sécurité lors de travaux de réparation ou de remplacement de pièces. Ayez conscience que l'utilisation de pièces automobiles de qualité inférieure ne garantit pas un niveau approprié de sécurité routière.

© Copyright 2022. Tous les contenus de ce site, notamment textes, photographies et illustrations, sont protégés par le droit d'auteur. Tous droits, y compris droits de reproduction, de publication, de modification et de traduction, réservés par AUTODOC GmbH.