



Comment changer :
amortisseur arrière sur
RENAULT Thalia I (LB_) -
Guide de remplacement

TUTORIEL VIDÉO SIMILAIRE



Cette vidéo présente la procédure de remplacement d'une pièce similaire sur un autre véhicule.

Important !

Cette procédure de remplacement peut être appliquée sur le modèle:
RENAULT Thalia I (LB_) 1.4, RENAULT Thalia I (LB_) 1.4 16V, RENAULT Thalia I (LB_)
1.5 dCi, RENAULT Thalia I (LB_) 1.2 16V

Les étapes peuvent différer en fonction de la conception du véhicule.

Ce tutoriel a été conçu à l'origine pour la procédure de remplacement d'une pièce détachée similaire sur : RENAULT CLIO II (BB0/1/2_, CB0/1/2_) 1.2

REPLACEMENT : AMORTISSEUR – RENAULT THALIA I (LB_). LISTE DES OUTILS DONT VOUS AUREZ BESOIN :



- Brosse métallique
- Aérosol WD-40
- Graisse au cuivre
- Douille d'entraînement n°17
- Douille d'entraînement n°18
- Douille longue à choc pour jantes No.19
- Clé à cliquet
- Clé dynamométrique
- Porte-taraud
- Embout d'amortisseur DD N°6
- Cric hydraulique télescopique pour transmission
- Cale de roue

Acheter des outils

Remplacement : amortisseur – RENAULT Thalia I (LB_). Conseil des experts d'AUTODOC :

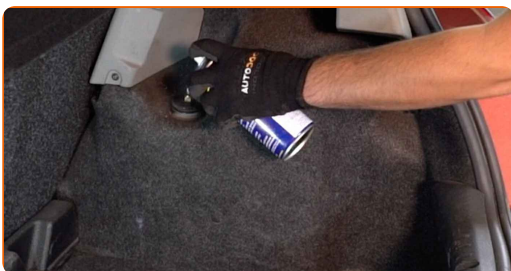
- Les deux amortisseurs de la suspension arrière doivent être remplacés en même temps.
- La procédure de remplacement est la même pour les deux amortisseurs arrière.
- Toutes les opérations doivent être conduites avec le moteur éteint.

**REPLACEMENT : AMORTISSEUR – RENAULT THALIA I (LB_).
UTILISEZ LA PROCÉDURE SUIVANTE :**

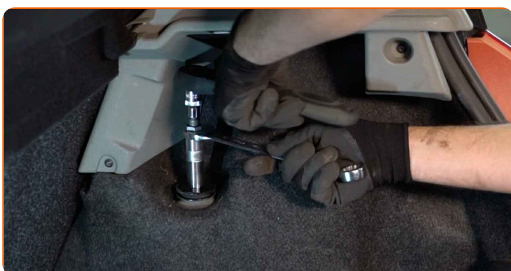
1 Ouvrez le coffre.

2 Retirez le capuchon de la fixation supérieure de l'amortisseur.

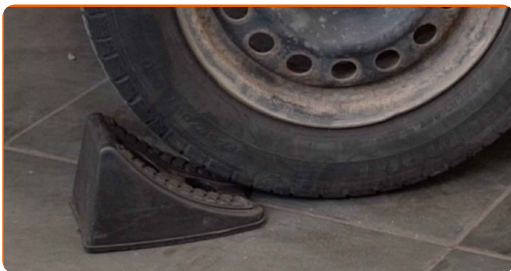
3 Nettoyez les fixations de la coupelle supérieure de l'amortisseur. Servez vous de l'aérosol WD-40.



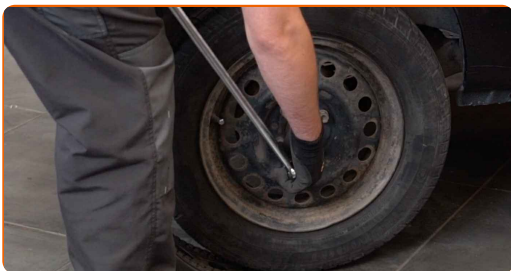
4 Relâchez la fixation supérieure de l'amortisseur. Utilisez une douille n° 17. Servez-vous d'un embout d'amortisseur DDN°6. Utilisez une clé à cliquet.



5 Sécurisez les roues avec des cales.



6 Desserrez les boulons de fixation de la roue. Servez-vous d'une douille à choc pour roue N°19.



7 Surélevez l'arrière de la voiture et arrimez la.

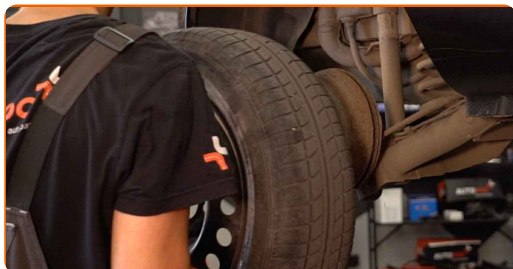
8 Dévissez les boulons de la roue.



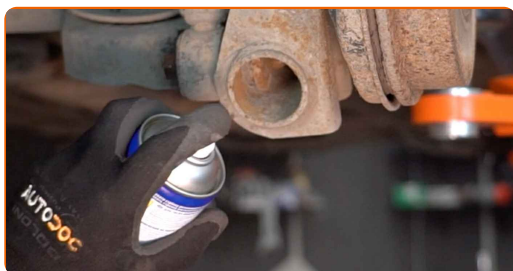
Remplacement : amortisseur – RENAULT Thalia I (LB_). Conseil :

- Afin d'éviter toute blessure, soulevez la roue lors du déboulonnage.

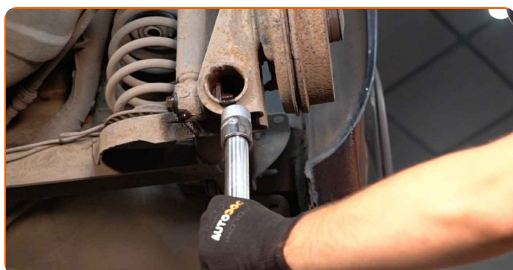
9 Retirez la roue.



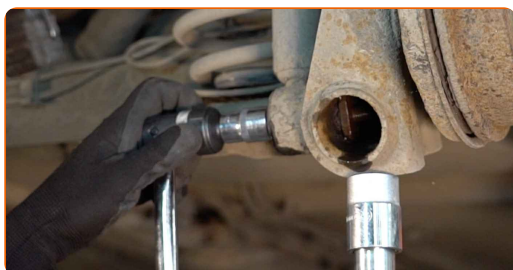
10 Nettoyez les fixations de l'amortisseur. Utilisez une brosse métallique. Servez vous de l'aérosol WD-40.



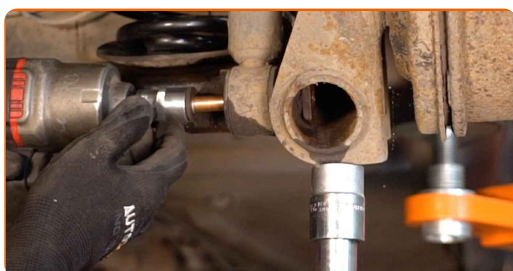
11 Maintenez le couvercle de coffre. Servez vous d'un cric à transmission hydraulique.



12 Dévissez l'attache inférieure de l'amortisseur. Utilisez une douille n° 18. Utilisez un porte-taraud.

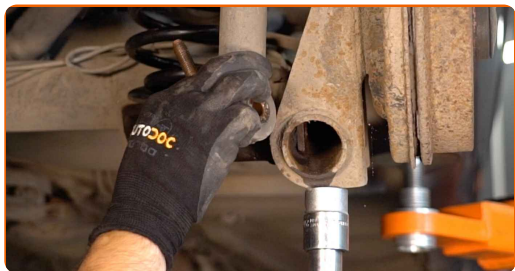


13 Retirez l'écrou de fixation.



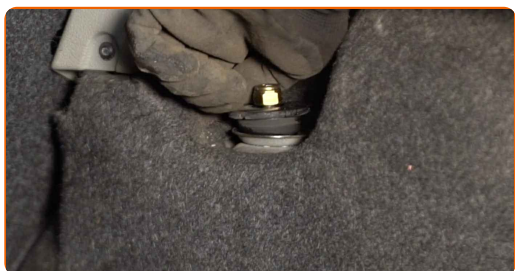
14

Détachez la partie inférieure de l'amortisseur.



15

Dévissez l'attache supérieure de l'amortisseur. Utilisez une douille n° 17.

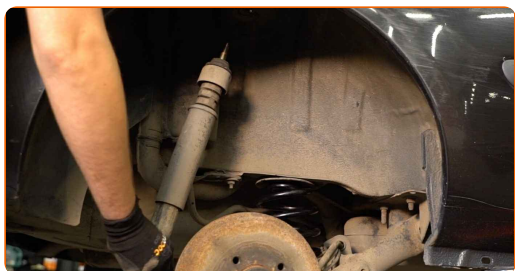


Remplacement : amortisseur – RENAULT Thalia I (LB_). AUTODOC recommande :

- Pour éviter de vous blesser, maintenez l'amortisseur quand vous dévissez les vis de fixation.

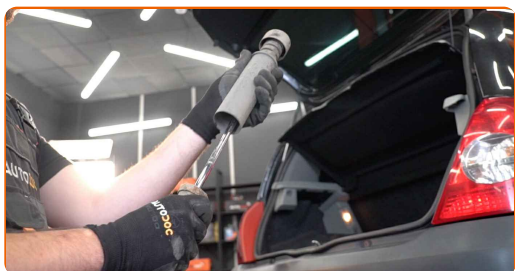
16

Retirez l'amortisseur.



17

Retirez le support de l'amortisseur, ainsi que le soufflet et la butée.



Remplacement : amortisseur – RENAULT Thalia I (LB_). Les experts d'AUTODOC recommandent :

- Examinez soigneusement le support de l'amortisseur, le soufflet antipoussière et la butée. Remplacez-les si nécessaire.
- Avant d'installer un nouvel amortisseur, vous devez le pomper manuellement 3 à 5 fois.

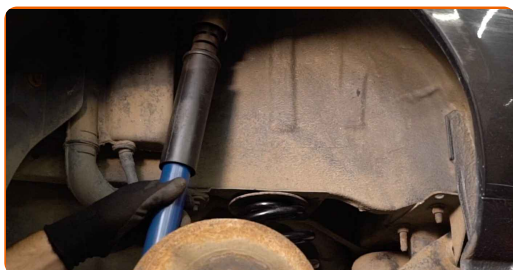
18

Installez la coupelle, le manchon et la butée de suspension sur l'amortisseur.



19

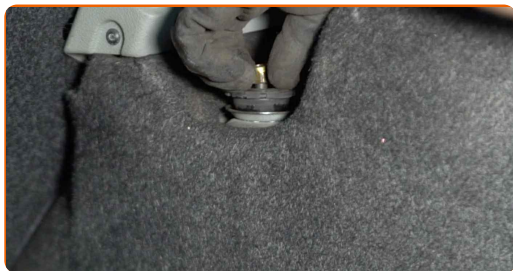
Placez l'amortisseur dans l'arche de roue et sécurisez-le.



AUTODOC recommande:

- Attention ! Tenez l'amortisseur tout en vissant les boulons de fixation. RENAULT Thalia I (LB_)

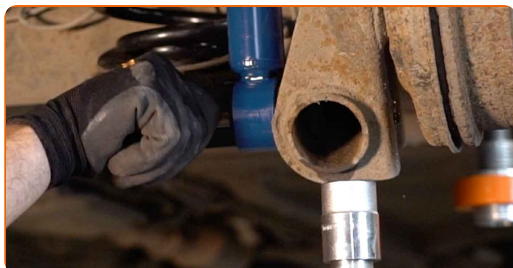
20 Serrez la fixation supérieure de l'amortisseur. Ne serrez pas trop.



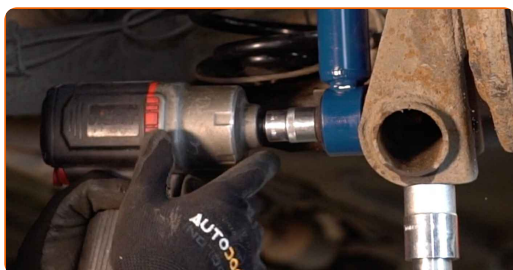
21 Attachez la partie inférieure de l'amortisseur.



22 Installez l'écrou de fixation.

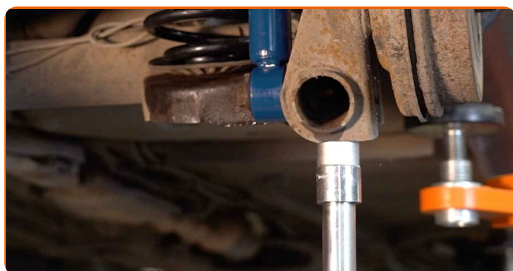


23 Vissez la fixation inférieure de l'amortisseur. Utilisez une douille n° 18.



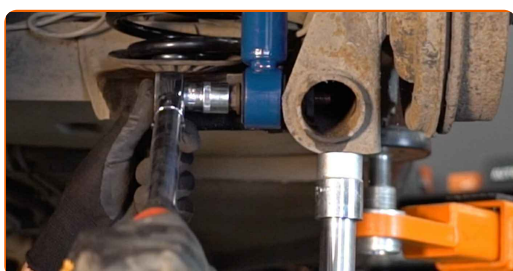
24

Soulevez le cric hydraulique de 10-15 cm.



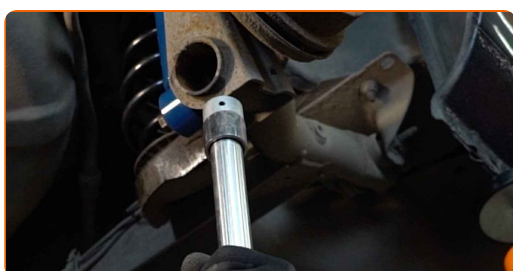
25

Serrez l'attache inférieure de l'amortisseur. Utilisez une douille n° 18. Utilisez une clé dynamométrique. Serrez-le jusqu'à 105 Nm.



26

Retirez le support du dessous de l'essieu arrière.

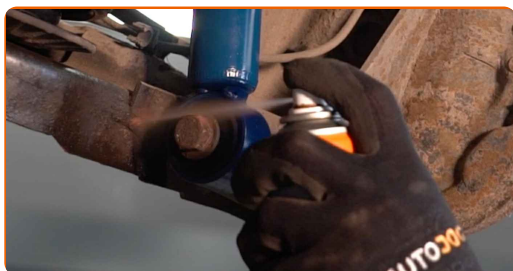


Remplacement : amortisseur – RENAULT Thalia I (LB_). Les professionnels recommandent :

- Abaissez le cric à transmission hydraulique progressivement, sans à-coups, pour éviter d'endommager les montages et les mécanismes.

27

Nettoyez les fixations de l'amortisseur. Utilisez de la graisse au cuivre.



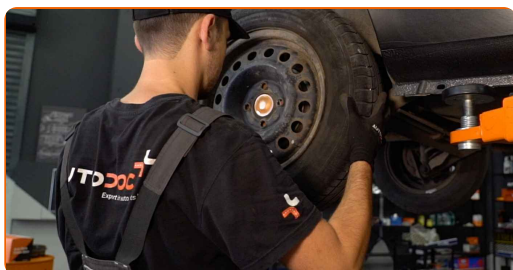
28

Appliquez du produit sur la surface de contact entre la jante et le tambour de frein. Utilisez de la graisse au cuivre.



29

Installez la roue.

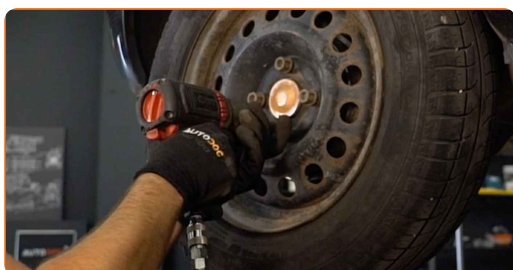


Remplacement : amortisseur – RENAULT Thalia I (LB_). Conseil d'AUTODOC :

- Pour éviter de vous blesser, maintenez la roue quand vous dévissez les vis de fixation.

30

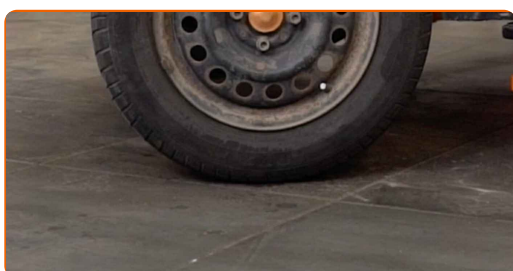
Vissez les boulons de la roue. Servez-vous d'une douille à choc pour roue N°19.



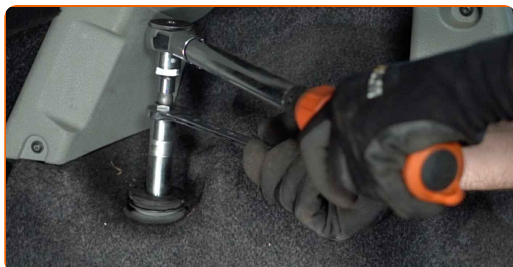
- 31** Abaissez la voiture et serrez les boulons de roue en ordre croisé. Utilisez une clé dynamométrique. Serrez-le jusqu'à 90 Nm.



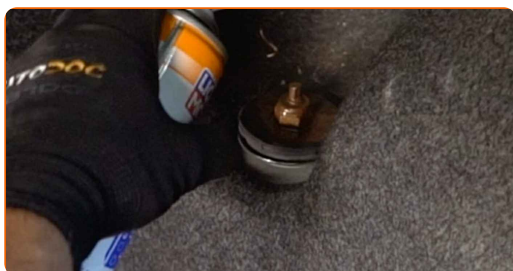
- 32** Retirez les crics et les cales.



- 33** Serrez l'attache de l'amortisseur supérieur. Utilisez une douille n° 17. Servez-vous d'un embout d'amortisseur DDN[®]6. Utilisez une clé dynamométrique. Serrez-le jusqu'à 20 Nm.



- 34** Nettoyez les fixations de l'amortisseur. Utilisez de la graisse au cuivre.



- 35** Installez le capuchon de la fixation supérieure de l'amortisseur.



36

Fermez la porte du coffre.

BIEN JOUÉ! 

VOIR PLUS DE TUTORIELS

AUTODOC – PIÈCES AUTOMOBILES EN LIGNE DE HAUTE QUALITÉ ET ABORDABLES

APPLI MOBILE AUTODOC : FAITES DE SUPER AFFAIRES DE MANIÈRE CONFORTABLE



+ AUTODOC

GET IT ON
Google Play

Download on the
App Store

Download

UNE GRANDE SÉLECTION DE PIÈCES DÉTACHÉES POUR VOTRE VOITURE

AMORTISSEUR : UNE VASTE SÉLECTION

CLAUDE DE NON-RESPONSABILITÉ:

Ce document ne contient que des recommandations générales que vous pourrez trouver utiles lors de travaux de réparation ou de remplacement. AUTODOC ne peut être tenu responsable d'aucune perte, blessure ou dommage matériel occasionnés lors de processus de réparation ou de remplacement de pièces par une utilisation ou une interprétation incorrectes des informations fournies.

AUTODOC ne peut être tenu responsable d'aucune erreur ou incertitude susceptibles de figurer dans ce guide. Les informations fournies ne le sont qu'à titre purement informatif et ne sauraient se substituer aux conseils de spécialistes.

AUTODOC ne peut être tenu responsable d'aucune utilisation incorrecte ou dangereuse d'équipements, outils et pièces automobiles. AUTODOC recommande fortement de faire preuve de prudence et d'observer les règles de sécurité lors de travaux de réparation ou de remplacement de pièces. Ayez conscience que l'utilisation de pièces automobiles de qualité inférieure ne garantit pas un niveau approprié de sécurité routière.

© Copyright 2023. Tous les contenus de ce site, notamment textes, photographies et illustrations, sont protégés par le droit d'auteur. Tous droits, y compris droits de reproduction, de publication, de modification et de traduction, réservés par AUTODOC SE.