



Comment changer :  
roulement de roue  
arrière sur **SEAT**

**Alhambra (710, 711) -**  
Guide de remplacement

## TUTORIEL VIDÉO SIMILAIRE



Cette vidéo présente la procédure de remplacement d'une pièce similaire sur un autre véhicule.

### Important !

Cette procédure de remplacement peut être appliquée sur le modèle:  
SEAT Alhambra (710, 711) 1.4 TSI, SEAT Alhambra (710, 711) 2.0 TDI, SEAT  
Alhambra (710, 711) 2.0 TSI, SEAT Alhambra (710, 711) 1.8 TSI

Les étapes peuvent différer en fonction de la conception du véhicule.

Ce tutoriel a été conçu à l'origine pour la procédure de remplacement d'une pièce détachée similaire sur : VW Passat Berline (362) 2.0 TDI

REEMPLACEMENT : ROULEMENT DE ROUE – SEAT ALHAMBRA (710, 711). OUTILS DONT VOUS AVEZ BESOIN :



- Brosse métallique
- Aérosol WD-40
- Nettoyant freins
- Nettoyant multi-usages en spray
- Produit d'étanchéité
- Graisse au cuivre
- Clé dynamométrique
- Embout à empreinte XZN n°14
- Embout à empreinte XZN n°18
- Mèche Torx T27
- Mèche Torx T30
- Douille longue à choc pour jantes No.17
- Porte-taraud
- Marteau
- Maillet en caoutchouc
- Tournevis à impact
- Coffret de douilles et de roulements
- Pied-de-biche
- Cale de roue

**Acheter des outils**

**AUTODOC recommande:**

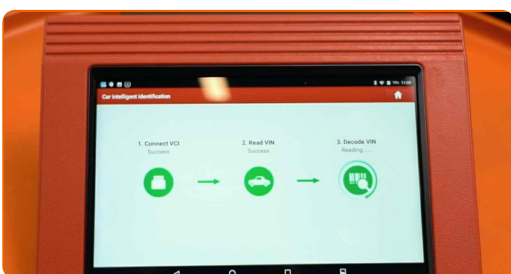
- Ne réutilisez pas l'ensemble de roulement de votre SEAT Alhambra (710, 711).
- La procédure de remplacement du roulement de moyeu de roue est identique sur les deux roues du même axe.
- Attention : tous les travaux sur la voiture - SEAT Alhambra (710, 711) - doivent être effectués avec le moteur éteint.

**EFFECTUEZ LE REMPLACEMENT DANS L'ORDRE SUIVANT :**

**1** Connectez l'outil de diagnostic.



**2** Mettez le système de frein de stationnement en mode service.



**3** Ouvrez le capot.

**4** Nettoyez le bouchon du réservoir de liquide de frein. Servez-vous d'un nettoyant pour freins.

**AUTODOC recommande:**

- Remplacement : roulement de roue – SEAT Alhambra (710, 711). Après avoir appliqué le spray, attendez quelques minutes.

5

Dévissez le support de l'électrovanne du moteur. Utilisez la mèche Torx T27. Utilisez une clé à cliquet.



6

Dévissez le bouchon du réservoir de liquide de frein.



7

Sécurisez les roues avec des cales.

8

Desserrez les boulons de fixation de la roue. Servez-vous d'une douille à choc pour roue N°17.



9

Surélevez l'arrière de la voiture et arrimez la.

10

Dévissez les boulons de la roue.



**AUTODOC recommande:**

- Attention ! Pour éviter de vous blesser, tenez la roue en dévissant les boulons de fixation. SEAT Alhambra (710, 711)

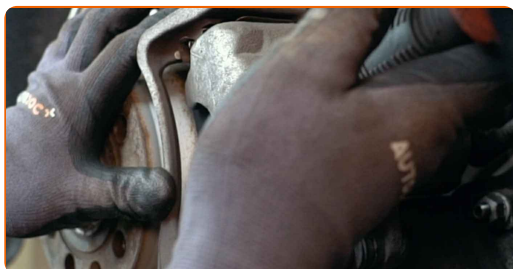
11

Retirez la roue.



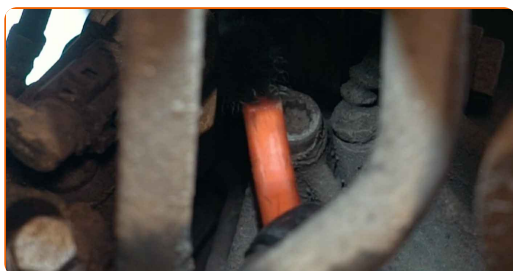
12

Séparez les plaquettes de frein. Servez-vous d'un pied-de-biche.



13

Nettoyez les éléments de fixation du support des étriers de frein. Utilisez une brosse métallique. Servez vous de l'aérosol WD-40.



14

Dévissez l'attache du support d'étrier. Servez vous de la douille XZN n°14. Utilisez un porte-taraud.



15

Retirez l'étrier de frein avec son support.



Remplacement : roulement de roue – SEAT Alhambra (710, 711). Les professionnels recommandent :

- Attachez l'étrier à la suspension ou à la caisse à l'aide d'un fil de fer, sans débrancher le flexible de frein afin d'éviter la dépressurisation du système.
- Assurez-vous que l'étrier de frein n'est pas accroché sur le flexible de frein.
- N'appuyez pas sur la pédale de frein après le retrait de l'étrier de frein. Le piston pourrait tomber du cylindre de frein, et entraîner une fuite de liquide de frein et une dépressurisation du système.
- Vérifiez le support de l'étrier de frein, ses vis de guidage et ses soufflets. Nettoyez-les. Remplacez-les si nécessaire.



16

Nettoyez la fixation du disque de frein. Utilisez une brosse métallique. Servez vous de l'aérosol WD-40.



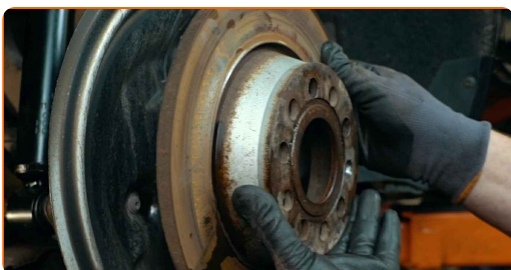
17

Dévissez l'attache du disque de frein. Utilisez la mèche Torx T30. Servez-vous d'un tournevis à impact.



18

Retirez le disque de frein. Servez-vous d'un maillet en caoutchouc.



19

Retirez le capuchon de protection du moyeu de roue. Servez-vous d'un marteau. Servez-vous d'un pied-de-biche.



### Attention!

- Certaines voitures sont dépourvues de fusées de moyeu de roue.



**20** Dévissez le support du roulement de moyeu. Servez vous de la douille XZN n°16. Utilisez un porte-taraud.



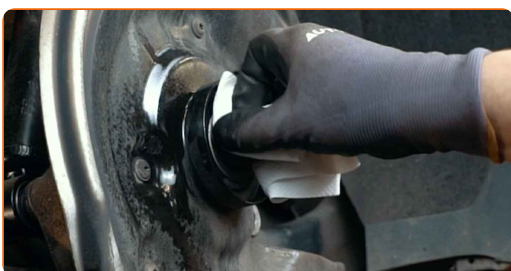
**21** Retirez l'écrou de fixation.



**22** Retirez le moyeu et le roulement puisqu'ils forment un bloc hermétique.



**23** Nettoyez l'emplacement de roulement de moyeu. Utilisez une brosse métallique. Servez-vous d'un aérosol nettoyant multi-usages.



- 24** Installez le nouveau moyeu de roue avec un roulement. Servez-vous d'un coffret de douilles et de roulements. Servez-vous d'un marteau.



- 25** Traitez les attaches du roulement de moyeu de roue. Utilisez un enduit.



- 26** Installez l'écrou de fixation.



- 27** Serrez la fixation du palier de moyeu de roue. Servez vous de la douille XZN n°18. Utilisez une clé dynamométrique. Serrez-le jusqu'à 200 Nm.



- 28** Installez le bouchon de protection du moyeu de roue. Servez-vous d'un marteau.



29

Lubrifiez le moyeu à l'endroit où il est en contact avec le disque de frein. Utilisez de la graisse au cuivre.



30

Installez le disque de frein.



31

Serrez l'attache du disque de frein. Utilisez la mèche Torx T30. Utilisez une clé dynamométrique. Serrez-le jusqu'à 4 Nm.



32

Installez le nouvel étrier ainsi que son support.



- 33** Serrez le support de l'étrier de frein. Servez vous de la douille XZN n°14. Utilisez une clé dynamométrique. Serrez-le jusqu'à 90 Nm.+90°



**AUTODOC recommande:**

- Attention ! Assurez-vous d'utiliser des fixations neuves.

- 34** Nettoyez le siège de fixation de la jante. Utilisez une brosse métallique.



- 35** Appliquez du produit sur la zone de contact entre le disque de frein et la jante. Utilisez de la graisse au cuivre.



- 36** Nettoyez la surface du disque de frein. Servez-vous d'un nettoyant pour freins.



**AUTODOC recommande:**

- Remplacement : roulement de roue – SEAT Alhambra (710, 711). Après avoir appliqué le spray, attendez quelques minutes.

**37**

Installez la roue.



**AUTODOC recommande:**

- Attention ! Pour éviter de vous blesser, tenez la roue en vissant les boulons de fixation. SEAT Alhambra (710, 711)

**38**

Vissez les boulons de la roue. Servez-vous d'une douille à choc pour roue N°17.



**39**

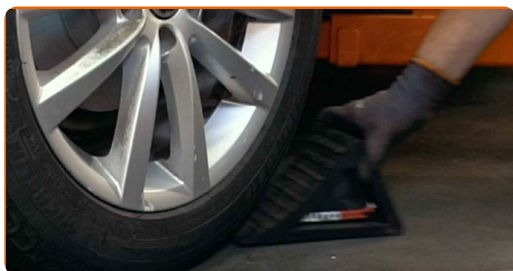
Abaissez la voiture et serrez les boulons de roue en ordre croisé. Servez-vous d'une douille à choc pour roue N°17. Utilisez une clé dynamométrique. Serrez-le jusqu'à 120 Nm.





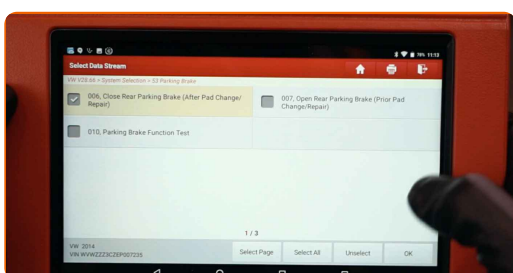
40

Retirez les crics et les cales.



41

Désactivez le mode service du système de frein de stationnement. Déconnectez l'outil de diagnostic et de révision.



Remplacement : roulement de roue – SEAT Alhambra (710, 711). Conseil d'AUTODOC :

- Vérifiez le niveau du liquide de frein dans le vase d'expansion et ajoutez-en si nécessaire.

42

Resserez le bouchon du réservoir de liquide de frein.



**43**

Installez le support de l'électrovanne du moteur. Utilisez la mèche Torx T27. Utilisez une clé à cliquet.

**44**

Fermez le capot.

**BIEN JOUÉ !** 

**VOIR PLUS DE TUTORIELS**



# AUTODOC – PIÈCES AUTOMOBILES EN LIGNE DE HAUTE QUALITÉ ET ABORDABLES

APPLI MOBILE AUTODOC : FAITES DE SUPER AFFAIRES DE MANIÈRE CONFORTABLE



**+ AUTODOC**

GET IT ON  **Google Play**

 **Download on the App Store**

**Download**

**UNE GRANDE SÉLECTION DE PIÈCES DÉTACHÉES POUR VOTRE VOITURE**

**ROULEMENT DE ROUE : UNE VASTE SÉLECTION**

## **CLAUDE DE NON-RESPONSABILITÉ:**

Ce document ne contient que des recommandations générales que vous pourrez trouver utiles lors de travaux de réparation ou de remplacement. AUTODOC ne peut être tenu responsable d'aucune perte, blessure ou dommage matériel occasionnés lors de processus de réparation ou de remplacement de pièces par une utilisation ou une interprétation incorrectes des informations fournies.

AUTODOC ne peut être tenu responsable d'aucune erreur ou incertitude susceptibles de figurer dans ce guide. Les informations fournies ne le sont qu'à titre purement informatif et ne sauraient se substituer aux conseils de spécialistes.

AUTODOC ne peut être tenu responsable d'aucune utilisation incorrecte ou dangereuse d'équipements, outils et pièces automobiles. AUTODOC recommande fortement de faire preuve de prudence et d'observer les règles de sécurité lors de travaux de réparation ou de remplacement de pièces. Ayez conscience que l'utilisation de pièces automobiles de qualité inférieure ne garantit pas un niveau approprié de sécurité routière.

© Copyright 2022. Tous les contenus de ce site, notamment textes, photographies et illustrations, sont protégés par le droit d'auteur. Tous droits, y compris droits de reproduction, de publication, de modification et de traduction, réservés par AUTODOC GmbH.